

وزارة التعليم العالي والبحث العلمي
Ministry of Higher Education and Scientific Research
جامعة العربي التبسي - تبسة
Larbi Tebessi University - Tebessa
كلية العلوم الإنسانية والاجتماعية
Faculty of Humanities and Social Sciences



قسم: علم الاجتماع
التخصص: تربية

مذكرة ماستر تحت عنوان

اتجاهات الأساتذة الجامعيين نحو استخدام الذكاء الاصطناعي في الجامعة الجزائرية

دراسة ميدانية بكلية العلوم الإنسانية والاجتماعية قسم علم اجتماع

مذكرة مقدمة لنيل شهادة الماستر L.M.D

من إعداد الطلبة

إشراف الأستاذ

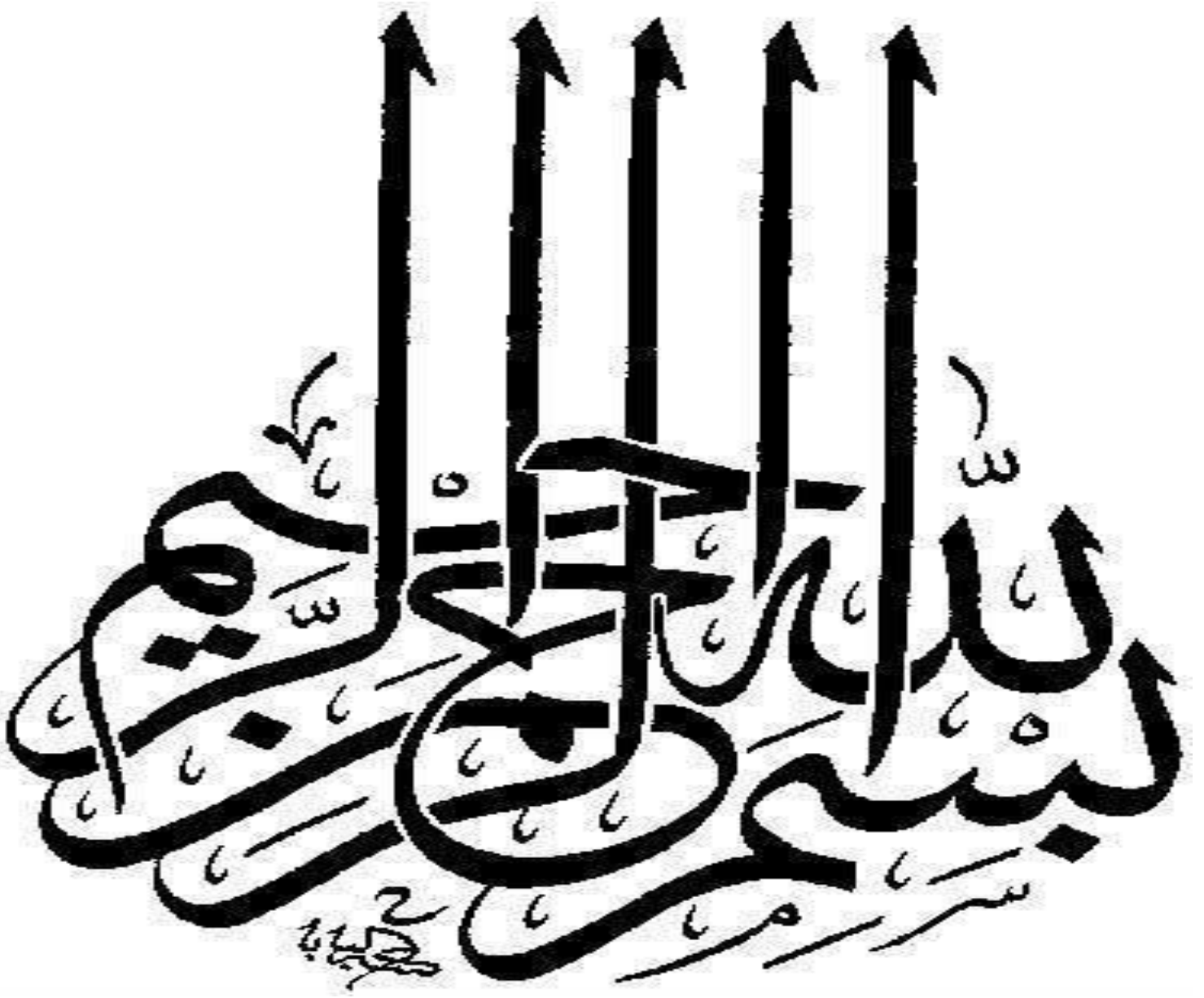
• بن دار نسيم

• مناعي سعيدة

أعضاء لجنة المناقشة:

الاسم واللقب	الرتبة العلمية	الصفة
عناق جمال	أستاذ تعليم عالي	رئيسا
بن دار نسيم	أستاذ محاضر - أ-	مشرفا ومقررا
بولبا زين حنان	أستاذ مساعد - ب-	عضوا ممتحنا

السنة الجامعية: 2023 . 2024



شكر وعرّفان

الحمد لله على نعمه التي لا تحصى ولا تعد

والشكر له على ما هدانا إليه من علم وعمل .

أتقدم بجزيل الشكر الى المشرفة الدكتورة "بن دار نسيمه" على ما تفضلته بالإشراف

على هذا العمل وعلى النصائح والإرشادات التي قدمتها لنا فقد كانت نعم الأستاذة والسند

والشكر موصول إلى أعضاء اللجنة العلمية المناقشة

الذين بتوجيهاتهم وإرشاداتهم يتم عملنا .

الشكر والعرّفان إلى كل من أشعل شمعة في دروب العلم

إلى أساتذتنا بكلية العلوم الإنسانية والعلوم الاجتماعية بجامعة الشهيد الشيخ العربي تبسة

إلى كل من ساهم في إنجاز هذا العمل .



الإهداء

الحمد لله حبا وشكرا وامتنانا، ماكنت أفعل هذا لولا فضل الله فالحمد لله على البدء وعلى الختام.....

(وأخبر دعواتهم أن الحمد لله رب العالمين)

بعد الجهد والصبر وطول السهر ها قد وصلت لنهايات حلبي وكلي فخر وفرح بإنجازي وأسأل الله أن يجعله
خير لي وينفعني به

أهدي ثواب هذا البحث الى من لا ينفصلا سعى عن اسمه الى الرجل الذي علمني ووجهني وبذل كل ما
بوسعه ولم يبخل وهو مصدر قوتي وفخري لطالما عاهدته بهذا النجاح ها أنا أتممت وعدي وأهديته إليك
"والدي الحبيب" حفظك الله

والى نبراس أيامي ووهج حياتي الى التي ظلت دعواتها تضم اسمي دائما

الى من أفنت عمرها في سبيل تعليمي وان أحقق طموحاتي

قدوتي ومعلمتي الأولى أختي وصديقة أيامي "والدتي الحنون" أطال الله عمرك بالصحة والعافية

الى ضلعي الثابت وأمان أيامي الى ملهمي نجاحي الى من شددت عضدي بهم فكانوا لي ينابيع ارتوي منها

الى خيرة أيامي وصفوتها الى قرة عيني (إخواني)

""محمد فوزي، عزالدين، نبيل، أيمن، بلال""

ولله الشكر كله أن وفقني لهذه اللحظة، لم تكن الرحلة قصيرة

ولم تكن الأمور ميسرة، ولكن بحول الله ها أنا قد وصلت لمشارف التخرج

فالحمد لله رب العالمين.

مناعي سعيدة



شكر وعرهان

الإهداء

الفهرس العام

فهرس الجداول

فهرس الأشكال

فهرس الملاحق

أ-ب

مقدمة

الفصل الأول : بناء موضوع الدراسة وأشكالته

02

تمهيد

03

أولا: إشكالية الدراسة

04

ثانيا: الفرضيات

04

ثالثا: اسباب اختيارالموضوع

04

رابعا: أهداف الدراسة

05

خامسا: أهمية الدراسة

05

سادسا: مفاهيم الدراسة

09

سابعا: الدراسات السابقة

17

خلاصة

الفصل الثاني : الذكاء الاصطناعي وتطبيقاته في التعليم

19

تمهيد

20

أولا : مدخل نظري الى الذكاء الاصطناعي

20

01 : نشأة وتطور الذكاء الاصطناعي

20	02 : أهمية الذكاء الاصطناعي
21	03: أهداف الذكاء الاصطناعي
22	04: خصائص الذكاء الاصطناعي
23	05: أنواع الذكاء الاصطناعي
23	06: مجالات الذكاء الاصطناعي
24	07: تطبيقات الذكاء الاصطناعي
27	08: مستقبل الذكاء الاصطناعي "آمال ومخاوف"
28	ثانيا : الذكاء الاصطناعي في حقل التعليم الجامعي
28	01: خصائص الذكاء الاصطناعي في التعليم
28	02:أهمية الذكاء الاصطناعي في التعليم
29	03:تطبيقات الذكاء الاصطناعي في التعليم
29	04: إيجابيات استخدام الذكاء الاصطناعي في التعليم
30	05:سلبيات استخدام الذكاء الاصطناعي في التعليم
30	06: تحديات التي تواجه الذكاء الاصطناعي في التعليم
32	خلاصة
الفصل الثالث: منهجية وتقنيات الدراسة الميدانية	
34	تمهيد
35	أولا: الدراسة الاستطلاعية
37	ثانيا: حدود الدراسة
37	1- الحدود البشرية
37	2- الحدود المكانية
38	3- الحدود الزمنية
39	4-الحدود الموضوعية
39	ثالثا: منهج الدراسة الميدانية

40	رابعاً: مجتمع الدراسة
41	خامساً: أدوات جمع البيانات
41	1- الملاحظة
41	2- المقابلة
57	3- الاستمارة {مقياس الاتجاهات}
58	سادساً: أدوات التحليل الاحصائي
61	خلاصة
الفصل الرابع: عرض وتحليل بيانات الدراسة الميدانية ومناقشة النتائج	
63	تمهيد
64	أولاً: عرض وتحليل البيانات الأولية
67	ثانياً: عرض وتحليل تساؤلات الدراسة
83	ثالثاً: مناقشة النتائج على ضوء الفرضيات
85	رابعاً: النتائج العامة
86	الخلاصة
88	خاتمة
90	الملاحق
98	قائمة المراجع
ملخص الدراسة	

فهرس الجداول

الصفحة	الجدول	رقم الجدول
36	يوضح توزيع أفراد عينة الدراسة الاستطلاعية	01
38	يوضح المجال الزمني للدراسة	02
43	يوضح عملية تفرغ محتوى المقابلات وتحليلها	03
57	يوضح توزيع الأساتذة المحكمين حسب الرتبة	04
60	يبين طول خلايا مقياس ليكرت الخماسي	05
64	يمثل توزيع المبحوثين حسب الجنس	06
65	يمثل توزيع المبحوثين حسب الرتبة العلمية	07
66	يمثل توزيع المبحوثين حسب الاقدمية	08
67	يمثل اتجاهات الأساتذة حول استخدامات الذكاء الاصطناعي في عملية التدريس	09
74	يمثل اتجاهات الأساتذة حول استخدامات الذكاء الاصطناعي في البحوث العلمية	10

فهرس الأشكال

الصفحة	الشكل	الرقم
64	يمثل توزيع المبحوثين حسب الجنس	01
65	يمثل توزيع المبحوثين حسب الرتبة العلمية	02
66	يمثل توزيع المبحوثين حسب الاقدمية	03

قائمة الملاحق

الصفحة	الملحق	رقم الملحق
90	الاستمارة (مقياس الاتجاهات)	01
95	دليل المقابلة	02
96	الاذن بالدخول	03



مقدمة

يعتبر موضوع الذكاء الاصطناعي من التقنيات الحديثة التي تحظى بتزايد الاهتمام في مختلف المجالات، بما في ذلك مجال التعليم وخاصة الجامعة، فبفضل قدرته على تحليل البيانات بشكل سريع وتوجيه القرارات، يمكن للأساتذة استخدام الذكاء الاصطناعي لتحسين تجربة التعلم وتطوير الأداء الأكاديمي في بيئة التعليم الجامعي .

وفي ظل التحديات الحديثة التي أحدثتها جائحة كورونا، أصبح استخدام التقنيات الذكية والذكاء الاصطناعي ضرورة ملحة للتعامل مع التحديات التي تواجه الجامعات، مثل تدريس وتعليم الطلاب عن بعد، وكذا مساعدة الطلاب على حل مشكلاتهم، وبالتالي أن الأساتذة يتوجهون نحو استخدام الذكاء الاصطناعي كوسيلة لتعزيز جودة التعليم، وتعزيز تجربة الطلاب داخل وخارج الفصول الدراسية .
وبالتالي فإن دراسة موضوع اتجاهات الأساتذة نحو استخدام الذكاء الاصطناعي في الجامعة تعتبر ذات أهمية كبيرة في فهم كيفية تكامل التكنولوجيا في عملية التعليم وتطوير الطرق التعليمية الحديثة .
وهنا تكمن أهمية البحث في إبراز اتجاهات الأساتذة نحو استخدام الذكاء الاصطناعي في الجامعة ، ومن أجل الإحاطة بموضوع الدراسة تم تقسيمها الى جانبين نظري وتطبيقي .

الجانب النظري شمل الفصول الآتية: الفصل الأول الذي عنون ب "الاطار التصوري لموضوع الدراسة " حيث تناولنا إشكالية الدراسة وتساؤلاتها ، ثم أهمية وأهداف الدراسة وأسباب اختيار الموضوع ، ليتم بعد ذلك تحديد المفاهيم بالإضافة الى الدراسات السابقة .

اما الفصل الثاني يندرج تحت عنوان "الذكاء الاصطناعي وتطبيقاته في التعليم " حيث تضمن نشأة وتطور الذكاء الاصطناعي ، أهمية الذكاء الاصطناعي ، اهداف الذكاء الاصطناعي ، خصائص الذكاء الاصطناعي ، وأنواع الذكاء الاصطناعي ، مجالات الذكاء الاصطناعي وكذا تطبيقات الذكاء الاصطناعي وأيضا تطرقنا الى مستقبل الذكاء الاصطناعي بين امال ومخاوف في جزئه الأول المعنون بـ "مدخل نظري إلى الذكاء الاصطناعي" ، لنصل الى الجزء الثاني الذي عنون ب "الذكاء الاصطناعي في حقل التعليم " حيث تناول خصائص الذكاء الاصطناعي في التعليم ، أهمية تطبيقات الذكاء الاصطناعي في التعليم ، تطبيقات الذكاء الاصطناعي في التعليم وإيجابيات استخدام الذكاء الاصطناعي في التعليم، سلبيات استخدام الذكاء الاصطناعي في التعليم، وأيضا تناول تحديات التي تواجه الذكاء الاصطناعي في التعليم .

ويتمثل الجانب التطبيقي فيما يلي: الفصل الثالث خصص للإجراءات المنهجية للدراسة، وتضمن الدراسة الاستطلاعية ، حدود الدراسة { البشرية ، المكانية ، الزمنية ، الموضوعية } ، ومن ثم تم تحديد منهج

مقدمة

الدراسة ، أدوات جمع البيانات ثم الى مجتمع الدراسة وخصائصها ثم التطرق الى أدوات وأساليب المعالجة الإحصائية .

الفصل الرابع بعنوان " تحليل بيانات الدراسة الميدانية ومناقشة النتائج "وتضمن عرض وتحليل البيانات الأولية ثم عرض وتحليل الفرضيات الفرعية وبعد ذلك مناقشة النتائج على ضوء فرضيات الدراسة وأخيرا النتائج العامة ثم خاتمة.



الفصل الأول بناء موضوع الدراسة وأشكالته

أولاً: إشكالية البحث

ثانياً: فرضيات البحث

ثالثاً: دوافع وأسباب اختيار الموضوع

رابعاً: أهداف البحث

خامساً: أهمية الدراسة

سادساً: تحديد مفاهيم ومصطلحات البحث

سابعاً: الدراسات السابقة

من المتعارف عليه أن الدراسات السوسيولوجية تنتطق دائما من حسن اختيار موضوع الدراسة الذي تصاغ له الإشكالية بأسلوب منطقي ليتوصل صاحب البحث في الأخير إلى طرح تساؤل الانطلاق الذي يسعى إلى الإجابة عليه عبر البحث بكل وسائله، ثم تحليلها وتفسيرها، مع تحديد مبررات اختياره لموضوع الدراسة، وتبيان أهميتها والهدف منها، بالإضافة إلى الوقوف على الدراسات السابقة التي تعتبر مغذي غير مباشر للدراسات الحالية، كل هذه الخطوات وغيرها سيحاول هذا الفصل باتباعها بغرض أن تكون الأساس الذي تبنى عليه باقي الفصول.

أولاً: الإشكالية :

من الأسباب الرئيسية لتقدم الدول هو اهتمامها بالمنظومة التعليمية وجعلها من الأولويات لبناء مجتمع متكافئ، فيعتبر التعليم القطاع الحيوي الذي يركز عليه أي بلد باعتباره المؤشر الذي تقاس به تطور المجتمعات نجد معظم الدول تحاول رفع من مستوى التعليم للأفراد، لذا من اللازم على مؤسسات التعليم العالي أن تتكيف مع التغيرات التي أفرزها النظام العالمي الجديد وما يصاحبها من تحولات اجتماعية واقتصادية تنعكس على التعليم الجامعي ونوعية مخرجاته .

حيث تزايد الاهتمام بالتعليم العالي وانماطه المتغيرة نظراً للأهداف الاجتماعية والأهداف المنوطة به بما يعكس تطلعات المجتمع في مواجهة بيئات لها احتياجات ومتطلبات متسارعة ، مما ألح مؤسسات التعليم العالي ضرورة التكيف مع المستجدات الحديثة خصوصاً ما تعلق باستخدام البرمجيات الحاسوبية والتحول نحو التعليم الإلكتروني، مما يستوجب القيام بإجراءات تصحيحية لمسارات برامجها التعليمية لتحقيق الأداء المطلوب خصوصاً من حيث التعامل بالأفكار والممارسات الجديدة، والتي تعتبر الجامعة مصنعها الأول والمورد والمحتضن الأساسي للطاقات والكفاءات ، والتي استطاعت البلدان المتقدمة كسب التميز في التطور العلمي والتقني انعكس بشكل واضح على نهوضها الفكري .

وانطلاقاً من فكرة التميز في التعليم العالي، تظهر مشكلة الجودة التعليمية، والتي وظفت من أجلها كل ما هو متاح من تطور تقني وعلمي يساهم في رفع تلك المخرجات التعليمية، والتي وظفت من أجلها كل ما هو متاح من تطور تقني وعلمي يساهم في الرفع من تلك المخرجات التعليمية وأهمها استخدام تطبيقات الذكاء الاصطناعي لتعزيز الصلة بين جودة التعليم العالي ومتطلبات سوق العمل.

وتزايد الاهتمام في السنوات الأخيرة بما يعرف بالتعليم الإلكتروني والذي يتطلب وسائل وأدوات تكنولوجية بحتة ، تكون الجامعة مسؤولة على تقديمها إما في شكل براءات اختراع ، أو تقديم كفاءات بشرية قادرة على تبني برامج حاسوبية متطورة ، تجعل التعليم عن بعد واستخدام تطبيقات الذكاء الاصطناعي وسيلة هامة في ارتقاء مستوى الطلاب والاستاذة والباحثين ، الأمر الذي يكسبها مكانة محلية وعالمية .

وبالتالي في ازمة كورونا وجد الأستاذ نفسه امام التعليم عن بعد حاول التكيف بشتى الطرق ، لكن كان بالمقابل الذكاء الاصطناعي بدأ يظهر على الساحة الاكاديمية ، يحتوي على مجموعة هائلة من تقنيات تساعد الأستاذ في انجاز مهامه البيداغوجية التدريس منها والبحث العلمي لذا جاءت دراستنا تهدف الى معرفة اتجاهات الأستاذة نحو استخدام الذكاء الاصطناعي في الجامعة ، جامعة الشهيد الشيخ العربي التبسي

الفصل الأول: بناء موضوع الدراسة وأشكالته

، القطب الجامعي بولحاف دير الشهيد دريد عبد المجيد ،كلية العلوم الإنسانية والاجتماعية ، قسم علم الاجتماع ، وهذا من خلال الإجابة عن السؤال الرئيسي التالي :

ما طبيعة اتجاهات الأساتذة الجامعيين نحو استخدام الذكاء الاصطناعي في الجامعة الجزائرية (كلية العلوم الإنسانية والاجتماعية، قسم علم الاجتماع جامعة الشهيد الشيخ العربي التبسي -تبسة)؟

السؤال المركزي

ما طبيعة اتجاهات الأساتذة نحو استخدام الذكاء الاصطناعي في الجامعة الجزائرية (كلية العلوم الإنسانية والاجتماعية، قسم علم الاجتماع جامعة الشهيد الشيخ العربي التبسي -تبسة)؟

وهو السؤال الذي تم تفكيكه أو تجزئته أو تحليله أو تفريعه إلى الأسئلة الفرعية التالية:

الأسئلة الفرعية:

-ما اتجاهات الأساتذة نحو استخدام الذكاء الاصطناعي في عملية التدريس؟

_ما اتجاهات الأساتذة نحو استخدام الذكاء الاصطناعي في بحوثهم العلمية؟

ثانيا: فرضيات البحث:

- الفرضية العامة:

هناك اتجاهات ايجابية من قبل الأساتذة نحو استخدام الذكاء الاصطناعي في الجامعة الجزائرية (كلية العلوم الإنسانية والاجتماعية، قسم علم الاجتماع جامعة الشهيد الشيخ العربي التبسي -تبسة).

- الفرضيات الجزئية:

✓ توجد اتجاهات سلبية من قبل الأساتذة نحو استخدام الذكاء الاصطناعي في عملية التدريس.

✓ توجد اتجاهات إيجابية من قبل الأساتذة نحو استخدام الذكاء الاصطناعي في بحوثهم العلمية

ثالثا: دو افع وأسباب اختيارموضوع الدراسة.

✓ حداثة الموضوع باعتباره موضوع الساعة.

✓ مشكلة كورونا وظهور التعليم عن بعد ظهر الذكاء الاصطناعي في حقل الجامعة.

✓ أهمية الذكاء الاصطناعي في مجال التعليم العالي.

رابعا: أهداف البحث:

✓ التعرف على طبيعة اتجاهات الأساتذة نحو استخدام الذكاء الاصطناعي في الجامعة.

✓ محاولة الكشف على طبيعة اتجاهات الأساتذة نحو استخدام الذكاء الاصطناعي في عملية التدريس.

✓ محاولة التعرف على طبيعة اتجاهات الأساتذة نحو استخدام الذكاء الاصطناعي في بحوثهم العلمية.

خامسا: أهمية البحث:

تنبع أهمية الدراسة من أهمية موضوع "اتجاهات الأساتذة نحو الاستخدام الذكاء الاصطناعي في الجامعة" حيث يمكن لنا أن نقسم أهمية الدراسة إلى أهمية علمية تتمثل في محاولة تقديم دراسة علمية يمكن لها أن تفيد الآخرين في دراساتهم العلمية المستقبلية، إضافة إلى تدعيم المكتبة الجامعية بموضوع ودراسة جديدة، أما الأهمية العلمية للدراسة فتتمثل في محاولتنا إعطاء لمحة عن طبيعة اتجاهات الأساتذة في استخدام الذكاء الاصطناعي سواء في عملية التدريس أو في بحوثهم العلمية، إذ أصبح الذكاء الاصطناعي بمثابة داعم ومرتكز أساسي يعتمد عليه الأساتذة الجامعيين .

سادسا: بناء المفاهيم:

تعريف الاتجاهات

لغة :

يعرف على أنه مصدر اتجه - اتجاه : اتجه إليه: قصد ، أقبل ، اتجه له رأي: منح ، عرض ، اتجاه: وجهة، قصد¹

اتجاه: مصدر اتجه، مشى في اتجاه معاكس: وجهة معاكسة، اختارت اتجاها علميا يناسبها متناسبا له ، اتجاه

سياسي معروف: ميل ، استجابة لموقف²

اتجه له رأي: أي سنج ، وهو افتعل³

اصطلاحا:

-تعريف البورت: الاتجاه حالة من الاستعداد أو التأهب العصبي والنفسي، تنتظم من خلال خبرة الشخص،

وتكون ذات تأثير توجيبي أو ديناميكي على استجابة الفرد لجميع الموضوعات والمواقف التي تستشير هذه

الاستجابة⁴

¹جيران مسعود: معجم الرائد ، دار العلم للملايين ، ط 7، بيروت ، لبنان، 1992، ص17.

²معجم المعاني الجامع: معجم عربي -عربي .

³ابن منظور:لسان العرب ،دار المعارف ،القاهرة ، مصر ، ص 4885.

⁴سناء حسن عماشة:الاتجاهات النفسية والاجتماعية ،مجموعة النيل العربية ،ط1، مصر، القاهرة، 2010، ص15.

الفصل الأول: بناء موضوع الدراسة وأشكالته

-تعريف نيوكامب: الاتجاه هو تنظيم لمعارف ذات ارتباطات موجبة أو سالبة نحو الأشياء والأشخاص أو المواقف.¹

-الاتجاه مفهوم نفسي اجتماعي، وهو تكوين افتراضي، أو متغير وسيط تعبر عنه مجموعة من الاستجابات المتسقة فيما بينها، سواء في اتجاه القبول أو اتجاه الرفض، إزاء موضوع نفسي اجتماعي جدي معين، وعلى ذلك يظهر اثر الاتجاه في المواقف التي تتطلب من الفرد تحديد اختباره الشخصية أو الاجتماعية أو الثقافية معبرا بذلك عن جماع خبرته الوجدانية والمعرفية والنزوعية.²

التعريف الاجرائي للاتجاه:

هو الاستعداد العقلي والانفعالي للأستاذ الجامعي الذي تنتج عنه الاستجابة بالقبول أو بالرفض أو المحايد لموضوعات معينة والذي تقاس بالدرجة التي يحصل عليها الأساتذة من خلال استجاباتهم للاستبيان المعد لقياس الاتجاهات نحو استخدام الذكاء الاصطناعي في الجامعة

تعريف الأستاذ الجامعي:

-هو احد الأعضاء القائمين بشؤون التدريس والإشراف على التعليم العالي من حملة درجة الدكتوراه والماجستير من ذوي الرتب: أستاذ، أستاذ مساعد محاضر مدرس.³

-يعرفه عبد الفتاح أحمد جلال الأساتذة الجامعيين على أنهم : مجموعة الأشخاص الناقلين للمعرفة والمسؤولين على السير الحسن للعملية البيداغوجية بالجامعة والقائمين بوظائف و واجبات مختلفة مثل التدريس والتوجيه العلمي للطلاب وإجراء البحوث العلمية والإشراف عليه.⁴

¹عدنان يوسف العتوم:علم النفس الاجتماعي، اثناء للنشر والتوزيع، ط1، عمان، الاردن، 2008، ص195.

²محمد سلامة ادم: مفهوم الاتجاه في العلوم النفسية والاجتماعية، مجلة العلوم الاجتماعية، دار المنظومة، المجلد8، العدد4، الكويت، يناير 1981، ص11، 12.

³بورزامة داود:مستوى التنمية المهنية عند أساتذة التربية البدنية والرياضية بالجامعة الجزائرية، أطروحة دكتوراه الطور الثالث(LMD)، تخصص مناهج وطرائق تدريس التربية البدنية والرياضية، جامعة عبد الحميد بن باديس، مستغانم، 2013\2014، ص6

⁴بواب رضوان: الأداء الوظيفي والاجتماعي للأستاذ الجامعي في نظام (LMD)، مجلة العلوم الإنسانية والاجتماعية، جامعة محمد يحي جيجل (الجزائر)، العدد21، ديسمبر 2015، ص72

التعريف الإجرائي:

-الأستاذ الجامعي هو الحاصل على شهادات عليا ويدرس في الجامعة ويختلف حسب الدرجة العلمية أستاذ مساعد (أ) و(ب)، أستاذ محاضر (أ) و(ب)، أستاذ تعليم العالي.

تعريف الجامعة:

لغة:

إن اصطلاح جامعة "university" لغويًا مأخوذة من كلمة "universitas" وتعني الاتحاد الذي يضم ويجمع أقوى الأسر نفوذًا في مجال السياسة في المدينة من أجل ممارسة السلطة، وقد استخدمت الجامعة لتدل على تجمع الأساتذة والطلاب من مختلف البلاد والشعوب.¹

اصطلاحًا:

University أصبح هذا اللفظ يطلق على الإتحاد العلمي أو النقابة التي تضم عدداً من رجال العلم سواء كانوا أساتذة أو طلاب وفي مرحلة لاحقة أصبحت الكلمة تعني إتحاد أو جمع من الطلاب والمعلمين، ثم أطلقت فيما بعد لتعني المعهد العلمي الذي يستخدم أساتذة ويعلم الطلاب.²

-يعرفها رامون مايسيبامانسو على أنها مؤسسة أو مجموعة أشخاص يجمعهم نظام ونسق، تستعمل وسائل وتنسق بين مهام مختلفة للوصول إلى معرفة عليا بطريقة ما.³

-يعرفها الخطيب بأنها مؤسسة تعليمية ومركز بحثي ومنارة للإشعاع الثقافي والفكري، وهي نظام ديناميكي متحرك وهي كل متفاعل العناصر ومجمع بشري تنطبق عليه قواعد التفاعل.⁴

¹ مفيدة لعيادة: معوقات وظيفة الجامعة الجزئية في خدمة المجتمع، ملتقى دولي حول "الجامعة والانفتاح على المحيط الخارجي الانتظارات والرهانات"، جامعة 8 ماي 1945، قلمة، كليم العلوم الإنسانية والاجتماعية، 29\30 أبريل 2018، ص4

² ياسمين إبراهيم أحمد أبو عبيد الله: دور الجامعة في تطوير البحث العلمي، مجلة العلمية لكلية الآداب، جامعة دمياط، كلية الآداب، المجلد 10، العدد 4، 2021، ص27

³ شريفة بن غدفة: دور الجامعة في تنمية العمليات المعرفية المعقدة لدى الطلبة، رؤية ميدانية بجامعة سطيف 2، مجلة تنمية الوارد البشرية، العدد الثاني عشر، جوان 2016، ص142.

⁴ أحمد محمود الخطيب: الإدارة الإبداعية للجامعات، ط1، عالم الكتب للنشر والتوزيع، عمان، الأردن، 2006، ص2.

التعريف الإجرائي:

هي عبارة عن مؤسسة تربوية علمية، وهي بناء يحتوي على العديد من الكليات تقدم خدمات جوهرية للمجتمع كنشر العلم والمعرفة والثقافة وإعداد جيل قادر على حل مشكلاته وهذا من خلال عملية التدريس والبحث العلمي.

تعريف الذكاء الاصطناعي:

-هو محاكاة لذكاء الإنسان وفهم طبيعته عن طريق عمل برامج للحاسب الآلي قادرة على محاكاة السلوك الإنساني المتسم بالذكاء، ويوجد الذكاء الاصطناعي حالياً في كل مكان من حولنا، بداية من السيارات ذاتية القيادة والطائرات المسيرة بدون طيار وبرمجيات الترجمة أو الاستثمار وغيرها الكثير من التطبيقات المنتشرة في الحياة.¹

-هو أحد فروع علوم الحاسب الآلي والبرمجيات التي تتميز بقدرتها على محاكاة الذكاء الإنساني، أي يكون للتطبيق القدرة على التعامل مع البيانات، والمعلومات، وتخزينها، وتحليلها، وإعادة صياغتها، مع القدرة على التعلم، وإيجاد علاقات بين المعلومات المختلفة، وصولاً إلى الخروج بتوصيات، وقرارات، وتنفيذها أيضاً.²

-هو من أهم التقنيات المستقبلية إثارة وتأثيراً في جوانب وقطاعات الحياة بما يجعله عاملاً أساسياً في رسم طبيعة وملامح المستقبل، وأنه من الخطأ الاقتصار على التفسير التقليدي للذكاء الاصطناعي بأنه برمجة لتعليم الآلات والحواسيب للتصرف بمفردها دون تدخل بشري مسبق، أو بتدخل محدود، لكنه ببساطة نمط حياة تصبح مقارنة جوانبه بالنمط السابق أشبه بمقارنة عديمة المعنى.³

-هو جزء من علوم الحاسب يهدف إلى تصميم أنظمة ذكية تعطي نفس الخصائص التي نعرفها بالذكاء في السلوك الإنساني.⁴

¹ مركز البحوث والمعلومات: الذكاء الاصطناعي، غرفة أبها، المملكة العربية السعودية، 2021، ص5

² محمد حسام محمود لطفي، علي بن ذيب الأكلبي، أماني جمال مجاهد وآخرون: دليل أخلاقيات استخدام تطبيقات الذكاء الاصطناعي في مجال البحث العلمي، دار سوهام للنشر والتوزيع، ط1، قسنطينة، الجزائر، نوفمبر 2023، ص12.

³ مجدي صلاح طه المهدي: التعليم وتحديات المستقبل في ضوء فلسفة الذكاء الاصطناعي، جامعة المنصورة، كلية التربية، ص108

⁴ عبد الحميد بسيوني: مقدمة الذكاء الاصطناعي للكمبيوتر ومقدمة برولوج، دار النشر للجامعات المصرية، ط1، 1994، ص18.

التعريف الإجرائي:

. يتضح لنا ان الذكاء الاصطناعي في الجامعة يعد بمثابة تمثيل للمعرفة الانسانية ومحاكاة للذكاء البشري عن طريق برامج الكترونية وتطبيقات وتقنيات رقمية، يمكن توظيفها بشكل يخدم أعضاء هيئة التدريس (الاساتذة)، ويوفر الوقت والجهد، ويسر عملية متابعة الطلاب عن بعد وتقييمهم، وكذلك مساعدتهم من جانبي عملية التدريس وكذا في انجازهم للبحوث الاكاديمية .

سابعا: الدراسات السابقة:

تعتبر الدراسات السابقة منطلق أي بحث أكاديمي سواء كان نظري أو امبريقي، وهي في الحقيقة مراجعة نقدية لجهود باحثين سابقين وتحليل عميق لتفسيراتهم للنتائج.

ويعتبر موضوع الذكاء الاصطناعي موضوعا مازال يفتقر إلى اهتمام، وهذا ما يعكس قلة الثراء السوسيولوجي الذي يتناول هذا الموضوع، وتجمع الكتابات المتوفرة في هذا الصدد إلى نقص في عدد الدراسات التي تطرقت إليه ميدانيا، وفي موضوعنا هذا رغم نقص وجود مذكرات ماجستير ودكتوراه تخص موضوعنا فقد لجأنا واعتمدنا على مقالات علمية النظرية منها والميدانية، وكما سنقدم نماذج من الدراسات نرى أنها أقرب البحوث التي اطلعنا في حدود موضوع بحثنا ودراستنا.

❖ الدراسة الأولى¹:

عنوان الدراسة	دراسة سيدي أحمد كيداني ،عبد القادر بادن .أهمية استخدام تطبيقات الذكاء الاصطناعي بمؤسسات التعليم العالي الجزائرية لضمان جودة التعليم ، مقال منشور في مجلة دفاتر بوادكس، المجلد10 ، العدد1.30 جوان 2021
الإشكالية	مامدى مساهمة تطبيقات الذكاء الاصطناعي في مؤسسة التعليم العالي الجزائرية لضمان جودة التعليم ؟
المكان	جامعة عبد الحميد بن باديس ،مستغانم ،الجزائر.
العينة	109 أساتذة جامعيين
الأداة	الاستبيان

¹ سيدي أحمد الكيداني،عبد القادر بادن:أهمية استخدام الذكاء الاصطناعي بمؤسسات التعليم العالي الجزائرية لضمان جودة التعليم(دراسة ميدانية)،مجلة دفاتر بوادكس ، جامعة عبد الحميد بن باديس مستغانم (الجزائر)،المجلد 10،العدد1، 2021،صص 153_176

الفصل الأول: بناء موضوع الدراسة وأشكالته

المنهج	الوصفي التحليلي
الأهداف	<ul style="list-style-type: none"> ▪ رصد أهم أشكال تطبيقات الذكاء الاصطناعي الممكن استغلالها في مجال التعليم العالي ▪ التعرف على متطلبات التعليم الحديث من التعليم الإلكتروني وتطبيقات الذكاء الاصطناعي بما يخدم تحسين الجودة مدى التزام الأساتذة بتطبيقات معايير ضمان الجودة ▪ مدى توفير الجامعة والهيئات الوصية على الإجراءات التسهيلية والقانونية لاستخدام تطبيقات الذكاء الاصطناعي . ▪ متطلبات التعليم الحديث من التعليم الإلكتروني وتطبيقات الذكاء الاصطناعي بما يخدم تحسين الجودة .
النتائج	<p>إن استخدام تطبيقات الذكاء الاصطناعي بمؤسسات التعليم العالي الجزائرية يعتبر أولوية في وقتنا الراهن بنسبة تفوق %81 من وجهة نظر مفردات العينة ، كما أن هناك حاجة ملحة إلى استخدام هذه التطبيقات مع جميع التخصصات العلمية منها والإنسانية .</p>

التعليق على الدراسة الأولى:

تتوافق الدراسة الحالية مع الدراسة السابقة في متغير واحد وهو استخدامات الذكاء الاصطناعي في مؤسسات التعليم العالي (الجامعة)، وكذلك في استخدام المنهج الوصفي، واختفلت الدراسة الحالية مع الدراسة السابقة في أن الدراسة السابقة اعتمدت على اداة الاستبيان كأداة رئيسية في جمع البيانات ، أما الدراسة الحالية فاعتمدت على مقياس الاتجاهات كأداة جمع البيانات .استفدت من هذه الدراسة من خلال صياغتنا للإشكالية ،وكذا الاستعانة بها في كتابة الفصل النظري الخاص بالذكاء الاصطناعي وكذا على التموقع في الدراسة الحالية .

❖ الدراسة الثانية: 1

عنوان الدراسة	دراسة عمار سعد الله ، وليدشتوح .أهمية الذكاء الاصطناعي في تطوير التعليم .2019
الإشكالية	كيف يستطيع الذكاء الاصطناعي في تطوير التعليم ؟
المكان	جامعة سوق اهراس ، الجزائر .
المنهج	الوصفي التحليلي

¹ كتاب جماعي إشراف وتنسيق أبو بكر خوالد:تطبيقات الذكاء الاصطناعي كتوجه حديث لتعزيز تنافسية منظمات الاعمال ،المركز الديمقراطي العربي للدراسات الإستراتيجية والسياسية والاقتصادية ، ط1، برلين_ألمانيا ، 2019، ص ص 130-148.

الفصل الأول: بناء موضوع الدراسة وأشكالته

الأهداف	➤ إبراز أهمية مختلف نماذج ونظم الذكاء الاصطناعي في تطوير العملية التعليمية وتقديم بعض مقترحات لتحسين وتفعيل الدور الذي يقوم به الذكاء الاصطناعي في تطوير العملية التعليمية.
النتائج	➤ عدم إمكانية مساهمة الذكاء الاصطناعي في الارتقاء وتطوير التعليم عبر تطبيقات الذكاء الاصطناعي المستخدمة في التعليم من محتوى ذكي وأنظمة التعليم الذكي والواقع الافتراضي والواقع المعزز، والذي هو دور المرشح للتطور بشكل كبير في السنوات اللاحقة رغم ذلك تجنب مسaire هذا التقدم التكنولوجي برؤية عقلانية حتى تسلم المدرسة من سلبياته والتي لأشك لن تخلو منها .

التعليق الدراسة الثانية:

تتوافق الدراسة الحالية مع الدراسة السابقة في دراسة الذكاء الاصطناعي واستخداماته في التعليم ، إلا أن الدراسة السابقة اقتصرت بالجانب العام أما الدراسة الحالية سلطت الضوء على استخدامات الذكاء الاصطناعي في الجامعة من ناحيتي عملية التدريس والبحوث العلمية ، وكذا تتوافق الدراسة الحالية مع الدراسة السابقة في استخدام المنهج الوصفي ، استفدت من هذه الدراسة على اختيار المنهج الأنسب للدراسة الحالية وكذا في صياغة الإشكالية .

❖ الدراسة الثالثة:¹

عنوان الدراسة	شويني خالد .استخدام تطبيقات الذكاء الاصطناعي في تطوير المنظومة التعليمية (دراسة في المفاهيم والتجارب).4ديسمبر 2022
الإشكالية	ما مدى توظيف تطبيقات الذكاء الاصطناعي في تطوير المنظومة التعليمية؟
المكان	جامعة 8ماي 1945، قالمة
المنهج	الوصفي التحليلي

¹شويني خالد :استخدام تطبيقات الذكاء الاصطناعي في تطوير المنظومة التعليمية (دراسة في المفاهيم والتجارب)، جامعة 8ماي

1945 (قالمة)، ديسمبر 2022.

<https://www.scribd.com>.

الفصل الأول: بناء موضوع الدراسة وأشكالته

<p>➤ التسليط الضوء على الذكاء الاصطناعي كأحد إفرازات الثورة الصناعية الرابعة، وكذا تطبيقاته الخاصة تلك المستخدمة في النظام التعليمي والتجارب الدولية الرائدة في المجال، إضافة إلى أهم المميزات والسلبيات التي نتجت عن تطبيقه في المنظومة التعليمية.</p>	<p>الأهداف</p>
<p>➤ أهمية استخدام تطبيقات الذكاء الاصطناعي في التعليم في ظل عصر الثورة الصناعية الرابعة والتحول الرقمي، الذي حتم على الدول توظيف الذكاء الاصطناعي لرفع من جودة التعليم، والذي بدوره سينعكس على تقدم وازدهار المجتمعات بصفة عامة.</p>	<p>النتائج</p>

. التعليق الدراسة الثالثة:

تتوافق الدراسة الحالية مع الدراسة السابقة في استخدامات تطبيقات الذكاء الاصطناعي، إلا ان الدراسة السابقة تناولت موضوع الذكاء الاصطناعي بصفة عامة، ولكن الدراسة الحالية اختصت في دراسة استخدامات الذكاء الاصطناعي في بعدي عملية التدريس والبحوث العلمية بالنسبة للأساتذة الجامعيين، وكذا تتوافق الدراسة الحالية مع الدراسة السابقة في استخدام للمنهج الوصفي، استفدت من هاته الدراسة في الاعتماد على بعض المراجع المستخدمة والمتعلقة بموضوع الدراسة ألا وهو الذكاء الاصطناعي وكذا في كتابة الجانب النظري الخاص بفصل الذكاء الاصطناعي.

❖ الدراسة الرابعة:¹

<p>دراسة أحمد خليل الفراني، هانية عبد الرزاق أحمد قطاني. تضمين تطبيقات الذكاء الاصطناعي في مدارس المرحلة المتوسطة من التكيف إلى الاعتماد. 2020</p>	<p>عنوان الدراسة</p>
<p>كيف يمكن تضمين تطبيقات الذكاء الاصطناعي في مدارس المرحلة المتوسطة من التكيف إلى الاعتماد؟</p>	<p>الإشكالية</p>
<p>32 طالبة صف ثالثة متوسط</p>	<p>العينة</p>

¹لينا أحمد خليل الفراني، هانية عبد الرزاق أحمد قطاني: تضمين الذكاء الاصطناعي في مدارس المرحلة المتوسطة من التكيف إلى الاعتماد، المجلة الالكترونية الشاملة متعددة المعرفة لنشر الأبحاث العلمية والتربوية (MECSI)، جامعة الملك عبد العزيز، العدد 2020، 21، ص

الفصل الأول: بناء موضوع الدراسة وأشكالته

المكان	جامعة الملك عبد العزيز
الأداة	الملاحظة، مادة تدريبية، اختبار معرفي للغة كاليسو
المنهج	الوصفي التحليلي
الأهداف	➤ إعداد مادة تدريبية قائمة على استخدام لغة كاليسو لتدريب الطالبات على التعامل مع الربوت التفاعلي "كوزمو" وتحديد مدى إتقان الطالبات لبعض الجوانب المعرفية للغة كاليسو كأحد لغات برمجة الذكاء الاصطناعي، وكذا تقديم تصور مقترح لتضمين تطبيقات الذكاء الاصطناعي كأحد مقررات الدراسية .
النتائج	➤ إعداد تصور مقترح لتضمين الذكاء الاصطناعي في مدارس المرحلة المتوسطة ويشمل الأهداف التعليمية لتضمين الذكاء الاصطناعي والمحتوى الرقمي والأنشطة التعليمية إلى جانب أساليب التقويم.

التعليق الدراسة الرابعة :

تتوافق الدراسة الحالية مع الدراسة السابقة في دراسة الذكاء الاصطناعي وكذلك في استخدام المنهج الوصفي واختلفت الدراسة الحالية مع الدراسة السابقة في متغير الثاني حيث أن الدراسة الحالية هدفت إلى التعرف على طبيعة استخدامات الذكاء الاصطناعي في الجامعة من ناحية التدريس والبحوث العلمية بالنسبة للأساتذة ، أما الدراسة السابقة هدفت إلى كيفية تضمين تطبيقات الذكاء الاصطناعي في مرحلة المتوسط من التكيف إلى الاعتماد وكذا اختلفت الدراسة الحالية مع الدراسة السابقة في استخدام أدوات جمع البيانات ففي الدراسة السابقة اعتمدت على الملاحظة كأداة رئيسية أما في الدراسة الحالية اعتمدت على الاستمارة {مقياس الاتجاهات} كأداة رئيسية لجمع البيانات ، استفدت الدراسة الحالية من هاته الدراسة على اختيار المنهج الأنسب والأفضل للدراسة والاعتماد عليها في بعض المراجع المستخدمة في موضوع الدراسة ألا وهو الذكاء الاصطناعي .

عنوان الدراسة	دراسة أمينة عثمانية. المفاهيم الأساسية للذكاء الاصطناعي. 2019.
الإشكالية	ما هي ابرز الركائز النظرية لمفهوم الذكاء الاصطناعي ؟
المكان	جامعة عنابة، الجزائر.
المنهج	الوصفي التحليلي
الأهداف	➤ تسليط الضوء على المفاهيم الأساسية للذكاء الاصطناعي من خلال تحديد المفهوم الدقيق للذكاء الاصطناعي ومعرفة خصائصه وأهدافه وكذا التعرف على نظمه كونها تحاكي القدرات الذهنية البشرية .
النتائج	➤ لا يوجد إجماع على تعريف واحد للذكاء الاصطناعي ، إلا أن كل التعاريف النظرية للذكاء الاصطناعي تركز أساسا حول فكرة واحدة مشتركة هي نقل الذكاء الإنساني إلى الآلة ، بمعنى آخر أن الذكاء الاصطناعي هو الذكاء يضيفه الإنسان في الآلات أو الحاسوب.

.التعليق على الدراسة الخامسة :

تتوافق الدراسة الحالية مع الدراسة السابقة في متغير الذكاء الاصطناعي إلا انه كل اعتمد على جانب معين فالدراسة السابقة اعتمدت على الركائز النظرية لمفهوم الذكاء الاصطناعي حيث اعتبرت كمرحلة تأسيسية في بناء موضوع الدراسة الحالية أما في الدراسة الحالية اعتمدت على دراسة استخدامات الذكاء الاصطناعي في بعدي عملية التدريس والبحوث العلمية بالنسبة للأساتذة الجامعيين ، وتتوافق أيضا الدراسة الحالية مع الدراسة السابقة في استخدام للمنهج الوصفي، واستفدت من هذه الدراسة في تحديد المفاهيم والركائز النظرية لمفهوم الذكاء الاصطناعي وكذا في وضعنا لخطة العمل الخاصة بالجانب النظري.

¹ كتاب جماعي إشراف وتنسيق أبو بكر خوالد: تطبيقات الذكاء الاصطناعي كتوجه حديث لتعزيز تنافسية منظمات الأعمال، المركز الديمقراطي العربي للدراسات الإستراتيجية والسياسية والاقتصادية ، ط1، برلين_ألمانيا ، 2019، ص ص 9-22

❖ الدراسة السادسة: 1

عنوان الدراسة	دراسة هبة صبحي جلال إسماعيل. توظيف تطبيقات الذكاء الاصطناعي في التعليم بمصر في ضوء تجربي الإمارات العربية المتحدة وهونج كونج (دراسة تحليلية). 2023
لإشكالية	ما أوجه الإفادة من تطبيقات الذكاء الاصطناعي في تطوير العملية التعليمية بمصر على ضوء تجربي الإمارات العربية المتحدة وهونج كونج؟
المكان	جامعة مطروح، الإمارات
المنهج	الوصفي التحليلي
الأهداف	➤ معرفة أوجه الإفادة من تطبيقات الذكاء الاصطناعي في تطوير العملية التعليمية بمصر من خلال الاستفادة من الأدبيات التربوية المعاصرة وتجربي الإمارات العربية المتحدة وهونج كونج، رصد أهم تطبيقات الذكاء الاصطناعي التي يمكن توظيفها في تطوير العملية التعليمية.
النتائج	➤ وضع مجموعة من المقترحات من اجل تلافي مواطن القصور وتوظيف تطبيقات الذكاء الاصطناعي بفاعلية في تطوير عملي التعليم والتعلم ووضع مخطط واضح لكيفية إدخال الذكاء الاصطناعي في المدارس، وتدريب معلمي المدارس على استخدام تطبيقات الذكاء الاصطناعي كميسر ومساعد لهم في العملية التعليمية وقيام الجهات المعنية بتطوير البنية التحتية للمدارس من خلال تزويدها بالأجهزة المحمولة واللوحية والمنصات الافتراضية والتقنيات التي تقدم المحتوى الالكتروني بشكل سهل.

التعليق على الدراسة السادسة:

تتوافق الدراسة الحالية مع الدراسة السابقة في دراسة متغير الذكاء الاصطناعي وكيفية توظيفه في التعليم إلا إن الدراسة السابقة تناولت توظيف تطبيقات الذكاء الاصطناعي في العملية التعليمية بصفة عامة، أما في الدراسة الحالية فقد تطرقت إلى دراسة استخدامات الذكاء الاصطناعي في الجامعة وبالتحديد في بعدي عملية

¹ هبة صبحي جلال إسماعيل: توظيف تطبيقات الذكاء الاصطناعي في التعليم بمصر في ضوء تجربي الإمارات العربية المتحدة وهونج كونج (دراسة تحليلية)، مجلة جامعة مطروح للعلوم التربوية والنفسية، جامعة مطروح، كلية التربية، المجلد 4، العدد 6، أكتوبر 2023، ص ص 90-2

الفصل الأول: بناء موضوع الدراسة وأشكالته

التدريس والبحوث العلمية بالنسبة للأساتذة، استفدت من خلال هاته الدراسة السابقة على تحديد المفاهيم المتعلقة بالدراسة وكذا في كتابة الجانب النظري الخاص بفصل الذكاء الاصطناعي.

عالجنا خلال هذا الفصل الأول كل ما يتعلق بتحديد موضوع الدراسة، بداية من طرح الإشكالية وصياغة الفرضيات وتوضيح أسباب اختيار الموضوع وأهمية وأهداف الدراسة، مع قيامنا بتحديد مفاهيم ومصطلحات الدراسة مع عرض الدراسات السابقة والتعقيب عليها وتوضيح كيفية الاستفادة منها.

الفصل الثاني: الذكاء الاصطناعي وتطبيقاته في التعليم

الفصل الثاني: الذكاء الاصطناعي وتطبيقاته في التعليم

تمهيد

أولاً: مدخل نظري الى الذكاء الاصطناعي .

1. نشأة وتطور الذكاء الاصطناعي .
2. أهمية الذكاء الاصطناعي .
3. أهداف الذكاء الاصطناعي .
4. خصائص الذكاء الاصطناعي .
5. أنواع الذكاء الاصطناعي .
6. مجالات الذكاء الاصطناعي .
7. تطبيقات الذكاء الاصطناعي .
8. مستقبل الذكاء الاصطناعي آمال ومخاوف .

ثانياً: الذكاء الاصطناعي في حقل التعليم .

1. خصائص الذكاء الاصطناعي في التعليم.
2. أهمية الذكاء الاصطناعي في التعليم.
3. تطبيقات الذكاء الاصطناعي في التعليم.
4. إيجابيات استخدام الذكاء الاصطناعي في التعليم.
5. سلبيات استخدام الذكاء الاصطناعي في التعليم .
6. التحديات التي تواجه الذكاء الاصطناعي في التعليم.

خلاصة

تمهيد

يعتبر الذكاء الاصطناعي مجالاً من مجالات علوم الكمبيوتر وعلم الحاسوب يهتم بتطوير نظم وبرامج قادرة على محاكاة بعض جوانب الذكاء البشري، حيث يهدف إلى إنشاء أنظمة قادرة على تحليل البيانات واكتساب المعرفة، واتخاذ القرارات، وحل المشكلات بطرق ذكية وتعزيز قدراتنا وإمكانياتنا .

وفي هذا الفصل يتم التطرق إلى أهم النقاط الأساسية المتعلقة بالذكاء الاصطناعي بصفة عامة، وفي التعليم الجامعي بصفة خاصة.

01- نشأة وتطور الذكاء الاصطناعي .

يعود الذكاء الاصطناعي في جذوره الفلسفية إلى الفلاسفة الاغريق سقراط "socrates"، أرسطو "aristole"، والفرنسي فرانسيس بيكو "Francis bacon" وروسل "Russell Bertrand" الذي قدم ما يعرف ب (positivismlogical)، كما يعود بجذوره الى الرياضيات من خلال ثلاث مجالات هي الحوسبة، المنطق، النظرية الاحتمالية والجبر الذي تأسس على يد العالم العربي الخوارزمي. وكذلك يعود تاريخه إلى النصف الأول من القرن العشرين، حيث بدأ الباحثون في دراسة كيفية تمثيل المعرفة والتفكير الإنساني داخل أنظمة حاسوبية، وفي عام 1956، عقد مؤتمراً في مدينة دارتموث بالولايات المتحدة، حيث تم تحديد مفهوم الذكاء الاصطناعي وتحديد أهداف بحثية لتطويره ومنذ ذلك الحين، تطورت تقنيات متعددة، يحدد المفكرون ثلاث موجات لتطور الذكاء الاصطناعي هي:

- الموجة الأولى (1950-1980): وتعتمد على القواعد والتحكم والإدخال والإخراج والبرامج الثابتة المعرفة مسبقاً، وهي أول تجربة لبناء الذكاء الاصطناعي، ومن أبرز تطبيقاتها برامج الشطرنج الأولى.
- الموجة الثانية (1980-2010): وتعتمد على تطبيق التعلم الآلي والخوارزميات التعلم العميق Deep Learning وشبكات الأعصاب الاصطناعية Neural Networks وكانت من بين أشهر تطبيقات هذه الموجة تعلم الآلة ومعالجة اللغات الطبيعية والروبوتات .
- الموجة الثالثة (2010-إلى الآن): وتعتمد على استخدام الذكاء الاصطناعي في المشاكل المعقدة والتي تحتاج إلى مزيج من تقنيات التعلم الآلي والمعالجة اللغوية الطبيعية والروبوتات والأتمتة الذكية، وتشمل التطبيقات الشائعة لهذه الموجة التعلم العميق في التعرف على الصوت والصورة والتعرف على الكلام وتحويل الكلام إلى نص وتطبيقات الذكاء الاصطناعي في مجال الصحة والطب والسيارات الذكية والتجارة الإلكترونية وغيرها.¹

02- أهمية الذكاء الاصطناعي .

يمكن الإشارة عموماً إلى بعض جوانب هذه الأهمية، إلا أن أهمية الذكاء الاصطناعي أكبر من أن تحصى في نقاط سريعة ولكن يمكن الإشارة إلى جوانبها كما يلي:

- يساهم الذكاء الاصطناعي في المحافظة على الخبرات البشرية المتراكمة ونقلها للألات الذكية.

¹ سناء اربطاز: اثر استخدام تطبيقات الذكاء الاصطناعي في تحسين أداء المؤسسة .مجلة العلوم الإنسانية لجامعة أم بواقي، جامعة أم بواقي، المجلد 09، العدد 03، ديسمبر 2022، ص 1251، 1252 .

الفصل الثاني: الذكاء الاصطناعي وتطبيقاته في التعليم

- يتمكن الانسان من استخدام اللغة الانسانية في التعامل مع الآلات عوضا في لغات البرمجة الحاسوبية، مما يجعل استخدام الآلات في متناول كل شرائح المجتمع حتى ذوي الاحتياجات الخاصة، بعدما كان التعامل مع الآلات المتقدمة حكرا على المختصين وذوي الخبرات.
 - يلعب الذكاء الاصطناعي دورا هاما في الكثير من الميادين الحساسة كمساعدة في تشخيص الامراض ووصف الادوية والاستشارات المهنية والقانونية والتعليم التفاعلي والمجالات الأمنية والعسكرية وغيرها من الميادين الأخرى.
 - تسهم الأنظمة الذكية في المجالات التي يصنع فيها القرار، فهذه الأنظمة تتمتع بالاستقلالية والدقة والموضوعية، وبالتالي تكون قراراتها بعيدة عن الخطأ والانحياز والعنصرية أو الأحكام المسبقة، أو حتى التدخلات الخارجية أو الشخصية.
 - تخفف الآلات الذكية عن الإنسان الكثير من المخاطر والضغوطات النفسية وتجعله يركز على الأشياء
- أكثر أهمية وأكثر إنسانية.¹

03- أهداف الذكاء الاصطناعي .

فالذكاء الاصطناعي كعلم من العلوم الجديدة ذو خلفيات ومرجعيات علمية متعددة، له هدف رئيسي وإستراتيجية أساسية. هي فهم ملكة الذكاء لدى الإنسان ليستطيع الحاسوب استيعاب المعرفة والمعلومات الإنسانية

يهدف الذكاء الاصطناعي إلى فهم طبيعة الذكاء الإنساني عن طريق عمل برامج للحاسب الآلي قادرة على محاكاة السلوك الإنساني المتسم بالذكاء، وتعني قدرة برنامج الحاسب على حل مسألة ما أو اتخاذ قرار في موقف معين، حيث أن البرنامج نفسه يجد الطريقة التي يجب ان نتبع لحل المسألة أو للتوصل إلى قرار بالرجوع إلى العديد من العمليات الاستدلالية المتنوعة التي تم تغذية البرنامج بها.

كما يهدف الذكاء الاصطناعي الي بناء برمجيات قادرة على اداء سلوكيات توصف بالذكاء عند قيام الإنسان بها، قدرة الالة على القيام بالمهام التي تحتاج إلى الذكاء البشري عند أدائها مثل الاستنتاج المنطقي، وبالتالي فهو بجعل الآلة أكثر ذكاء، وجعل الأجهزة أكثر فائدة. ومنه فالهدف من الذكاء الاصطناعي هو تطوير

¹ فريدة كافي: أنظمة النقل الذكية كأحد تطبيقات الذكاء الاصطناعي "تجربة الامارات العربية المتحدة" (امارة دبي) نموذجاً، المركز الديمقراطي العربي للدراسات الإستراتيجية والسياسية الاقتصادية -برلين -المانيا، المركز الجامعي ميله، الجزائر، 2019، ص 174.173.

الفصل الثاني: الذكاء الاصطناعي وتطبيقاته في التعليم

أنظمة حاسوبية تحقق مستوى من الذكاء شبيه بذكاء البشر أو أفضل، ويترجم ذلك في وضع المعارف البشرية داخل الحاسوب، ضمن ما يعرف بقواعد المعرفة.

ويمكن حصر أهم أهداف الذكاء الاصطناعي فيما يلي :

- ✓ تكرار الذكاء الإنساني .
- ✓ حل مشكلة المهام المكثفة للمعرفة .
- ✓ عمل اتصال ذكي بين الإدراك والفعل .
- ✓ تحسين التفاعل الاتصال الإنساني، الإنساني الحاسوبي، الحاسوبي .
- ✓ تمكين الآلات من معالجة المعلومات بشكل اقرب لطريقة الإنسان في حل المسائل، وبمعنى آخر المعالجة المتوازية، حيث يتم تنفيذ عدة أوامر في الوقت نفسه .
- ✓ فهم أفضل لماهية الذكاء البشري عن طريق فك أغوار الدماغ حتى يمكن محاكاته، كما هو معرف أن الجهاز العصبي والدماغ البشري أكثر أعضاء تعقيدا وهما يعملان بشكل مترابط ودائم في تعرف الأشياء¹

04- خصائص الذكاء الاصطناعي .

ويتمتع الذكاء الاصطناعي بالعديد من الخصائص والمميزات منها :

- استخدام الذكاء الاصطناعي في حل المشاكل المعروضة .
- القدرة على التفكير والإدراك .
- القدرة على اكتساب المعرفة وتطبيقها .
- القدرة على التعلم والفهم من التجارب والخبرات السابقة .
- القدرة على استخدام الخبرات القديمة وتوظيفها في مواقف جديدة .
- القدرة على الاستجابة السريعة للمواقف والظروف الجديدة .
- القدرة على استخدام التجربة والخطأ للاستكشاف الأمور المختلفة .
- القدرة على التعامل مع الحالات الصعبة والمعقدة .
- القدرة على التعامل مع المواقف الغامضة مع غياب المعلومات .
- القدرة على تمييز الأهمية النسبية لعناصر الحالات المعروضة .

¹ ليلي مقال: الذكاء الاصطناعي وتطبيقاته التربوية لتطوير العملية التعليمية، مجلة علوم الإنسان والمجتمع، جامعة محمد خيضر، بسكرة، الجزائر، المجلد 10، العدد 04، 2021، ص ص 147، 149.

- القدرة على التصور والإبداع وفهم الأمور المرئية وإدراكها .
- القدرة على تقديم المعلومة لاتخاذ القرارات الإدارية¹.

05- أنواع الذكاء الاصطناعي .

يمكن تقسيم الذكاء الاصطناعي إلى ثلاثة أنواع أساسية يتراوح من رد الفعل البسيط إلى الإدراك والتفاعل الذاتي وذلك على النحو التالي :

الذكاء الاصطناعي الضيق :

وهو أبسط أنواع الذكاء الاصطناعي وتتم برمجته للقيام بوظائف معينة داخل بيئة محددة، ويعتبر تصرفه بمنزلة رد فعل على موقف معين ، ولا يمكن له العمل إلا في البيئة الخاصة به .

ب. الذكاء الاصطناعي العام أو القوي :

ويتميز بالقدرة على جمع المعلومات وتحليلها وعمل تراكم خبرات من المواقف التي يكتسبها والتي تؤهله لأن يتخذ قرارات مستقلة وذاتية .

ج. الذكاء الاصطناعي الخارق:

وهي نماذج تزال تحت التجربة ،وتسعى لمحاكاة الإنسان ويمكن التمييز بين نمطين مميزين الأول يحاول فهم الأفكار البشرية والانفعالات التي تؤثر على سلوك الإنسان ، أما الثاني فهو نموذج لنظرية العقل ، حيث تستطيع هاته النماذج التعبير عن حالتها الداخلية وأن تتنبأ بمشاعر الآخرين ومواقفه وتتفاعل معها فهي الجيل القادم من الآلات فائقة الذكاء².

06- مجالات الذكاء الاصطناعي .

تشمل عائلة الذكاء الاصطناعي في مختلف تطبيقاته العلمية التي بدورها لها العديد من المجالات العلمية والتي تؤدي إلى وظائف مختلفة يستطيع القيام بها لكن ليس بنفس السرعة ودقة هذه التطبيقات ويمكن إبراز عائلة الذكاء الاصطناعي في النقاط التالية :

¹ فطيمة زهرة تجاري: الذكاء الاصطناعي ودوره في تعزيز التنافسية للمؤسسة الاقتصادية "مقاربة نظرية" ، المركز الديمقراطي العربي للدراسات الإستراتيجية والسياسية الاقتصادية – برلين – ألمانيا ، جامعة سيدي بلعباس ، الجزائر ، 2019، ص 203 .

² رياض زروقي: دور الذكاء الاصطناعي في تحسين جودة التعليم العالي ، المجلة العربية للتربية النوعية ، جامعة محمد خيضر بسكرة (الجزائر)، المجلد 04، العدد12، افريل 2020، ص 6,7.

-النظم الخبيرة :

وهي عبارة عن نظم حاسوبية معقدة تقوم على تجميع معلومات متخصصة من الخبراء ووضعها في صورة يمكن للحاسوب من تطبيق تلك المعلومات على مشكلات مشابهة.

-اللغات الطبيعية :

هي علم فرعي من علوم الذكاء الاصطناعي والتي بدورها متفرعة من المعلوماتية مهمتها تقوم بالتوصيف اللغوي المطلوب للحاسوب لأنها تتداخل بشكل كبير مع علوم اللغويات .

-الشبكة العصبية الاصطناعية :

هي نظام لمعالجة البيانات بنفس الطريقة التي تقوم بها الشبكة العصبية الطبيعية للإنسان أو الكائن الحي، حيث يحتوي على عدد كبير من الأنظمة الصغيرة لمعالجة المعلومات تسمى الخلية العصبية.

-المنطق الغامض :

يعتبر المنطق الضبابي احد التطبيقات المتنامية للذكاء الاصطناعي في الأعمال، وإذا كانت أنظمة الحاسوب الذكية تعتمد على البيانات المحددة والمؤكدّة ، فإن أنظمة المنطق الغامض تتعامل مع البيانات الغامضة غير المحددة والاحتمالية عن طريق التبرير الذي يشابه التبرير البشري الذي يسمح بالقيم التقريبية والبيانات غير الكاملة والاستدلال على أساسها¹.

07- تطبيقات الذكاء الاصطناعي.

الذكاء الاصطناعي أصبح واقعا يشاركنا حياتنا اليومية بعد أن كان مجرد خيال علمي نشاهده في أفلام والتي نتحدث عن الأجهزة الذكية والإنسان الآلي وماذا يحدث لو يصل الإنسان الآلي الى ذكاء عالي وفائق جدا أكثر من الإنسان بكثير .

أصبح الذكاء الاصطناعي الآن أكثر تقدما وقربا من حياتنا اليومية خاصة في المجال المعروف بتعلم الآلة ،الذي يتألف من خوارزميات تتعلم عن طريق اكتشاف الأنماط واستخلاص النتائج من البيانات الخام غير المصنفة وما أن تقوم هذه الخوارزميات الاستكشافية بدراسة ما يكفي من البيانات ،وبناء مكتبة جيدة من

¹ خير الدين بوزرب: الذكاء الاصطناعي وتطبيقاته في القطاع المعرفي "قراءة في التجربة الهندية مع دراسة حالة بنك " . المركز الديمقراطي العربي للدراسات الإستراتيجية والسياسية الاقتصادية -برلين -المانيا، جامعة جيجل، الجزائر ،2019، ص156.

الفصل الثاني: الذكاء الاصطناعي وتطبيقاته في التعليم

الاستجابات الروتينية، فإنه يصبح من الممكن ان تطبق هذه الحسابات لاتخاذ القرارات وحساب التوقعات عند مواجهة أوضاع مماثلة في المستقبل .

بات الذكاء الاصطناعي يندمج في شتى المنتجات التجارية والخدمات، أبرز الأمثلة على ذلك: محركات البحث مثل سيري الخاص بشركة APPLE أو تطبيق Bixby الخاص بشركة سامسونغ او Alexa، ميزة التعرف على الوجه في الهواتف الذكية ، وسائل التواصل الاجتماعي ، مجموعة واسعة من الأجهزة الذكية ، أنظمة السلامة في السيارات ، السيارات ذاتية القيادة بالكامل .

فيسبوك

تستخدم الذكاء الاصطناعي من أجل ميزة التعرف على الوجوه لمعرفة الأشخاص الموجودين في الصور بدقة تماثل ما يفعله أي إنسان.

فليب كارت

تطبيق فليب كارت للتسوق عبر الانترنت يستخدم الذكاء الاصطناعي للبحث عن السلع باستخدام صور ذات صلة .

سيري

تطبيق سيري من ابل هو مساعد صوتي يستخدم الذكاء الاصطناعي بخوارزميات ثابتة يساعد في إنهاء الكثير من المهام اليومية مثل مراسلة شخص ما او الاتصال به العثور على المكان الذي تريد الذهاب اليه دون الحاجة الى النظر حتى في هاتفك.

جوجل ألو

تطبيق ذكي يساعد مستخدميه في تبادل الرسائل، والملفات، ويمكنه أيضا تحديد الارقام التي يتصل بها المستخدم أكثر.

أمازون أليكسا

مساعد شخصي ذكي، يستطيع التفاعل مع مستخدميه بواسطة الصوت، وينظم قوائم المهام، كما يخبرهم بأخر الأخبار وأحوال الطقس .

الفصل الثاني: الذكاء الاصطناعي وتطبيقاته في التعليم

تعتبر من أشهر تطبيقات المساعدة الصوتية بين مستعملي أنظمة ويندوز فهذا التطبيق الذي كان محصور استعماله فقط لدى مستعملي نظام windows Phone ،ننتقل الآن إلى نظام أندرويد حيث يمكنك من إرسال رسائل البريد الإلكتروني ،البحث والتسوق عبر الإنترنت .

وهو تطبيق اخباري ذكي ، يمد بالأخبار وجديد العالم ، حيث يدعم هذا التطبيق تكنولوجيا الذكاء الاصطناعي الذي يمكنه من التعلم من خلال التجربة ميولاتك ، مقالاتك المفضلة ، ويقوم باقتراح مواضيع عليك قد تحب متابعتها كما يعد اسهل طريق لبقائك متصلا بجديد الاخبار والمجالات التي تهتم بها .

أجهزة المنزل الذكي

يمكنك تشغيل الاضاءة في منزلك والتحكم في لون الضوء ومدى سطوعه عن طريق الهاتف ودون الحاجة الى النهوض كما تطورت الأجهزة بشكل كبير بفضل الذكاء الاصطناعي فالآن وبعد خروج الجميع من المنزل يتم غلق الابواب تلقائيا وحتى تنطفئ الأضواء بالإضافة الى منظم الحرارة الذي يسجل ويتذكر درجة الحرارة التي تفضلها انت ثم يقوم بضبط حرارة المنزل تلقائيا لتناسبك .

السيارات ذات القيادة

تتنافس كبرى شركات السيارات مثل اودي وتسيلا ونيسان في انتاج سيارات ذاتية القيادة بالكامل حتى إن بعض شركات الهواتف الذكية بدأت تقتحم مجال السيارات ذاتية القيادة حيث انضمت أبل الى بقية الشركات المصريح لها في ولاية كاليفورنيا باختبار السيارات ذاتية القيادة في الاعوام القادمة وان تلقي ترحيب من فئة كبيرة من الجمهور مثلما حدث في كل تطبيقات الذكاء الاصطناعي التي تستخدم بشكل يومي .

بالإضافة إلى أن تعتمد عدة مواقع للتسوق والخدمات القائمة على الاشتراك مثل نيتفليكس على تعلم الآلة لتوقع ما قد يرغب فيه الزبون ،وعرض الاقتراحات عليه بناء على هذه التوقعات وقد اصبح كشف الاحتيال على الرغم من عدم اكتماله بعد، أكثر كفاءة بمساعدة خوارزميات تعلم الآلة ومع تزايد شعبية المركبات ذاتية القيادة ،واكتسابها للصفة القانونية في عدة مناطق في العالم ،فسوف يحتل تعلم الآلة مقعد السائق في نهاية المطاف فبدون نظرية عقل ، لا نستطيع الحصول على تلك الانواع من الاستنتاجات وبينما نحن ربما نكون بعيدين عن خلق آلات تكون واعية بذاتها ،يجب ان نركز جهودنا نحو فهم الذاكرة، التعلم والقدرة على اتخاذ قرارات مبنية على خبرات سابقة ،تلك خطوة هامة لفهم الذكاء البشري كما هو .

الفصل الثاني: الذكاء الاصطناعي وتطبيقاته في التعليم

وهناك بعض التطبيقات التي استطاعت ان تضاهي مستوى اداء الخبراء والمحترفين بالقيام بمهام محدودة، ومن هذه التطبيقات المحدودة التي استطاع الذكاء الاصطناعي القيام بها التشخيص الطبي، محركات بحث الحاسب وقدرته على التعرف على الصوت والكتابة اليدوية.¹

08- مستقبل الذكاء الاصطناعي "آمال ومخاوف"

يرى كثير من الناس ان المتخوفين من المستقبل والمتشائمين مما قد تسببه الالة الذكية هم مفرطون في التفاؤل بان تصل الالة في المستقبل القريب الى درجة كبيرة من الذكاء يجعلنا نخاف على أنفسنا فهذا الافراط الزائد في التفاؤل ولد التشاؤم، وكما يقال "الشيء اذا وصل الحد انقلب الى الضد"

فكثير من الناس يؤمن بان القدرة الحاسوبية، والرجل الالي، والهندسة الوراثية، وغيرها من العلوم الحديثة مازالت لم تنضج بعد.

كان الناس في القرن التاسع عشر يعتقدون ان لحومهم ستندسخ عن عظامهم لو ركبوا قطارا يسير بسرعة 30 كم في الساعة، ونحن الان نركب طائرات تسير بسرعة الصوت ولم يحدث شئ يهدد إنسانيتنا او وجودنا، وكان الحالمون في اوائل القرن العشرين يظنون اننا في نهاية القرن سنمتلك طائراتنا الخاصة ونجوب الفضاء وعبرت عن هذه الاحلام كتب الخيال العلمي من 1920 ال 1950م، وكان فطاحلة العلماء مثل اديسون وتسلا يتنبؤون بان تكون الطاقة الذرية والكهربائية مجانا في نهاية القرن العشرين فكان العكس .

كثير من الاستقراءات والتنبؤات القديمة صحت ولكن علمنا التاريخ ان التنبؤات المتطرفة دائما تكذب، ليس هناك شك في ان تقنية المستقبل ستمثل تحديا كبيرا للبشرية، ولكن ليس هناك جديد في القضية، فتقنية الماضي شكلت تحديا لمن قبلنا، وكما كانوا سنكون قادرين على مواجهة التحدي، إن هذا الحاضر المضيئ الذي نعيشه الآن كان مستقبلا مظلما للذين حبسوا جاليليو، والمستقبل المظلم الذي يرسمه المتشائمون سيكون حاضرا مضيئا لمن سيتعايشون مع هذه الآلات الذكية .

إن مناقشة "الاستسلام" الإنسان للروبوت أو تنسخ الآلات دون تحكمنا فيها سابقة لأوانها، فإذا ما اقتربنا من ذلك العصر الذي قد لا يكون قريبا واذا ما توفرت الحقائق، سيكون الانسان كما كان دائما قادرا على تفادي الدمار الشامل فلا خوف من مواصلة مسيرة العلم والتقنية فالدمار الذي يسببه الجهل أكثر بكثير مما يسببه

¹ أسامة عبد الرحمان: الذكاء الاصطناعي ومخاطره، دار زهور المعرفة والبركة، ط1، مصر، 2018، 2019، ص ص 75، 78.

العلم، خصوصا في عالم فيه العلم معيار التفوق الاول والاخير.¹

ثانيا: الذكاء الاصطناعي في حقل التعليم .

01 خصائص الذكاء الاصطناعي في التعليم:

- التمثيل الرمزي .
- البحث التجريبي .
- احتضان المعرفة وتمثيلها .
- البيانات غير المؤكدة او غير مكتملة .
- القدرة على التعلم.²

02 أهمية الذكاء الاصطناعي في التعليم :

أوضح فيرما {2018} أهمية الذكاء الاصطناعي في العملية التعليمية فيما يلي:

- اتمتة الأنشطة الأساسية في التعليم بدون تدخل بشري، مثل وضع الدرجات، والأعمال الإدارية التي تتم بشكل آلي .
- تكييف البرامج التعليمية، والألعاب القائمة على الذكاء الاصطناعي مع احتياجات الطلاب والعمل على تطويرها، لمساعدة الطلاب في التعلم والتفكير والإبداع .
- تقديم ملاحظات مفيدة للطلاب والمعلمين من خلال البرامج القائمة على الذكاء الاصطناعي التي تستخدم لمراقبة تقدم الطلاب، فهي تنبه المعلمين عند وجود مشكلة في الأداء، كما تتيح للمعلمين العثور المجالات التي تمكنهم من تحسين التدريس للطلاب الذين يواجهون صعوبة في التعلم .
- تغير دور المعلمين ، حيث يمكن برمجة أنظمة الذكاء الاصطناعي لتوفير الخبرة ، لتكون بمثابة مكانة للطلاب لطرح الأسئلة والعثور على المعلومات ، وتوفير التفاعل البشري والخبرة العلمية للطلاب .
- جمع البيانات والمعلومات المدعومة بأنظمة الكمبيوتر الذكية ، حيث تساعد في اختيار الكلية الأكثر ملائمة لاحتياجات الطلاب وأهدافهم .

¹عادل عبد النور بن عبد النور: مدخل الى عالم الذكاء الاصطناعي، المملكة العربية السعودية، مدينة الملك عبد العزيز للعلوم والتقنية، 2005، ص96،97.

²محمد حمد العتل: دور الذكاء الاصطناعي في التعليم من وجهة نظر طلبة كلية التربية الأساسية بدولة الكويت، مجلة الدراسات والبحوث التربوية، جامعة الكويت، كلية التربية الأساسية، المجلد 1، العدد 1، يناير 2021، ص 37،38.

- تمكين الطلاب من التعلم في أي مكان وفي أي وقت، باستخدام أنظمة الذكاء الاصطناعي والبرامج والدعم¹.

03 تطبيقات الذكاء الاصطناعي في التعليم :

أ:المحتوى الذكي

هي عبارة على أنظمة تربوية مدارة بالحاسب الآلي مبنية على الذكاء الاصطناعي تستخدم المنطق والقواعد الرمزية في تعليم وتدريب الطلاب

ب:توصيف المتعلمين والتنبؤ بأدائهم

تستخدم في تحديد وتخصيص الاحتياجات الفردية للطلاب وتساعد المتعلمين والطلاب في سد الثغرات الموجودة في معارفهم ودراساتهم .

ج:أنظمة التدريس الخصوصي الذكي

حيث تعمل على تشخيص نقاط القوة والضعف لدى الطلاب وتقديم التغذية الراجعة الآلية والفورية.

د: التقييم والتقويم

حيث يعمل على الرصد والتصحيح التلقائي للدرجات، وتقديم التغذية الراجعة ، وتقييم مدى فهم الطلاب، والحكم على مدى اندماجهم الدراسي وتقويم التدريس .

هـ:الروبوتات التعليمية الذكية

هي مجموعة من الأدوات المبرمجة، تتلقى الأوامر لإنجاز أوامر محددة، يتم استخدامها ضمن استراتيجيات واهداف متنوعة ، مع مراعاة الفروق الفردية .

و: اتمتة المهام الإدارية

يساهم الذكاء الاصطناعي في مساعدة المعلمين والمحاضرين من خلال تحريرهم من الاعمال المكتبية التي غالبا ما تستهلك جزء كبير من وقتهم كبيرا من وقتهم، تساعدهم على تصحيح الاختبارات والقيام بالأعمال الإدارية وكذا تقييم أنماط التعلم في المدارس والرد على الأسئلة العامة².

04 إيجابيات استخدام الذكاء الاصطناعي في التعليم:

- ✓ تخفيف الأعباء الإدارية، وذلك بتحويل نظم الإدارة الى نظم الكترونية، بما يساهم في اتخاذ القرارات الإدارية الصحيحة

¹السيد عبد المولى أبو خطوة: تطبيقات الذكاء الاصطناعي في التعليم وانعكاساتها على بحوث تكنولوجيا التعليم ، المجلة العلمية المحكمة للجمعية المصرية للكمبيوتر التعليمي ، جامعة الإسكندرية ، المجلد 10، العدد02، ديسمبر 2022، ص 148 ، 149.

²شويني خالد : المرجع السابق ، ص 10، 11.

الفصل الثاني: الذكاء الاصطناعي وتطبيقاته في التعليم

- ✓ المساعدة على التحرر من أسلوب تعليمي واحد ، وخلق منصات جديدة متوائمة مع احتياجات كل طالب وفقا لميولاته ورغباته واتجاهاته .
- ✓ إيجاد الحلول للمشاكل المعقدة ، وتحليل هذه المشاكل ومعالجتها في وقت مناسب .
- ✓ إنشاء قاعدة بيانات معرفية منظمة .
- ✓ هناك إمكانية لتعليم وتطوير الذات من خلال برامج الذكاء الاصطناعي .
- ✓ تيسير الربط بين المعرفة والخبرات العلمية وبين النواحي التطبيقية .
- ✓ تقديم الدعم اللازم والمطلوب للطالب
- ✓ مساعدة المعلمين في تلبية احتياجاتهم التعليمية ، وإعطائهم بيانات تقييم أفضل ، وتقديم توصيات حول مصادر التعلم مما يمنحهم مزيدا من الوقت والطاقة للعمل بشكل فردي وفي مجموعات صغيرة مع الطلاب.¹

05 سلبيات استخدام الذكاء الاصطناعي في التعليم .

- ✓ إمكانية الذكاء الاصطناعي في قطع العلاقة بين المعلم والمتعلمين شيئا فشيئا.
- ✓ يؤدي الاستخدام والاعتماد المفرط لتطبيقات الذكاء الاصطناعي الى فقدان الإبداع والأصالة بين المتعلمين والمعلمين على حد سواء .
- ✓ تجريد عملية التعليم من إنسانيتها .
- ✓ خطر طغيان عنصر التكنولوجيا على العنصر البشري الى حد جعله منعدما .
- ✓ الاعتماد الكبير على الذكاء الاصطناعي وتقنياته في التعليم يؤدي انحسار دور المعلم.²

06 التحديات التي تواجه الذكاء الاصطناعي في التعليم

- ✓ التحديات التشغيلية لأنظمة وتقنيات الذكاء الاصطناعي .
- ✓ تحديات اللغة المصممة بها تقنيات وأنظمة الذكاء الاصطناعي في التعليم .
- ✓ التكلفة المرتفعة لاستخدام تقنيات وأنظمة الذكاء الاصطناعي في التعليم .
- ✓ الدعم المؤسسي لأبحاث الذكاء الاصطناعي في التعليم .
- ✓ التأهيل والتدريب على إعداد واستخدام تلك الأنظمة بفعالية في التعليم .
- ✓ تحديات التعامل مع الأنظمة تقنيا .

¹ ليلى مقاتل : المرجع السابق ، ص ص 123، 121.

² كتاب جماعي إشراف وتنسيق هنا على :الإطار المرجعي والأخلاقي لتوظيف الذكاء الاصطناعي في التعليم ، ط1، المركز الديمقراطي العربي للدراسات الإستراتيجية ،الاقتصادية والسياسية ، برلين ألمانيا ، 2024، ص ص83-86.

الفصل الثاني: الذكاء الاصطناعي وتطبيقاته في التعليم

- ✓ نقص الثقة لدى أصحاب القرار والمستخدمين حول تطبيق تقنيات الذكاء الاصطناعي في التعليم.
- ✓ ندرة المتخصصين في الذكاء الاصطناعي.¹

¹ حمدان بن عبد العزيز العامري: البحث العلمي في مجال الذكاء الاصطناعي في التعليم ، جامعة الملك سعود ، ص 25.

خلاصة

يعد الذكاء الاصطناعي مجالاً مثيراً يتطلب الأبحاث والتطوير المستمر، مع استمرار التقدم التكنولوجي، قد يشهد الذكاء الاصطناعي تطوراً أكبر في المستقبل وي طرح تحديات وفرصاً جديدة، من المهم دراسة وفهم هذا المجال لاستخدامه بشكل مفيد وأخلاقي.



الفصل الثالث: منهجية وتقنيات الدراسة الميدانية

تمهيد

أولاً: الدراسة الاستطلاعية

ثانياً: حدود الدراسة

ثالثاً: منهج الدراسة الميدانية

رابعاً: مجتمع الدراسة

خامساً: أدوات جمع البيانات

سادساً: طرق وأساليب المعالجة الإحصائية

خلاصة

تمهيد

إن لكل دراسة جانب ميداني وهذا حتى تكون الدراسة كاملة وتعطى نتائج ذات مصداقية ، حيث يعالج هذا الفصل ، والموسوم بعنوان " منهجية وتقنيات الدراسة الميدانية " حيث يضم الدراسة الاستطلاعية، ثم التفصيل في مضامين الدراسة الأساسية من حيث تحديد حدود الدراسة والمنهج والعينة وإعداد أدوات الدراسة وخطوات تصميمها ، تمهيدا للجزء اللاحق المتعلق بعرض ومناقشة نتائج الدراسة في ضوء فرضياتها وتحليل عام للنتائج في ظل الخلفية النظرية للدراسة.

01- الدراسة الاستطلاعية

أ. تعريف الدراسة الاستطلاعية:

تعد الدراسة الاستطلاعية من الخطوات الأولى في البحوث الاجتماعية والانسانية كونها تساعد الباحث على استطلاع واكتشاف الظروف المحيطة بالظاهرة والتي يرغب دراستها، وجمع بيانات ومعلومات عنها من اجل فهمها، والتعرف على العقبات التي قد تقف في طريق اجرائه لها للتحكم فيها في الدراسة الأساسية، ومن ثم صياغة مشكلة البحث صياغة دقيقة تمهيدا لدراستها دراسة متعمقة، وهذا ما حاولت الباحثة القيام به في الدراسة الحالية.

ب. اهداف الدراسة الاستطلاعية:

لقد سعت الباحثة من خلال دراستها الاستطلاعية الى تحقيق الاهداف التالية:

✓ التعرف على خصائص مجتمع الدراسة الاصلي والمتمثل في اساتذة جامعة الشهيد الشيخ

العربي التبسي كلية العلوم الانسانية والاجتماعية.

✓ تحديد حجم العينة الدراسة الاساسية.

✓ بناء مقياس للاتجاهات النفسية والاجتماعية على طريقة ليكرت في ضوء متغيرات الدراسة

✓ تحديد الفجوة المعرفية للدراسة.

✓ تحديد الخصائص المقياس الاتجاهات المستخدم في الدراسة الحالية، وبالتالي استخدام

أداة جمع بيانات تتوفر فيها القدر الكافي من الصدق والثبات.

من خلال ما سبق تم تطبيق المرحلة الثانية الدراسة الاستطلاعية والمتمثلة في المقابلة الاستكشافية على عينة من اساتذة قسم علم اجتماع في محاولة البحث عن المؤشرات وتحديد مشكلة البحث بناء على الفجوة المعرفية والتي تمثلت في اتجاهات الأساتذة حول استخدامات تطبيقات الذكاء الاصطناعي في عملية التدريس وعملية انجاز البحوث العلمية، حيث نزلنا الى الميدان حيث قمنا بلقاءات عابرة مع مجموعة من الأساتذة حيث تم في هاته المرحلة مناقشة هامة حول الذكاء الاصطناعي واستخداماته في التعليم وخاصة التعليم العالي حيث يمكن تقسيم هاته المناقشة الى ثلاث محاور التي بواسطتها امكنا من تحديد المشكلة المعرفية تمثلت في مشكلة الأدوات الالكترونية، استخدامات الذكاء الاصطناعي، اخلاقيات الذكاء الاصطناعي. وحيث تزامنت مع الندوة العلمية التي أقيمت في الجامعة قسم علم اجتماع حول موضوع الذكاء الاصطناعي بتاريخ 06 فيفري 2024، حيث وجدت ان هذا الموضوع جديد لا زال يشغلون عليه وهذا ما افادني في عملي هذا.

الفصل الثالث: منهجية تقنيات الدراسة الميدانية

ج. حدود الدراسة الاستطلاعية:

تحدد الدراسة الاستطلاعية في الحدود التالية:

الحدود المكانية: وفيه يتم:

✓ تطبيق مقياس الدراسة في صورته الاولى على افراد عينة الدراسة الاستطلاعية بالقطب

الجامعي بولحاف الدير الشهيد دريد عبد المجيد "جامعة الشهيد الشيخ العربي التبسي".

✓ تحديد خصائص مجتمع الدراسة الاصلي وتحديد حجم الدراسة الاصلي وتحديد حجم

عينة الدراسة الاساسية بكلية العلوم الانسانية والاجتماعية بجامعة الشهيد الشيخ العربي

التبسي.

الحدود البشرية:

تم تطبيق مقياس الدراسة في صورته الاولى على بعض أساتذة كلية العلوم الإنسانية والاجتماعية،

بغية تحديد الخصائص السيكومترية للمقياس.

الحدود الزمنية:

لقد دامت الدراسة الاستطلاعية في مدة زمنية تتراوح من أوائل ديسمبر 2023 الى منتصف شهر مارس

2024 للسنة الجامعية 2023.2024.

د. عينة الدراسة الاستطلاعية

بلغ عدد افراد العينة التجريبية التي خضعت الى الدراسة الاستطلاعية 14 استاذ واستاذة باختلاف

تخصصاتهم ورتبهم العلمية وقد تم اختيارهم بطريقة عرضية، ويمكن توضيح توزيع افراد العينة كمايلي:

جدول رقم (1): يوضح توزيع أفراد عينة الدراسة الاستطلاعية.

النسبة المئوية	التكرارات	الجنس
50%	07	ذكور
50%	07	إناث
100%	14	المجموع

الفصل الثالث: منهجية تقنيات الدراسة الميدانية

يتضح من خلال هذا الجدول أن عدد الذكور بلغ 07 أساتذة حيث نسبته بلغت 50%، وعدد الإناث قدر بـ 07 أساتذات، بنسبة 50%، وهذه العينة كافية لحساب الخصائص السيكومترية لمقياس الدراسة.

هـ. نتائج الدراسة الاستطلاعية:

- ✓ تم التعرف على خصائص مجتمع الدراسة الأصلي والمتمثل في اساتذة جامعة الشهيد الشيخ العربي التبسي كلية العلوم الانسانية والاجتماعية.
- ✓ تم تحديد حجم العينة الدراسة الاساسية.
- ✓ تم بناء مقياس للاتجاهات النفسية والاجتماعية على طريقة ليكرت في ضوء متغيرات الدراسة
- ✓ تم تحديد الفجوة المعرفية للدراسة.
- ✓ تم تحديد الخصائص المقياس الاتجاهات المستخدم في الدراسة الحالية، وبالتالي استخدام أداة جمع بيانات تتوفر فيها القدر الكافي من الصدق والثبات.

02. حدود الدراسة:

أ. الحدود البشرية:

- اقتصرت هذه الدراسة على أساتذة كلية العلوم الإنسانية والاجتماعية جامعة الشهيد الشيخ العربي التبسي "قسم علم اجتماع"، القطب بولحاف الدير الشهيد دريد عبد المجيد

ب. الحدود المكانية:

- أجريت هاته الدراسة بجامعة الشهيد الشيخ العربي التبسي تبسة بكلية العلوم الإنسانية والاجتماعية، وهي مؤسسة علمية أكاديمية تخضع لقوانين وضوابط بيداغوجية تقوم بوظائف وفق جهاز منظم من الفاعلين والوسائل لتحقيق اهداف المؤسسة .

- تأسست كلية العلوم الإنسانية والعلوم الاجتماعية جامعة الشهيد الشيخ العربي التبسي بموجب المرسوم التنفيذي رقم 363 المؤرخ في 22 ذي القعدة 1433 الموافق لـ 8 أكتوبر 2012 ، وهي بذلك تحصي تسع سنوات من الوجود ، حيث تضم الكلية قسمان قسم العلوم الإنسانية والعلوم الاجتماعية ارتفع فيها عدد طلبتها من ألفي طالب الى 3504 طالب خلال عشر سنوات ، وقد بلغ التعداد الإجمالي للطلبة المتدرسين على مستوى الكلية للسنة الدراسية 2023\2024 حوالي 3500 الاف طالب موزعين على مختلف الأقسام .

الفصل الثالث: منهجية تقنيات الدراسة الميدانية

ج. الحدود الزمنية:

-أجريت هذه الدراسة في الفترة الممتدة بين أواخر شهر نوفمبر الى غاية شهر ماي 2024.

جدول رقم {02}: يوضح المجال الزمني للدراسة.

المرحلة الأولى	المرحلة الثانية	المرحلة الثالثة	
التراث الأدبي للدراسة	الدراسة الاستطلاعية للدراسة	الدراسة الأساسية	
وفيها تم الاطلاع على خلفية الموضوع المدروس وجمع أكبر قدر من المادة النظرية للدراسة (مصادر ومراجع مختلفة ومتنوعة) متعلقة بالموضوع. وأهم ما يميز هذه المرحلة، أنها متداخلة مع المرحلتين التاليتين (حيث يتم الرجوع إليها في المراحل التالية)، كما ان فيها تحيين مستمر للمعلومات فكلما وجدت الباحثة ما يخدم دراستها نظريا وعلميا استخدمته خاصة وأنها تعالج موضوعا	وفيها تم اجراء الدراسة الاستطلاع. حيث حددت خصائص مجتمع الأصلي وحجم عينة الدراسة الأساسية وبناء مقياس على طريقة ليكرت ذو التدرج الخماسي يتوفر فيه القدر الكافي من الصدق الثبات.	وفيها تم تطبيق مقياس الدراسة على افراد عينة الدراسة الأساسية وجمع البيانات الخام عن طريق أدوات جمع البيانات القابلة منها والملاحظة وتفرغها و تحليلها احصائيا، وعرض ومناقشة نتائج الدراسة في ضوء تساؤلاتها، وتفسير نتائج الدراسة. كما تم فيها مراجعة الدراسة من الناحية اللغوية والشكلية لتتم في الأخير طباعتها.	المراحل الثلاث

الفصل الثالث: منهجية تقنيات الدراسة الميدانية

		حديثا تمثل في الذكاء الاصطناعي واستخداماته في الجامعة.	
الفترة الزمنية لكل مرحلة	. من أواخر شهر مارس إلى أواخر شهر افريل	. من أواخر شهر نوفمبر إلى أوائل شهر مارس	

المصدر: من اعداد الطالبة.

نلاحظ من خلال هذا الجدول أن الدراسة الحالية مرت بثلاث مراحل أساسية، وأن هذه المراحل متداخلة ومرتبطة ببعضها البعض، بحيث كل مرحلة تعتمد على سابقتها، وهذا ما يميز البحث العلمي فهو سلسلة من الحلقات المتصلة ببعضها البعض.

د. الحدود الموضوعية:

-تناولت هذه الدراسة اتجاهات الأساتذة نحو استخدام الذكاء الاصطناعي في الجامعة الجزائرية.

03. منهج الدراسة:

يعرف موريس أنجرس المنهج على أنه عبارة "مجموعة الإجراءات والخطوات المتبناة من اجل الوصول إلى نتيجة، أي أن المنهج هو عبارة إخضاع الباحث نشاطه البحثي إلى تنظيم دقيق في شكل خطوات معلومة يحدد فيها مساره البحثي من نقطة الانطلاق إلى نقطة الوصول وتحديد النتيجة"¹

وكذلك يقصد بالمنهج العلمي هو الطريق المؤدي الى الكشف عن الحقائق في العلوم المختلفة بواسطة مجموعة من القواعد للوصول الى نتائج معلومة، أو هو خطة منظمة لعدة عمليات ذهنية أو حسية بغية الكشف عن حقيقة ما أو للبرهنة عليها.²

وبالتالي فالمنهج هو الطريق الذي يسلكه الباحث للوصول الى الحقيقة المطلقة.

¹ أحمد بن مرسل: مناهج البحث في علوم الإعلام والاتصال، ديوان المطبوعات الجامعية، ط4، الجزائر، 2010، ص84.

² سعد سلمان المشهداني: منهجية البحث العلمي، ط1، دار أسامة للنشر والتوزيع، الأردن، عمان، 2018، ص115.

الفصل الثالث: منهجية تقنيات الدراسة الميدانية

وطبيعة موضوع الدراسة هي التي تحدد المنهج المناسب لدراسته، وبالنسبة لموضوعنا هذا والمعنون باتجاهات الأساتذة نحو استخدام الذكاء الاصطناعي في الجامعة، فإن هذا البحث يسعى للوصف الدقيق لهذه الظاهرة وجمع ما أمكن من معلومات عنها وتحليلها وتفسيرها بشكل علمي منظم للوصول من خلال ذلك إلى التأكد من صحة فرضيات الدراسة وتحقيق أهدافها، ومن هنا نرى بأن المنهج الوصفي هو أنسب المناهج لهذا الموضوع.

ويركز المنهج الوصفي على الوصف الدقيق والتفصيلي للظاهرة أو موضوع محدد على صورة نوعية أو كمية.¹

وكذلك يعرف على أنه استقصاء ينصب على ظاهرة من الظواهر كما هي قائمة في الحاضر بقصد تشخيصها وكشف جوانبها وتحديد العلاقات بين عناصرها أو بين الظواهر الأخرى.²

ولكن لن نعتمد على الوصف الجاف للظاهرة، بل سنقوم بقياس الظاهرة بواسطة النسب والإحصائيات والأرقام، كما سنقوم بتحليل وتفسير المعلومات المتحصل عليها من الدراسة الميدانية.

04.مجتمع الدراسة

قبل التطرق للأسلوب الذي ستستخدمه الباحثة في الدراسة الحالية لابد للإشارة أولاً إلى المجتمع الذي ستسحب منه العينة أو الفئة المدروسة، وهو ما يعرف بمجتمع الدراسة، كما أن تحديده بصورة واضحة يعتبر من أهم مراحل البحث العلمي، بحيث أن التعرف على مكوناته وحدوده وطبيعته يسهل على الباحث عملية اختيار المناهج والأدوات المناسبة وكذا الأسلوب المعتمد في الدراسة.

مجتمع الدراسة ويقصد به جميع وحدات أو العناصر التي تتألف منه المجتمع الذي سيقوم الباحث بدراسته، قد يكون هذا المجتمع أفراد وأشياء، مثلاً يكون صحف أو قرى أو جامعات أو بلدان أو غير ذلك حسب طبيعة البحث والتخصص العلمي للباحث.³

وتم الاعتماد على أسلوب المسح الشامل الذي يعتبر من أشهر الطرق استخداماً إلى جانب العينة، حيث أنه يوفر الكثير من المعلومات والبيانات المتعلقة بموضوع الدراسة، ويعتمد على تجميع معلومات وبيانات شاملة حول الجوانب المختلفة بطبيعة الموضوع، من جميع مفردات مجتمع الدراسة، ويقصد بالمسح

¹ فاطمة عوض صابر ، مرفت علي خفاجة: أسس ومبادئ البحث العلمي ، مكتبة ومطبعة الإشعاع الفنية ، الإسكندرية ، مصر ، 2002، ص87.

² رحيم يونس كرو العزاوي: مقدمة في منهج البحث العلمي ، دار دجلة ، ط1، عمان ، 2008، ص97.

³ مسعود حسين التائب: البحث العلمي وقواعده، إجراءاته، مناهجه، المكتب العربي للمعارف ، ط1 القاهرة ، 2018، ص162.

الشامل « ذلك النوع من البحث الذي يتم بواسطته استجواب جميع أفراد مجتمع البحث، وذلك بقصد وصف الظاهرة المدروسة من حيث طبيعتها ودرجة وجودها».

حيث تم توزيع 42 استمارة على أساتذة قسم علم اجتماع باستعمال مسح شامل لكل مفردات المجتمع، وتم استرجاع 42 استمارة.

05. أدوات جمع البيانات:

تستند الدراسات العلمية على مجموعة من الأدوات التي تنقل البحث من قلبه الغامض الى حقائق واضحة ومثبتة وهيما يحتاجه الباحث لإتمام بحثه في أحسن صورة وتتعدد هذه الأخيرة تبعا لاستخداماتها في جمع البيانات اللازمة للتعامل مع مشكلة بحثية معينة من بين هذه الأدوات نجد الملاحظة والمقابلة والاستمارة وهم المستخدمون في هاته الدراسة .

أولا: الملاحظة

تعد الملاحظة من بين التقنيات المستعملة خاصة في الدراسة الميدانية لأنها الأداة التي تجعل الباحث أكثر اتصالات بالبحوث. والملاحظة العلمية تمثل طريقة منهجية يقوم بها الباحث بدقة تامة وفق قواعد محددة للكشف عن تفاصيل الظواهر، ولمعرفة العلاقات التي تربط بين عناصرها وتعتمد على قيام الباحث بملاحظة ظاهرة من الظواهر في ميدان البحث أو الحقل أو المختبرون تسجيل ملاحظاته وتجميعها لاستخلاص المؤشرات منها و تتم بواسطة الإدراك الحسي (بالحواس المجردة) أو الاستعانة بالآلات.¹

وقد اعتمدنا في الدراسة الحالية على أسلوب الملاحظة البسيطة، بدون مشاركة في الدراسة الاستطلاعية من اجل معاينة ميدان الدراسة.

ثانيا: المقابلة

تعتبر المقابلة من الأدوات الأساسية في جمع البيانات وأكثرها شيوعا وفعالية في الدراسات الامبريقية، نظرا لما توفره من بيانات حول الموضوع المراد دراسته، وتعرف على انها "التبادل اللفظي الذي يتم وجها لوجه بين القائم بالمقابلة وبين شخص اخر او اشخاص اخرين"²

ومن هذا المنطلق، فقد تم بناء دليل المقابلة كالتالي:

¹ خالد حامد، منهج البحث العلمي، ط1، دار ربحانة للنشر و التوزيع، الجزائر، 2003، ص 31، 32.

² مطلاوي ربيع :، أطروحة مقدمة لنيل شهادة دكتوراه علوم في علم الاجتماع تخصص تنظيم وعمل، جامعة الحاج لخضر باتنة 1، 2018\2019، ص188.

الفصل الثالث: منهجية تقنيات الدراسة الميدانية

الفئة المستهدفة: مقابلة عينة من أساتذة جامعة الشهيد الشيخ العربي التبسي، كلية العلوم الإنسانية والعلوم الاجتماعية. قسم علم اجتماع.

المحور الأول: الذكاء الاصطناعي (مشكلة الأدوات الالكترونية)

- س1: هل تعرف بما يسمى الذكاء الاصطناعي ؟
- س2: ما هي تقنيات الذكاء الاصطناعي التي تعرفها ؟
- س3: كيف يمكن أن تستخدم وتطبق تقنيات الذكاء الاصطناعي ؟
- س4: هل يغلب الذكاء الاصطناعي الذكاء الإنساني ؟
- س5: هل لديك حسابات في مختلف تطبيقات الذكاء الاصطناعي ؟

المحور الثاني: استخدامات الذكاء الاصطناعي

- س1: هل تعتقد أن استخدام تطبيقات الذكاء الاصطناعي قد تؤدي إلى تغيرات في طبيعة العمل الأكاديمي؟
- س2: هل يستخدم تطبيقات الذكاء الاصطناعي في تحسين تجربة الطلاب ؟
- س3: هل تستخدم تطبيقات الذكاء الاصطناعي مدفوعة الأجر أم المجانية .
- س4: هل تشجع على استخدام التكنولوجيا وتطبيقات الذكاء الاصطناعي في عملية التدريس وانجاز البحوث العلمية ؟
- س5: هل يمكن للذكاء الاصطناعي بعد تطور الزمن ان يشغل مكان الأستاذ؟
- س6: ما هي الاتجاهات المستقبلية لاستخدام الذكاء الاصطناعي في الجامعة ؟
- س7: هل يواجه الأستاذ مخاوف بشأن تأثير استخدام الذكاء الاصطناعي على سوق العمل؟

المحور الثالث : أخلاقيات الذكاء الاصطناعي

- س1: ماهي الأخلاقيات المتعلقة باستخدام تطبيقات الذكاء الاصطناعي في الجامعة؟
- س2: كيف ترى مستقبل علم الاجتماع في عصر الذكاء الاصطناعي؟
- س3: هل ترى أن هناك ضوابط أخلاقية تحكم تطبيقات الذكاء الاصطناعي ؟

الفصل الثالث: منهجية تقنيات الدراسة الميدانية

جدول رقم {03}: يوضح عملية تفرغ محتوى المقابلات وتحليلها

الأجوبة	اجابات الأفراد الذين تمت معهم المقابلة				العناصر	العناصر	الأنماط الملاحظة"	التحليل الشخصي للمعطيات وخطاب المبحوثين ويكون معزز بأفكار وتحليل نظري سوسيولوجي
	الشخص 01	الشخ ص 02	الشخص 03	الشخص 04				
الأسئلة	استاذ تعليم العالي	استاذ محاضر أ	استاذ محاضر ب	استاذ مساعد أ	المشتركة بين المبحوثين "في كل سؤال"	والافكار المميزة والمختلفة لكل مبحوث "في كل سؤال"	السلوك، التمثلات الممارسات...الخ حسب الموضوع وحسب المحتوى ومحاور المقابلات	
السؤال 01	هو تقنية الانترنت والبرامج الالكترونية التي تستطيع ان يعالج مجموعة كبيرة من	هي برامج تساعد الباحث او المتصفح على انتقاء المعلوما	هي كل ما هو آلي تكون فيه ذاكرة اصطناعية تشتغل بعمليات سريعة جدا مثل	هو تقنية أصبح معروف في الآونة الاخيرة يعتمد عليه في الكثير من المجالات الصناعة اداء مهامه	هو عبارة عن تقنية تستعد الباحث على التصفح وانتقاء المعلومة في وقت قياسي	لا يوجد اختلاف في هذا السؤال الذكاء الاصطناعي في الجامعة	معظمهم مؤيدين فكرة استخدام الذكاء الاصطناعي في الجامعة	يمكن القول ان استخدام التقنية والبرامج المتقدمة لمعالجة البيانات في العمل السوسيولوجي يمثل تطورا هاما يساهم في تعميق فهمنا للتفاعلات

الفصل الثالث: منهجية تقنيات الدراسة الميدانية

الاجتماعية والمجتمعات بشكل اكبر ، ويمكن ان تظل هذه التقنية أداة قوية لدعم البحث السوسيولوجي				الاكاديمي والعمل على تحسينه	والصحة والتعليم	الاكسال	ت في وقت قياسي وبطرق منهجية علمية وفق برمجيا ت متطورة	المعلومات في وقت قصير	
يمكن القول ان معظم الأساتذة لها دراية بمعظم تطبيقات الذكاء الاصطناعي وهذا راجع الى اطلاعهم بكل جديد يظهر في مجال	معظمهم يستخدمون اغلب تطبيقات الذكاء الاصطناعي ومرحبون بها	لا يوجد اختلاف من قبل الأساتذة حول هذا السؤال	Cabilot Chat gpt Bing	Cabilot Chat gpt Gamma	Chat gpt Cabilot Bing Bard	Bard Chat gpt Bing	Bing Chat gpt	مواقع الانترنت توظيف الهواتف النقالة chat gpt.	السؤال 02

الفصل الثالث: منهجية تقنيات الدراسة الميدانية

الذكاء الاصطناعي تزامنا مع المؤتمرات والملتقيات الموجودة على الساعة									
ويمكن تفسير هذا ان تطبيقات الذكاء الاصطناعي تساعد الأساتذة على توفير وصول سريع وسهل الى مصادر المعلومات المتعددة عبر الانترنت، مما يمكن الأساتذة من الوصول إلى المعلومات المحدثه والدقيقة لتحضير دروسهم ومحاضراتهم	كلهم يستعملونه في البحث العلمي	لا يوجد اختلاف في هذا السؤال	البحث عن المعلومة	في اعداد دروس الأعمال الموجهة وتحضير المحاضرات	في البحث العلمي في تصميم البحوث والعروض	في البحث العلمي	البح ث عن المعلومة	البحث عن المعلومة في البحث العلمي	السؤال 03

الفصل الثالث: منهجية تقنيات الدراسة الميدانية

السؤال 04	مستحيل الذكاء الاصطناعي منتوج للذكاء الإنساني	مستحي ل يغلب الذكاء الانساني	مستحيل يغلب الذكاء الإنساني	مستحيل لأنه وليد الانسان	مستحيل يغلب الذكاء الانساني	لا يوجد اختلاف في هذه الفكرة	كلهم مشتركين في فكرة ان الذكاء الاصطناعي مستحيل يغلب الذكاء الانساني	ويمكن تفسير هذا على الرغم من ان الذكاء الاصطناعي يملك مزاياه الفريدة مثل القدرة على معالجة وتحليل البيانات بشكل سريع ، وقد يكون للذكاء الاصطناعي دور هام في تعزيز قدراتنا ومساعدتنا في حل التحديات ، لكنه لا يزال بعيدا عن الاستبدال الذكاء البشري الشامل .
--------------	---	---------------------------------------	-----------------------------------	--------------------------------	-----------------------------------	------------------------------------	--	---

الفصل الثالث: منهجية تقنيات الدراسة الميدانية

<p>وهذا راجع الى ان الأساتذة لهم اهداف يرغبون الوصول اليها من طرف تطبيقات الذكاء الاصطناعي مثل البحث والاطلاع ، اعداد الدروس والمحاضرات وهذا من اجل تعزيز عملية التعلم والتعليم</p>	<p>كلهم لديهم حسابات في مختلف تطبيقات الذكاء الاصطناعي الافرد من العينة غير مشارك في هاته التطبيقات</p>	<p>لا يوجد اختلاف في هاته الافرد فرد فقط من العينة مخالف لهاته الفكرة</p>	<p>حساب Chat gpt Gamma Chat gpt Cabilot</p>	<p>لدي حساب في Chat gpt Cabilot</p>	<p>لدي حساب في chat gpt Bing</p>	<p>ليس لدي حسابات</p>	<p>لدي حساب في تطبيق Chat gpt</p>	<p>السؤال 05</p>
<p>يمكن تفسير هذا ان تطبيقات الذكاء الاصطناعي بشكل عام أحدثت تغيرات في طرق العمل والتعلم الاكاديمي، وتوفر أدوات وموارد جديدة</p>	<p>كلهم مؤيدين فكرة ان الذكاء الاصطناعي يغير العمل الأكاديمي</p>	<p>لا يوجد اختلاف في هاته الفكرة</p>	<p>نعم يغير في طبيعة العمل الأكاديمي</p>	<p>نعم يغير في طبيعة العمل الأكاديمي مثل استعمال تطبيقات</p>	<p>نعم يغير لأنه أصبح معتمدة عليه بشكل كبير حيث سهلت المهمة على الباحث</p>	<p>اكيد يغير في طبيعة العمل الأكاديمي مثلا في اعداد البحوث</p>	<p>نعم يغير في طبيعة العمل الأكاديمي ي</p>	<p>السؤال 06 بديها سوف يغير في طبيعة العمل الأكاديمي من ناحية الأخلاق والغش</p>

الفصل الثالث: منهجية تقنيات الدراسة الميدانية

تحسين الكفاءة والفعالية في مجال البحث والتعليم والتقييم الأكاديمي				الذكاء الاصطناعي في تحضير الدروس والمحاضرات	الأكاديمي من جهة	والمداخلات العلمية وطريقة التدريس وإلقاء المحاضرات	والسرقة العلمية	
وهذا راجع إلى أن تطبيقات الذكاء الاصطناعي تعمل على تحسين تجربة الطلاب من خلال تخصيص التعليم ، وتوفير موارد تعليمية متنوعة وتعزيز عملية التفاعل والمشاركة	نعم يحسن تجربة الطلاب لكن لذا هناك حسن الاستخدام	لا يوجد اختلاف في هاته الفكرة	نعم يحسن تجربة الطلاب	نعم يحسن اذا تم استخدامه في اطار عقلاي	نعم يحسن إذا هناك حسن الاستخدام وحسن التصرف	نعم يحسن اذا هناك استغلال جيد استخدم بطريقة سليمة	نعم يحسن من تجربة الطلاب	السؤال 07

الفصل الثالث: منهجية تقنيات الدراسة الميدانية

السؤال 08	المجانبة لا استخدم كلاهما	المجانبة	المجانبة	المجانبة	المجانبة	المجانبة	المجانبة	المجانبة	المجانبة
ويمكن تفسير هذا ارتفاع تكلفة التطبيقات المدفوعة الاجر ، وكذا التوافر العام للتطبيقات المجانبة لانها متاحة لجميع عكس الأخرى	استخدام التطبيقات المجانبة	كلهم يستخدمون التطبيقات المجانبة الافرد واحد لا يستخدم هاته التطبيقات	المجانبة	المجانبة	المجانبة	المجانبة	المجانبة	المجانبة	المجانبة
السؤال 09	وفق اخلاقيات البحث العلمي وضوابطه نعم اشجع على استخدام تقنيات	لا اشجع، لانه به تزول أخلاقيا ت البحث العلمي وزوال الاخلاقيا	نعم اشجع، لكن في اطار عقلاني والاستغلال الجيد وفي اطار الاخلاق والامانة العلمية	نعم اشجع أرحب بالتقنيات الجديدة	نعم اشجع	نعم اشجع	نعم اشجع	نعم اشجع	نعم اشجع
وهذا راجع الى ان تطبيقات الذكاء الاصطناعي تساهم في تحسين جودة التعليم وتعزيز فعالية البحث العلمي ، وبالتالي يشجع الأساتذة على استخدام هذه التطبيقات	معظمهم مرحبون بفكرة استخدام الذكاء الاصطناعي في مجال التعليم	كلهم مشجعين لفكرة استخدام الذكاء الاصطناعي الا فرد واحد فقط من افراد العينة مخالف لاستخدام هاته الفكرة في مجال التعليم	نعم يشجع	نعم اشجع	نعم اشجع	نعم اشجع	نعم اشجع	نعم اشجع	نعم اشجع

الفصل الثالث: منهجية تقنيات الدراسة الميدانية

للاستفادة من فوائدها في تحسين تجربة التعلم والبحث من ناحية الاستثمار في الوقت وتزويدهم بالمراجع المرغوب فيها							ت المهنية والظهير المهني	الذكاء الاصطناعي	
يمكن القول ان الذكاء الاصطناعي يمكن ان يكون شريكا قويا للأستاذة في عملية التعليم ، ويمكن ان يكون أداة قوية لتعزيز التعلم المبتكر ، ومع ذلك يبقى الأستاذ البشري ضروريا للتفاعل	فان استبدال الأساتذة بالكامل بالذكاء الاصطناعي لا يعد واقعا واقعا في الوقت الحالي والمستقبل القريب	كلهم مع إمكانية تعويض الذكاء محل الأستاذ الا فردين	نعم ممكن	نعم ، ممكن ان تكون لكن ان تعوض العقل البشري مستحيل	قد يغطي بعض المهام التي يشتغلها الاستاذ لكن لا يمكن ان يشغل مكانه بصورة كاملة	من المستحيلات في الوقت الحالي	نعم ممكن الا بعد العديد من السنين	كل شيء ممكن ، اما في الوقت الحالي لا	السؤال 10

الفصل الثالث: منهجية تقنيات الدراسة الميدانية

الشخصي والعملية التعليمية الشاملة .									
وهذا راجع الى تطبيقات الذكاء الاصطناعي تعمل على تحسين الكفاءة الإنتاجية وكذا النهوض بجودة التعليم ،دعم البحث العلمي ،توفير خبرات تعليمية مخصصة ، حيث بإمكان الذكاء الاصطناعي ان يجعل الجامعة مركزا متميزا للتعليم والبحث العلمي .	الترحيب بالفكرة والنهوض بالبحث العلمي	الارتقاء بالجامعة والنهوض بالبحث العلمي	معظم الأساتذة مشاركين في نفس الفكرة	الارتقاء بمستوى الجامعة والبحث العلمي .	مساعدة النهوض بالبحث العلمي بشكل اكبر.	بعد حوالي 50سنة ممكن هناك نجد اتجاهات إيجابية في هذا المجال	التقليل من التخص صات الأدبية والإنسا نية والتركيز على المواد العلمية	اذا استخدم بطريقة صحيحة سوف ترتقي بمستوى الجامعة والبحث العلمي والعمل البيداغوجي.	السؤال 11

الفصل الثالث: منهجية تقنيات الدراسة الميدانية

السؤال 12	ممكن يخلق إشكالية للأساتذة الغير متوظفين اما بالنسبة لنا سوف نتحصل على التعاقد . يقلص نسبة التوظيف للجدد	لا اعاني من مخاوف في الوقت الحالي .	لا اعاني في الوقت الحالي مخاوف	لا اواجه هاته المشكلة ، لان وظيفة الأستاذ تختلف ربما تختلف عن الوظائف الخدماتية التي يقدمها الأشخاص الاخرين	.نعم اواجه مخاوف .يأثر الذكاء الاصطناعي على زوال بعض المهن	نعم هناك مخاوف	معظمهم لا يواجهون مخاوف الا فردين من افراد العينة فقط	رفض فكرة ان الذكاء الاصطناعي يؤثر على سوق العمل من قبل اغلبية الاساتذة	ويمكن تفسير هذا على عدم وعيهم الكافي على التطورات التكنولوجية وتأثيرها على سوق العمل ، وعدم ادراكهم بالاثار الكاملة له وهذا ملاحظته في الدراسة الاستطلاعية وبالتالي عدم التأثير المباشر بالذكاء الاصطناعي وتطبيقاته .
السؤال 13	السرققات العلمية الاخلاص بالبعد الأخلاقي للأستاذ في الوسط	تدهور البحث العلمي والانحطاط	عدم وجود الاخلاقيات ، غياب الأمانة العلمية	.يفرض نوع من الكسل البحثي، يكون وسيلة للسرققات العلمية والغش	التحرر من المصدقية غياب الأمانة العلمية	غياب الأمانة العلمية وضعف الاخلاقيات في البحث العلمي	نستطيع القول ان معظمهم افراد هاته العينة مؤيدين فكرة ان	كل له وجهة نظر سلبية من حيث الاخلاقيات المتعلقة بالبحث العلمي .	وهذا راجع الى نقص الرقابة مما يترك المجال مفتوح لحدوث التصرفات والتجاوزات الأخلاقية

الفصل الثالث: منهجية تقنيات الدراسة الميدانية

<p>، البرمجة الخاطئة ، وكذا الهامش للخطأ فإذا البيانات كانت غير دقيقة فإن النتائج التي يخرجها النظام قد تفتقد للمصداقية ، فالتالي لابد من توافر وضمان القيم والاخلاقيات في جميع مجالات البحث والتطبيقات .</p>		<p>الذكاء الاصطناعي ممكّن ان يدهور البحث العلمي لغياب الاخلاقيات في هذا الجانب</p>		<p>،تأثير على اخلاقيات البحث العلمي .</p>	<p>، يخفي الجهود المقدمة من طرف الطالب والأستاذ</p>	<p>،قتل روح الابداع</p>	<p>ط اكثر ما هو منحط</p>	<p>الجامعي ،التباعد الاجتماعي ،</p>	
<p>ويمكن تفسير هذا الى مساهمة الذكاء الاصطناعي في توسيع المعرفة وفهم العلاقات الاجتماعية</p>	<p>كل متفائل مع تطور الزمن</p>	<p>معظمهم له جانب متفائل من هاته الناحية</p>	<p>تطور والارتقاء بدراسات علم الاجتماع</p>	<p>تطور في أنواع الدراسات ، ظهور افاق جديدة</p>	<p>من جانب متفائل كلما تطورت هاته الأدوات زاد رقي علم الاجتماع و</p>	<p>مع تطور الزمن ممكّن ان يتطور علم</p>	<p>في الشعوب الأخرى ممكّن يرتقي</p>	<p>تطور لانواع الدراسات والاهتمامات الجديدة يعكس</p>	<p>السؤال 14</p>

الفصل الثالث: منهجية تقنيات الدراسة الميدانية

<p>وهذا من خلال توسيع مجالات البحث ، وكذا مع تطور الزمن إمكانية استخدام الذكاء الاصطناعي في فحص النماذج والاتجاهات الاجتماعية المعقدة واستخلاص الأنماط والتفسيرات الجديدة في حقل علم اجتماع .</p>				<p>لعلم الاجتماع</p>	<p>زاد امتيازه في تحليل الظواهر.</p>	<p>الاجتماع في كل مجالاته</p>	<p>اما عندنا سوف يتقهقر لانه يستخدم بطريقة سلبية .</p>	<p>انعكاسات هذا الواقع ، ظهور افاق جديدة لعلم الاجتماع.</p>	
<p>وهذا راجع الى التطور السريع للتقنيات مما جعل من الصعب وضع قواعد أخلاقية تحكمها ، وكذا الاختلافات الثقافية</p>	<p>رؤيتهم منافية لوجود ضوابط أخلاقية تحكم تطبيقات الذكاء الاصطناعي</p>	<p>معظمهم مع فكرة انه لا توجد اخلاقيات ولا ضوابط تحكم هاته التطبيقات</p>	<p>لا توجد ضوابط أخلاقية</p>	<p>في الوقت الحالي لا توجد.</p>	<p>أتمنى ان تكون هناك ضوابط واليات تحكم هاته التطبيقات</p>	<p>لا توجد ضوابط مدام الدول الغربية متحكمة</p>	<p>لا توجد ضوابط مدام الدول الغربية متحكمة</p>	<p>يجب ان تكون لكن الأشكال في مدى الالتزام بها</p>	<p>السؤال 15</p>

الفصل الثالث: منهجية تقنيات الدراسة الميدانية

<p>التي تختلف من مجتمع الى اخر ،صعوبة التنظيم ،فمن الصعب على الهيئات والتنظيمات القانونية مواكبة التطورات التكنولوجية السريعة في مجال الذكاء الاصطناعي مما يؤدي الى استغراق وقت في سن التشريعات والضوابط اللازمة.</p>									
				<p>الذكاء الاصطناعي له عدة تأثيرات</p>	<p>يسهم الذكاء الاصطناعي على مساعدة الباحث على</p>	<p>إذا أحسنا الاستخدام في الذكاء الاصطناعي</p>	<p>الذكاء الاصطناعي هو اعي هو</p>	<p>الذكاء الاصطناعي هو سلاح ذو حدين فلذا</p>	<p>حوصلة وملخص عام لموقف و</p>

الفصل الثالث: منهجية تقنيات الدراسة الميدانية

				إيجابية على جميع الجوانب لكن لا ننسى تأثيراته السلبية عند فرط استخدامه	استثمار واستغلال وقته وكذا المساعدة بالنهوض البحث العلمي والارتقاء بمستوى الجامعة لكن في اطار عقلائي	وتطبيقاته لا بد سوف نرتقي بالجامعة وخاصة البحث العلمي	مجرد اكذوبة	يجب احسان التصرف عند استخدامه	استجابة كل مبحوث حول الموضوع
--	--	--	--	--	--	---	----------------	--	--

المصدر: من اعداد الطالبة .

ثالثا: الاستمارة

تعد من أكثر الأدوات استخداما وهي عبارة عن مجموعة من الأسئلة حول موضوع معين، بحيث تغطي كافة جوانبه مما يسمح لنا بالحصول على البيانات اللازمة للبحث من إجابات المبحوثين.¹

-أما عن شكلها فكانت عبارة عن استمارة ورقية تم تقسيمها الى ثلاث محاور:

المحور الأول: يشمل البيانات السوسيو ديمغرافية للعينة.

المحور الثاني: الذكاء الاصطناعي واستخداماته في عملية التدريس.

المحور الثالث: الذكاء الاصطناعي واستخداماته في انجاز البحوث العلمية.

-تم توزيع 42 استمارة حسب عدد عينة الدراسة لم أفقد اي استمارة فكل الاستمارات تم استرجاعها.

-تم استخدام الحزمة الإحصائية للعلوم الاجتماعية spss، لمعالجة البيانات احصائيا.

قائمة الاساتذة المحكمين للاستبيان

بعد صياغة الاستبيان في صورته الأولى مع الاستاذ المشرف حسب ابعاد مشكلة الدراسة ومؤشراته تم توزيعه على 04 أساتذة للتحكيم

جدول رقم (04): يبين توزيع الأساتذة المحكمين حسب الرتبة .

الرتبة	اسم الأستاذ	
أستاذ محاضر أ	وريدة خوني	01
أستاذ محاضر ب	قفاف خديجة	02
أستاذ تعليم العالي	صولة فيروز	03

المصدر: من اعداد الطالبة

¹ ربيحة نبار: الاستمارة في البحث العلمي، مجلة الشمال للعلوم التربوية والاجتماعية، جامعة الوادي، الجزائر، المجلد 05، العدد 01، جوان 2022، ص 49.

الفصل الثالث: منهجية تقنيات الدراسة الميدانية

حيث أدلى الأساتذة بأرائهم وملاحظاتهم حول وضوح الصياغة اللغوية لعبارات الاستبيان ومدى ملائمة البنود لتساؤلات الدراسة وفي ضوء التوجيهات التي أبدتها كانت حول نوع مقياس ليكرت الخماسي بدلا عن الثلاثي وكذا تبديل العبارة 6 بالعبارة 7 في المحور الأول وتبديل العبارة 17 بالعبارة 19.

06 أدوات التحليل الإحصائي

لتحقيق أهداف الدراسة والتحليل البيانات سيتم الاعتماد على طرق إحصائية يتم من خلالها وصف المتغيرات وتحديد نوعية العلاقة الموجودة بينها، بداية بجمع البيانات الموزعة وترميزها ثم إدخال البيانات الموزعة وترميزها بالحاسوب الآلي باستعمال برنامج الحزمة الإحصائية الاجتماعية "Spss v26" في نسخته السادس والعشرين، حيث تضمنت المعالجة الأساليب الإحصائية الموالية.

1- التكرارات والنسب المئوية: حيث استخدمت في وصف خصائص مجتمع الدراسة، ولتحديد الاستجابة اتجاه محاور أداة الدراسة وتحسب بالقانون الموالي:

$$\text{تكرارات المجموعة} \times 100 \\ \text{النسبة المئوية} =$$

2- معامل ألفا كرو نباخ (Cronbach's Alpha) : تم استخدامه لتحديد معامل ثبات أداة الدراسة، ويعبر عنه بالمعادلة الموالية :

حيث:

a: يمثل ألفا كرو نباخ

n : . يمثل عدد الأسئلة.

Vt: يمثل التباين في مجموع المحاور للاستمارة.

vi: يمثل التباين لأسئلة المحاور

$$a = \frac{n}{n-1} \left(1 - \frac{\sum vi}{vt} \right)$$

الفصل الثالث: منهجية تقنيات الدراسة الميدانية

3- المتوسط الحسابي والانحراف المعياري: تم حسابها لتحديد استجابات أفراد الدراسة نحو محاور وأسئلة أداة الدراسة، حيث أن الانحراف المعياري عبارة عن مؤشر إحصائي يقيس مدى التشتت في التغيرات ويعبر عنه بالعلاقة الموالية:

$$\delta = \frac{\sqrt{\sum (xi - \bar{x})^2}}{N}$$

4- معامل ارتباط بيرسون: يستخدم معامل الارتباط "بيرسون" لتحديد مدى ارتباط متغيرات الدراسة ببعضها، وتم حسابه انطلاقاً من برنامج الحزمة الإحصائية الاجتماعية SPSS، ويعبر عنه بالعلاقة التالية:

$$r_{xy} = \frac{\sum (xi - \bar{x})(yi - \bar{y})}{(n-1) s_x s_y}$$

حيث:

n: عدد المشاهدات.

xi: قيم المتغير الأول.

yi: قيم المتغير الثاني.

sx: الانحراف المعياري للمتغير الأول.

sy: الانحراف المعياري للمتغير الثاني.

وقد تم إعداد الاستمارة بناء على المراحل التالية:

- ✓ مراجعة الأدبيات ذات الصلة بالموضوع وتحضير العبارات منها
 - ✓ إعداد استمارة أولية من أجل استخدامها في جمع البيانات والمعلومات
 - ✓ ضبط النموذج النهائي من الاستمارة بناء على ملاحظات المحكمين رفقة الأستاذة المشرفة؛
- كما تم تحديد طول خلايا مقياس ليكرت للتدرج الخماسي (الحدود الدنيا والعليا) حيث تم حساب

المدى

الفصل الثالث: منهجية تقنيات الدراسة الميدانية

(4=1-5) ومن ثم تقسيمه على أكبر قيمة في المقياس للحصول على طول الخلية أي (0.80=4/5) وبعد ذلك تم إضافة هذه القيمة إلى بداية المقياس وهي واحد وذلك لتحديد الحد الأعلى لهذه الخلية ويمكن توضيح طول الخلايا في الجدول الموالي:

الجدول رقم (05): طول خلايا مقياس ليكرت الخماسي.

{5 -4.20}	{4.19 -3.4}	{3.39 -2.60}	{2.59 -1.8}	{ 1.79-1}	المتوسط المرجح
موافق بشدة	موافق	محايد	غير موافق	غير موافق بشدة	اتجاه الاجابة
مرتفع جدا	مرتفع	متوسط	منخفض	منخفض جدا	المستوى

المصدر: بوقلقول الهادي، تحليل البيانات باستخدام SPSS، ندوة علمية، جامعة باجي مختار، عنابة،

2013، ص:24.

من خلال عرض جملة من الإجراءات المنهجية المعتمدة في الدراسة التطبيقية في البحث، والتي لا غنى عنها لأي باحث، بداية بتحديد مكان إجراء الدراسة الميدانية، والمدة الزمنية المستغرقة في هذا البحث، ومجتمع الدراسة وحجمه حيث تم تحديده على أساتذة قسم علم اجتماع بكلية العلوم الإنسانية والاجتماعية بجامعة الشهيد الشيخ العربي التبسي وتكون مجتمع البحث من 42 أستاذ وأستاذة ثم التعرف على طريقة وتطبيق أداة جمع البيانات ومن ثم استخدام المنهج الوصفي وبعد الانتهاء من تتبع هذه الخطوات تأتي المعالجة الإحصائية للبيانات المتحصل عليها.



الفصل الرابع: عرض وتحليل البيانات ومناقشة النتائج

تمهيد

أولاً: عرض وتحليل البيانات السوسيوديمغرافية

1 عرض وتحليل بيانات الفرضية الأولى

2 عرض وتحليل بيانات الفرضية الثانية

ثانياً: مناقشة النتائج في ضوء الفرضيات

1 مناقشة النتائج على ضوء الفرضية الأولى

2 مناقشة النتائج على ضوء الفرضية الثانية

ثالثاً: النتائج العامة

الخلاصة

سنقوم في هذا الفصل بتحليل البيانات التي جمعها باستخدام الاستمارة كأداة رئيسية والمقابلة والملاحظة موجهة إلى أساتذة قسم علم الاجتماع، قصد استغلالها من أجل الوصول إلى استنتاجات واجابة على التساؤلات المطروحة في الدراسة

الفصل الرابع: عرض تحليل ومناقشة النتائج

أولاً: عرض وتحليل البيانات الأولية

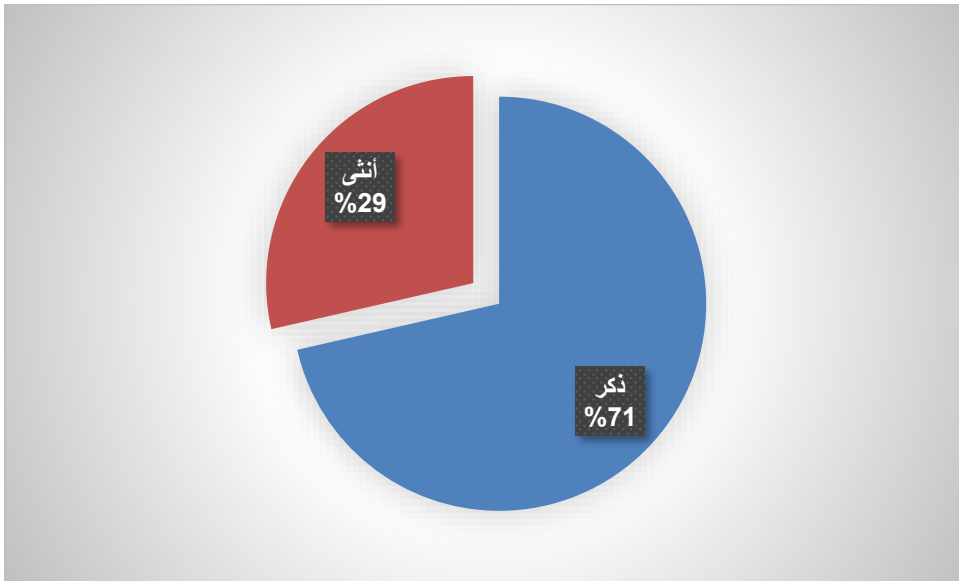
المحور الأول: البيانات السوسيوديمغرافية

جدول رقم (06): يمثل توزيع المبحوثين حسب الجنس

النسب	التكرارات	
71,4	30	ذكر
28,6	12	أنثى
100,0	42	المجموع

المصدر: من إعداد الطالبة اعتماداً على الدراسة الميدانية

الشكل رقم (01): يمثل توزيع المبحوثين حسب الجنس



المصدر: من إعداد الطالبة اعتماداً على الدراسة الميدانية

يوضح الجدول رقم (05) والشكل رقم (01) توزيع المبحوثين حسب الجنس، حيث يمثل الذكور أعلى نسبة والتي قدرت بـ 71% من إجمالي مجتمع الدراسة وذلك بواقع 30 مفردة، أما الإناث تمثل بـ 12 مفردة بنسبة 29%.

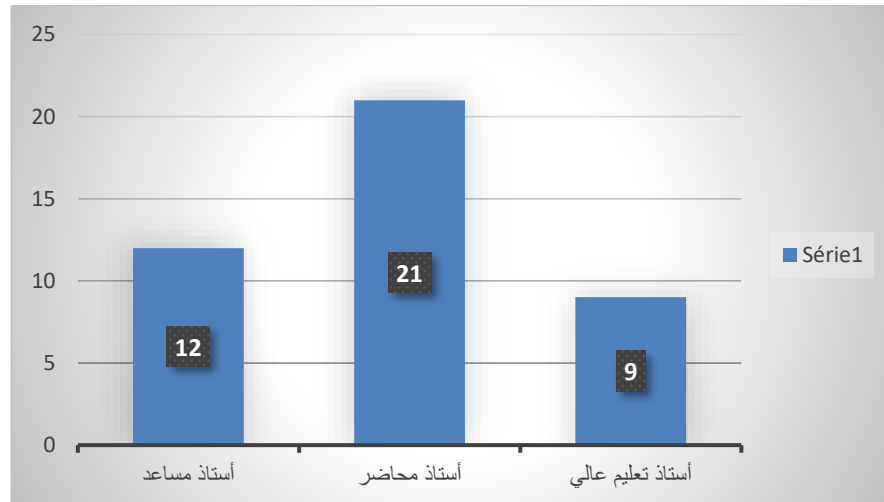
الفصل الرابع: عرض تحليل ومناقشة النتائج

جدول رقم (07): يمثل توزيع المبحوثين حسب الرتبة العلمية

النسب	التكرارات	
28,6	12	أستاذ مساعد
50,0	21	أستاذ محاضر
21,4	9	أستاذ تعليم عالي
100,0	42	المجموع

المصدر: من إعداد الطالبة اعتمادا على الدراسة الميدانية.

الشكل رقم (02): يمثل توزيع المبحوثين حسب الرتبة العلمية



المصدر: من اعداد الطالبة اعتمادا على الدراسة الميدانية

نلاحظ من خلال الجدول رقم (07) والشكل رقم (02) ان اعلى نسبة 50% والتي تتمثل في 21 مفردة رتبة أستاذ محاضر، تليها نسبة 28.6% والتي تتمثل في 12 مفردة رتبة أستاذ مساعد، ومن ثم تليها نسبة 21.4% رتبة أستاذ تعليم عالي ويمكن تفسير ان قسم علم الاجتماع فتي والأساتذة في رتبة محاضر هم في إطار الاستعداد للتحضير لمرحلة او لرتبة أستاذ تعليم العالي وبالتالي فهم هنا يستعينون بالذكاء الاصطناعي وتطبيقاته.

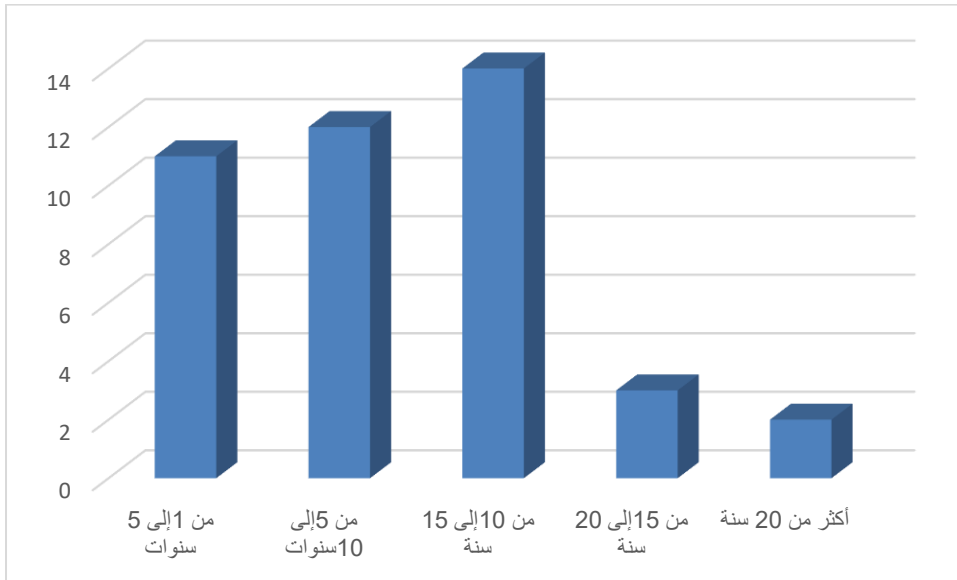
الفصل الرابع: عرض تحليل ومناقشة النتائج

الجدول رقم {08}: يمثل توزيع المبحوثين حسب الاقدمية.

النسب	التكرارات	
26,2	11	من 1 إلى 5 سنوات
28,6	12	من 5 إلى 10 سنوات
33,3	14	من 10 إلى 15 سنة
7,1	3	من 15 إلى 20 سنة
4,8	2	أكثر من 20 سنة
100,0	42	المجموع

المصدر: من اعداد الطالبة اعتمادا على الدراسة الميدانية

الشكل رقم (03): يمثل توزيع المبحوثين حسب الاقدمية



المصدر: من اعداد الطالبة اعتمادا على الدراسة الميدانية

نلاحظ من خلال الجدول رقم (08) والشكل رقم (03) الذي يمثل توزيع المبحوثين حسب الاقدمية ان القسم فتي جديد النشأة حيث نجد ان الاقدمية متوازية بين 5 و10 سنوات و10 الى 15 سنة.

الفصل الرابع: عرض تحليل ومناقشة النتائج

ثانيا: عرض وتحليل تساؤلات الدراسة

المحور الثاني: الذكاء الاصطناعي واستخداماته في عملية التدريس بالنسبة للأساتذة الجامعيين

لوقوف على مدى استخدام الأساتذة للذكاء الاصطناعي في عميلة التدريس، تم توظيف المتوسط الحسابي وكذا الانحراف المعياري لاستجابات افراد عينة الدراسة وكذلك الرتبة.

الجدول رقم (09) : يمثل اتجاهات الأساتذة نحو الذكاء الاصطناعي واستخداماته في عملية التدريس .

الرقم	العبرة	موافق بشدة	موافق	محايد	غير موافق	غير موافق بشدة	المتوسط الحسابي	الانحراف المعياري	الرتبة الاتجاه
4	انت على اطلاع بكل جديد يظهر في مجال الذكاء الاصطناعي	8	19	8	7	0	3.66	0.979	5
		19	45.2	19	16.7	00			
5	تشارك في برامج تدريبية وتعليمية حول كيفية استخدام تطبيقات الذكاء الاصطناعي	2	11	8	15	6	2.71	1.15	14
		4.8	26.2	19	35.7	14.3			
6	تستخدم تطبيقات الذكاء الاصطناعي في تقديم الدروس للطلبة	4	10	6	17	5	2.78	1.22	12
		9.4	23.8	14.3	40.5	11.9			
7	تساعد تطبيقات الذكاء الاصطناعي على تحسين أداء وجودة التعليم	12	19	4	6	1	3.83	1.08	2
		28.6	45.2	9.5	14.3	2.4			
8	تراسلكم الوزارة بالزامية مواكبة تطور تكنولوجيا في خدمة التعلم والتعليم	11	22	4	3	2	3.88	1.04	1
		26.2	52.4	9.5	7.1	4.8			
9		2	10	11	14	5			13

الفصل الرابع: عرض تحليل ومناقشة النتائج

		1.10	2.76	11.9	33.3	26.2	23.8	4.8	%	تستخدم تقنية chat وgpt في تحضير لخص الامعمال الموجهة	
متوسط	15	1.16	2.66	6	16	9	8	3	ت	تستخدم تقنية chat في gpt_3.5_4.0	10
				14.3	38.1	21.4	19	7.1	%	تحضير المحاضرات	
مرتفع	6	1.18	3.61	2	7	7	15	11	ت	ترى ان تقنيات الذكاء الاصطناعي يساعد على تحسين تجربة التعليم للطلاب	11
				4.8	16.7	16.7	35.7	26.2	%		
متوسط	9	1.26	3.23	4	9	10	11	8	ت	تعاني من مخاوف بشأن تعويض تطبيقات الذكاء الاصطناعي محل الأستاذ مستقبلا	12
				9.5	21.4	23.8	26.2	19	%		
متوسط	11	1.17	2.88	4	15	9	10	4	ت	تمتلك حسابات في مختلف تطبيقات الذكاء الاصطناعي Gemini. Poe. copilot. Bing	13
				9.5	35.7	21.4	23.8	9.5	%		
منخفض	16	1.04	2.30	10	16	10	5	1	ت	تساعدك تطبيقات الذكاء الاصطناعي على تقييم الطلبة	14
				23.8	38.1	23.8	11.9	2.4	%		
متوسط	10	1.22	3.14	4	10	10	12	6	ت	تعاني من معوقات في استخدام تقنيات الذكاء الاصطناعي في عملية التدريس	15
				9.5	23.8	23.8	28.6	14.3	%		
مرتفع	3	0.985	3.83	0	4	12	13	13	ت	تساعدك تطبيقات الذكاء الاصطناعي	16
				00	9.5	28.6	31	31	%		

الفصل الرابع: عرض تحليل ومناقشة النتائج

										على الاستغلال والاستثمار الوقت	
مرتفع	8	1.12	3.42	1	10	9	14	8	ت	تستعين بتقنيات الذكاء الاصطناعي لتسهيل تقديم الدروس عن بعد	17
				2.4	23.8	21.4	33.3	19	%		
مرتفع	4	0.999	3.69	1	6	5	23	7	ت	تسمح للطلاب الاستعانة بتطبيقات الذكاء الاصطناعي في انجاز البحوث وواجباتهم	18
				2.4	14.3	11.9	54.8	16.7	%		
مرتفع	7	1.10	3.57	3	4	8	20	7	ت	تشجع الطلبة على استخدام تقنيات الذكاء الاصطناعي	19
				7.1	9.5	19	47.6	16.7	%		
متوسط	/	0.593	3.25	المجموع							

المصدر: من إعداد الطلبة بالاعتماد على مخرجات برنامج *spss*.

من خلال الجدول رقم 09 يتضح ان مستوى الإجابات متوسط حول محور الذكاء الاصطناعي واستخداماته في عملية التدريس فمن خلال تسجيل متوسط حسابي باتجاه متوسط 3.25 وقيمة الانحراف المعياري 0.593 ان قيمة هذا المتوسط تنتمي الى المجال {2.60_ 3.39} حسب مقياس ليكرت الخماسي المستخدم وعليه درجة الموافقة في هذا البعد كانت تتوجه نحو {موافق ومحيد} ، حيث تم قياس هذا البعد من خلال 15 عبارة ميزت كلها بالموافقة والمحيد وغير موافق كما هو موضح في الجدول أعلاه .

➤ عرض نتائج عبارات محور: الذكاء الاصطناعي واستخداماته في عملية التدريس بالنسبة للأساتذة الجامعيين.

يتبين من عبارات الجدول أعلاه المتعلق بالتساؤل اتجاهات الأساتذة نحو استخدام الذكاء الاصطناعي في عملية التدريس، ما يلي:

1_ جاء السؤال رقم 08 في المرتبة الأولى بمتوسط حسابي قدره 3.88 وانحراف معياري قيمته 1.04، حيث عبر أفراد العينة بالموافقة على الزامية مواكبة تطور التكنولوجيا في خدمة التعلم والتعليم وهذا من اجل الوصول الى تحسين جودة التعليم حيث يمكن للاستخدام الفعال للتكنولوجيا في التعليم ان يساهم في تحسين جودة التعليم وتعزيز فعالية عملية التعليم والعمل على تحفيز الأساتذة لجعل عملية التعلم أكثر متعة وإثارة وكذا العمل على تجهيز الطلاب للمستقبل فعلى الأساتذة إن يكونوا ملمين بكيفية استخدام التكنولوجيا في التعلم والعمل، وكذلك توجيه التعليم نحو مستقبل مستدام ومبتكر .

2_ جاء السؤال رقم 07 في المرتبة الثانية بمتوسط حسابي قدره 3.83 وانحراف معياري قيمته 1.08، حيث عبر افراد العينة بالموافقة حول مساعدة تطبيقات الذكاء الاصطناعي على تحسين أداء وجودة التعليم، وهذا راجع الي ان تطبيقات الذكاء الاصطناعي تسهل وتساعد الأساتذة على اكتشاف طرائق تدريس جديدة وبالتالي فإن تطبيقات الذكاء الاصطناعي يمكنها تحديد نقاط القوة والضعف لدى كل طالب واقتراح طرق فعالة لتحسين تعلمهم وتساعد في تحسين فهم الطلاب وزيادة معدلات النجاح والتقدم في التعليم .

3_ جاء السؤال رقم 16 في المرتبة الثالثة بمتوسط حسابي قدره 3.83 وانحراف معياري قيمته 0.985، حيث عبر أفراد بالموافقة حول مساعدة تطبيقات الذكاء الاصطناعي على استغلال واستثمار الوقت حيث تسهل تطبيقات الذكاء الاصطناعي على الأستاذ تحضير الدروس والمحاضرات في وقت وجيز وبطرق جديدة وكذا مساعدتهم في تخطيط وتنظيم أنشطتهم اليومية والأسبوعية بشكل فعال وكذلك تقديم دعم إضافي وتعديل الاستراتيجيات التعليمية بناء على احتياجات الفردية لكل طالب. وبالتالي فتطبيقات الذكاء الاصطناعي تساعد الأساتذة في تحقيق استخدام فعال للوقت وتحسين جودة التعليم والتعلم في الفصل الدراسي .

4_ جاء السؤال رقم 18 في المرتبة الرابعة بمتوسط حسابي قدره 3.69 وانحراف معياري قيمته 0.999، حيث عبر افراد العينة بالموافقة حول سماح الأساتذة للطلاب الاستعانة بتطبيقات الذكاء الاصطناعي في انجاز البحوث والواجبات، حيث ادلى الأساتذة بالزامية الاستخدام الجيد لتطبيقات الذكاء الاصطناعي وفي إطار

الفصل الرابع: عرض تحليل ومناقشة النتائج

عقلاني من اجل الارتقاء وضمان ان تكون البحوث والواجبات التي يتم إنجازها ملتزمة بمعايير النزاهة والأخلاق العلمية، ومن بين الأسباب التي يمكن أن تدفع الأساتذة بالسماح للاستعانة بهاته التطبيقات هي توفير الجهد والوقت وتحسين الجودة وكذا تعزيز المهارات العلمية حيث يمكن للطلاب تطوير مهاراتهم البحثية والتحليلية والتفكير النقدي، مما يعزز قدراتهم الفكرية والعلمية والعمل على زيادة اهتمامهم وتحفيزهم لتنفيذ المهام الدراسية

5_ جاء السؤال رقم 04 في المرتبة الخامسة بمتوسط حسابي قدره 3.66 وانحراف معياري قيمته 0.979، حيث عبر أفراد العينة بالموافقة حول اطلاعهم بكل جديد يظهر في مجال الذكاء الاصطناعي هذا من اجل تحسين تجربة التعليم حيث يسعى الأساتذة إلى تحسين عملية التعليم وتحقيق نتائج أفضل وبالتالي يسعى الأساتذة للتعرف على تقنيات الذكاء الاصطناعي لتوجيه ودعم الطلاب بشكل أفضل وكذا متابعة التطور التكنولوجي لبقاء الأساتذة على اطلاع بالتطورات الحديثة في هذا المجال ، وكما لا ننسى تحسين أدائهم كمعلمين والعمل على تقديم محتوى تعليمي ملائم وفعال .

6- جاء السؤال رقم 11 في المرتبة السادسة بمتوسط حسابي قدره 3.61 وانحراف معياري قيمته 1.18، حيث عبر أفراد العينة بالموافقة حول مساعدة تقنيات الذكاء الاصطناعي على تحسين تجربة التعليم الطلاب، وهذا من خلال توفير أدوات وموارد تعليمية مبتكرة ومتطورة تساعدهم على فهم المفاهيم بشكل أفضل وبطريقة تفاعلية ، كما تمكن هاته التقنيات من تقديم تغذية راجعة فورية للطلاب وتعديل المحتوى التعليمي وفق احتياجات كل فرد .

7_ جاء السؤال رقم 19 في المرتبة السابعة بمتوسط حسابي قدره 3.57 وانحراف معياري قيمته 1.10، حيث عبر افراد العينة بالموافقة حول تشجيع الطلبة على استخدام تقنيات الذكاء الاصطناعي هذا من اجل تحسين أدائهم كطلاب من خلال تحسين أدائهم الاكاديمي وتعزيز مهاراتهم التعليمية وتطوير مهارات تفكيرهم من خلال تحفيزهم على استخدام التكنولوجيا في حل المشكلات وإيجاد حلول جديدة وكذا توسيع افاق المعرفة لديهم وتحفيزهم على الاهتمام بالابتكار مما يمكنهم من تطوير مهاراتهم وتحقيق إنجازات جديدة في مجالات مختلفة

8_ جاء السؤال رقم 17 في المرتبة الثامنة بمتوسط حسابي قدره 3.42 وانحراف معياري قيمته 1.12، حيث عبر أفراد العينة بالموافقة حول الاستعانة بتطبيقات الذكاء الاصطناعي لتسهيل تقديم الدروس عن بعد يعد هذا الأمر مهم وفعال لتحسين جودة التعليم وتسهيل عملية التعلم للطلاب وهذا من خلال توفير إمكانيات التعلم الذاتي التي تمكن للطلاب الوصول إلى موارد تعليمية متنوعة عبر الانترنت وتوفير بيئة

الفصل الرابع: عرض تحليل ومناقشة النتائج

تعليمية تفاعلية تسمح لهم بالتعلم بشكل ذاتي وفعال كما تقدم تغذية راجعة فورية للطلاب مما يساعدهم على تحسين أدائهم بشكل فعال ، كما لا ننسى ميزة تخصيص التعلم بمعنى توفير تجارب تعليمية مخصصة لاحتياجات كل طالب على حدة ، مما يزيد من فعالية الدروس وتحفيز الطلاب للتعلم وكل هذا يسهم في زيادة فعالية التعلم عن بعد .

9_ جاء السؤال رقم 12 في المرتبة التاسعة بمتوسط حسابي قدره 3.23 وانحراف معياري قيمته 1.26 حيث كانت استجابات أفراد العينة محايدة بخصوص المعاناة من مخاوف بشأن تعويض تطبيقات الذكاء الاصطناعي في محل الأستاذ مستقبلا وممكن نفس ذلك ان وظيفة الأستاذ تختلف عن الوظائف الخدمائية التي يقدمها الأشخاص الآخرين من الجانب الإنساني ومن جانب الإبداع والتفاعل وكذا الدعم الانفعالي ، ممكن يعتبر الاستعانة بتطبيقات الذكاء الاصطناعي كوسيلة مساعدة وتحسينية للأساتذة ، وليس كبديل كامل عن وجودهم ، وهم لا يعانون من مخاوف من هاته الناحية بسبب الفرص الجديدة التي توفرها التكنولوجيا لتحسين جودة التعليم وتعزيز تجربة التعلم .

10_ جاء السؤال رقم 15 في المرتبة العاشرة بمتوسط حسابي قدره 3.14 وانحراف معياري قيمته 1.22 حيث كانت استجابات أفراد العينة محايدة بخصوص المعاناة من معوقات في استخدام تقنيات الذكاء الاصطناعي في عملية التدريس وهذا نظرا الى العديد الفوائد التي تقدمها تقنيات الذكاء الاصطناعي للأستاذ في أداء مهامه التعليمية مثلا في تحسين تجربة التعلم والاهتمام الفردي أي تقديم الدعم اللازم وفق احتياجات كل طالب بشكل فردي وكذا تقديم تغذية راجعة وتوفير الوقت والجهد

11_ جاء السؤال رقم 13 في المرتبة الحادية عشرة بمتوسط حسابي قدره 2.88 وانحراف معياري قيمته 1.17 ، حيث كانت استجابات افراد العينة محايدة بخصوص امتلاك الأساتذة حسابات في مختلف تطبيقات الذكاء الاصطناعي *Gemini*Poe*copilot*bng* وهذا ممكن يرجع أسبابه الى ان بعض الاساتذة يرغبون في الحفاظ على خصوصيتهم ومعلوماتهم الشخصية ، ويرى ان عدم الكشف عن امتلاكهم لحسابات في تطبيقات الذكاء الاصطناعي يساهم في ذلك وكذلك تفادي التورط في مشاكل او نقاشات قد تنشأ حول استخدام تطبيقات الذكاء الاصطناعي وأيضا العمل على الحفاظ على صورتهم المهنية امام الزملاء والطلاب ، بالإضافة الى ذلك ، قد يكون الأساتذة غير مهتمون بتطبيقات الذكاء الاصطناعي أو لا يرون الحاجة إلى امتلاك حسابات فيها ، لذلك يختارون الاحتفاظ برأي محايد حول هذه القضية .

12_ جاء السؤال رقم 06 في المرتبة الثانية عشرة بمتوسط حسابي قدره 2.78 وانحراف معياري قيمته 1.22 ، حيث كانت استجابات أفراد العينة محايدة بخصوص استخدام الأساتذة تطبيقات الذكاء الاصطناعي في

الفصل الرابع: عرض تحليل ومناقشة النتائج

تقديم الدروس للطلبة وهذا رجع إلى أن بعض الأساتذة لا يثق في قدرة تطبيقات الذكاء الاصطناعي على تحسين عملية التعلم وتقديم الدروس بشكل أفضل من الطرق التقليدية ، وكذا مخاوف الأساتذة من استبدال دورهم كأساتذة وتقليل الحاجة إليهم ، مما قد يشكل تهديدا لوظائفهم في المستقبل ، وكذلك القلة في الفهم فهناك بعض الأساتذة لا يفهمون تماما كيفية عمل تطبيقات الذكاء الاصطناعي او كيف يمكن استخدامها بشكل فعال في التعليم

13_ جاء السؤال رقم 09 في المرتبة الثالثة عشرة بمتوسط حسابي قدره 2.76 وانحراف معياري قيمته 1.10، حيث كانت استجابات افراد العينة محايدة بخصوص استخدام الأساتذة تقنية *chat gpt * gamma* في تحضير لخصص الاعمال الموجهة وهذا راجع الي قلة الوعي الأساتذة اذ يحتاجون الى المزيد من المعلومات حول كيفية استخدامها بشكل فعال، وعدم الراحة التقنية أي انهم يكونون غير ملمين بتقنيات الذكاء الاصطناعي مما يجعلهم يشعرون بالخوف وعدم الراحة من استخدامها ، قلة الوقت حيث قد تكون الأساتذة مشغولين بمهامهم اليومية ، ولا يجدون الوقت الكافي لاكتساب المعرفة وتدريب أنفسهم على تطبيقات جديدة وكذلك تفضيلهم للأساليب التقليدية ومولعين بها قد يكونون غير مستعدين للتبني التكنولوجي والاعتماد على التطبيقات .

14_ جاء السؤال رقم 05 في المرتبة الرابعة عشرة بمتوسط حسابي قدره 2.71 وانحراف معياري قيمته 1.15، حيث كانت استجابات أفراد العينة محايدة بخصوص مشاركة الأساتذة في برامج تدريبية وتعليمية حول كيفية استخدام تطبيقات الذكاء الاصطناعي ويمكن تفسير هذا في النقاط التالية قلة وعي الأساتذة بفوائد هاته التطبيقات في عملية التدريس وانجازهم للبحوث العلمية وقلة الاهتمام بهذا المجال ، وأيضا إلى نقص الزمن والجهد حيث لا يجدون الوقت الكافي للمشاركة في برامج تعليمية حول الذكاء الاصطناعي.

أيضا الى قلة الموارد حيث تكون الجامعة غير قادرة على توفير الدعم اللازم لتدريب الأساتذة على استخدام تطبيقات الذكاء الاصطناعي ، ولا ننسى المقاومة للتغير قد يكون بعض الأساتذة يشعرون بعدم الراحة والمقاومة تجاه التغيير والتبني التكنولوجي .

15_ جاء السؤال رقم 10 في المرتبة الخامسة عشرة بمتوسط حسابي قدره 2.66 وانحراف معياري قيمته 1.16، حيث استجابات افراد العينة محايدة بخصوص استخدام الأساتذة تقنية *chatgpt (0.4_0.3)* في تحضير المحاضرات ويكم تفسير هذا على عدم اطلاعهم الكافي بكفاءة وفعالية تقنية *chat gpt 0.4_0.3* في تحضير المحاضرات أيضا الى قلة الخبرة التقنية ، والقلق بشأن الجودة والدقة ، وكذا الاعتبارات الأخلاقية التي لها أثر على تجربة التعلم والقيم التربوية .

الفصل الرابع: عرض تحليل ومناقشة النتائج

16_ جاء السؤال رقم 14 في المرتبة السادسة عشرة بمتوسط حسابي قدره 2.30 وانحراف معياري قيمته 1.04 ، حيث عبر افراد العينة بعدم الموافقة بخصوص مساعدة تطبيقات الذكاء الاصطناعي على تقييم الطلبة وهذا راجع الى قلة ثقة الأساتذة بدقة وموضوعية نتائج التقييم التي تأتي من تطبيقات الذكاء الاصطناعي ، خاصة اذا لم يتم تمرين وتدريب هؤلاء الأساتذة على كيفية استخدام هذه التطبيقات بشكل صحيح ، وأيضاً الى عدم الاطلاعهم عليها مما يجعلهم يشعرون بالغموض والخوف من تقبلها ، وقد يظن الأستاذ ان هاته التطبيقات ممكن ان تقلل من دوره كأستاذ، وأهميته في عملية التعليم والتقييم .

المحور الثالث: الذكاء الاصطناعي واستخداماته في عملية انجاز البحوث العلمية بالنسبة للأساتذة الجامعيين.

الجدول رقم (10) : يمثل اتجاهات الأساتذة نحو استخدامات الذكاء الاصطناعي في عملية انجاز البحوث العلمية .

الرقم	العبارة	موافق جداً	موافق	محايد	غير موافق	غير موافق بشدة	المتوسط الحسابي	الانحراف المعياري	الرتبة	الاتجاه
20	تعتمد على تطبيقات الذكاء الاصطناعي في انجاز المقالات العلمية gemini .poe. chat .gpt .copilot. و Bing وغيرهم	5	5	7	16	9	2.54	1.29	12	منخفض
		11.9 %	11.9	16.7	38.1	21.4				

الفصل الرابع: عرض تحليل ومناقشة النتائج

متوسط	10	1.23	2.73	5	18	7	7	5	ت	تعتمد على تطبيقات الذكاء الاصطناعي في إنجاز المداخلات	21
				11.9	42.9	16.7	16.7	11.9	%		
منخفض	11	0.857	2.59	9	17	17	4	1	ت	تثق بالمعلومات التي يقدمها تطبيق chat gpt_3.5_4.0	22
				7.1	40.5	40.5	9.5	2.4	%		
منخفض	14	1.05	2.33	9	17	11	3	2	ت	تقوم بالتمهيش من تطبيق gemini	23
				21.4	40.5	26.2	7.1	4.8	%		
مرتفع	3	0.966	3.57	2	3	11	21	5	ت	تعمل تطبيقات الذكاء الاصطناعي على تحسين وتعزيز الأبحاث العلمية	24
				4.8	7.1	26.2	50	11.9	%		
متوسط	7	0.943	3.19	2	8	13	18	1	ت	تواجه معوقات في استخدام	25
				4.8	19	31	42.9	2.4	%		

الفصل الرابع: عرض تحليل ومناقشة النتائج

										تطبيقات الذكاء الاصطناعي في عملية الأبحاث العلمية	
				2	5	13	17	5	ت	تسهم تطبيقات الذكاء الاصطناعي chat gpt _3.5_4.0 وbing وغيرها على تعزيز التنافسية والتميز الأكاديمي	26
مرتفع	5	1.01	3.42	4.8	11.9	31	40.5	11.9	%		
				1	4	6	23	8	ت	هناك خصوصية للتخصص الأكاديمي التي تستدعي الى استخدام تطبيقات الذكاء الاصطناعي	27
مرتفع	2	0.950	3.78	2.4	9.5	14.3	54.8	19	%		

الفصل الرابع: عرض تحليل ومناقشة النتائج

مرتفع	4	0.943	3.52	2	3	12	21	4	ت	ان ترى تطبيقات الذكاء الاصطناعي وسيلة فعالة لتحسين الكفاءة والإنتاج البحثي	28
				4.8	7.1	28.6	50	9.5	%		
متوسط	6	0.924	3.21	1	7	20	10	4	ت	تساعدك تطبيقات الذكاء الاصطناعي على تحليل البيانات	29
				2.4	16.7	47.3	23.8	9.5	%		
متوسط	8	1.16	3.00	6	6	16	10	4	ت	تعتمد على تطبيق bing على البحث عن المراجع التي تساعدك في انجاز بحوثك العلمية	30
				14.3	14.3	38.1	23.8	9.5	%		
مرتفع	1	0.793	4.16	0	2	4	21	15	ت	هناك اختلاف في	31
				00	4.8	9.4	50	35.7	%		

الفصل الرابع: عرض تحليل ومناقشة النتائج

										توظيف تطبيقات الذكاء الاصطناعي بين الأساتذة	
				10	9	14	8	1	ت	ترى ان	
منخفض	13	1.13	2.54	23.8	21.4	33.3	19	2.4	%	البيانات التي تقدمها تطبيقات الذكاء الاصطناعي chat gpt _3.5_4.0 موثوقة	32
				5	11	11	10	5	ت	تساعدك تطبيقات الذكاء الاصطناعي على تحليل بياناتك في ابحاثك على اختلاف مناهجها	
متوسط	9	1.12	2.97	11.9	26.2	26.2	23.8	11.9	%		33
				11	12	15	4	0	ت	هناك امانة علمية لمختلف المعلومات	
منخفض	15	0.969	2.28	26.2	28.6	35.7	9.5	00	%		34

الفصل الرابع: عرض تحليل ومناقشة النتائج

										المقدمة من طرف تطبيق chat gpt
متوسط	/	0.593	3.06	المجموع						

المصدر: من اعداد الطالبة اعتمادا على مخرجات *spss*

من خلال الجدول رقم 10 يتضح ان مستوى الإجابات متوسط حول محور الذكاء الاصطناعي واستخداماته في عملية انجاز البحوث العلمية فمن خلال تسجيل متوسط حسابي باتجاه متوسط 3.06 وقيمة الانحراف المعياري 0.593، ان قيمة هذا المتوسط تنتمي إلى المجال {2.60-3.39} حسب مقياس ليكرت الخماسي المستخدم وعليه درجة الموافقة في هذا البعد كانت تتوجه نحو(موافق ومحيد)، حيث تم قياس هذا البعد من خلال 15 عبارة ميزت كلها بالموافقة والمحيد وغير موافق كما هو موضح في الجدول أعلاه .

➤ عرض نتائج عبارات محور : الذكاء الاصطناعي واستخداماته في عملية انجاز البحوث العلمية بالنسبة للأساتذة الجامعيين .

نلاحظ من خلال المعطيات الرقمية المتحصل عليها في الجدول أعلاه ما يلي :

1. جاء السؤال 31 في المرتبة الأولى بمتوسط حسابي قدره 4.16 وانحراف معياري قيمته 0.793، بحيث عبر افراد العينة بالموافقة على ان هناك اختلاف في توظيف تطبيقات الذكاء الاصطناعي بين الأساتذة وهذا راجع الى فرق الخبرة و المعرفة في التكنولوجيا وكذا الى الاهتمامات واحتياجات المختلفة بين الأساتذة ، وأيضا الدعم الفني والإرشاد الذي بدوره يؤدي الى اختلاف في توظيف تطبيقات الذكاء الاصطناعي ، وأيضا الى اختلاف البنية التحتية والموارد قد يكون هناك اختلاف في البنية التحتية والموارد المتوفرة لدى الجامعات ، مما قد يؤثر على قدرة الأساتذة على توظيف تطبيقات الذكاء الاصطناعي بشكل فعال

2 جاء السؤال رقم 27 في المرتبة الثانية بمتوسط حسابي قدره 3.78 وانحراف معياري قيمته 0.950، حيث عبر أفراد العينة بالموافقة بخصوص هناك خصوصية للتخصص الاكاديمي التي تستدعي الى استخدام تطبيقات الذكاء الاصطناعي وهذا نظرا الى ان التخصص يتطلب مهارات وخبرات متخصصة في مجال الذكاء الاصطناعي وتحليل البيانات ، بالإضافة الى ذلك يمكن ان تكون هذه التطبيقات حساسة من الناحية الأمنية ، وبالتالي يجب على الأشخاص الذين يعملون في هذا المجال الالتزام بمعايير الخصوصية وحماية

الفصل الرابع: عرض تحليل ومناقشة النتائج

البيانات الشخصية ، لذا من الضروري ان يتمتع الافراد الذين يعملون في هذا المجال بالكفاءة والحرفية العالية لضمان استخدام التكنولوجيا بطريقة امنة وموثوقة .

3 جاء السؤال رقم 24 في المرتبة الثالثة بمتوسط حسابي قدره 3.57 وانحراف معياري قيمته 0.966 ، حيث عبر افراد العينة بالموافقة بخصوص ان تطبيقات الذكاء الاصطناعي تعمل على تحسين وتعزيز الأبحاث العلمية وهذا راجع الى ان الذكاء الاصطناعي يمكنه استخدام البيانات الكبيرة وتحليلها بطريقة اكثر دقة وسرعة مما يمكن الانسان القيام به ، حيث أيضا يمكن لتقنيات الذكاء الاصطناعي ان تعمل على توليد افتراضات وتوجهات جديدة للأبحاث العلمية ومساعدة الباحثين في اكتشاف العلاقات والانماط المخفية من البيانات والعمل على تسريع عمليات البحث العلمي وتسهيل الوصول الى نتائج اكثر دقة واستنتاجات أعمق .

4 جاء السؤال 28 في المرتبة الرابعة بمتوسط حسابي قدره 3.52 وانحراف معياري 0.943 ، حيث عبر افراد العينة بالموافقة حول ان تطبيقات الذكاء الاصطناعي وسيلة فعالة لتحسين الكفاءة والإنتاج البحثي وهذا من خلال تحليل ومعالجة البيانات بشكل سريع وفعال ، ودعم عملية البحث واقتراح الطرق والتقنيات المناسبة للتحقيق العلمي وأيضا تحليل المقالات والنصوص العلمية وتوجيه الأبحاث المستقبلية وهذا من خلال تحليل الاتجاهات الحالية وتحديد الثغرات في المعرفة وتحديد المجالات التي تحتاج الى المزيد من الاستكشاف والتطوير .

5 جاء السؤال رقم 26 في المرتبة الخامسة بمتوسط حسابي قدره 3.42 وانحراف معياري قيمته 1.01 ، حيث عبر افراد العينة بالموافقة بأن تطبيقات الذكاء الاصطناعي *Bing chat gpt 3,5 '4,0* وغيرها تسهم في تعزيز التنافسية والتميز الاكاديمي وهذا عن طريق توفير مصادر معرفية ومعلوماتية متقدمة ودقيقة ، فهذه التطبيقات تساعد الأساتذة على الوصول الى المعلومات بشكل اسرع واسهل ، وتوفير حلول للمشاكل الصعبة والتحديات التي يواجهونها في البحث والدراسة وبالتالي ، يمكن لتلك التطبيقات مساهمة في تعزيز التنافسية والتميز الاكاديمي للأفراد والمؤسسات التعليمية .

6 جاء السؤال رقم 29 في المرتبة السادسة بمتوسط حسابي قدره 3.21 وانحراف معياري قيمته 0.924 ، حيث استجابات افراد العينة كانت محايدة بخصوص ان تطبيقات الذكاء الاصطناعي *Boe* يساعد على تحليل البيانات وهذا راجع الى قلة الثقة في دقة وفاعلية التحليل والقلق بشأن التبعيات الأخلاقية وعدم الاقتناع بالضرورة الفعلية لاستخدام التكنولوجيا وبالتالي هذا الرأي قد يكون ناتجا من الشكوك في الكفاءة والموثوقية والتأثير الأخلاقي لهذه التقنيات.

الفصل الرابع: عرض تحليل ومناقشة النتائج

7 جاء السؤال رقم 25 في المرتبة السابعة بمتوسط حسابي قدره 3.19 وانحراف معياري قيمته 0.943 ، حيث كانت استجابات افراد العينة كانت محايدة حول مواجهة الأساتذة معوقات في استخدام تطبيقات الذكاء الاصطناعي في عملية الأبحاث العلمية لأنه قد تكون تطبيقات الذكاء الاصطناعي مساعدة في تحليل البيانات الكبيرة بسرعة وفعالية ، وتوفير أدوات تحليل متقدمة والعمل على تحسين الدقة والكفاءة في البحث .

8 جاء السؤال رقم 30 في المرتبة الثامنة بمتوسط حسابي قدره 3.00 وانحراف معياري قيمته 1.16 ، حيث استجابات افراد العينة كانت محايدة بخصوص اعتمادهم على تطبيق *Bing* في البحث على المراجع التي تساعدهم في انجاز بحوثهم العلمية يمكن تفسير هذا انه قد يفضل الأساتذة محرركات بحث أخرى أكثر دقة وموثوقية مثل *google scholar* ، وقد تكون خوارزمية *bing* غير فعالة في البحث عن المراجع العلمية بشكل مناسب و قد يعرض نتائج بحث غير دقيقة او غير متناسبة مع احتياجات الباحثين العلميين مما يجعله غير ملائم للاستخدام في هذا السياق ، لذلك يفضلون الأساتذة استخدام تطبيقات بحث أخرى تقدم مصادر أكثر دقة .

9 جاء السؤال رقم 33 في المرتبة التاسعة بمتوسط حسابي قدره 2.97 وانحراف معياري قيمته 1.12 ، حيث استجابات افراد العينة كانت محايدة حول مساعدة تطبيقات الذكاء الاصطناعي على تحليل بيانات الأبحاث على اختلاف مناهجها ويمكن تفسير هذا الى عدة أسباب من بينها تعقيد البيانات البحثية بمعنى قد تفتقد تطبيقات الذكاء الاصطناعي للمعرفة الخلفية المتخصصة والفهم العميق للمجال مما يؤثر على قدرتها على تحليل البيانات بشكل صحيح وتقديم نتائج دقيقة ، والاعتماد الأساتذة على الأدوات التقليدية المعتمدة عليها في البحث العلمي ، وكذا سعي الأساتذة دائما الى الحفاظ على الأسس العلمية الصارمة ، والعمل على التحكم في جميع جوانب العملية البحثية لضمان الجودة والموثوقية وهذا ما يغيب في تطبيقات الذكاء الاصطناعي .

10 جاء السؤال رقم 21 في المرتبة العاشرة بمتوسط حسابي قدره 2.73 وانحراف معياري قيمته 1.23 ، حيث استجابات افراد العينة كانت محايدة بخصوص اعتمادهم على تطبيقات الذكاء في انجاز المداخلات وهذا راجع الى اعتمادهم على المهارات الشخصية في انجاز مداخلاتهم العلمية ، الاحتمالية المحدودة للأخطاء ، وكذا القلق بشأن الاخلاق والخصوصية ، حيث استخدام تطبيقات الذكاء الاصطناعي يقلل من دورهم الشخصي وتفويض قرارات البحث والتحليل للتكنولوجيا ، ولا ننسى ان هاته التطبيقات لها قيود تقنية ومالية وتدريب اللازم لاستخدامها بشكل فعال .

الفصل الرابع: عرض تحليل ومناقشة النتائج

11 جاء السؤال رقم 22 في المرتبة الحادية عشرة بمتوسط حسابي قدره 2.59 وانحراف معياري قيمته 0.857 ، حيث عبر افراد العينة بعدم الموافقة على ثقتهم بالمعلومات المقدمة من طرف تطبيقات الذكاء الاصطناعي وهذا راجع الى عدم دقة البيانات وعدم الشمولية لانها غير قادرة على احتواء جميع الجوانب والمعلومات المتعلقة بالموضوع المراد دراسته ،بالإضافة الى ذلك قد يكون هناك مخاوف من فقدان التحكم في عملية التعليم والتعلم ،ومن عدم قدرة التطبيق على التعامل مع الاستثناءات والحالات الخاصة التي قد تحتاج الى تدخل بشكل فردي .

12 جاء السؤال رقم 20 في المرتبة الثانية عشرة بمتوسط حسابي قدره 2.54 وانحراف معياري قيمته 1.29 ، حيث عبر افراد العينة بعدم الموافقة على اعتمادهم تطبيقات الذكاء الاصطناعي في انجاز المقالات العلمية ، *Chat gpt ; Gemini ; Bing ; Copilot ; Poe* وغيرهم وهذا راجع الى رؤية الأساتذة ان استخدام تطبيقات الذكاء الاصطناعي يمكن ان يؤثر سلبا على مصداقية وثقة البحث العلمي ، وكذلك يقلل من الجانب الإبداعي والابتكاري في البحث العلمي ، وكذا القدرة على اجراء البحث العلمي وكتابة المقالات العلمية هي بمثابة مهارات وخبرات يجب ان يكتسبها الافراد بأنفسهم وتعمل هاته التطبيقات على تقليل قدرة الباحثين على تطوير تلك المهارات والخبرات ويجعلهم يعتمدون بشكل كبير على التقنيات الالية .

13 جاء السؤال رقم 32 في المرتبة الثالثة عشرة بمتوسط حسابي قدره 2.54 وانحراف معياري قيمته 1.13 ، حيث عبر افراد العينة بعدم الموافقة على رؤيتهم لبيانات التي تقدمها تطبيقات الذكاء الاصطناعي *Chat gpt 3.5 ; 4.0* موثوقة وهذا راجع الى نقص الدقة والموثوقية ، ونقص الخصوصية والأمان الموجودة في هاته التطبيقات وقد يكون صعبا على تلك التطبيقات توليد محتوى علمي دقيق ومفهوم بشكل كامل يلي متطلبات البحث العلمي .

14 جاء السؤال رقم 23 في المرتبة الرابعة عشرة بمتوسط حسابي قدره 2.33 وانحراف معياري قيمته 1.05 ، حيث عبر افراد العينة بعدم الموافقة بخصوص القيام بالتمهيش من تطبيق *Gemini* ويمكن تفسير هذا على عدم ثقتهم بالمعلومات المقدمة من طرف هاته التطبيقات وعدم مصداقيتها وعدم اعتباره من المصادر الموثوقة .

15 جاء السؤال رقم 34 في لمرتبة الخامسة عشرة بمتوسط حسابي قدره 2.28 وانحراف معياري قيمته 0.969 ، حيث عبر افراد العينة بعدم الموافقة على ان هناك امانة علمية لمختلف المعلومات المقدمة من طرف تطبيق *Chat gpt* وهذا راجع الى قلة الشفافية في العملية أي قد تكون عملية توليد المعلومات في تطبيق

الفصل الرابع: عرض تحليل ومناقشة النتائج

chat gpt غير شفافة ولا يمكن للمستخدمين معرفة مصدر هذه المعلومات او عملية توليدها وكذا عدم قدرة الأساتذة على تقييم مصداقيته

مناقشة النتائج على ضوء الفرضيات.

1- هناك اتجاهات إيجابية نحو استخدام الذكاء الاصطناعي في الجامعة .

مستوى الدلالة	الوزن النسبي	الاختلاف المعياري	اختبار <i>T</i>	
0.239	%63.1	0.15	1.738	الفرضية العامة

المصدر: من إعداد الطالبة اعتمادا على مخرجات *spss*

من خلال الجدول التالي نلاحظ ان قيمة *T* جاءت بقيمة 1.738 وهذا ما يدل ان أغلبية الأساتذة اتجهاتهم سلبية نحو استخدام الذكاء الاصطناعي في الجامعة ، وذلك من خلال الاختلاف المعياري الذي يقدر ب 0.25 ، حيث قدر الوزن النسبي لإجابات الأساتذة ب 63.1% أي أن اغلب إجابات الأساتذة كانت سلبية حول استخدام الذكاء الاصطناعي في الجامعة، وهذا ما يوضحه مستوى الدلالة الذي كانت قيمته تقدر ب 0.239 أي اكبر من 0.005 ، وبالتالي فالفرضية العامة لم تتحقق

ومن خلال المعطيات السابقة نستنتج ان أغلبية الأساتذة اتجهاتهم سلبية نحو استخدام الذكاء الاصطناعي في الجامعة ، وهذا ما لاحظته في المقابلة الاستكشافية والدراسة الاستطلاعية التي قمت بها فوجدت أغلبية الأساتذة لا يشجعون على استخدام الذكاء الاصطناعي في الجامعة الا الفئة القليلة ، وهذا حسبهم راجع إلى قلة الخبرة والتدريب على هاته التطبيقات ، قلة الاستثمار والتمويل من طرف الجامعات لتطوير وتنفيذ تقنيات الذكاء الاصطناعي في التعليم ، كذا الخوف من انتشار الآفات داخل الجامعة مثل الغش والسرقة ونقص المصداقية والأمانة العلمية ، وكذا الخوف من فقدان وظائفهم او التقليل من دورهم داخل المنظومة الجامعية . كذا الخوف من تأثيراتها السلبية لانه يمكن الاعتمادية المتزايدة على التكنولوجيا قد تؤدي الى تقليل التفاعل الشخصي بين الطلاب والأساتذة ، مما يؤثر سلبا على جودة التعليم والعلاقات الإنسانية في الجامعة .

الفصل الرابع: عرض تحليل ومناقشة النتائج

2- هناك اتجاهات سلبية نحو استخدام الذكاء الاصطناعي في عملية التدريس .

مستوى الدلالة	الوزن النسبي	الاختلاف المعياري	اختبار T	
0.009	%65	0.25	2.746	الفرضية الأولى

المصدر: من إعداد الطالبة اعتمادا على مخرجات *spss*.

من خلال الجدول التالي نلاحظ ان قيمة (T) جاءت بقيمة 2.46 وهذا ما يدل ان هناك جزء من العينة او نصف متوسط العينة اتجاهاتهم إيجابية نحو استخدام الذكاء الاصطناعي في عملية التدريس وذلك من خلال الاختلاف المعياري الذي يقدر ب 0.25 ، حيث قدر الوزن النسبي لإجابات الأساتذة ب65% أي ان اغلب إجابات الأساتذة كانت إيجابية نحو استخدام الذكاء الاصطناعي في عملية التدريس ، وهذا ما يوضحه مستوى الدلالة الذي كانت قيمته 0.009 أي اصغر من 0.005 ، وبالتالي فالفرضية الأولى لم تتحقق

ومن خلال المعطيات السابقة نستنتج ان اغلبية الأساتذة اتجاهاتهم إيجابية نحو استخدام الذكاء الاصطناعي في عملية التدريس ، وهذا ما لاحظته خلال المقابلة والدراسة الاستطلاعية ، حيث ان الأساتذة حديثي التدريس كانت اتجاهاتهم إيجابية نحو استخدام الذكاء الاصطناعي في عملية التدريس ومرحبين بيه ، خاصة اذا تم استغلاله واستثماره في اطار عقلائي ، حيث حسبهم ان تطبيق الذكاء الاصطناعي في الجامعة وخاصة في عملية التدريس يساهم تعزيز التفاعل والمشاركة وتوفير محتوى تعليمي متنوع ، وكذا تخصيص التعليم بمعنى تقديم تجربة تعليمية مخصصة لكل احتياجات طالب حسب مستواه التعليمي ، على عكس الأساتذة قديمي التدريس أصحاب النظام او التعليم الكلاسيكي كانوا يفضلون طرائق التدريس القديمة ، ورافضين فكرة استخدام تطبيقات الذكاء الاصطناعي في عملية التدريس ، لان حسب نظرهم ان الذكاء الاصطناعي وتطبيقاته قد يؤدي الى فقدان التواصل البشري نقص الخصوصية والأمانة ويمكن ان يؤدي التحول التكنولوجي الى تغيرات في احتياجات سوق العمل ومن الأفضل تقديم الدروس بطرائق تدريس قديمة .

3- هناك اتجاهات إيجابية نحو استخدام الذكاء الاصطناعي في عملية انجاز البحوث الاكاديمية.

مستوى الدلالة	الوزن النسبي	الاختلاف المعياري	اختبار T	
0.469	%61.2	0.06	0.731	الفرضية الثانية

المصدر: من إعداد الطالبة اعتمادا على مخرجات *spss*.

الفصل الرابع: عرض تحليل ومناقشة النتائج

من خلال الجدول التالي نلاحظ ان قيمة (7) جاءت بقيمة 0.731 وهذا ما يدل ان جميع افراد العينة اتجاهاتهم سلبية نحو استخدام الذكاء الاصطناعي في انجاز البحوث العلمية، وذلك من خلال الاختلاف المعياري الذي يقدر ب0.06، حيث قدر الوزن النسبي لإجابات الأساتذة ب61.2% أي ان اغلب إجابات الأساتذة كانت سلبية نحو استخدام الذكاء الاصطناعي في انجاز البحوث العلمية، وهذا ما يوضحه مستوى الدلالة الذي كانت قيمته 0.469 أي اكبر من 0.05 .

من خلال المعطيات السابقة نستنتج ان اغلبية الأساتذة اتجاهاتهم سلبية نحو استخدام الذكاء الاصطناعي في عملية انجاز البحوث العلمية، وهذا ما لحظته خلال قيامي بالمقابلة مع عينة من الأساتذة باختلاف رتبها العلمية، ومن خلال أيضا المقابلة الاستكشافية ان غالبية الأساتذة لا نقول معظمها منافية لفكرة استخدام الذكاء الاصطناعي في عملية انجازهم للبحوث العلمية، لان حسب نظرتهم ان الاعتماد الزائد على التكنولوجيا وخاصة تطبيقات الذكاء الاصطناعي باختلاف أنواعها قد تقلل من دور الباحث ودقة النتائج، ونقص الشفافية وقلة الدقة في عملية البحث العلمي، وان تطبيقات الذكاء الاصطناعي قد تولد لنا الكسل البحثي وغياب بما يسمى المصدقية والأمانة العلمية، وغياب اخلاقيات البحث العلمي التي هي بدورها أساس البحث العلمي، وبالتالي فان الفرضية الثانية لم تتحقق .

النتائج العامة.

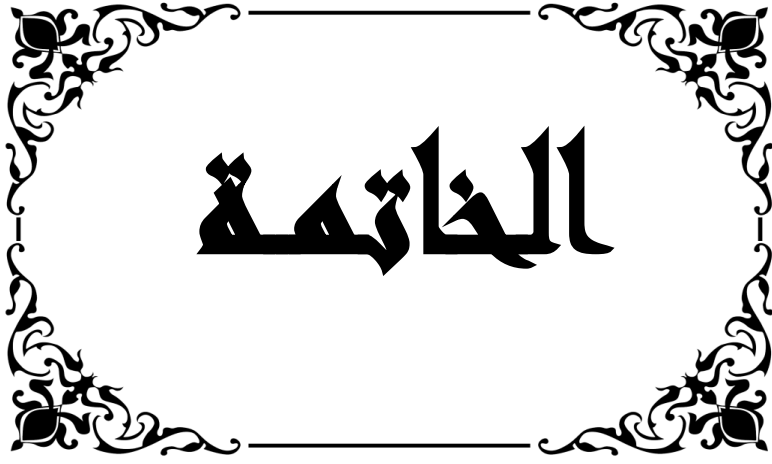
✚ ان التساؤل العام المتعلق باتجاهات الاساتذة نحو استخدام الذكاء الاصطناعي في الجامعة، تلقينا استجابات واضحة من قبل الأساتذة أي انه جاء بالحياد نظرا لعدم فهم واستيعاب طبيعة سيرورة هذه التقنيات واهميتها في المؤسسة الجامعية، واحتمالية عدم تطبيقها من الأساس على من الرغم من أهميتها كسياسة للارتقاء بالجامعة والنهوض بالبحث العلمي.

✚ في المقابل تلقى التساؤل الفرعي الأول المتعلق باتجاهات الأساتذة نحو استخدام الذكاء الاصطناعي في عملية التدريس بالموافقة، نظرا لأهمية هاته التقنيات في مساهمة في تعزيز التفاعل والمشاركة وتوفير محتوى تعليمي متنوع، وكذا تخصيص التعليم للطلاب حسب احتياجات كل طالب.

✚ وجاء التساؤل الفرعي الثاني المتعلق باتجاهات الأساتذة نحو استخدام الذكاء الاصطناعي في عملية انجاز البحوث العلمية بالحياد، حيث كانت الردود واضحة بسلبية الاعتماد هاته التقنيات في انجاز البحوث العلمية، لأنها قد تقلل من دور الباحث ونقص في دقة النتائج وكذا نقص في الشفافية وقلة الدقة في عملية البحث العلمي، وتورث الكسل البحثي لدى الباحث.

الخلاصة

وختاماً لما سبق تم القيام في هذا الفصل بتحليل وتفسير البيانات التي تم جمعها في الدراسة الميدانية ، مع التخصيص في تحليل البيانات المتعلقة بكل فرضية على حدى ، وفي النهاية تم عرض النتائج في هذا التحليل .



حاولنا من خلال هاته الدراسة الموسومة باتجاهات الأساتذة نحو استخدام الذكاء الاصطناعي في الجامعة الى التطرق لأهم أبعاد الذكاء الاصطناعي وهذا بمعرفة مواقف واتجاهات آراء الأساتذة نحو استخدام تطبيقات الذكاء الاصطناعي في عملية التدريس وعملية انجاز البحوث العلمية.

إذ تبين لنا من بحثنا هذا بجانبه النظري والتطبيقي ان اتجاهات الأساتذة اغلبها سلبية نحو استخدام الذكاء الاصطناعي في الجامعة وهذا راجع الى ان الذكاء الاصطناعي قد يخلق نوع من الكسل البحثي لدى الباحث ، وظهور عدة آفات داخل المنظومة الجامعية مثل السرقة والغش وغياب المصداقية والأمانة العلمي التي هي أساس البحث العلمي ، وهذا لا ينفى ان هناك فئة قليلة تشجع وترحب بالذكاء الاصطناعي وتطبيقاته وترى ان بالذكاء الاصطناعي ترتقي الجامعة ، مع إمكانية النهوض بالبحث العلمي ، كما يساعدهم على استثمار الوقت والجهد مع الاتيان بطرائق تدريس جديدة تحسن أداء وجودة التعليم لكن هذا الاستغلال او استعمال تطبيقات الذكاء الاصطناعي يكون في اطار عقلائي .وفي المقابل لا بد على الإدارة الجامعية ان توفر فرص تدريب على تطبيقات الذكاء الاصطناعي والعمل بها في إطار عقلائي للنهوض بالبحث العلمي وكذا خلق التميز الأكاديمي وتعزيز التنافسية والإبداع بين الأساتذة.



قائمة الملاحق

الملحق رقم (01)

وزارة التعليم العالي والبحث العلمي
جامعة الشهيد الشيخ العربي التبسي
كلية العلوم الإنسانية والاجتماعية
قسم علم الاجتماع

إستبيان حول :

طبيعة اتجاهات الأساتذة نحو استخدام الذكاء الاصطناعي في الجامعة الجزائرية.

دراسة ميدانية بكلية العلوم الإنسانية والعلوم الاجتماعية. جامعة تبسة.

قسم علم اجتماع

مذكرة مقدمة لنيل شهادة الماستر في علم الاجتماع تخصص تربية .

إشراف الدكتورة :

.بن دار نسيمة .

إعداد الطالبة :

.مناعي سعيدة .

طيبة إما بعد :

.أضع بين أيديكم هذا الاستبيان العلمي ، من أجل استعماله في إطار البحث العلمي ، لذلك أتمنى منكم التفضل علينا بالإجابة عن الأسئلة وذلك بوضع علامة (X) في خانة الإجابة الصحيحة ، و المعلومات التي ستقدمونها ستستخدم لأغراض بحثية فقط وستكون في سرية تامة ، وشكرا على تعاونكم معنا .

2024_2023

الملاحق

01 الجنس: أنثى ذكر

02 الرتبة العلمية

أستاذ مساعد أستاذ محاضر أستاذ تعليم عالي

03 الاقدمية في العمل

من 1 إلى 5 سنوات من 5 إلى 10 سنوات من 10 إلى 15 سنة

من 15 إلى 20 سنة من 20 إلى 25 سنة أكثر من 25 سنة

المحور الثاني: الذكاء الاصطناعي واستخداماته في عملية التدريس بالنسبة للأساتذة الجامعيين.

السؤال	موافق بشدة	موافق	محايد	غير موافق	غير موافق بشدة
04 أنت على اطلاع بكل جديد يظهر في مجال الذكاء الاصطناعي.					
05 تشارك في برامج تدريبية و تعليمية حول كيفية استخدام تطبيقات الذكاء الاصطناعي.					
06 تستخدم تطبيقات الذكاء الاصطناعي في تقديم الدروس للطلبة.					
07 تساعد تطبيقات الذكاء الاصطناعي على تحسين أداء و جودة التعليم.					
08 ترسلكم الوزارة بالزامية مواكبة تطور التكنولوجيا في خدمة التعلم و التعليم.					

الملاحق

				09 تستخدم تقنية CHAT GPT و GAMMA في تحضير لخص الأعمال الموجهة.
				10 تستخدم تقنية CHAT GPT (3.5; 0.4) في تحضير المحاضرات.
				11 ترى أن تقنيات الذكاء الاصطناعي يساعد على تحسين تجربة التعليم للطلاب.
				12 تعاني من مخاوف بشأن تعويض تطبيقات الذكاء الاصطناعي محل الأستاذ مستقبلا.
				13 تمتلك حسابات في مختلف تطبيقات الذكاء الاصطناعي. BING ; GOPI LOT ; POE ; GEMINI.
				14 تساعدك تطبيقات الذكاء الاصطناعي على تقييم الطلبة.
				15 تعاني من معوقات في استخدام تقنيات الذكاء الاصطناعي في عملية التدريس.
				16 تساعدك تطبيقات الذكاء الاصطناعي على استغلال و استثمار الوقت.
				17 تستعين بتقنيات الذكاء الاصطناعي لتسهيل تقديم الدروس عن بعد.
				18 تسمح للطلاب الاستعانة بتطبيقات الذكاء الاصطناعي في انجاز بحوثهم و واجباتهم.
				19 تشجع الطلبة على استخدام تقنيات الذكاء الاصطناعي .

المحور الثالث : الذكاء الاصطناعي واستخداماته في عملية انجاز البحوث العلمية بالنسبة
للأساتذة الجامعيين

السؤال	موافق بشدة	موافق	محايد	غير موافق	غير موافق بشدة
20 تعتمد على تطبيقات الذكاء الاصطناعي في انجاز المقالات العلمية; CHAT GPT; GEMINI; POE; COPILOT; BING وغيرهم.					
21 تعتمد على تطبيقات الذكاء الاصطناعي في انجاز المداخلات .					
22 تثق بالمعلومات التي يقدمها تطبيق CHAT GPT (3.5 _ 4.0) .					
23 تقوم بالتمهيش من تطبيق (GEMINI) BARD.					
24 تعمل تطبيقات الذكاء الاصطناعي على تحسين و تعزيز الأبحاث العلمية.					
25 تواجه معوقات في استخدام تطبيقات الذكاء الاصطناعي في عملية الأبحاث العلمية.					
26 تسهم تطبيقات الذكاء الاصطناعي CHAT (3.5GPT _ 4.0) و BING وغيرها على تعزيز التنافسية و التميز الأكاديمي.					
27 هناك خصوصية للتخصص الأكاديمي التي تستدعي إلى استخدام تطبيقات الذكاء الاصطناعي.					

الملاحق

					28 ترى أن تطبيقات الذكاء الاصطناعي وسيلة فعالة لتحسين الكفاءة و الإنتاج البحثي .
					29 تساعدك تطبيقات الذكاء الاصطناعي BOE على تحليل البيانات .
					30 تعتمد على تطبيق BING على البحث عن المراجع التي تساعدك في انجاز بحوثك العلمية .
					31 هناك اختلاف في توظيف تطبيقات الذكاء الاصطناعي بين الأساتذة
					32 ترى أن البيانات التي تقدمها تطبيقات الذكاء الاصطناعي (3.5CHAT GPT_ 4.0) موثوقة .
					33 تساعدك تطبيقات الذكاء الاصطناعي على تحليل بيانات أبحاثك على اختلاف مناهجها.
					34 هناك أمانة علمية لمختلف المعلومات المقدمة من طرف تطبيق CHAT GPT .

الملحق (02):

دليل المقابلة

المحور الأول: الذكاء الاصطناعي (مشكلة الأدوات الالكترونية)

- س1: هل تعرف بما يسمى الذكاء الاصطناعي ؟
- س2: ماهي تقنيات الذكاء الاصطناعي التي تعرفها ؟
- س3: كيف يمكن أن تستخدم وتطبق تقنيات الذكاء الاصطناعي ؟
- س4: هل يغلب الذكاء الاصطناعي الذكاء الإنساني ؟
- س5: هل لديك حسابات في مختلف تطبيقات الذكاء الاصطناعي ؟

المحور الثاني: استخدامات الذكاء الاصطناعي

- س1: هل تعتقد أن استخدام تطبيقات الذكاء الاصطناعي قد تؤدي إلى تغيرات في طبيعة العمل الأكاديمي ؟
- س2: هل يستخدم تطبيقات الذكاء الاصطناعي في تحسين تجربة الطلاب ؟
- س3: هل تستخدم تطبيقات الذكاء الاصطناعي مدفوعة الأجر أم المجانية .
- س4: هل تشجع على استخدام التكنولوجيا وتطبيقات الذكاء الاصطناعي في عملية التدريس وانجاز البحوث العلمية ؟
- س5: هل يمكن للذكاء الاصطناعي بعد تطور الزمن ان يشغل مكان الأستاذ؟
- س6: ماهي الاتجاهات المستقبلية لاستخدام الذكاء الاصطناعي في الجامعة ؟
- س7: هل يواجه الأستاذ مخاوف بشأن تأثير استخدام الذكاء الاصطناعي على سوق العمل؟

المحور الثالث : أخلاقيات الذكاء الاصطناعي

- س1: ما هي الأخلاقيات المتعلقة باستخدام تطبيقات الذكاء الاصطناعي في الجامعة؟
- س2: كيف ترى مستقبل علم الاجتماع في عصر الذكاء الاصطناعي؟
- س3: هل ترى أن هناك ضوابط أخلاقية تحكم تطبيقات الذكاء الاصطناعي ؟



الجمهورية الجزائرية الديمقراطية الشعبية
وزارة التعليم العالي والبحث العلمي
جامعة الشهيد الشيخ العربي التبسي - تبسة
كلية العلوم الإنسانية والاجتماعية



قسم علم الاجتماع
المرجع رقم: 87 / ق ع ا ج 2024

إلى السيد (ة): رئيس قسم علم الاجتماع
الأمين العام للكلية

إذن بالدخول

بعد واجب التحية والاحترام...

لغرض استكمال مذكرة التخرج لطلبة الماستر بقسم علم الاجتماع يرجى منكم السماح للطلاب بإجراء

زيارات ميدانية بمؤسساتكم .

الطالب 1: عناوين مسجدة التخصص: علم اجتماع استراتيجي

الطالب 2: التخصص: /

موضوع البحث :

..... بالتحديد في تسيير الكادرف صيطا غير

..... في جامعة الجبلة الغربية

وفي الأخير تقبلوا منا فائق التحية والاحترام.

تبسة في : 04 جوان 2024

المؤسسة المستقبلية

رئيس القسم

الأستاذ المشرف

كلية العلوم الإنسانية والاجتماعية
الأمين العام

مسلوب محمد



Signature of the Dean

قائمة المراجع

قائمة المراجع

أ: القواميس

01 ابن منظور: لسان العرب، دار المعارف، القاهرة، مصر.

02 جبران مسعود: معجم الرائد، دار العلم للملايين، ط 7، بيروت، لبنان، 1992.

03 معجم المعاني الجامع: معجم عربي-عربي.

ب: الكتب

04 أحمد بن مرسل: مناهج البحث في علوم الإعلام والاتصال، ديوان المطبوعات الجامعية، ط 4، الجزائر، 2010.

05 كتاب جماعي إشراف وتنسيق أبو بكر خوالد: تطبيقات الذكاء الاصطناعي كتوجه حديث لتعزيز تنافسية منظمات الأعمال، المركز الديمقراطي العربي للدراسات الإستراتيجية والسياسية والاقتصادية، ط 1، برلين ألمانيا، 2019.

06 أسامة عبد الرحمان: الذكاء الاصطناعي ومخاطره، دار زهور المعرفة والبركة، ط 1، مصر، 2018-2019.

07 أحمد محمود الخطيب: الإدارة الإبداعية للجامعات، ط 1، عالم الكتب للنشر والتوزيع، عمان، الأردن، 2006.

08 خالد حامد، منهج البحث العلمي، ط 1، دار ربحانة للنشر والتوزيع، الجزائر، 2003.

09 رحيم يونس كرو العزاوي: مقدمة في منهج البحث العلمي، دار دجلة، ط 1، عمان، 2008.

10 سعد سلمان المشهدان: منهجية البحث العلمي، ط 1، دار أسامة للنشر والتوزيع، الاردن، عمان 2018.

11 سناء حسن عماشة: الاتجاهات النفسية والاجتماعية، مجموعة النيل العربية، ط 1، مصر، القاهرة 2010.

12 عادل عبد النور بن عبد النور: مدخل الى عالم الذكاء الاصطناعي، المملكة العربية السعودية، مدينة الملك عبد العزيز للعلوم والتقنية، 2005.

13 عبد الحميد بسيوني: مقدمة الذكاء الاصطناعي للكمبيوتر ومقدمة برولوج، دار النشر للجامعات المصرية، ط 1، 1994.

14 عدنان يوسف العتوم: علم النفس الاجتماعي، اثناء للنشر والتوزيع، ط 1، عمان، الاردن، 2008.

15 فاطمة عوض صابر، مرفت علي خفاجة: أسس ومبادئ البحث العلمي، مكتبة ومطبعة الإشعاع الفنية، الإسكندرية، مصر، 2002.

قائمة المراجع

- 16 محمد حسام محمود لطفي، علي بن ذيب الأكلبي، أماني جمال مجاهد وآخرون: دليل أخلاقيات استخدام تطبيقات الذكاء الاصطناعي في مجال البحث العلمي، دار سوهام للنشر والتوزيع، ط1، قسنطينة، الجزائر، نوفمبر 2023.
- 17 مسعود حسين التائب: البحث العلمي وقواعده، اجراءاته، مناهجه، المكتب العربي للمعارف، ط1 القاهرة، 2018.
- 18 كتاب جماعي اشراف وتنسيق هنا على: الاطار المرجعي والأخلاقي لتوظيف الذكاء الاصطناعي في التعليم، ط1، المركز الديمقراطي العربي للدراسات الاستراتيجية، الاقتصادية والسياسية، برلين_المانيا، 2024، ج: الاطروحات
- 19 بورزامة داود: مستوى التنمية المهنية عند أساتذة التربية البدنية والرياضية بالجامعة الجزائرية، أطروحة دكتوراه الطور الثالث (LMD)، تخصص مناهج وطرائق تدريس التربية البدنية والرياضية جامعة عبد الحميد بن باديس مستغانم، 2013\2014.
- 20 مطلاوي ربيع: ضغوط العمل وعلاقتها باستقرار العامل في المؤسسة الجزائرية، أطروحة مقدمة لنيل شهادة دكتوراه علوم في علم الاجتماع تخصص تنظيم وعمل، جامعة الحاج لخضر باتنة 1، 2018\2019. د: المجالات
- 21 بواب رضوان: الأداء الوظيفي والاجتماعي للأستاذ الجامعي في نظام (LMD)، مجلة العلوم الإنسانية والاجتماعية جامعة محمد يحي جيجل (الجزائر)، العدد 21، ديسمبر 2015.
- 22 حمدان بن عبد العزيز العامري: البحث العلمي في مجال الذكاء الاصطناعي في التعليم، جامعة الملك سعود.
- 23 خير الدين بوزرب: الذكاء الاصطناعي وتطبيقاته في القطاع المعرفي "قراءة في التجربة الهندية مع دراسة حالة بنك"، المركز الديمقراطي العربي للدراسات الاستراتيجية والسياسية الاقتصادية – برلين – المانيا، جامعة جيجل، الجزائر، 2019.
- 24 ربيحة نبار: الاستمارة في البحث العلمي، مجلة الشامل للعلوم التربوية والاجتماعية، جامعة الوادي، الجزائر، المجلد 05، العدد 01، جوان 2022.
- 25 محمد سلامة ادم: مفهوم الاتجاه في العلوم النفسية والاجتماعية، مجلة العلوم الاجتماعية، دار المنظومة، المجلد 8، العدد 4، الكويت، يناير 1981.

قائمة المراجع

- 26 رياض زروقي: دور الذكاء الاصطناعي في تحسين جودة التعليم العالي ، المجلة العربية للتربية النوعية، جامعة محمد خيضر بسكرة (الجزائر)، المجلد 04، العدد12، افريل 2020.
- 27 سناء ارطباز: اثر استخدام تطبيقات الذكاء الاصطناعي في تحسين أداء المؤسسة، مجلة العلوم الإنسانية لجامعة أم بواقي، جامعة أم بواقي، المجلد 09، العدد 03، ديسمبر 2022،
- 28 السيد عبد المولى أبو خطوة: تطبيقات الذكاء الاصطناعي في التعليم وانعكاساتها على بحوث تكنولوجيا التعليم ، المجلة العلمية المحكمة للجمعية المصرية للكمبيوتر التعليمي، جامعة الإسكندرية، المجلد 10، العدد02، ديسمبر 2022.
- 29 سيدي أحمد الكيداني، عبد القادر بادن: أهمية استخدام الذكاء الاصطناعي بمؤسسات التعليم العالي الجزائرية لضمان جودة التعليم(دراسة ميدانية)،مجلة دفاتر بوادكس ، جامعة عبد الحميد بن باديس مستغانم (الجزائر)، المجلد 10، العدد1، 2021.
- 30 شريفة بن غذفة: دور الجامعة في تنمية العمليات المعرفية المعقدة لدى الطلبة، رؤية ميدانية بجامعة سطيف2،مجلة تنمية الوارد البشرية العدد الثاني عشر جوان 2016.
- 31 شويبي خالد: استخدام تطبيقات الذكاء الاصطناعي في تطوير المنظومة التعليمية (دراسة في المفاهيم والتجارب)، جامعة 8ماي 1945(قائمة)، ديسمبر 2022، <https://www.scribd.com>.
- 32 فريدة كافي: أنظمة النقل الذكية كأحد تطبيقات الذكاء الاصطناعي "تجربة الإمارات العربية المتحدة" (إمارة دبي) نموذجاً، المركز الديمقراطي العربي للدراسات الإستراتيجية والسياسية الاقتصادية –برلين –ألمانيا، المركز الجامعي ميله ، الجزائر ، 2019.
- 33 فطيمة زهرة تجاري: الذكاء الاصطناعي ودوره في تعزيز التنافسية للمؤسسة الاقتصادية "مقاربة نظرية"، المركز الديمقراطي العربي للدراسات الإستراتيجية والسياسية الاقتصادية –برلين – ألمانيا، جامعة سيدي بلعباس، الجزائر، 2019.
- 34 ليلى مقاتل: الذكاء الاصطناعي وتطبيقاته التربوية لتطوير العملية التعليمية، مجلة علوم الإنسان والمجتمع، جامعة محمد خيضر، بسكرة، الجزائر، المجلد 10، العدد 04، 2021.
- 35 لينا أحمد خليل الفراني، هانية عبد الرزاق أحمد قطاني: تضمين الذكاء الاصطناعي في مدارس المرحلة المتوسطة من التكيف إلى الاعتماد المجلة الالكترونية الشاملة متعددة المعرفة لنشر الأبحاث العلمية والتربوية، جامعة الملك عبد العزيز، العدد، 2020.

قائمة المراجع

- 36 مجدي صلاح طه المهدي: التعليم وتحديات المستقبل في ضوء فلسفة الذكاء الاصطناعي، جامعة المنصورة كلية التربية،
- 37 محمد حمد العتل: دور الذكاء الاصطناعي في التعليم من وجهة نظر طلبة كلية التربية الأساسية بدولة الكويت، مجلة الدراسات والبحوث التربوية، جامعة الكويت، كلية التربية الأساسية، المجلد 1، العدد 1، يناير 2021.
- 38 محمد سلامة ادم: مفهوم الاتجاه في العلوم النفسية والاجتماعية، مجلة العلوم الاجتماعية، دار المنظومة، المجلد 8، العدد 4، الكويت، يناير 1981.
- 39 مركز البحوث والمعلومات: الذكاء الاصطناعي، غرفة أهبأ، المملكة العربية السعودية، 2021،
- 40 مفيدة لعيادة: معوقات وظيفة الجامعة الجزائرية في خدمة المجتمع ملتقى دولي حول "الجامعة والانفتاح على المحيط الخارجي الانتظارات والرهانات"، جامعة 8 ماي 1945 قالمة، كليم العلوم الإنسانية والاجتماعية، 29\30 أبريل 2018.
- 41 هبة صبحي جلال إسماعيل: توظيف تطبيقات الذكاء الاصطناعي في التعليم بمصر في ضوء تجربرتي الإمارات العربية المتحدة وهونج كونج (دراسة تحليلية)، مجلة جامعة مطروح للعلوم التربوية والنفسية، جامعة مطروح، كلية التربية، المجلد 4، العدد 6، أكتوبر 2023.
- 42 ياسمين إبراهيم أحمد أبو عيد الله: دور الجامعة في تطوير البحث العلمي مجلة العلمية لكلية الآداب جامعة دمياط، كلية الآداب، المجلد 10، العدد 4، 2021.

الملخص :

يعتبر موضوع الذكاء الاصطناعي من الموضوعات العصرية الحديثة خاصة في مجال التعليم ، كونه يشكل أهمية كبيرة في مجال التعليم بمؤسسات التعليم العالي خاصة من ناحية عملية التدريس ومن ناحية عملية انجاز البحوث العلمية من اجل ارتقاء الجامعة والنهوض بالبحث العلمي ، بناء على ماسبق هدفت هذه الدراسة الى التعرف على طبيعة اتجاهات الأساتذة الجامعيين وهذا بمعرفة آرائهم نحو استخدام الذكاء الاصطناعي في الجامعة كلية العلوم الإنسانية والاجتماعية ، قسم علم اجتماع ، من ناحيتي عملية التدريس وعملية انجاز البحوث العلمية، حيث تم الاعتماد على المنهج الوصفي الذي يتلائم مع طبيعة الموضوع المدروس ، عبر توزيع استمارة { مقياس الاتجاهات } كأداة رئيسية ، حيث توصلت هاته الدراسة على ان هناك مخاوف لهذه التقنيات الحديثة من قبل الأساتذة خاصة في جانبها الأخلاقي .

الكلمات المفتاحية : اتجاهات ، الأساتذة ، الذكاء الاصطناعي ، الجامعة ، التدريس ، البحث.

Abstract

The subject of artificial intelligence is considered one of the modern and contemporary topics, especially in the field of education. It holds significant importance in higher education institutions, particularly in teaching practices and scientific research endeavors aimed at advancing universities and promoting scientific research. Based on this, the aim of this study was to understand the attitudes of university professors towards the use of AI in teaching and scientific research at the Faculty of Humanities and Social Sciences, specifically in the Sociology Department. The study utilized a descriptive methodology that aligns with the nature of the topic under investigation, distributing a questionnaire {Attitudes Scale} as the primary tool. The study concluded that there are concerns among professors, especially regarding the ethical aspects of these modern technologies.

Key terms: attitudes, professors, artificial intelligence, university, teaching, research.