

قسم : علوم التربية

تخصص : إرشاد وتوجيه

مذكرة ماستر تحت عنوان

اتجاهات الأساتذة نحو إدراج اللغة الإنجليزية في
الطور التعليم الابتدائي.

دراسة ميدانية ببعض مدارس بلدية بوخضرة -ولاية
تبسة-

مذكرة مقدمة لذيل شهادة الماستر L.M.D

من إعداد الطالبة:

بوراس أشجان

تحت إشراف الأستاذة:

أ.د. شتوح فاطمة

أعضاء لجنة المناقشة

الاسم واللقب	الرتبة العلمية	الصفة
برينيس عبد الكريم	أستاذ محاضر - ب -	رئيسا
شتوح فاطمة	أستاذ تعليم عالي	مشرفا ومقررا
حداد نصر الدين	أستاذ مساعد - ب -	عضوا ممتحنا

الشكر والتقدير

الحمد لله الذي بنعمته تتم الصالحات الحمد لله الذي وفقنا في إتمام هذا العمل المتواضع، نشكر الله سبحانه وتعالى الذي أنعم علينا بنعمة العقل و الدين القائل في محكم التنزيل

"وفوق كل ذي علم عليم" سورة يوسف الآية 76... صدق الله العظيم

قال الرسول صل الله عليه و سلم" من لم يشكر الناس لم يشكر الله "

أولا نتوجه بحمد والشكر الله رب العالمين الذي منحنا القوة على إعداد هذا البحث المتواضع، الذي نسأل الله أن يبارك لنا فيه ، فالشكر موصول لكل معلم فادنا بعلمه من أولى المراحل التعليمية حتى هذه اللحظة كما نرفع كلمة شكر للدكتورة" شتوح فاطمة" لما بذلته معنا منوقت و جهد و تقديم نصائح و توجيهات و نقده البناء كما نتقدم بالشكر الجزيل و عظيم الامتنان لأعضاء لجنة المناقشة وقبولهم على مناقشة هذا العمل الذي وضع بين أيديهم..

إهداء

لم تكن الرحلة قصيرة و لا ينبغي لها أن تكون

لم يكن الحلم قريبا و لا الطريق محفوف بالتسهيلات لكنني فعلتها و نلتها

الى من جعل الجنة تحت اقدامها و سهلت لي الشدائد بدعائها الى الانسانة العظيمة التي
لطالما تمننت أن تقر عينها لرؤيتي في كهذا "أمي العزيزة"

الى من كلل العرب جبينه و من علمني أن النجاح لا يأتي الا بالصبر و الاصرار الى
النور الذي أنار دربي والسراج الذي لم ينطفئ نوره بقلبي أبدا و استمدت منه قوته و
اعتزاز بذاتي "والدي العزيز"

الى اخواتي و اخوتي الذين ارى بأعينهم التفاؤل و السعادة حفظكم الله لي.

الى روح الروح شكرا لانك معي أقاوم بك تعثراتي و تحول إكتنابي الى ضحكات، لأنني
أتجاوز بك تعب الايام، في كل مرة أظن أنها نهايتي تجعلني أنهض من جديد.

لكل من كان عوناً و و سندا في هذا الطريق لاصدقاء الأوفياء و و رفقاء السنين
لأصحاب الشدائد و الأزمات "شيماء، نجاح، ازدهار، ميار".

فمن قال أنا لها نالها فأنا لها و أن ابت رغما عنها أتيت بها.

فالحمد لله شكرا و حبا و امتنانا على بدء الختام.

ها انا اكملت و اتممت اول ثمرت بفضلته سبحانه و تعالى.

ملخص

هدفت هذه الدراسة للكشف عن اتجاهات الأساتذة نحو إدراج اللغة الإنجليزية في المرحلة الابتدائية. اعتمدت الدراسة على المنهج الوصفي كونه الأنسب لتحقيق الأهداف المرجوة. تم اختيار عينة عشوائية مكونة من 43 أستاذًا، واستخدمت الباحثة استبيانًا كأداة رئيسية لجمع البيانات. لتحليل النتائج، تم الاستعانة ببرنامج الحزم الإحصائية SPSS.

وقد جاءت نتائج البحث كالتالي:

- للأساتذة اتجاهات ايجابية نحو ادراج اللغة الانجليزية في الطور التعليم ابتدائي
 - توجد فروق ذات دلالة إحصائية في اتجاهات الاساتذة نحو ادراج اللغة الانجليزية في الطور التعليم الإبتدائي تغزى لمتغير الجنس و مستوى التعليمي و كذلك الى الخبرة المهنية.
 - لا توجد فروق ذات دلالة إحصائية في اتجاهات الاساتذة نحو ادراج اللغة الانجليزية في الطورالتعليم الإبتدائي تغزى لمتغير الحالة الاجتماعية.
- الكلمات المفتاحية: اتجاهات - أساتذة التعليم الإبتدائي - اللغة الإنجليزية - التعليم الابتدائي

Study summary

This study aimed to reveal teachers' trends towards the inclusion of English at the primary level. The study relied on the descriptive curriculum as being best suited to achieving the desired goals. A random sample of 43 professors was selected, and the researcher used a questionnaire as the main tool for data collection. To analyse the results, the SPSS statistical packaging programme was used.

The results of the research are as follows:

- Professors have positive trends towards the inclusion of English in the third phase of elementary
- There are statistically significant differences in professors' trends towards the inclusion of English in the third phase of the elementary that are conjured to the gender variable.
- There are statistically significant differences in professors' trends towards the inclusion of English in the third phase of elementary language that are attributed to the variable level of education.
- There are statistically significant differences in professors' attitudes towards the inclusion of English in the third phase of the elementary that are conquered by the variable professional experience.
- There are no statistically significant differences in professors' attitudes towards the inclusion of English in the third phase of the elementary that are attributed to the variable social situation.

Keywords: Teachers' Trends - Primary Education Professors - English.



الفهرس العام

أ مقدمة:

الفصل الأول: الإطار المفاهيمي لدراسة

1- الاشكالية: 4

2. الفرضيات: 6

3. أهمية الدراسة: 7

4. اهداف الدراسة: 8

5. تحديد مصطلحات الدراسة: 8

6. الدراسات السابقة: 14

الفصل الثاني: الاتجاهات

تمهيد: 16

1- أهمية الاتجاهات: 16

2- خصائص الاتجاهات: 17

3- مكونات الاتجاهات: 19

4- العوامل المؤثرة في الاتجاهات: 21

5- وظائف الاتجاهات: 24

6- انواع الاتجاهات: 26

7- مراحل تكوين الاتجاهات: 29

8- طرق تعديل الاتجاهات و تغييرها: 30

9- قياس الاتجاهات: 33

- 10- نظريات المفسرة للاتجاهات: 38
- خلاصة الفصل: 42

الفصل الثالث: اللغة الإنجليزية في المرحلة الابتدائية

- تمهيد: 42
- أولا: المرحلة الابتدائية 43
- 1- النظام التربوي و هيكله في الجزائر: 43
- 2- التعليم الابتدائي في الجزائر: 44
- 3- أهداف المرحلة الابتدائية: 45
- 4- أهمية المرحلة الابتدائية: 46
- 5- مبادئ المرحلة الابتدائية: 48
- ثانيا: اللغة الانجليزية: 49
- 1- مبادئ تدريس اللغة الانجليزية: 49
- 2- اهداف تدريس اللغة الانجليزية: 50
- 3- اسباب التي تدفع تعلم اللغة الانجليزية: 51
- 4- صعوبات و مشاكل التي تواجه تعلم اللغة الانجليزية في الجزائر: 52
- خلاصة الفصل: 59

الفصل الرابع: إجراءات الدراسة

- تمهيد: 60
- 1- الدراسة الاستطلاعية: **Erreur ! Signet non défini.**
2. مجالات الدراسة: 61

- 3 عينة الدراسة:..... 63
- 4 . المنهج المتبع في الدراسة:..... 67
5. أداة الدراسة:..... 68
- . خلاصة الفصل:..... 77

الفصل الخامس: عرض ومناقشة نتائج الدراسة

1. عرض نتائج الدراسة 79
- 2- عرض نتائج الفرضيات:..... 85
- 2مناقشة نتائج الدراسة على ضوء الفرضيات: 90
- 3 . مناقشة نتائج الدراسة على ضوء الدراسات السابقة:..... 93
- 4- إستنتاج العام..... 94
- . مقترحات الدراسة.

. خاتمة.

. قائمة المراجع.

. قائمة الملاحق.

فهرس الجداول

فهرس الجدول

الصفحة	عنوان الجدول	الرقم
62	يمثل الأفراد الذي طبق عليهم الاستبيان	01
63	تمثل توزيع افراد العينة حسب الجنس	02
64	يمثل توزيع افراد العينة حسب مستوى التعليمي	03
65	يمثل توزيع أفراد العينة حسب الخبرة المهنية	04
66	يمثل توزيع أفراد العينة حسب الحالة الاجتماعية	05
70	يمثل اسماء المحكمين و درجاتهم العلمية	06
73	طول خلايا المقياس	07
74	يبين حساب معامل الثبات بطريقة ألفا كرونباخ	08
79	عرض نتائج بنود الإستبيان	09
85	يوضح اتجاهات الأساتذة نحو ادراج اللغة الانجليزية في الطور التعليم الابتدائي.	10
86	يوضح نتائج اختبار T للعينات المستقلة حسب متغير الجنس.	11
87	يوضح نتائج اختبار T للعينات مستقلة حسب متغير المستوى التعليمي.	12
88	يوضح نتائج اختبار تحليل التباين One way anova حسب متغير الخبرة المهنية	13
89	يوضح نتائج اختبار تحليل التباين One way anova حسب متغير الحالة الاجتماعية:	14

فهرس الأشكال

الصفحة	عنوان الشكل	الرقم
	مراحل تكوين الاتجاهات	01
64	توزيع أفراد العينة حول متغير الجنس	02
65	توزيع أفراد العينة حول متغير المستوى التعليمي	03
66	يمثل متغير الخبرة المهنية	04
67	يمثل متغير الحالة الاجتماعية	05

المقدمة

مقدمة:

شهدت مرحلة التعليم في الجزائر تطورات وتحولات كبيرة منذ الاستقلال عام 1962، حيث سعت الحكومة إلى جعل التعليم أداة رئيسية لبناء الدولة المستقلة وتحقيق التنمية المستدامة. في البداية، ركزت الجهود على محو الأمية وتوسيع نطاق التعليم ليشمل جميع فئات المجتمع، مع تبني اللغة العربية كلغة تعليمية رئيسية في إطار مشروع التعريب. إلا أن هذا التوجه لم يكن خاليًا من التحديات، خاصة في مجتمع متعدد اللغات والثقافات مثل الجزائر.

ومع مرور السنوات، استمرت الحكومة الجزائرية في إدخال إصلاحات متعددة على النظام التعليمي بهدف تحسين جودته وزيادة كفاءته. وشملت هذه الإصلاحات تحديث المناهج الدراسية، وتعزيز استخدام التكنولوجيا في العملية التعليمية، وتحسين البنية التحتية للمدارس، وتطوير التعليم المهني والفني.

ومن أبرز التغييرات التي شهدتها النظام التعليمي في الجزائر في السنوات الأخيرة هو إدراج اللغة الإنجليزية كمادة دراسية أساسية في المدارس. جاء هذا التغيير نتيجة إدراك لأهمية اللغة الإنجليزية كلغة عالمية تُستخدم في المجالات العلمية والتكنولوجية والاقتصادية.

تعد اللغة الإنجليزية لغة اتصال بين العديد من دول العالم، فهي لغة عالمية نستخدمها معظم الدول وتدرسيها ضمن برامجها التعليمية. ولقد زاد الاهتمام بها، نتيجة للتقدم والتطور التكنولوجي. وفرضت احتياجات متعددة جعلت من هذه اللغة وسيلة ضرورية لتلبية متطلبات هذا العصر ومواكبة تطوراتها، لذا فقد أولت التعليم في الجزائر اهتماما واضحا بتعليم اللغة الإنجليزية وتعلمها في جميع المراحل التعليمية. وأنفقت المبالغ لتوفير أفضل الطرائق وأنجحها لتعليم هذه اللغة. وهيات كافة الإمكانيات من معلمين. ومقررات دراسية. ووسائل تعليمية. وتجهيزات. ومختبرات. وعملت على تطوير مستوى أداء معلمي اللغة الإنجليزية عن طريق إقامة دورات تدريبية لهم بين الحين والآخر.

يعكس اتجاه إدراج اللغة الإنجليزية في المرحلة الابتدائية تحولاً في التفكير التربوي، حيث يتم التركيز على تأهيل التلاميذ بمهارات اللغة الإنجليزية منذ سن مبكرة، مما يساهم في تطوير قدراتهم على التواصل والتفاعل على الصعيدين الوطني والعالمي. ومن خلال تقديم المفاهيم والمعارف باللغة الإنجليزية، يُتيح للتلاميذ فرصة اكتساب مهارات البحث والاكتشاف والتعبير عن الأفكار بشكل أكثر انفتاحاً وثقة.

تحتل الاتجاهات مكانة بارزة في التربية و التعليم و في دراسات الشخصية و الجماعات و العلاقات الانسانية، فهي تؤثر على السلوك و تجعل الفرد يعبر عن ذاته و أهدافه و انجاز اهداف معينة، بالإضافة الى انها توضح العلاقة بين الفرد و بين عالمه الاجتماعي، و تساعده في اتخاذ قراراته في موافق مختلفة في حياته و قد تكون هذه الاتجاهات ايجابية او سلبية نحو تلك المواقف المعينة.

و جاءت هذه الدراسة لمعرفة اتجاهات الاساتذة نحو ادراج اللغة الانجليزية في المرحلة الابتدائية، حيث تكونت من فصول مرتبة كمايلي:

الفصل الاول: يتضمن اشكالبة الدراسة و تساؤلاتها فرضيات الدراسة و اهميتها و اهدافها، و مفاهيم الدراسة و كذلك الدراسات السابقة و التعقيب عليها.

الفصل الثاني: يتضمن تمهيد اهمية الاتجاه و خصائصها، مكونات و العوامل المؤثرة في الاتجاه، و انواع و مراحل تكوين الاتجاه، كذلك طرق تعديلها و تغييرها، قياس الاتجاه و نظرياته و اخيرا خلاصة الفصل.

الفصل الثالث: يتضمن شطرين الشطر الاولى عن المرحلة الابتدائية و يتناول تمهيد و النظام التربوي و هيكله في الجزائر، التعليم في الجزائر و اهمية و مبادئ المرحلة الابتدائية، أما الشطر الثاني عن اللغة الانجليزية يتمثل في مبادئ و اهداف تدريس اللغة الانجليزية، اسباب التي تدفع تعلم اللغة الانجليزية في المرحلة الابتدائية و صعوبات و المشاكل التي تواجه تعلم اللغة

الانجليزية، و كذلك ايجابيات و سلبيات تعلم الطفل اللغة الانجليزية في سن مبكر و اخيرا خلاصة الفصل.

الفصل الرابع: و هو الجانب التطبيقي بعنوان اجراءات المنهجية للدراسة تم التطرق فيه الى تمهيد الدراسة الاستطلاعية و مجالات و عينة الدراسة، المنهج المتبع في الدراسة، أداة و اساليب الاحصائية في الدراسة.

الفصل الخامس: تم فيه عرض النتائج و مناقشتها وفق فرضيات الدراسة و على ضوء الدراسات السابقة ثم نتائج الدراسة و تنتهي الدراسة بخاتمة البحث.

الفصل الأول:

الإطار المفاهيمي للدراسة

1. اشكالية الدراسة.
2. تساؤلات الدراسة.
3. أهداف الدراسة.
4. أهمية الدراسة.
5. تحديد مصطلحات الدراسة.
6. الدراسات السابقة.
7. التعقيب على الدراسات.

1- الإشكالية:

يعتبر التعليم الركيزة أساسية في بناء مجتمع المعرفة وتحقيق التقدم الاجتماعي والاقتصادي، حيث انه يشير إلى عملية نقل المعرفة والمهارات والقيم من جيل إلى آخر، ويتأثر بتفاعل متعدد الأبعاد بين العوامل الاقتصادية والاجتماعية والثقافية. يعد تحليل هذه العوامل وفهم تأثيرها على عمليات التعلم والتعليم أمرًا حيويًا لتطوير استراتيجيات تعليمية فعالة ومؤثرة. فالتعليم ليس مجرد عملية نقل المعرفة و المهارات بل هو عملية شاملة تشمل تنمية الفرد في الجانب العقلي و العاطفي و الاجتماعي، حيث يهدف الى تمكين الفرد و تطوير قدراته ليكون مواطنًا فاعلًا في مجتمعه.

و تهدف المؤسسات التعليمية في المرحلة الابتدائية إلى توفير بيئة تعليمية تشجع على النمو الشامل للتلاميذ، من خلال تقديم تجارب تعليمية متنوعة وشيقة. تركز هذه المرحلة على بناء قدرات التلاميذ في المهارات الأساسية مثل القراءة والكتابة والحساب، بالإضافة إلى تنمية مهارات التفكير النقدي وحل المشكلات. حيث يتميز التعليم في هذه المرحلة بالشمولية والتنوع، حيث تُعد المدارس الجزائرية بيئة تعليمية تشجع على تنمية مهارات التلاميذ بمختلف الجوانب، سواءً كان ذلك في الجانب الأكاديمي أو الثقافي أو الاجتماعي. و تتبع المدارس الابتدائية في الجزائر مناهج تعليمية معتمدة من قبل وزارة التربية الوطنية، وتُعد هذه المناهج شاملة ومتكاملة، تغطي جميع المجالات الأكاديمية والثقافية والفنية والرياضية. وتهدف هذه المناهج إلى توفير فرص تعليمية متساوية ونوعية لجميع الطلاب دون تمييز.

في السنوات الأخيرة، شهد نظام التربية والتعليم في الجزائر تحولات هامة وتطورات حديثة تهدف إلى تحسين جودة التعليم ورفع مستوى الأداء التعليمي بشكل عام، ومن بين هذه التطورات تم دمج تعليم اللغة الإنجليزية في المرحلة الابتدائية كجزء من سياسات تطوير التعليم. تهدف هذه الخطوات إلى تمكين التلاميذ من اكتساب مهارات اللغة الإنجليزية منذ سن مبكرة، مما يمهد الطريق لتعلم أعمق وأكثر تقدمًا في المستويات التعليمية اللاحقة.

تتمثل فوائد تدريس اللغة الإنجليزية في المرحلة الابتدائية في توفير أساس قوي لاكتساب المهارات اللغوية والثقافية اللازمة للتفاعل في عالم متعدد الثقافات والعمل في سوق العمل العالمية. و هذا ما اكدته دراسة التي أجراها باحثون في العالم العربي ونشرت في مجلة "البحوث التربوية" تناولت أثر تعلم اللغة الإنجليزية في المراحل الابتدائية على تطور مهارات اللغة الأم لدى الطلاب العرب. قام الباحثون بمتابعة مجموعة من الطلاب الذين درسوا اللغة الإنجليزية في المدارس الابتدائية ومقارنتهم بمجموعة من الطلاب الذين لم يتعلموا الإنجليزية في نفس الفترة. حيث أظهرت الدراسة أن الطلاب الذين درسوا اللغة الإنجليزية في سن مبكرة كانوا يتمتعون بمهارات أفضل في القراءة والكتابة في اللغة العربية مقارنة بالطلاب الذين لم يتعلموا الإنجليزية.

تتباين اتجاهات الأساتذة نحو هذه الخطوة بين مؤيد ومعارض. فمن جهة، يرى البعض أن إدراج اللغة الإنجليزية يمكن أن يعزز من فرص التلاميذ في المستقبل ويجعلهم أكثر استعدادًا لمتطلبات سوق العمل العالمية. و هذا ما أكده صالح الزهراني (2020) بأن زيادة فترة تدريس اللغة الإنجليزية، مما يتيح للتلميذ وقتاً كافياً لتعلمها. ويسمح بوضع مناهج متوازنة وموزعة حسب قدرات ومهارات كل فئة عمرية، و تعود التلاميذ على اللغة الإنجليزية في سن مبكرة مما يسهل من عملية اكتسابها. وإتقان مختلف مهاراتها نظراً لقدرة التلاميذ في المراحل العمرية المبكرة على التعلم و أيضا تساعد على تحسين مهارات القراءة والكتابة والاستماع والمحادثة لدى التلاميذ وزيادة حصيلهم اللغوية و فتح آفاق دراسية ووظيفية جديدة أمام التلاميذ وتأهيلهم للانفتاح والتفاعل الإيجابي مع الآخرين. ومواكبة تطورات العصر ،ومن جهة أخرى، يرى البعض بأنها تؤثر بالسلب على تحصيل التلاميذ في اللغة العربية. وحتى في بقية المواد الدراسية. إنقال كاهل التلاميذ بمادة إضافية. وتشتيت ذهنهم في مرحلة حساسة من عمرهم و التأثير السلبي على قيم التلاميذ. واتتمائمهم الديني والوطني.

و هذا الاختلاف في الآراء يعتبر من أهم الاسباب التي جعلت نهتم بهذا الموضوع، كون قرار ادراج اللغة الانجليزية أحدث تغيير في المرحلة الابتدائية ،و من هنا يمكن القول بأن هذا القرار أحدث عدة تساؤلات حول آراء و اتجاهات الاساتذة حول تعليم هذه اللغة في التعليم الابتدائي. و

عليه فإن الاشكالية تتمحور حول تساؤل رئيسي: ما طبيعة اتجاهات الاساتذة نحو ادراج اللغة الانجليزية في الطور التعليمي الابتدائي؟.

تساؤلات الفرعية:

. هل توجد فروق ذات دلالة إحصائية في اتجاهات الاساتذة نحو ادراج اللغة الانجليزية في الطور التعليمي الابتدائي تغزى لمتغير الجنس؟.

. هل توجد فروق ذات دلالة إحصائية في اتجاهات الاساتذة نحو ادراج اللغة الانجليزية في الطور التعليمي الابتدائي تغزى لمتغير المستوى التعليمي؟.

. هل توجد فروق ذات دلالة إحصائية في اتجاهات الاساتذة نحو ادراج اللغة الانجليزية في الطور التعليمي الابتدائي تغزى لمتغير الخبرة المهنية؟.

. هل توجد فروق ذات دلالة إحصائية في اتجاهات الاساتذة نحو ادراج اللغة الانجليزية في الطور التعليمي الابتدائي تغزى لمتغير الحالة الاجتماعية؟.

2. الفرضيات:

1.2. الفرضية العامة:

للاساتذة اتجاهات ايجابية نحو ادراج اللغة الانجليزية في الطور التعليمي الابتدائي.

2.2. الفرضيات الجزئية:

- توجد فروق ذات دلالة إحصائية في اتجاهات الاساتذة نحو ادراج اللغة الانجليزية في الطور التعليمي الابتدائي تغزى لمتغير الجنس.

- توجد فروق ذات دلالة إحصائية في اتجاهات الاساتذة نحو ادراج اللغة الانجليزية في الطور التعليمي الابتدائي تغزى لمتغير المستوى التعليمي.

- توجد فروق ذات دلالة إحصائية في اتجاهات الاساتذة نحو ادراج اللغة الانجليزية في الطور التعليم الإبتدائي تغزى لمتغير الخبرة المهنية.

- توجد فروق ذات دلالة إحصائية في اتجاهات الاساتذة نحو ادراج اللغة الانجليزية في الطور التعليم الإبتدائي تغزى لمتغير الحالة الاجتماعية.

3- أهمية الدراسة:

تكمن أهمية الدراسة في النقاط التالية:

1. إبراز أهمية اللغة الإنجليزية: تسلط الدراسة الضوء على أهمية اللغة الإنجليزية وتأثيرها على تعلم اللغة العربية بشكل عام، مما يُعزز من وعي المجتمع بأهمية إتقانها.

2. حداثة الموضوع: تُعدّ الدراسة إضافة جديدة للأدب التربوية في مجال تعليم اللغة الإنجليزية في المرحلة الابتدائية، حيث تُركز على استكشاف تجربة تدريس اللغة الإنجليزية من الصف الثالث الابتدائي، مما يُعطيها أهمية كبيرة ويُضفي عليها صفة الواقعية والموضوعية.

3. تقديم مؤشرات علمية: تُقدم الدراسة مؤشرات علمية قيّمة حول أفضل الطرق لتدريس اللغة الإنجليزية في المرحلة الابتدائية، مما يُساعد المُعلمين على تطوير مهاراتهم وتحسين أدائهم في التدريس.

4. تحسين مستوى تعلّم اللغة الإنجليزية: تُساهم الدراسة في تحسين مستوى تعلّم اللغة الإنجليزية لدى التلاميذ في المرحلة الابتدائية، مما يُعزز من قدراتهم على التواصل والتفاهم مع الآخرين.

5. تشجيع البحث العلمي: تُشجع الدراسة على إجراء المزيد من البحوث العلمية في مجال تعليم اللغة الإنجليزية، مما يُساهم في تطوير هذا المجال وتحسين جودة التعليم.

4 - أهداف الدراسة:

تسعى هذه الدراسة إلى التعرف على اتجاهات أساتذة التعليم ابتدائي نحو إدراج اللغة الإنجليزية في المنهاج الدراسي، وذلك من خلال:

- الكشف عن طبيعة اختلافات آراء الأساتذة حول إدراج اللغة الإنجليزية حسب جنسهم.
- الكشف عن طبيعة اختلافات آراء الأساتذة حول إدراج اللغة الإنجليزية حسب مستواهم الدراسي.
- الكشف عن طبيعة اختلافات آراء الأساتذة حول إدراج اللغة الإنجليزية حسب خبرتهم المهنية.
- الكشف عن طبيعة اختلافات آراء الأساتذة حول إدراج اللغة الإنجليزية حسب حالتهم الاجتماعية.

5 - تحديد مصطلحات الدراسة:

5 - 1 الاتجاه:

لغويًا:

- ورد في لسان العرب: الجهة النحو، نقول كذا، و اتجهت إليك تجاه اي توجهت.

اصطلاحًا:

للاتجاه تعريفات متعددة التصورات النظرية التي حاولت تفسيره و من هذه التعريفات:

- فقد ذكر (المعاينة، 2010، ص 146) ان البورت Alport عرفه بأنه حالة من الاستعداد أو التأهب العصبي و النفسي تنظيم من خلال خبرة الفرد و تكون ذات تأثير توجيهي أو دينامي على استجابة الفرد لجميع الموضوعات و المواقف التي تستشيرها هذه الاستجابة.

- و نكر (دويدار، 2005، ص 157) ان " ثرستون" عرف الاتجاه "إنه درجة الشعور الايجابي او السلبي المرتبط ببعض الموضوعات السيكلوجية". و يقصد ثرستون بالموضوعات السيكلوجية اي رمز أو نداء أو قضية أو شخص أو مقال أو فكرة.

- يمكن تعريف الاتجاه عموماً بأنه " أسلوب منظم و منسق في التفكير و الشعور و رد الفعل إتجاه الناس و الافكار بشكل عام" و يمكننا التركيز على تعريف شامل للاتجاه و هو أنه " إستعداد وجداني مكتسب، أي أنه ليس فطرياً و هو ثابت نسبياً، يحدد سلوك الفرد و مشاعره إزاء ما يحيط به ". (بوخريسة ، 2006، ص 30).

- تعريف الاتجاه إجرائياً:

وهو الموقف الذي يتخذ الفرد أو الاستجابة التي يبديها إزاء شيء معين او حديث معين أو قضية معينة إما بالقبول او الرفض.

5 - 2 المفاهيم المرتبطة بالاتجاه:

يهدف هذا العنصر إلى توضيح الفروق الدقيقة بين مفهوم الاتجاهات والمفاهيم الأخرى التي غالباً ما تُستخدم بشكل متبادل أو تُربط بها الاتجاهات:

جدول رقم (01) يمثل المفاهيم المرتبطة بالاتجاه.

الفرق بين المفاهيم		المفاهيم
الرأي	الاتجاهات	الاتجاهات و الرأي
<ul style="list-style-type: none"> • الرأي هو موقف اختياري الذي يتخذه الفرد مسألة أو قضية متنازع عليها قابلة للجدل. • اختلاف حول مسألة جدلية اي يوجد فيها مجال لابداء الرأي. 	<ul style="list-style-type: none"> • الاتجاه وحالة نفسية قائمة وراء رأى الشخص أو اعتقاده فيما يتعلق بموضوع معين، من حيث رفضه لهذا الموضوع أو قبوله، و درجة هذا الرفض أو القبول. •خاصية تتعلق بمدى رفضه أو قبوله للفكرة أو موضوع أو قضية التي يقاس بشأنها أي ان هذه الخاصية تقيس درجة التأيد أو الرفض أو الحياد بالنسبة لموضوع معين. 	
(عبد الحليم، 2009، ص ص 27 – 28).		

الفصل الأول: الإطار المفاهيمي للدراسة

<ul style="list-style-type: none"> • نوع من التنبؤ أو التوقع بشيء ما و يمكن التعبير عنه بصورة لفظية. • يختلف عن الاتجاه من حيث العلاقة الوظيفية بالسلوك. • الرأي يتواجد عندما تعجز الاتجاهات عن تمكين الفرد أو الجماعة من مواجهة الموقف. • الرأي يعتمد جزئياً على الاتجاهات لذا فهو أقل عمقاً منها. 	<ul style="list-style-type: none"> • الاتجاه حالة نفسية أو تفضيلاً من نوع آخر بالاضافة الى وجود الاستعداد للاستجابة مسبقاً. 	
(أبو حويج، 2009، ص 65).		
<ul style="list-style-type: none"> • الرأي هو اعتقاد خال من الدافعية. • الرأي قابل للتحقق حيث يتناول الوقائع. • الرأي أكثر عرضة للتعبير من الاتجاهات. • الرأي أكثر نوعية و خصوصية من الاتجاهات. 	<ul style="list-style-type: none"> • الاتجاه تتسم بالدافعية. • الاتجاه لا تقبل التحقق لانها تتعلق بالجانب الوجداني أو الانفعالي. 	
(عبد الله و خليفة ، 2001، ص 292).		
<ul style="list-style-type: none"> • بينما الرأي يعد عرضة للتغيير اذا لم تعد الشواهد أو الحقائق مؤكدة له فهو عبارة عن اعلان وجهة نظر تتغير وفقاً لتغيير الموقف ذاته. • الرأي يعد بمثابة متغير تابع يمكن ملاحظته. 	<ul style="list-style-type: none"> • الاتجاه حالة من الاستعداد أو التأهب العقلي ذات دوام نسبي. • ولا يعني ان الاتجاهات لا تتغير نهائياً فهي تغيير إلا أن تغييرها ليس بنفس البساطة و السرعة التي يتغير بها الرأي. • الاتجاه متغير بسيط أو بناء افتراضي يقف خلف الرأي. 	
(خليفة وشحاته ، 1994، ص 22 - 23).		
<ul style="list-style-type: none"> • فحين يرتبط الرأي بكثير من الجوانب الجدل و النقاش او الخلاف الذي يدور حول موضوع الرأي. • لكن في الرأي لا يستخدم الا اسئلة قليلة كما يعبر عن النتائج في قياس الرأي العام في شكل نسب مئوية. 	<ul style="list-style-type: none"> • تكونت الاتجاهات بفعل التنشئة الاجتماعية للفرد من السنين الاولى من حياته و يفعل العوامل الثقافة المختلفة ايضاً. • في الاتجاه يستخدم العديد من الاسئلة و يعتمد في قياس الاتجاه على اعطاء درجات للفرد تعكس شدة الاتجاه لديه. 	
(ابو نبيل، 2009، ص 370).		
<p style="text-align: center;">الميل</p> <ul style="list-style-type: none"> • أن الميل عبارة عن اهتمام الفرد بموضوع محدد بذاته أكثر من اهتماماته بموضوع آخر. بحيث يقبل عليه تلقائياً ويتحدث عنه. وينشغل به في أغلب الأحيان. ويسعد بمزاولته دون ملل. ويبذل فيه الجهد والمال أكثر مما يبذله في غيره. لذلك يشير الميل إلى ما يحبه الإنسان وما يكرهه مما يؤثر على سلوكياته بشكل عام حيث يسعى دائماً إلى ما يحبه ويتجنب ما يكرهه. فالميل يرتبط بتفضيل الشخص لأمر ما دون سواه. وهو ناتج عن إحسابه به ومشاعره نحوه. فهو يتعلق بنواحي ذاتية ليست محل خلاف أو نقاش. 	<p style="text-align: center;">الاتجاهات</p> <ul style="list-style-type: none"> • الاتجاه فيرتبط باعتقاد الفرد في أمر أكثر من اعتقاده في غيره. وهو ناتج عن تفكيره العقلائي المرتبط بحالته النفسية. فالشخص مثلاً يفضل دراسة الموسيقى لتكون مهنته في المستقبل (ميل). ولكنه يرفض مزاولتها في الملاهي الليلية (اتجاه). 	<p>الاتجاهات و الميل</p>

الفصل الأول: الإطار المفاهيمي للدراسة

(الزغبي، 2013، ص ص 183-184).		
القيم	الاتجاهات	الاتجاهات و القيم
<ul style="list-style-type: none"> • القيم هي عبارة عن تنظيم خاص لخبرة الفرد ينشأ هذا التنظيم للفرد. وهذا التنظيم أو هذه القيمة توجه سلوك الفرد في مواقف حياته اليومية وتساعده على الحكم على الأشياء والمثيرات والعناصر بالمفاعلة في البيئة، وذلك أثناء سعي الفرد لتحقيق هدف ما. 	<ul style="list-style-type: none"> • الاتجاه فإنه أيضا تنظيم خاص لخبرة حادة ومتكررة وتوجه أيضا سلوك الفرد ولكن في منطقة الهدف أو الغرض حيث تكون الأولوية للاتجاه سابقا في ذلك القيمة التي كانت فعالة في مرحلة البحث أو السعي لتحقيق الغرض أو الهدف. 	
(البهي السيد، عبد الرحمن، 1999، ص 257).		
<ul style="list-style-type: none"> • تعكس القيم عمليات الانتقاء والتقييم النسق لسلوك الأفراد حيث تدور وتتمركز اتجاهات الفرد حول هذه القيم. • تختلف القيم من مجتمع إلى مجتمع آخر وتتضمن القيم جوانب نظرية ومادية واقتصادية واجتماعية وسياسية وأخلاقية وجمالية مختلفة. 	<ul style="list-style-type: none"> • الاتجاه هو حالة من الاستعداد لو التأهب العصبي والنفسي تنظم من خلال خبرة الشخص وتكون ذات توجيه تأثيري أو دينامي على استجابة الفرد للجميع الموضوعات والمواقف التي تثيرها هذه الاستجابة. • والاتجاه استعداد مكتسب ومتعلم وهو علاقة بين فرد وموضوع من موضوعات البيئة. 	
(عماشه، 2010، ص 45).		
<ul style="list-style-type: none"> • في حين أن القيمة تشير الى معتقد واحد؛ وتشتمل على ضرب من ضروب السلوك المفضلة أو غاية من الغايات. • بينما تتركز القيمة على الأشياء والمواقف. 	<ul style="list-style-type: none"> • تشير الاتجاه إلى تنظيم مجموعة من للمعتقدات التي تدور حول موضوع أو موقف محدد. • يركز الاتجاه حول موقف أو موضوع محدد. 	
(خليفة و شحاته، 1994، ص 43).		
الغريزة	الاتجاهات	الاتجاهات و الغريزة
<ul style="list-style-type: none"> • تعتبر الغريزة فطرية يولد الإنسان مزوداً بها مما يساعده على التفاعل مع البيئة المحيطة والتكيف معها دون أن يكون له خبرة سابقة بها. • فالغريزة تنشط السلوك وتوجهه للاستجابة التلقائية لأية خبرات تصادفه في البيئة التي يعيش فيها الفرد. ولهذا فإن من الصعب تغيير الغريزة أو تعديلها عند الكائن لارتباطها بدوافعه وحاجاته الأساسية والثانوية. 	<ul style="list-style-type: none"> • اما الاتجاه فإن مفهومه يرتبط بالموقف الذي تتعرض له. فالاتجاهات تتكون بفعل المحددات الثقافية بعكس الغرائز. ويمكن للاتجاه أن يترجم إلى السلوك كما يمكن أن يبقى كامناً. مثلاً: كل الأمهات يشعرن بعاطفة الأمومة (غريزة) ولكن بعضهن يحددن النسل لظروف صحية أو اقتصادية (اتجاه). 	
(الزغبي، 2013، ص 183).		

- أساتذة التعليم الابتدائي:

- فالمعلم هو ذلك الشخص الذي يقوم بمهمة التعليم أو الشخص المسؤول للمفوض من طرف المجتمع لتربية وتعليم أبنائه، أو للمسؤول عن تطبيق للمنهاج الدراسي في المدرسة. (عبد النبي، 2016، ص 12).

- اذا كان التعليم الابتدائي يحتاج في تحقيق وظيفته إلى خلفية تربوية تنظيمية تتصف بالمرونة والقابلية للتجديد لمواكبة التطورات الحاصلة، مع مراعاة الجانب الإنساني في العلاقات الاجتماعية. والمدرسة لا تصنع الخبرة بواسطة الهياكل الإدارية والتشريعات فحسب بل لابد أن تجمع في قاعاتها أعدادا من المدرسين، والمدرس الحقيقي كما يرى (جون ديوي) هو الذي يدرّب طلابه على استخدام الآلة العملية ويشترك معهم في تحقيق نمو ذاتي يصل إلى أعماق الشخصية ويمتد إلى أسلوب الحياة. كما يجب أن ينفذ السياسة التربوية ويربطها بالمجتمع، ويربط بين البرامج والأهداف ويعمل على تجسيدها ومنه فلا بد للمعلم أن يكون في المستوى المطلوب الذي تقوم عليه العملية التعليمية في المدرسة. (لشهب وبراهمي، 2017، ص ص 228 . 229).

- تعريف أساتذة التعليم الابتدائي إجرائياً:

أساتذة التعليم الابتدائي هم المعلمون الذين يقومون بتدريس التلاميذ في الصفوف الأولى من التعليم الأساسي، حيث يدرّسون مجموعة متنوعة من المواد الأساسية ويساهمون في تطوير المهارات الأكاديمية والاجتماعية للأطفال.

- تعريف التعليم الابتدائي:

التعليم الابتدائي على أنه أول لبنة في النظام التربوي الجزائري حالياً و تتميز لكونها أول فرصة تتاح للطفل من أجل تربية نظامية يتولاه فيها مربون مختصون في مجالهم التربوي، فإن كان الطفل قد أخذ عن أسرته لغة قومه و عاداتهم، فإن المدرسة تعيد تشكيل ما قد إكتسبه من الوسط العائلي و تدوم فترة المدرسة الابتدائية 5 سنوات و ذلك طبقاً للمنشور الوزاري رقم (246-247)

الصادر في 04/06/2003 و الذي بموجبه تم التخفيض من مدة التعليم الابتدائي إلى 5 سنوات. (لكحل، 2003، ص 2).

. تعريف التعليم الابتدائي إجرائياً:

التعليم الابتدائي هي المرحلة الأولى من مراحل التعليم الرسمية، وتستهدف الأطفال في سن مبكرة، ما بين سن 6 و 10 سنوات، تهدف هذه المرحلة إلى تزويد الأطفال بالمعارف والمهارات الأساسية التي تشمل القراءة، الكتابة، الحساب، والعلوم الأساسية، إلى جانب تنمية مهاراتهم الاجتماعية والعاطفية.

. اللغة الانجليزية:

. لغة جرمانية أنشأت في إنجلترا، و هي ثالث اكبر اللغات الام انتشارا في العالم (402 مليون نسمة تعداد 2002) بالاضافة انتشارها الكبير في العالم بسبب التأثيرات العسكرية الاقتصادية و الثقافية و العلمية و السياسية للامبراطورية البريطانية و من بعدها الولايات المتحدة الأمريكية. (كحول، 2021، ص ص 131 . 132).

. تعريف اللغة الانجليزية إجرائياً:

اللغة الإنجليزية في المرحلة الابتدائية تُعرف بأنها عملية تدريس وتعليم اللغة الإنجليزية للأطفال في سن مبكرة، عادةً بين سن السادسة والثانية عشرة، داخل المدارس الابتدائية. تهدف هذه العملية إلى بناء أساس قوي في مهارات اللغة الأساسية مثل القراءة، والكتابة، والاستماع، والتحدث، بالإضافة إلى تعزيز الفهم الثقافي والوعي اللغوي. تساعد هذه المرحلة على تهيئة التلاميذ لاستكمال دراستهم في المراحل التعليمية اللاحقة بكفاءة أعلى وفهم أعمق للغة الإنجليزية.

6 - الدراسات السابقة:

6.1 الدراسات المتشابهة:

صاحب الدراسة	عنوان الدراسة	مجتمع وعينة الدراسة	منهج الدراسة	ادوات جمع البيانات	النتائج الدراسة
بثينة عابد عبد الله الصاعدي (2012)	واقع تدريس اللغة الانجليزية في المرحلة الابتدائية بالمملكة العربية السعودية	مجتمع الدراسة جميع تلميذات الصف الاول المتوسط في مدارس مكة المكرمة الحكومية الاهلية. عينة الدراسة ككل (603) وهي عينة عشوائية.	منهج وصفي	اختبار التحصيلي	- توجد فروق ذات دلالة إحصائية في مهارة التصرف على المفردات التي تدرس في المرحلة الابتدائية بين متوسط درجات التلميذات اللاتي بدأن دراستها منذ الصف الأول و اللاتي بدأن دراستها الصف السادس الابتدائي . - توجد فروقات دلالة إحصائية مهارة التراكيب اللغوية التي تدرس في المرحلة الابتدائية بين متوسط درجات التلميذات اللاتي بدأن دراستها منذ الصف الأول و اللاتي بدأن دراستها الصف السادس الابتدائي . - توجد فروق ذات دلالة احصائية في مهارة الكتابة و الاستماع و كذلك مهارة المحادثة و القراءة التي تدرس في المرحلة الابتدائية بين متوسط درجات التلميذات اللاتي بدأن دراستها منذ الصف الأول و اللاتي بدأن دراستها في الصف السادس الابتدائي . اظهرت نتائج هذه الدراسة استفادة تلميذات المرحلة الابتدائية اللاتي بدأن منذ الصف الأول و اللاتي بدأن من الصف السادس من تدريس اللغة الإنجليزية.
حوري بن فرج و رندة بن تهامي (2023)	آفاق تعليم اللغة الانجليزية في طور الابتدائي	تمثل مجتمع الدراسة معلمي اللغة الانجليزية السنة الثالثة ابتدائي عينة 30 مدرسة	منهج وصفي تحليلي	الاستبيان	تعليم اللغة الانجليزية في طور الابتدائي لقي رواجاً في المجتمع الجزائري من معلمين وتلاميذ وأولياء وكذلك الأسرة التربوية. -تلاميذ السنة الثالثة ابتدائي لهم دافعية لدراسة اللغة الانجليزية أكثر من اللغة الفرنسية. - فكرة تدريس اللغة الانجليزية في طور الابتدائي ستنجح بتكوين جيل متمكن من هذه اللغة مستقبلاً. - صعوبة التفريق بين اللغة الفرنسية والانجليزية لدى تلاميذ السنة الثالثة

<p>ابتدائي باعتبار أن كلا اللغتين جديدتين على التلميذ. -يؤثر تعلم اللغة الانجليزية في الابتدائي تأثير ايجابيا على المعجم اللغوي للمتعلم فهي تنمي قدراته العقلية وتساعد على اكتساب ثروة لغوية. -يمكن اعتبار تعليم اللغة الانجليزية في الطور الابتدائي أمر سياسي لأنه يخدم الدولة مستقبلا كون اللغة الإنجليزية اللغة المتداولة في محافل الدولية. -الاعتماد على اللغة الإنجليزية في الطور الابتدائي والاستغناء على اللغة الفرنسية لان هذه الأخيرة أصبحت لغة لأملها فقط. -نعد الإناث أكثر رغبة في تعلم اللغة الإنجليزية من الذكور. فكرة تعليم اللغة الإنجليزية في الطور الابتدائي ناجحة حالها لكن مستقبلا لا يمكن معرفة مدى نجاحها. من بين الملاحظات التي قدمها المعلمون في فائدة تعليم اللغة الانجليزية إعادة النظر في المنهاج للمقرر على التلاميذ. -تعليم اللغة الإنجليزية لل طور الابتدائي له آفاق مستقبلية تكمن في إنتاج جيل متمكن من لغة العالم يطلعنا على الثقافات الغربية. - حاليا المدرسة الجزائرية تتبع معايير الجودة في تعليم اللغة الانجليزية لتلاميذ السنة الثالثة ابتدائي .</p>					
<p>لا توجد فروق ذات دلالة إحصائية على مستوى الدلالة ($a < 0.05$) بين متوسطات مجالات المشكلات التي تواجه معلمي اللغة الانجليزية في تدريس المرحلة الأساسية الدنيا في مدارس مديرية نابلس من وجهات نظرهم تعزى لمتغير الجنس و لمتغير المؤهل العلمي و جامعة التخرج، و ايضا لموقع المدرسة و عدد الدورات التدريبية.</p> <p>- لا توجد فروق ذات دلالة إحصائية على مستوى الدلالة ($a < 0.05$) بين متوسطات مجالات المشكلات التي تواجه معلمي اللغة الانجليزية في تدريس المرحلة الأساسية الدنيا في مدارس مديرية نابلس من وجهات</p>	<p>استبيان</p>	<p>وصفي تحليلي</p>	<p>مجتمع الدراسة جميع معلمي اللغة الانجليزية بلغ عددهم 408 عينة الدراسة 116 و هي عينة عشوائية.</p>	<p>المشكلات التي يواجهها معلمو المرحلة الأساسية الدنيا في تدريس اللغة الانجليزية في مدارس مديرية نابلس</p>	<p>تمارا مشهورا صايل حليبي (2015)</p>

الفصل الأول: الإطار المفاهيمي للدراسة

نظرهم تعزى لمتغير سنوات الخبرة.					
عدم وجود فروق ذات دلالة إحصائية بين متوسطات آراء المعلمين و المعلمات نحو اسباب تعلم التلاميذ مادة اللغة الانجليزية و ذلك باختلاف جنسهم و مؤهلاتهم العلمية و عدد سنوات خبراتهم.	استبيان	المنهج الوصفي التحليلي.	تكون مجتمع الدراسة من جميع معلمي و معلمات مادة اللغة الانجليزية حيث تم اخيار العينة بطريقة عشوائية و التي تكونت من (91) فردا بنسبة 46% من اجمالي ثمان مديريات محافظة عدن	أسباب تدني مستوى تحصيل التلاميذ مرحلة التعليم الاساسي في تعلم اللغة الانجليزية من وجهة نظر معلمي المادة بمحافظة عدن	عبد السلام عوض ليهص و ادريس سلطان أحمد مقبل (2019)

• تعقيب على الدراسات السابقة:

1. اوجه التشابه:

- الدراسة الحالية تتوافق مع الدراسات السابقة في النقاط التالية:
- ان اغلب الدراسات التي تطرقنا إليها اشتركت مع الدراسة الحالية عل أهمية تعليم اللغة الانجليزية في مرحلة التعليم الابتدائي.
- استخدمت الدراسة الحالية المنهج الوصفي و نفس الشيء بالنسبة للمعظم الدراسات السابقة.

- إن الدراسة الحالية تتوافق مع الدراسات السابقة في ادوات البحث و هي الاستبيان.
- استخدمت الدراسة الحالية الاساتذة كمجتمع للدراسة، و نفس الشيء بالنسبة للدراسات السابقة.

2. اوجه الاختلاف:

- تمثل اختلاف بين الدراسة الحالية و الدراسات السابقة في عينة الدراسة حيث اختلفت من دراسة الى اخرى ففي دراسة بثية عابد عبد الله الصاعدي مجتمع الدراسة جميع تلميذات الصف الاول المتوسط في مدارس مكة المكرمة الحكومية الاهلية عينة الدراسة ككل (603) و هي عينة عشوائية، و دراسة حورية بن فرج و زبدة بن تهامي تمثل مجتمع الدراسة معلمي اللغة الانجليزية السنة الثالثة ابتدائي عينة 30 مدرسة ، و دراسة تمار مشهور صايل الحلبي تمثلت العينة في العينة الطبقية العشوائية بلغ حجمها 212 اي نسبة 51.96% من مجتمع الدراسة تم توزيعها بمدارس المديرية و تم استيراد 116 بنسبة 28.4 % و هي العينة النهائية للدراسة.

3. الاستفادة من الدراسات السابقة:

- اوجه الاستفادة من الدراسات السابقة في البحث الحالي في:
- ساعدت الدراسات السابقة في إثراء الجانب النظري للدراسة.
- تحديد ادوات الانسب لجمع البيانات.
- الاستفادة من المراجع و الكتب و المجالات العلمية التي استخدمت في هذه الدراسة.
- اتاحت الدراسات السابقة للدراسة الحالية اختيار الاساليب الاحصائية التي يمكن استخدامها.

الفصل الثاني:

الاتجاهات

• تمهيد.

1. أهمية الاتجاهات.
 2. خصائص الاتجاهات.
 3. مكونات الاتجاهات.
 4. العوامل المؤثرة في الاتجاهات.
 5. وظائف الاتجاهات.
 6. أنواع الاتجاهات.
 7. مراحل تكوين الاتجاهات.
 8. طرق تعديل الاتجاهات وتغييرها.
 9. قياس الاتجاهات.
 10. نظريات الاتجاهات.
- خلاصة الفصل.

تمهيد:

يُعدّ الاتجاه بمثابة القوة الدافعة التي تُحرّك الفرد نحو تحقيق أهدافه. فمن خلال اتّباع اتجاه معين، يُصبح السعي وراء تحقيق الرغبات أسهل وأكثر تنظيماً. ولأنّ الإنسان كائنٌ اجتماعيٌّ بطبعه، يسعى للتفاعل مع المجتمع والدخول في الجماعات. وضمن هذه الجماعات، يُشارك الفرد أفكاره واهتماماته مع الآخرين، ويُساعدهم في تخطّي العقبات التي قد تُواجههم.

1- أهمية الاتجاهات:

- يرى الباحثون في سيكولوجية الشخصية. أن الشخصية في جانب كبير منها ما هي إلا مجموعة الاتجاهات النفسية التي تتكون عند الشخص فتؤثر في عاداته وميوله وعواطفه وأساليب سلوكه المختلفة. وأنه على قدر توافق الاتجاهات النفسية وانسجامها واتساقها تكون قوة الشخصية. وعلى قدر فهمنا لاتجاهات الفرد يكون فهمنا لحقيقة شخصيته.

ومن وجهة النظر الاجتماعية تكمن أهمية الاتجاهات في أنها أحد المحددات الرئيسة الضابطة والموجهة والمنظمة للسلوك الاجتماعي. وعلى ذلك فإن أي تغيير اجتماعي يتطلب أولاً معرفة الاتجاهات السائدة بين أفراد المجتمع. ومعرفة مدى قابليتها للتعديل والتحويل نحو التغيير المرغوب فيه. إذ إن تكون اتجاهات جديدة تتعارض مع ما قد يوجد من اتجاهات متصلة وراسخة في النفوس. كثيراً ما يؤدي إلى التفكك والاضطراب. ويعوق حدوث ما يُرمى إليه من تطور وتقدم.

تلعب الاتجاهات دوراً حاسماً في التعليم والأداء. لأن مشاعر المتعلمين واتجاهاتهم نحو المواد الدراسية والنشاطات المدرسية الأخرى. وكذلك اتجاهاتهم نحو زملائهم ومعلميهم وذواتهم تؤثر في قدرتهم على تحقيق الأهداف التعليمية. لأن التعلم الذي يؤدي إلى تكوين اتجاهات نفسية مناسبة لدى المتعلمين يكون أكثر جدوى من التعلم الذي يؤدي إلى اكتساب المعرفة فقط. ويعود سبب ذلك إلى أن الاتجاهات النفسية تبقى أثارها ويحتفظ بها لمدة طويلة. بينما تخضع

الخبرات المعرفية بصورة عامة لعوامل النسيان. كما تؤثر الاتجاهات في قدرتهم على التفاعل الاجتماعي. والعمل المشترك مع الآخرين. وفي قدرتهم على تحقيق ذواتهم. وبالتالي تؤثر في قدرتهم على التكيف والاستجابة للتغيرات المستمرة التي يواجهونها في المجتمع من حولهم. (داود و العدوان، 2023، ص ص 108. 109).

- ترجع أهمية الاتجاهات إلى أنها تشير إلى الكيفية التي سيسلك بها الناس في المواقف المستقبلية. وما دام يوجد إتجاه إيجابي بالاقبال نحو شخص أو شيء أو نشاط مدرسي، فإن الاحتمال كبير في أن يدفع ذلك الاتجاه للتقدم في المدرسة. وما دامت هناك إتجاهات سلبية نحو المدرسة فإن ذلك يؤدي إلى تعويق مستوى التعلم. وينبغي للمدرس أن يكون على علم باتجاهات التلاميذ نحو هذه العوامل التي تكون ذات دلالة كبيرة في العملية التربوية.

إن أهمية الاتجاهات في عملية التعلم وفي الحياة تفرض على المدرسة الحديثة أن تضمن أهدافها الاعتراف باتجاهات التلاميذ فالمدرس المنتج والذي يجعل الاتجاهات تتكامل مع نمو المعرفة والمهارات والميول، وينبغي للمدرس أن يسعى إلى تحقيق الأهداف الآتية بصفة خاصة:

- 1 - تشجيع الاتجاهات السليمة (أو المرغوب فيها).
- 2 - القضاء على الاتجاهات غير السليمة (أو غير المرغوب فيها) .
- 3 - التمهيد لتنمية اتجاهات جديدة أوسع . (رضوان، 2008، ص ص 149 -150).

2- خصائص الاتجاهات:

- اشارت معظم الكتب في علم النفس الاجتماعي الى العديد من الخصائص التي تميز الاتجاهات من وجهة النظر النفسية و الاجتماعية، و يحدد احمد علي حبيب (2007، ص ص 96-97) أهم هذه الخصائص يمكن تلخيصها في مايلي:

- 1 - الإتجاهات النفسية مكتسبة ومتعلمة - وليست موروثة .
 - 2 - الاتجاهات لا تتكون في فراغ ولكنها تتضمن دائماً علاقة بين فرد وموضوع من موضوعات البيئة.
 - 3 - تعدد الاتجاهات حسب المثيرات المرتبطة بها.
 - 4 - الاتجاهات النفسية لها خصائص إنفعالية.
 - 5 - يمثل الإتجاه النفسي الإتساق والإتفاق بين استجابات الفرد للمثيرات الاجتماعية مما يسمح بالتنبؤ باستجابة الفرد لبعض المثيرات الاجتماعية المعينة.
 - 6 - الاتجاه النفسي قد يكون محددًا أو عامًا .
 - 7 - الاتجاه النفسي يقع بين طريق متقابلين أحدهما موجب والآخر سالب أي التأييد المطلق والمعارضة المطلقة.
 - 8 - الاتجاه النفسي تغلب عليه الذاتية أكثر من الموضوعية من حيث محتواه ومضمونه المعرفي مثال ذلك : أن مجموعة من الأفراد قد شهدوا بألسنتهم أنهم يؤيدون الديمقراطية أو الاشتراكية التعاونية بكل جوارحهم ثم يكون لكل فرد منهم مفهومه الخاص عن هذه الموضوعات.
 - 9 - الاتجاهات النفسية تتفاوت في وضوحها وجلالتها فمنها ما هو واضح المعالم ومنها ما هو غامض .
- مثال : فمن الناس من يكون لديه اتجاه واضح نحو حزب معين فهو يعرضه ويعلم بماأخذه التي يعارضه بسببها في حين نجد من الأفراد من يكون لديه اتجاه موجب نحو العلوم الطبيعية و لكن ليس لديه مفهوم واضح عن العلوم الطبيعية والتميز بين النواحي النظرية والتطبيقية.

10 - يختلف الاتجاهات النفسية من حيث درجة ترابطها ومقدار التكامل بين بعضها البعض.

11 - إتجاهات النفسية لها صفة الثبات النسبي والاستمرار النسبي ولكن من الممكن تعديلها وتغييرها تحت ظروف معينة .

12 - الاتجاه النفسي قد يبقى قويا على مر الزمن ويقاوم ظروف التعديل والتغيير وهذا راجع إلى :

أ - زيادة درجة وضوح معالمه عند الفرد .

ب - عندما تكون له قيمة وأهمية كبيرة في تكوين معتقدات الفرد و شخصيته.

3- مكونات الاتجاهات:

فمن المعروف منذ القدم ان للانسان ثلاثة جوانب الاول هو الجانب المعرفة knowing و الثاني هو الشعور feelings و الثالث هو الفعل Acting. هذه الجوانب الثلاثة للانسان انعكست تماماً في الثلاثة عوامل التي غالباً ما تكون الاتجاه و التي يمكن عرضها على النحو التالي:

3 - 1 المكون المعرفي: cognitive component

- يتضمن المكون المعرفي كل ما لدى الفرد من عمليات إدراكية ومعتقدات وأفكار تتعلق بموضوع الاتجاه ويشمل ما لديه من حجج تقف وراء تقبله لموضوع الاتجاه. فإذا كان الموضوع في جوهره عملية تفضيل موضوع على آخر فإن هذه العملية تتطلب بعض العمليات الفعلية كالتمييز والفهم, ويتضح المكون المعرفي للاتجاه في حالة قياس الاتجاه نحو المرأة للعمل ويتمثل ذلك في مدى قدرتها على العمل ومدى قيامها به. (المعاينة، 2010، ص 147).

3 - 2 المكون الوجداني: Affective component

- عرفه عبد الله و خليفة (2001، ص 283) بأنه يشير الى مشاعر الفرد و انفعالاته نحو موضوع الاتجاه.

- و يشير هذا المكون إلى المشاعر الانفعالية مثل حب أو كراهية موضوع الاتجاه . كما تتضمن المشاعر الايجابية دائماً كاحترام رالحب والتعاطف . أما المشاعر السلبية فتشير الى الدونية والحقد والكراهية والاشمئزاز . و يعتبر المكون الوجداني من أكثر المكونات أهمية بالنسبة للاتجاه . (الطواب ، 2007، ص 214).

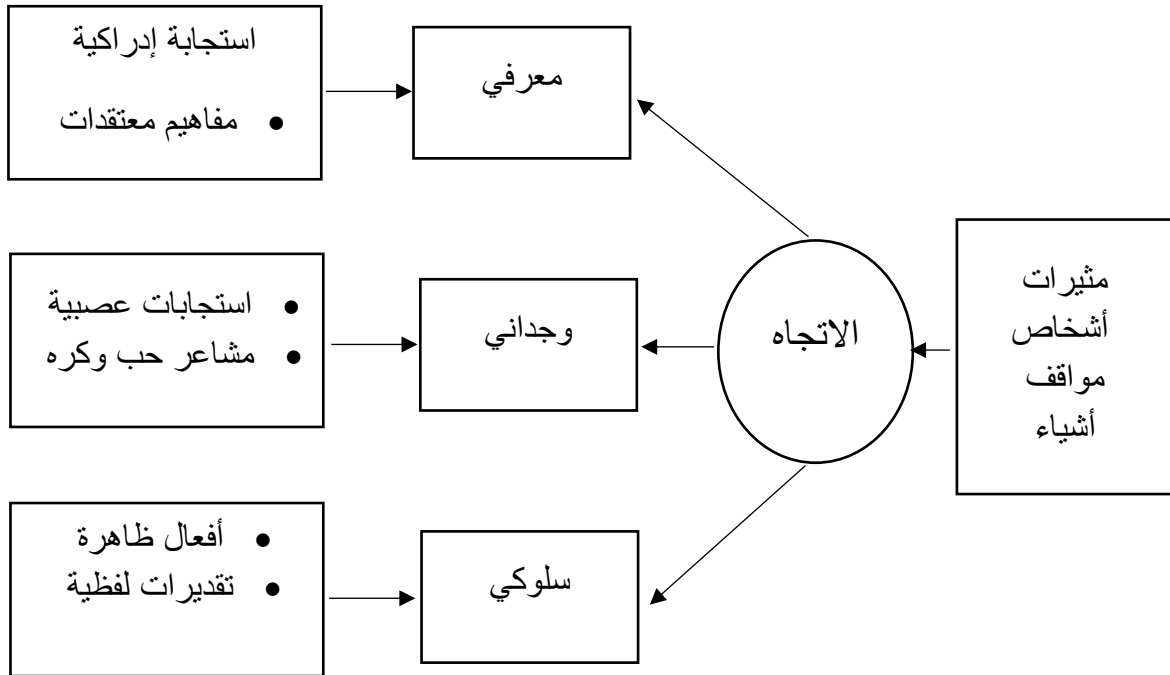
3 - 3 المكون النزوعي، السلوكي : conative component

- أشار اليه دويدار (2005، ص 160) بأنه يتضمن الاستعداد السلوكي المرتبط بالاتجاه.

- الاتجاهات هي موجّهات لسلوك الفرد فهي اما تدفعه الى التصرف على نحو ايجابي نحو موضوع ما او الى التصرف على نحو السلبي. معنى ذلك ان الاتجاه مكون أدائي نزوعي يوجه سلوك الفرد تجاه موضوع ما، هذه الوجهة قد تكون سلبية أو ايجابية. (عماشه، 2010، ص 31).

3 - 4 و قد يتفوق مكون على المكونات الاخرى حيث يطغى الجانب المعرفي على الجوانب السلوكية و الانفعالية او العكس، او يكون لديك اتجاه نحو موضوع ما دون ظهور المكون المعرفي على الاقل، و يكون الاتجاه بهذه الحالة غير قوي، اي انه قابل للتغيير و التعديل مقارنة بالاتجاهات التي تتميز بقوة المكونات الثلاثة و خصوصاً المكون السلوكي و الانفعالي. (العتوم، 2009، ص 198).

مكونات الاتجاهات



4 - العوامل المؤثرة في الاتجاهات:

هناك العديد من العوامل التي تؤثر في الاتجاهات نوجزها في ما يأتي:

4 - 1 الدوافع والحاجات:

- تعد الدوافع والحاجات من أهم العوامل التي تؤثر في الاتجاه وذلك باعتبار أن هذه الدوافع والحاجات من أهم القوى التي تؤثر في الفرد وتحرك سلوكه. كما يتوقف مدى استعادة الفرد من جميع الوسائل الثقافية والحضارية ومدى تقبل الآخرين له، و مدى تيسير إشباع هذه الحاجات وتكون الاتجاهات سلبية نحو المواقف والأشخاص التي تعوق عملية الإشباع.(الفاخري، 2018 ، ص 28).

- تعمل الحاجات والدوافع والرغبات والأهداف على تكوين وتشكيل الاتجاهات، فهي تعتبر بمثابة القوى المحركة للفرد على العمل والنشاط وهي التي توجهه نحو الأشياء والأهداف المرغوب فيها.

كما أنها تحدد مدى استجابته للمؤثرات المحيطة به، فتوجهه إلى أشياء بعينها وينجذب إلى أهداف خاصة لأنها تحقق له حاجاته. ومن هنا كان اختلاف اتجاهات الأفراد في المجتمع الواحد. (عماشه، 2010، ص 28).

4 - 2 المؤثرات الثقافية:

- تلعب الثقافة دوراً هاماً في تشكيل اتجاهاتنا بما تشمله من نظم دينية أخلاقية واقتصادية وسياسية. فالإنسان يعيش في إطار ثقافي يتألف من العادات والتقاليد، والاتجاهات والمعتقدات والقيم وهذه جميعاً تتفاعل تفاعلاً ديناميكياً يؤثر في الفرد من خلال علاقاته الاجتماعية مع بيئته سواء أكانت أسرته أو مدرسته، بمعنى أن مختلف الجماعات التي ينتمي إليها الفرد تؤثر في اكتسابه لاتجاهاته ومعتقداته. (حبيب، 2007، ص 103).

ويمكن النظر أيضاً إلى تكوين الاتجاهات من زاوية أخرى وهي التعرف على بعض العوامل التي تؤدي إلى ظهورها وتتميتها في المجتمع، بعض هذه العوامل حضارية مثل الانظمة الدينية والاجتماعية والسياسية والاقتصادية التي يعيش فيها الفرد كما أن بعض هذه العوامل يعود إلى عضوية الفرد في جماعات أولية مثل الأسرة والمدرسة وجماعات الاقران وغير ذلك، و تعود بعض هذه العوامل إلى شخصية الفرد ذاته. (الطواب، 2007، ص 220).

4 - 3 اثر شخصية الفرد:

- تلعب سمات شخصية الفرد دوراً في تكوين اتجاهاته و تتميتها، فالإنسان يميل إلى تقبل الاتجاهات التي تتفق مع سمات شخصيته و يدعم وجودها باستمرار، و يرفض الاتجاهات التي تتعارض مع هذه السمات.

ويرى عمر (1988) أن الإطار المرجعي للفرد يمثل جوهر شخصيته ومفتاحها. حيث ينعكس مباشرة على نمط تفكيره وأسلوب معالجته للأمور ويكون بمثابة الأساس الذي يبني عليه اتجاهه النفسي إيجاباً أو سلباً.

كما يرى الفقي (1984) من خلال دراسته على دور الأبعاد الأساسية للشخصية مثل الانطواء والانبساط والتسلط والخضوع في نمو الاتجاهات النفسية المحافظة والمتطرفة أن هناك ارتباطاً قوياً بين السمات العامة لشخصية الفرد وبين اتجاهاته التي يكونها ويطورها نحو ظاهرة ما. (الزعبي، 2013، ص ص 190-191).

4 - 4 عضوية الجماعة في تكوين الاتجاهات:

- كل فرد هو عضو في جماعة معينة وقد يكون الفرد عضواً في أكثر من جماعة ولهذا فإن اتجاهات أي فرد تعكس معتقدات جماعته ومعاييرها إذا كانت هذه الجماعة متماسكة. لهذا فإن ضغط الجماعة على الفرد عامل هام في تكوين اتجاهاته. فكثير من اتجاهات التلاميذ نحو إكمال الدراسة أو عدم إكمالها تتحدد من خلال اتجاهات زملائهم وأصدقائهم المقربين منهم في المدرسة لأن تأثير هؤلاء الأصدقاء قويا، ولذا فإن التوحد مع بعض الشخصيات الاجتماعية يكون له دورا هام في اكتساب بعض الاتجاهات الاجتماعية لدى كثير من الأفراد. (المعاينة، 2010، ص 157).

4 - 5 المؤثرات الوالدية:

- يعتبر الوالدان من أقوى العوامل المؤثرة في تكوين اتجاهات الفرد وسائر أعضاء الأسرة حيث وجد أن أكثر اتجاهات الفرد تتأثر إلى حد كبير باتجاهات والديه وذلك من خلال عملية التطبيع الاجتماعي. وقد بنيت الدراسات التي انصبحت على طريقة تكوين التحيز الجنسي في الطفل الناشئ أن اتجاهات التعصب ضد بعض الأجناس لا تكون موجودة عند الطفل الصغير وإنما تتكون بالتدريج عنده بعد أن يبدأ في التعرف على اتجاهات والديه ومعتقداتها، وهذه الاتجاهات تبقى آثارها في شخصية الفرد وفي توجيه سلوكه حتى في الكبر.

وهنا نجد أن اتجاهات الأفراد ذوي التأثير المهمة على الطفل لا تقل أهمية كعوامل غير مباشرة عن تأثير تلك العوامل ذات التأثير المباشر مثل صحة الأم والتغذية والسن والعوامل الأخرى.

وصحيح أن الأم لا يمكنها أن تؤثر مباشرة على طفلها الذي لم يولد بعد عن طريق أفكارها أو مشاعرها إلا إذا كانت مصحوبة بضغط وجدانية حادة ومستمرة. وتعد الاتجاهات الموجودة في هذه الفترة مهمة لأنها تعمل كأسس لاتجاهات الأمومة نحو الطفل بعد الميلاد. وكذلك نحو الدور الذي سيقوم به الوالدان. ونحو طريقة تهذيب الطفل خلال السنوات التكوينية المبكرة من حياته. وما يصدق على اتجاهات الام يصدق على اتجاهات الاب وبدرجة أقل على اتجاهات الأشقاء وباقي أعضاء الأسرة. (عماشه، 2010، ص ص 29-30).

5 - وظائف الاتجاهات:

- لابد للاتجاه ان يحقق وظيفة محددة في حياة الانسان النفسية و الاجتماعية مما يعطي بعض الافكار عد دوافع الاتجاهات وكيف تتكون او تتغير، و يشير كاتز ان اي اتجاه يجب ان يخدم وظيفة واحدة او عدة وظائف مما يبرر وجود اسس دافعية مختلفة لتكون الاتجاهات يمكن حصرها في الرغبة في المعرفة، و الرغبة في التكيف، و الرغبة في التعبير عن منظومة القيم لذة الفرد، و لحماية الذات و الاسرة و المجتمع.

5 - 1 الوظيفة التلاؤمية:

- فالاتجاهات تنعكس في سلوك الفرد وأقواله وأفعاله وتفاعله مع الآخرين في الجماعات المختلفة في الثقافة التي يعيش فيها. فقد تتكون لدى الطفل اتجاهات إيجابية نحو الموضوعات التي تشبع حاجاته، كما تتكون لديه اتجاهات سلبية نحو ال موضوعات التي تحبطه أو تعاقبه. فالاتجاهات التلاؤمية قد تكون وسيلة للوصول إلى هدف مرغوب فيه كما تؤدي إلى الإثابة لأنها تعطي إثابات اجتماعية كرضا الآخرين مثلاً.

5 - 2 وظيفة الدفاع عن الذات:

- إذ يحمي الفرد نفسه من الاعتراف بأشياء حقيقية عن نفسه أو عن الوقائع المرة في عالمه الخارجي. فالاتجاه يحدد طريقة السلوك ويفسره. كما أنه ينظم العمليات الدافعية والانفعالية

والإدراكية والمعرفية حول بعض النواحي الموجودة في المجال الذي يعيش فيه الفرد. وما التعصب إلا اتجاه نفسي يؤكد للفرد فكرته عن نفسه والاحتفاظ بالشعور بالتعالى على الآخرين. فالإنسان بحاجة إلى أن يبرر تصرفاته وأن يجد كبش فداء يلقي عليه اللوم. (الزعبى، 2013، ص ص 192 . 193).

5 - 3 الوظيفة تعزيزية: Reinforcement function

- إذا كانت الوظيفة الدفاعية للاتجاهات تبعد عنا حقائق أساسية سيئة في حياتنا فإن الوظيفة التعزيزية تؤثر إيجابيا في تحقيق الذات Actualization -self إذ تسهم في تكوين صورة مقبولة للذات بها الكثير من السجايا. (عماشه، 2010، ص 31).

5 - 4 وظيفة معرفية: cognitive function

- تساعد اتجاهات الفرد وتمده بمستويات من القيم و المعارف المتعارف عليها، ثم يتمكن من إجراء تقييم شامل لتلك القيم والمعارف. المعرفة تثير الطريق أمام إصدار أحكام و اتخاذ مواقف إيجابية وعليه يصبح الفرد ذو أفكار فيزداد فهمه وتستقيم استجابته إزاء المثيرات البيئية الاجتماعية المحيطة به. (ربوح، 2013، ص 53).

و نظرا لتعدد الوظائف و التي لا يمكن حصرها فإنه يكمن إجمال اهم هذه الوظائف فيمايلي (عيد، 2005، ص 78).

- الاتجاه يحدد طريق السلوك ويفسره.

- لاتجاه ينظم العمليات الدافعية والانفعالية والإدراكية للمعرفية حول بعض النواحي الموجودة فى المجال الذى يعيش فيه الفرد.

- الاتجاهات تنعكس فى سلوك الفرد فى أقوله وأفعاله وتفاعله مع الآخرين، فى الجماعات المختلفة، فى الثقافة التى يعيش فيها.

- الاتجاهات تيسر للفرد القدرة على السلوك واتخاذ القرارات في المواقف النفسية المتعددة في شئ من الاتساق والتوجد، دون تردد أو تفكير تفكيراً مسدقلاً في كل موقف في كل مرة .
- الاتجاهات تبلور وتوضح صورة العلاقة بين الفرد وعالمه الاجتماعي.
- الاتجاه يوجه استجابات الفرد للأشخاص والأشياء والموضوعات بطريقة تكاد تكون ثابتة .
- الاتجاه يحمل الفرد على أن يحس ويدرك ويفكر بطريقة محددة إزاء موضوعات البيئة الاجتماعية .
- الاتجاهات المعلنة تعبر عن مساندة الفرد لما يسود مجتمعه من معايير وقيم ومعتقدات.

6 - أنواع الاتجاهات:

تتداخل الاتجاهات في طبيعتها مع بعضها البعض لدرجة يصعب تصنيفها إلى أنواع منفصلة عن بعضها تماماً. ولكن من خلال ما توصل إليه ألبرت (1935) يمكن التمييز بين خمسة أنواع أساسية. فقد تصنف استناداً إلى موضوعها إلى عامة. وخاصة. وبالنسبة للأفراد إلى جماعية وفردية. وبالنسبة لوضوحها إلى علانية وسرية وبالنسبة لقوتها إلى قوية وضعيفة، وبالنسبة لهدفها إلى موجبة وسالبة. وسوف نعرض هذه الأنواع وفقاً للآتي:

6 - 1 الاتجاهات العامة و الاتجاهات الخاصة(النوعية) :

(أ) اتجاهات عامة: هو ذلك الاتجاه الذي يشمل كلية الموضوع الذي يتناوله هذا الاتجاه وذلك بغض النظر عن كونه سالبا أو موجبا مثل اتجاه الفرد نحو بلد معين فهو يعبر عن اتجاهه السالب او الموجب نحو شعب هذا البلد وطرز المساكن وجوها الطبيعي وطرق المواصلات ونوع الاطعمة السائدة، وبذلك يكون الاتجاه عاما نحو هنا البلد .

ويتميز هذا النوع من الاتجاهات بأنه أكثر ثباتا واستقرارا عن غيره من أنواع الاتجاهات و يحتاج تغييره الى تقنية علمية من نوع خاص.

(ب) اتجاهات الخاصة: فهو الاتجاه الذي ينصب على جزئية من الموضوع الذي يدور حوله الاتجاه مثل اتجاه الفرد نحو طعام شعب معين حيث يعجب على سبيل المثال بنوعية الطعام (اتجاه موجب) دون بقية جزئيات الموضوع وهو الشعب لمعين، وبالتالي فإن سلوكه سوف يتأثر باتجاهه النوعي هذا.

وهنا النوع من الاتجاهات يعتبر أقل ثباتاً من الاتجاه العام فهو قد يضم حل ويتلاشى نتيجة تكوين اتجاهات نوعية أخرى تتنافر فيما بينها وتؤدي إلى ضعفه. وقد يقوى الاتجاه النوعي وينمو ويشتد ويتفوق على بقية الاتجاهات النوعية الأخرى إن وجدت ويتحول تدريجياً إلى اتجاه عام له صفة الثبات والاستقرار النسبي. (البهي السيد و عبدالرحمن، 1999، ص 258).

6 - 2 الاتجاهات الجماعية و الاتجاهات الفردية:

(أ) الاتجاهات جماعية: تعتبر بأنها حينها تكون اتجاهات مشتركة بين عدد كبير من الناس فيما يتعلق بموضوع من الموضوعات. فقد يتكون اتجاه مشترك لدى عدد كبير من الناس نحو رئيس للدولة أو نحو إنتاج معين أو بضاعة معينة... الخ.

(ب) الاتجاهات الفردية: فهي ذاتية تتعلق بذات الفرد دون سواه فيما يتعلق بظاهرة معينة. فالإنسان يكون اتجاهه الفردي من خلال إطاره المرجعي المتضمن أسلوب حياته الخاص والمميز له عن غيره من الناس. ومثال ذلك عندما يكون الشخص اتجاهاً نحو زميل له في العمل، أو اتجاهاً نحو نوع معين من الألبسة، أو نحو تخصص دراسي معين... الخ. (الرغبى، 2013، ص 195).

6 - 3 الاتجاهات العلانية و الاتجاهات السرية:

(أ) الاتجاهات العلانية: عندما يفصح الشخص عما بداخله دون تردد أو خوف فإن الاتجاه عنده هو اتجاه شعوري. (كمال، 2005، ص 210).

(ب) الاتجاهات السرية: فهو ذلك الاتجاه الذي يحرص الفرد على إخفائه في قرارة نفسه ويميل في كثير من الأحيان إلى إنكاره ظاهريا ولا يسلك بما يمليه عليه هذا الاتجاه وغالبا ما يكون هذا الاتجاه غير منسجم مع فوانين الجماعة وأعرافها وما يسودها من ضغوط ومعايير.

وهذا الاتجاه غالبا ما يكون عالي الشدة نتيجة المقارمة والممانعة بل والقمع الذي يواجهه من القوى الضاغطة في الجماعة. (الجعب، 2018، ص 42).

أما اذا حاول الشخص إخفاء آرائه و إخفاء ما بداخل نفسه، فإن اتجاه الشخص في هذه الحالة يعتبر اتجاها لاشعوري في معظم الاحيان. و الاتجاه اللاشعوري غالبا ما يتكون نتيجة اصطدام ميول و رغبات الشخص مع قيم المجتمع و معاييرهم. (كمال، 2005، ص 210).

- يرى الجعب (2018، ص 42) بأن اتجاهات علنية وهي تلك الاتجاهات التي يعلنها الفرد ويتحدث عنها علانية أمام الآخرين بدون حرج وهي تتعلق بموضوعات ومواقف مقبولة من المجتمع، واتجاهات سرية وهي الاتجاهات التي يحاول أصحابها إخفائها. ولا يستطيعون التعبير عنها أمام الآخرين وهي تتعلق بمواقف أو موضوعات لا يقبلها المجتمع ويحرمها.

6 - 4 الاتجاهات القوية و الضعيفة:

(أ) اتجاهات قوية: وهي اتجاهات الذي يتضح في السلوك القوي الفعلي الذي يعبر عن العزم والتصميم. و الاتجاه القوي اكثر ثباتا و استمرارا و يصعب تغييره نسبيا.

(ب) اتجاهات ضعيفة: و هي اتجاهات الذي يكمن وراء السلوك المترخي المتردد. و اتجاه الضعيف سهل التفسير و التعديل (الزهران، 1984، ص 137).

6 - 5 اتجاهات سالبة و اتجاهات موجبة:

(أ) اتجاهات موجبة: و هي اتجاهات التي تقوم على تأييد الفرد و موافقته.

(ب) اتجاهات سالبة: وهي الاتجاهات التي تقوم على معارضة الفرد و عدم موافقته. (عماشه، 2010، ص 24).

أنواع الاتجاهات

خاص	الموضوع	هام
فردى	الأفراد	جماعى
سرى	الموضوع	علنى
ضعىف	القوة	قوى
سالب	الهدف	موجب

7 - مراحل تكوين الاتجاهات:

1 - مرحلة الإدراكية المعرفية:

و فيها يدرك الفرد مثيرات البيئية و يتصرف بموجبها فيكتسب خبرات و معلومات تكون بمثابة إطار مرجعى له. (المعاينة، 2010، ص 155).

2 - المرحلة التقويمية:

و فيها يتفاعل الفرد مع المثيرات وفق الاطار المعرفى الذى كونه فضلا عن الكثير من أحاسيسه و مشاعره التى تتصل به.

و معنى ذلك ان هذه المرحلة تستند الى خليط من المنطق الموضوعى و المشاعر و الاحساسات الذاتية، و بناء عليه يحاول الفرد فى هذه المرحلة ان يتفاعل مع المثيرات بالاستناد

الى الاطار المعرفي الى كونه حول هذه المثيرات بالاضافة الى استعدادات نفسية ذاتية كالمشاعر و الاحاسيس. (بوعمر، 2013، ص 52).

3 - المرحلة التقريرية:

وهي المرحلة التي يصدر فيها الفرد القرار على نوعية علاقته بهذه العناصر وقد يكون الاتجاه على طريقة التلقين أي عن طريق نقل الخبرة بصورة غير مباشرة إلى الفرد.

وبصرف النظر عن تكوين الاتجاهات سواء بالطريقة المباشرة أو الغير المباشرة فإن التطبيع الاجتماعي والتعليم الاجتماعي أو التنشئة الاجتماعية هي العملية المسؤولة عن الاتجاهات وتنميتها وتأكيدا أو محوها أو إزالتها أو تغييرها. (ربوح، 2013، ص 49).

8 - طرق تعديل الاتجاهات و تغييرها:

ليست عملية تعديل الاتجاهات او تغييرها عملية سهلة و لعل هذا يرجع الى ان الاتجاهات تتحول بمرور الزمن الى ان تصبح من مكونات شخصية الفرد الاساسية و خصوصا إذا كانت هذه الاتجاهات من نوع القوي واضح المعالم غير المنعزل.

و قد ذكر احظ علماء النفس ان عملية تغيير الاتجاهات أشبه بعملية تغيير في مجال الطب البشري.

- تتعدد طرق تغيير الاتجاهات و تعديلها و فيمايلي اهم الطرق الشائعة في تغيير الاتجاهات:

1 - تغيير الإطار المرجعي:

إن اتجاه الفرد نحو أي موضوع يتوقف على إطاره المرجعي، فالإتجاه لا يتكون من فراغ بل إنه يتأثر بالإطار المرجعي الذي يتضمن المعايير والقيم والمدرجات ويؤثر فيه. فالفرد الرأسمالي ينظر إلى جمع الثروة الشخصية نظرة تختلف عن نظرة الفرد الاشتراكي إلى نفس الموضوع،

لذا فان الارتباط الوثيق بين الإطار المرجعي و الاتجاه يؤكد اي تغيير الاتجاه يتطلب إحداث تغيير في الإطار المرجعي للفرد.

2 - تغيير الجماعة المرجعية:

إذا غير الفرد الجماعة المرجعية التي ينتمي إليها والتي تعد مصدر اتجاهاته وقيمه و معاييرها وانتمى إلى جماعة جديدة ذات اتجاهات مختلفة فانه مع مضي الوقت يميل إلى تعديل اتجاهاته القديمة وتغييرها وخير مثال على ذلك انتقال فتاة لا تؤمن بالاختلاط من مدرسة غير مختلطة إلى جامعة مختلطة. (العتوم، 2009، ص 212).

3 - تغيير المواقف:

تتغير اتجاهات الفرد بتغير المواقف التي مر بها فانتقال الفرد إلى مستوى اجتماعي اقتصادي أعلى من الذي كان عليه يؤثر في اتجاهاته ويعد لها.

4 - التغيير القسري للسلوك:

قد تضطر الظروف الأفراد أحياناً إلى تغيير سلوكهم نحو موضوع من الموضوعات يكون اتجاه الأفراد نحوه اتجاهاً معادياً. وهنا يكون التغيير القسري يؤدي إلى تغيير إضافي في اتجاهات الفرد. فقد ذكر "دويتش وكولينز" (1951) أن الزوجات من الجنس الأبيض اللاتي اضطررن إلى السكن مع زوجات من الجنس الزنجي في مشروعات إسكانية عامة تغيرت اتجاهاتهن نحو الزوج وأصبحن أقل عداوة وأكثر رداً. وهنا تحاول الزوجات البيض والزوجات السود أن يثبتن لبعضهن البعض أن سلوكهن ليس مختلفاً كما يعتقد الكثيرون. فالظروف الجديدة تخلق طرقاً جديدة للتفاعل وردود الفعل. (الزعيبي، 2013، ص 201).

5 - تغيير في موضوع الاتجاه:

يحدث تغير في اتجاهات الفرد عندما يتغير موضوع الاتجاه نفسه و يدرك الفرد هذه التغييرات. مثال ذلك التشريعات الحديثة التي فرضت ان يتولى بعض العمال مناصب إدارية في الشركات و قد ترتب على ذلك أن غير العمال ثقافتهم مما أدى إلى تغير اتجاهات الآخرين نحوهم.

6 - الاتصال المباشر بموضوع الاتجاه:

فالاتصال المباشر بموضوع الاتجاه قد يؤدي إلى تغير اتجاه الفرد نحوه ولعل السبب في ذلك يرجع إلى عدة أمور منها أن اتصال الفرد بالموضوع اتصالاً مباشراً يسمح للفرد أن يتعرف على جوانب جديدة للموضوع . فعندما أتاحت الظروف للزوجات البيض .الاتصال والاختلاط زنجيات، وجدن الكثير من الجوانب الطيبة في الزوج الذين عاشروهن فأدى ذا إلى تغيير اتجاهاتهن نحو الزوج.(دويدار، 2005، ص ص 181 - 182).

7 - وسائل الإعلام :

تقدم وسائل الإعلام معلومات كثيرة ومتعددة حول موضوعات معينة تحاول أن تخلق اتجاهات نحوها أو تظل هذه الوسائل تكرر معلومات معينة وتكون موجهة وجهة معينة لتغيير هذه الاتجاهات ويكون التغيير في الاتجاهات ناتج عن زيادة المعلومات التي تقدم حول موضوع الاتجاه والموقف التي يحدث فيها. (الفاخري، 2018، ص30).

• ومن العوامل التي تجعل تغيير الاتجاه سهلاً:

- ضعف الاتجاه وعدم رسوخه.
- وجود اتجاهات متوازية أو متساوية في قوتها.
- توزع الرأي بين اتجاهات مختلفة.
- عدم تبلور ووضوح اتجاه الفرد اساساً نحو موضوع الاتجاه.
- عدم وجود مؤثرات مضادة.
- وجود خبرات مباشرة تتصل بموضوع الاتجاه.

- سطحية أو هامشية الاتجاه مثل الاتجاهات التي تتكون في الأندية والنقابات

• ومن العوامل التي تجعل تغيير الاتجاه صعباً:

- قوة الاتجاه القديم ورسوخه.
- زيادة درجة وضوح معالم الاتجاه عند الفرد.
- الاقتصار في محاولة تغيير الاتجاه على الأفراد وليس على الجماعة ككل.
- الاقتصار في محاولة تغيير الاتجاه على المحاضرات والمنشورات.
- الحمود الفكري وصلابة الرأي عند الأفراد.

9 - قياس الاتجاهات:

*أهمية قياس الاتجاهات:

يعتبر قياس الاتجاهات من الموضوعات التي وجدت اهتماماً كبيراً من قبل علماء النفس وعلماء الاجتماع على حد سواء. وذلك لما لها من أهمية في العديد من ميادين الحياة العامة السياسية. والاقتصادية. والاجتماعية. والتربوية، والصناعية. والزراعية وغيرها سواء في حالة السلم أم في حالة الحرب.

فالباحث يقيس أحياناً نوع ومدى اتجاهات الطلبة نحو مواد الدراسة المختلفة ونحو البيئة المدرسية. ونحو الزملاء والمدرسين. كما يهتم علم النفس الصناعي بقياس اتجاهات العمال نحو العمل مما يساعد في اكتشاف أنجح الوسائل لزيادة الإنتاج وسعادة العمال. ويمكن أيضاً من خلال قياس الاتجاهات أن نتعرف على الرأي العام نحو ظاهرة من الظواهر الاجتماعية لمعرفة الروح المعنوية عند المقاتلين وكذلك معرفة العوامل التي تساهم في دفعها أو الإضعاف منها.

كما يمكن من خلال قياس الاتجاهات التأكد من صحة النظريات والفرضيات القائمة. فالإنسان بطبيعته ميال إلى التعميم وعندما يتوفر للباحث أداة قياس دقيقة فإنها تساعده على تأييد أو رفض هذه النظريات والفروض القائمة وتفتح أمامه مجالاً للبحث والتجريب.

بالإضافة إلى ذلك فإن قياس الاتجاهات عند الأفراد يبسر لنا التنبؤ بها في المستقبل، والتنبؤ بما يحدث في المجال الاجتماعي للجماعة. فمن طريق قياس الاتجاه النفسي الاجتماعي يمكن التنبؤ بمدى وزن التغيير الاجتماعي المنتظر في أي جماعة من الجماعات. كما يمكن التنبؤ أيضاً بإمكانية إدخال عامل جديد إلى حيز التفاعل النفسي الاجتماعي لهذه الجماعة.

ولهذا الغرض تعددت طرق القياس. وتعدد المقاييس المستخدمة في قياس الاتجاهات. والجدير بالباحث أن يختار المقياس الذي يغطي كل أبعاد الاتجاه الذي ينوي قياسه. وألا يقيس إلا ما وضع لقياسه مع توافر الشروط السيكومترية الأخيرة. (الزغبى، 2013، ص 212).

- وفيما يلي سوف نتحدث عن أهم الطرق لقياس الاتجاهات و المقاييس اللازمة لذلك:

* مقاييس الاتجاهات:

1 - طريقة ثيرستون: (مقياس الفترات متساوية الظهور)

اقترح لويس ثيرستون Thurstone (1929) طريقته لقياس الاتجاهات نحو عدد من الموضوعات و انشأ عدة مقاييس وحداتها معروفة البعد عن بعضها البعض أو متساوية البعد. و يتكون المقياس من عدد من الوحدات او العبارات لكل منها وزن خاطى و قيمة معبرة عن وضعها بالنسبة للمقياس ككل.

اما عن طريقة اعداد المقياس و تقدير الوزن الخاص بكل عبارة فهي ان الباحث يجمع عددا كبيرا من العبارات قد يزيد عن مائة يرى انها تقيس الاتجاه الذي يريد قياسه و تغطى مدى الموافقة او الرفض او التقبل او النفور. ثم يكتب كل عبارة على ورقة منفصلة و يعرض

العبارات على مجموعة من المحكميين الخبراء في الميدان (قد تصل عددهم الى مائة) و يطلب من كل منهم بشكل مستقل عن غيره من المحكمين ان يضع كل عبارة في خانة من 11 خانة بحيث تكون أكثر العبارات ايجابية في الخانة رقم 1 و اكثرها سلبية في الخانة رقم 11 و المتوسطة في الخانة رقم 6 و هكذا، ثم يستبعد العبارات الغامضة او غير المناسبة و التي اختلف في شأنها المحكمون، و يستبقى العبارات التي اجمعوا عليها، ثم يحسب متوسط الدرجة التي قدرت لهذه العبارة من قبل كل المحكمين و تكون قيمة المتوسط (حسب عدد المحكمين) هي « الوزن » الذي يعطي لهذه العبارة. ثم يختار انسب هذه العبارات بحيث تبعد الواحدة عن الاخرى بنفس الدرجة تقريبا و تتوزع فيما بينها لتمثل مدى واسعا من الشدة على بعد الايجابية او السلبية و تستبعد العبارات المكررة من حيث تمثيلها لوزن معين. و يلاحظ ان العبارات تكتب في المقياس بشكل عشوائي اي غير مرتبة تصاعديا او تنازليا حسب اوزانها بحيث يحكم الفرد على العبارة من حيث تأثير محتواها عليه و مدى تمشي هذا المحتوى مع اتجاهه بدلا من ان يستدل على شدة محتواها من مجرد ترتيب وضعها بالنسبة لغيرها من العبارات. و يدل الوزن العالي على الاتجاه الموجب و الوزن المنخفض على الاتجاه السالب مثلا.

و يتكون المقياس الواحد عادة من عبارات تتراوح بين 20. 50 عبارة. (الزهران، 1984، ص 146 - 147).

2 - طريقة ليكرت (التقديرات المجملة):

في سنة 1932 قدم ليكرت مقياسا جديدا عرف باسمه أمكن من خلاله التغلب على الصعوبات السابقة في مقياس ثرستون. فهو يتفوق عليه في سهولة اعداده و في ثبات نتائجه.

و في هذه الطريقة يتم جمع عدد كبير من العبارات او البنود عن الموضوع المراد قياس الاتجاه نحوه. و يعبر الفرد عن شدة اتجاهه على كل بند من خلال خمسة بدائل للاجابة هي:

1 - اوافق بشدة.

2 - اوافق.

3 - غير متأكد.

4 - اعارض.

5 - اعارض بشدة.

و ذلك كما هو مبين في الشكل التالي:

أعارض بشدة	أعارض	محايد	اوافق	اوافق بشدة
1	2	3	4	5

جدول رقم () يبين طريقة ليكرت في قياس الاتجاهات

ثم يلي عملية جميع البيانات تصحيح استجابات الفرد على مختلف بنود المقياس - حسب اتجاه البند - وذلك على النحو التالي :

(ا) في حالة البنود الإيجابية:

مثال : نفترض أن لدينا البند التالي لقياس الاتجاه نحو المرضى النفسيين:

- يمكن إقامة علاقة صداقة مع المرضى النفسيين

أوافق بشدة () أوافق () غير متأكد أو محايد. () أعارض () أعارض بشدة () .

في هذه الحالة تحصل الموافقة الشديدة على أعلى الدرجات وهي الدرجة (0) وتحصل الموافقة على الدرجة (4) والإجابة المحايدة على الدرجة (5) والمعارضة على (2) والمعارضة الشديدة على (1)

(ب) فى حالة البنود السلبية

مثال : فيما يلى أحد البنود السلبية للاتجاه نحو المرض النفسى.

أخف من الاقتراب من المرضى النفسيين.

أوافق بشدة () أوافق () محاى () أعارض () أعارض بشدة ().

وهنا يكون تصحيح مثل هذا البند عكس البند السابق، حيث تحصل الموافقة الشديدة على الدرجة (1) والموافقة على (2) والحياد على (3) والمعارضة على (2) والمعارضة الشديدة على (50).

وبناء على ذلك فالدرجة المرتفعة على المقياس تدل على الاتجاه الايجابى، فى حين تشير الدرجة المنخفضة إلى الاتجاه السلبى. و اتجاه الفرد العام يمكن تحديده من خلال الدرجة الكلية على المقياس والتي هى عبارة عن مجموعة الدرجات الفرعية للبنود. فإذا افترضنا أن لدينا مقياساً يتكون من 15 بنداً فإن أعلى درجة يمكن أن يحصل عليها الفرد على هذا المقياس $15 \times 5 = 75$ درجة. أي درجة يمكن أن يحصل عليها $15 \times 1 = 15$ درجة.

وقد بحث ليكرت طريقة أخرى لتصحيح الاستجابات وهى ترجيح وحدات المقياس المختلفة، أي إعطائها وحدات تختلف باختلاف شدتها فى التعبير عن الاتجاه الموافق أو المعارض لموضوع المقياس. ويمكن الحصول على هذه الأوزان بطريقة منطقية بناء على ما يفهم من كل وحدة أو بطريقة احصائية موضوعية. فبعض الوحدات تكون استجاباتها متقاربة إلى حد كبير بينما يتسع تشتت الإجابات لبعض الوحدات الأخرى. (خليفة و شحاته، 1994، ص 99 - 100).

3 - طريقة جتمان:

وهي طريقة مقياس تجمعي متدرج لجمتان. وحاول جتمان إنشاء مقياس تجمعي مدرج يحقق فيه شرطا هاما هو أنه إذا وافق على عبارة معينة فيه فلا بد أن يعني هذا إنه قد وافق على العبارات التي هي أدنى منها ولم يوافق على كل العبارات التي تعلوها (على غرار مقياس قوة الإبصار) حيث إذا رأى الفرد صفا فإن معنى هذا أنه يستطيع أن يرى كل الصفوف الأعلى منه، ودرجة الشخص هي النقط التي تفصل بين كل العبارات السفلى التي وافق عليها والعليا التي لم يوافق عليها و هكذا لا يشترك فردان في درجة واحدة على هذا المقياس إلا إذا كانا قد اختارا نفس العبارات. (العبيدي و ولي، 2009، ص 149).

10 - نظريات المفسرة للاتجاهات:

توجد أكثر من نظرية يمكن اتباعها في تغيير اتجاهات الافراد تركز كل منها على جوانب معينة. وبالتالي نفسر قط أنماطا محددة في تغير الاتجاهات . مع ملاحظة أن النظرية الفعالة في تغيير الاتجاه هي تلك النظرية التي تكون قادرة على التنبؤ مقدما بالحالات التي يمكن فيها تغيير الاتجاه. أي أن النظرية الفعالة هي التي تهتم بإمكانية التغيير أو عدم إمكانية التغيير.

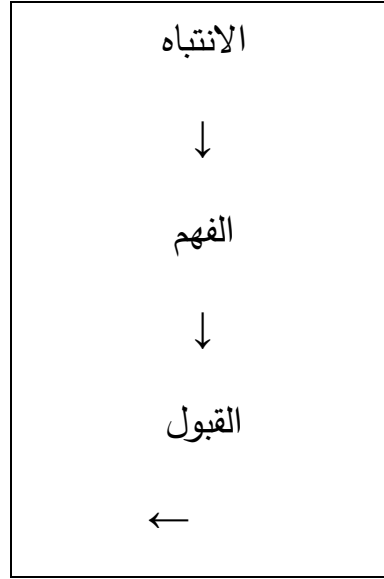
10 - 1 النظرية السلوكية:

تعطى هذه النظرية تأكيدا كبيرا على اشكال المثيرات الخاصة بالاتصال (communication) الذي يؤدي إلى لتغيير الاتجاه كما تأخذ في اعتبارها خصائص المرسل (communicator) (المصدر)، وخصائص المستمعين وكذلك محتوى موضوع الاتصال (content). كما نفترض هذه النظرية كنظرية سلوكية ان السلوك الاجتماعي يمكن أن يفهم خلال تحليل المثيرات و الاستجابات وكذلك انواع الثواب و العقاب المرتبطة باستجابات خاصة.

و قد اشار كل من هوفولاند Hovland و جينز Janis و كيلي Kelly الى ان عملية تغيير الاتجاه تشبه تماما عملية التعلم، و ان مبادئ اكتساب المهارات اللفظية و الحركية يجب ان تستخدم لفهم كيفية تكوين الاتجاه و تغييره. كما اكد هؤلاء الباحثون وجود ثلاثة متغيرات هامة

في تعلم الاتجاهات الجديدة و هي الانتباه (attention) و الفهم (compréhension) و القبول (Acceptance) و يمكن ان توضح العلاقة بين هذه المتغيرات الثلاثة بالشكل التالي: (الطواب، 2007، ص 221).

المثير



✓ الاستجابة

(تغيير الاتجاه)

الشكل رقم 1: (خطوات تغيير الاتجاه كما صورها هوفولاند و زملاؤه)

10 - 2 نظرية الاستجابة المعرفية (جريت ولد):

تفترض هذه النظرية أن الأشخاص يستجيبون من خلال التخابط لبعض الأفكار الإيجابية والسلبية وأن هذه الأفكار لها أهميتها، ويمكن الاستعانة بها في مجال تغيير الاتجاهات نتيجة للتخابط، فالاستجابة المعرفية تتم في ضوء معالجة المعلومات التي يستقبلها الفرد من رسالة معينة تقدم إليه. (عبد الخليل محمد، 2018، ص 13).

10 - 3 نظرية التعلم:

إن الافتراض الأساسي لهذه النظريات هو أن الاتجاهات النفسية الاجتماعية متعلمة بنفس الطريقة التي يتم بها تعلم العادات، وصور السلوك الأخرى ومن ثم فإن المبادئ والقوانين تنطبق على تعلم أي شيء، تحدد أيضا كيفية اكتساب وتكوين الاتجاهات.

فالفرد يستطيع أن يكتسب المعلومات والمشاعر بواسطة عمليات الترابط أو الاقتران بين موضوع ما وبين الشحنة الوجدانية المصاحبة، فمثلا عندما يسمع الأبناء من الوالدين والمدرس، والتلفزيون كلمة " متعصب " بنغمة غير محبة فإنهم يربطون بين هذه الكلمة وبين المشاعر السلبية المصاحبة لها، والعكس عندما يسمعون أو يتعرضون لأشياء ايجابية أو محبة، ومعنى هذا أن للمحدد الرئيسي في تكوين الاتجاهات هو تلك الترابطات التي يعايشها الفرد موضوع الاتجاه.

كما أن نظرية التعلم تؤكد أن الترابط والتدعيم والتقليد هي الآليات أو المحددات الرئيسية في اكتساب وتعلم الاتجاهات، وإن الآخرين هم مصدر هذا التعلم، وإن الاتجاه النفسي الاجتماعي للفرد في صورته المتكاملة يتضمن كل الترابطات والمعلومات التي تراكمت عبر كل ما تعرض له من خبرات سابقة.

10 - 4 نظرية كانتريل الإدراكية:

يذهب "كانتريل " في اعتقاده حول مفهوم الاتجاهات أن الإدراك سلوك يهدف الى غرض ينطوي تحت لواء الهدف العام للفرد فيدرك الاحداث و الاشياء التي ترتبط ارتباطا قويا بماضيه وأغراضه الراهنة ويتم بمداخل البيئة فيفهم عنها رموزها التي ترشده إلى حل مسائله المختلفة، وبذلك تتأثر اتجاهات الفرد بإدراكه وكذا إدراك الآخرين، وبعامل التكرار يزداد الاتجاه ثبوتا

واستقراراً، حيث يميل الفرد إلى تقليد الآخرين في اتجاهاتهم الناجحة التي تعكس تصوره استقراراً مناسباً للموقف، وتتغير الاتجاهات تبعاً لتغير أهدافه فتنشأ الاتجاهات حينما تعجز القديمة عن تحقيق أهداف الفرد والجماعة.

10 - 5 نظرية الباعث:

يرى مؤيدو هذه النظرية أن الشخص يتبنى الاتجاه الذي يريده ويعطيه أكبر قدر من الاهتمام، فهناك حساب للتكاليف costs والفوائد Benefits لأي قضية من القضايا، ويسعى الفرد لأن يتبنى القضية التي تحقق له أكبر قدر من المكاسب.

ومن أبرز معالم نظرية الباعث هذه منحنى (التوقع - القيمة) الذي قال به (إدواردز Edwards) الذي يشير فيه إلى أن الأشخاص يتبنون المواقف والاتجاهات التي تؤدي إلى توقع أكبر لاحتمالات الآثار الطيبة، ويرفضون المواقف والاتجاهات التي يمكن أن تؤدي إلى الآثار السلبية غير المرغوبة.

إن توكّد نظرية الباعث أن الأفراد يسعون دائماً نحو الكسب، وبالتالي تبني الاتجاهات التي تحقق الإشباع أو الرضى، ويتأكد ذلك أكثر عندما يحدث صراع بين الأهداف، حيث يتبنون المواقف التي يتوقعون فيها الكسب أو الفائدة، ومن ثم توكّد النظرية الدور الإيجابي والفعال للأفراد في اكتساب وتكون اتجاهاتهم فهم مستقلون وصناع قرار إلى حد كبير. وهي تختلف في ذلك عن نظريات التعلم التي ترى أن الأفراد فيما يتصل باكتساب أو تكون الاتجاهات يتأثرون بالقوى البيئية الخارجية بدرجة كبيرة. (بوعمر، 2014، ص ص 59، 60، 61).

خلاصة الفصل:

اتجاهات الفرد تُمثّل عنصرًا أساسيًا لفهم سلوكه وتوجهاته في الحياة. فمن خلال اتجاهاته، يُعبّر الفرد عن مشاعره وأفكاره، سواءً بالإيجاب أو السلب تجاه مختلف الأمور في بيئته المحيطة. وتلعب هذه الاتجاهات دورًا هامًا في تشكيل شخصية الفرد وتوجهاته في الحياة.

فكلما ازداد وعي الفرد باتجاهاته ورغباته، ازداد قدرته على فهم العالم الخارجي واتخاذ أفضل الخيارات، ويمكننا اعتبار التخصصات الدراسية خير مثال على ذلك، حيث تُمثّل هذه التخصصات أحد أهم الخيارات التي يتخذها الفرد في حياته، ويعتمد هذا الاختيار بشكل كبير على اتجاهات الفرد ورغباته.

وبالتالي، فإنّ فهم اتجاهات الفرد يُساعدنا على فهم سلوكه وتوجهاته بشكل أفضل، ممّا يُمكننا من مساعدته على تحقيق أهدافه وتطلعاته.

الفصل الثالث:

اللغة الإنجليزية في المرحلة

الابتدائية

*تمهيد.

•أولاً: المرحلة الابتدائية

- 1- النظام التربوي و هيكله في الجزائر.
- 2- التعليم الابتدائي في الجزائر.
- 3- اهداف التعليم الابتدائي في الجزائر.
- 4- أهمية التعليم الابتدائي في الجزائر.
- 5- مبادئ المرحلة الابتدائية.

•ثانياً: اللغة الانجليزية

1. مبادئ تدريس اللغة الانجليزية.
2. أهداف تدريس اللغة الانجليزية.
3. الاسباب التي تدفع تعلم اللغة الانجليزية.
4. صعوبات و المشاكل التي تواجه تعلم اللغة الانجليزية.
5. إيجابيات وسلبيات تعلم الطفل اللغة الانجليزية في سن المبكرة.

*خلاصة الفصل.

تمهيد:

تعتبر المرحلة الابتدائية من المراحل المهمة في حياة التلميذ لأنها تعتبر الفرصة الأولى التي يتلقى فيها التلميذ الخبرات التعليمية و المعارف و المهارات الأساسية بصورة علمية صحيحة تسمح له بالتهيؤ للحياة و ممارسة دوره كمواطن صالح.

يحظى تعلم اللغة الإنجليزية بمكانة عالية و أصبح من ضروري تعلم و تعليم اللغة الإنجليزية في الوقت الحاضر ، حيث تولى الوثائق القرارات وزارة التربية الوطنية اهتماما كبيرا بتدريس مادة اللغة الإنجليزية كلغة اجنبية و ذلك من خلال ادخالها في المناهج التعليمية من مرحلة التعليم الابتدائي و ذلك من خلال توفير الوسائل التعليمية الحديثة و اعداد المعلمين و المشرفين المتخصصين و اقامة الدورات التنشيطية وورش العمل وذلك من اجل تعلم التلميذ هذه اللغة و اتقانها.

أولاً: المرحلة الابتدائية

1 - النظام التربوي و هيكله في الجزائر:

يعتبر النظام التربوي الجزائري نظاماً أو طريقة تتبعها المنظومة التربوية لتلقين المتعلمين معارف مختلفة في جميع ميادين المعرفة وقد استمرت المنظومة التربوية الجزائرية بالتغيير حيث أدت الإصلاحات الأخيرة إلى تحديد المراحل التعليمية كالتالي :

- مرحلة التعليم الابتدائي : مدته 6 سنوات.

- مرحلة التعليم المتوسط :مدته 4 سنوات.

- مرحلة التعليم الثانوي : مدته 3سنوات.

- مرحلة التعليم لجامعي الأول وتختلف مدته من اختصاص لآخر .

- مرحلة التعليم العليا وتتضمن كل من الماجستير والدكتوراه.

- التعبير الشفوي كما قام به واطلع عليه من تجارب وخبرات عقلية كانت أم يديوية وكذلك الاستيعاب، إلا أن هذا الأسلوب سيكون فاعلاً على المدى البعيد.

- وخلاصة القول هنا أن الطفل عندما يخل المدرسة الابتدائية أو حتى روضة الأطفال فإنه لا يأتي إلى هذه المؤسسة وذهنه صفحة بيضاء ليكتب المعلم ما يشاء وإنما يدخل المدرسة الابتدائية وقد اكتسب جملة من المعلومات والمهارات والخبرات والسلوكيات الاجتماعية وال نفسية وعلى المدرسة أن تنمي حصيلة ذلك وقدراته الإبداعية وتطورها ولا سيما كلما كانت حصيلة الطفل اللغوية سليمة وجيدة، فإن تقدمه في المدرسة سيكون ميسوراً وممتداً وسريعاً. (تعوينات، 1990، ص 194).

1 - 1 أهداف النظام التربوي الجزائري:

- أما أهداف النظام التربوي الجزائري فتتمثل بحسب الدراسات الاستشراقية المتعلقة بالتربية فيما يلي:

- تكوين أطفال متميزين بسعة الأفق والخيال وسلامة البدن يصبون إلى قيم الحق والخير والجمال وذلك من خلال إيجاد توازن متناسق بين جوانب التربية الفكرية والأخلاقية والبدنية.

- إكساب الأطفال حرية التفكير التي تسمح لهم بإصدار الأحكام وتبني آراء مستقلة وتعوديهم على تحمل مسؤولية تصرفاتهم.

- تمكين الشباب من تكوين نظرة عن العالم دون فقدان هويته الثقافية وتعوديه احترام خصوصيات الثقافات الأخرى.

- ضمان حد أدنى من المعارف والمهارات والكفاءات للجميع بتعميم التعليم الأساسي.

- تمكين المتعلمين من التكيف مع مهام متعددة ومن القدرة على التحسين المتواصل لمستوياتهم في ضوء تطور أشكال الإنتاج وظروف العمل.

- إيلاء أهمية كبيرة للتكوين العام باعتباره الأرضية الضرورية لكل تكيف مستقبلي مع التغير. (وحدة النظام التربوي، 2005، ص ص 23 - 24).

2 - التعليم الابتدائي في الجزائر :

إن المرحلة الابتدائية هو تعليم عام وشامل، ويؤلف القاعدة الأساسية لتعليم وتكوين المواطن فهو تعليم عام، يوجه إلى جميع الأطفال الذين بلغوا سن السادسة ويعلمهم مدة ست سنوات تعليميا مجانيا، إلزاميا تتكفل به الدولة وهو تعليم شامل يحتوي على أنواع من المعارف الأساسية وعلى أنواع من التقنيات والتطبيقات العلمية والمهنية فيندمج في مناهجه بين المعرفة والعمل .

ويذيب الفواصل بينها ويدرب المتعلمين على توظيف المهارات المكتسبة في تطبيقات عملية منتجة وعلى إدراك العلاقة بين العلم والعمل وبناء على ما سبق ذكره يمكننا استنتاج أن المرحلة الابتدائية تعتبر المرحلة التعليمية الأولى في حياة الطفل، كما تعتبر أيضا مرحلة تعليمية إجبارية إلزامية وديمقراطية تتكفل بها الدولة كما أن في هذه المرحلة يتم تعليم الطفل أبسط القواعد واكتساب المهارات والخبرات التي تسهل له عملية الاندماج والتكيف مع المجتمع، واعداده لمواجهة الحياة. (تعوينات، 1990، ص 195).

3 - أهداف المرحلة الابتدائية:

- الفرد السليم : هناك اهتمام بمجال الصحة الجسمية خاصة في المراحل الأولى من التعليم من حيث النظافة وسلامة الأطفال والتربية البدنية.
- الفرد الاجتماعي : ويكون الاهتمام بهذا الجانب خاصة في السنوات الأولى من التعليم من خلال حصص التربية المدنية والدينية أو الخلقية . وتعزيز مقومات الشخصية القومية والهوية الحضارية للمجتمع .
- الفرد العارف : إن أهم جانب معتنى به في مجال التربية هو حشو الأذهان بالمعارف النظرية والتقنية التي يحتاجها المتعلم في دراسته وحياته اليومية والمهنية.
- الفرد الباحث : من خلال تنمية القدرات العقلية الضرورية كالتحليل والتركيب واستخلاص النتائج والتصور والتنبؤ بالحوادث والمشاكل وإيجاد حلول لها.
- الشخصية السلمية : تعتبر الشخصية السامية بمعارفها وحكمتها وانضباطها واهتمامها بالقيم الإنسانية وبالمصالح العلمية إلى جانب المصالح الشخصية مع قيم مجتمعها هي أسمى ما تهدف إليه التربية السليمة .

الفصل الثالث: اللغة الإنجليزية في المرحلة الابتدائية

- كما ترمي المدرسة الابتدائية إلى تحقيق جملة من الأهداف يمكن تلخيصها فيما يلي:
- تأجيل التعليم وجعله مرتبطاً بقضايا الوطن ومحققاً لذاتية المجتمع وسبيلاً إلى تحقيق مطامحه وأداة لتحقيق الوحدة الوطنية وتعميق الانتماء الحضاري .
- ترسيخ القيم العربية والإسلامية والتاريخية في نفوس المتعلمين واتخاذها مبدأً للتربية.
- تنويع المعارف وللمهارات والخبرات التي تحقق التوازن والتكامل في شخصية المواطن.
- اكتساب المتعلمين أدوات التعلم ووسائل الاتصال وتدريبهم على توظيفها في كل المجالات .
- اكتساب المتعلمين الكفاية اللغوية التي تجعلهم قادرين على استخدام اللغة كأداة اتصال وتفاعل ووسيلة تعلم وتفكير .
- تهذيب ذوق التلاميذ وإحساسهم وتنمية مواهبهم وإيقاظ اهتمامهم بالعمل الثقافي.
- تنمية الثقافة التكنولوجية والاهتمام بها باعتبارها بعداً من أبعاد التربية العلمية المعاصرة وأساساً للتطور الحضاري.
- اختيار خبرات التعليم ذات الأثر الفعال في حياة المتعلم. (حربي، 2011، ص 149 - 150).

4 - أهمية المرحلة الابتدائية:

• إجتماعياً:

- تعتبر المدرسة الابتدائية مرحلة التكوين الوطني للطالب وانتمائه للمجتمع المحلي خاصة والمجتمع الدولي بصفة عامة.
- تعتبر المدرسة الابتدائية مرحلة التكوين العاطفي والعلاقات الاجتماعية وكيفية تكوينها و صيانتها وأن البيئة التي يعيش، فيها ميدان المصالح المشتركة والمواطنة الصالحة.

– تنمية المهارات والاتجاهات اللازمة للاسهام في الحياة الجماعية بصورة فعالة أي أن يصير التلميذ مؤديا لواجباته متحملا لمسئوليته، متعاوناً مع غيره يشعر بالولاء الإجتماعي لوطنه ولأمته.

– تعويد التلميذ آداب السلوك الاجتماعي وتعليمه العلاقات الاجتماعية وجعله ساعياً إلى التقدم الاجتماعي دائماً.

– تكوين الضمير الذاتي ومساعدة المتعلم على إكتساب سلوكيات ومواقف حياتية تتمثل في التحاور والاتصال بالغير ومعرفة الآخرين والتعاون.

– نقل التراث الاجتماعي: وذلك بنقل التقاليد الاجتماعية التي تمثل خبرات الأجيال الماضية إلى النشء الجديد حتى يستفيد منها ويزيد عليها ثم يسلمها إلى الأجيال اللاحقة.

• عقلياً:

– تنمية مهارات التلميذ المختلفة وإكسابه الطرق والأساليب المؤثرة في هذه المعارف كطرق التفكير العقلي السليم وأساليبه ولمكاناته الإبداعية وتشجيعه على إنتاج أفكار جديدة وإبتكارية.

– إكساب التلاميذ معارف في مختلف المجالات والمواد التعليمية وتحكمهم في مختلف أدوات المعرفة الفكرية والمنهجية بما يسهل عملية التعلم.

– إكتساب التلاميذ تقنيات التحليل والاستدلال وفهم العالم الحي والجامد. (راشد، 1993، ص 18).

• نفسياً:

– تنمية قدرة التلميذ على الإحساس بالجمال وتذوقه وذلك من خلال مناظر الطبيعة وممارسة بعضاً من النشاطات الفنية كالتعبير والأدب والموسيقى والرسم.

- تكون الصفات الشخصية والطبيعية والإتجاهات النفسية السليمة كأن يثق في نفسه ويحترمها ويتمسك بحرية الرأي ويحب الحق ويتبعه في كل المواقف والظروف.

- تساهم المدرسة الابتدائية في إيقاظ الأحاسيس الجمالية للمتعلم مما يؤدي إلى إبراز المواهب المختلفة والعمل على تشجيع نموها. (بوزيد، 2006، ص 13).

• سلوكياً:

- تنمية الإتجاهات الروحية الخيرية كالأمانة وإتقان العمل وحب الخير للآخرين.

- تساهم المدرسة الابتدائية في توجيه انفعالات التلميذ توجيهها صالحا حتى لا يتعرض للكبت والانحراف. (رابح، 1990، 213).

5 - مبادئ المرحلة الابتدائية :

تعتبر المرحلة الابتدائية حق كل طفل جزائري وهو إجباري ومجاني يضمن مبدأ تكافؤ الفرص للجميع وهو :

- ينسجم مع التوجهات الجديدة للبلاد في الميادين السياسية والاجتماعية والاقتصادية والثقافية منطلقا من المبادئ العامة لسياسة تربوية مستخلصة من النصوص المرجعية للبلاد ومستفيدا من التوجهات العالمية المعاصرة .

- سيشكل الأولوية الأولى في واجبات الدولة وانشغالات المجتمع ويجب أن تتعاون كل الأطراف على النهوض به وعلى أن تتحد هذه المشاركة وفق قوانين وضوابط واضحة.

- يرتكز على البعد الوطني والبعد الديمقراطي والبعد العلمي والتكنولوجي والعالمي.

- يعتبر المتعلم محور العملية التربوية والمعلم هو دعامتها أساس نجاحها.

- يتم تدريس جميع النشاطات التعليمية العربية والبعض منها باللغة الفرنسية.

- يفتح على المحيط الاجتماعي والإقتصادي والثقافي والبيئي ويربط المنظومة. التربوية بعملية التنمية الشاملة للبلاد. (عطية، 1996، ص 165).

ثانيا: اللغة الانجليزية:

1 - مبادئ تدريس اللغة الانجليزية:

أصبح تعلم الإنجليزية ضرورياً لطلاب العلم والمعرفة ولغيرهم، لأنها أصبحت لغة مهمة في هذا العصر، الذي بات يعتمد على التقنيات الحديثة، التي يتطلب التعامل معها معرفة الإنجليزية. وتعد الإنجليزية المدخل الحقيقي للحصول على المعلومات التي تعتبر أساساً لتقدم والتطور، سواء علي المستوى الشخصي أو العام . و من اهم مبادئ تدريس اللغة الانجليزية نوجزها فيمايلي:

- التنوع في طرق التدريس واستخدام الوسائل المستخدمة.

- استخدام استراتيجيات التدريس الفعالة : التعلم عن طريق اللعب ، تبادل الأدوار، التعلم التعاوني (الثنائي والجماعي).

- مراعاة الفروق الفردية في طرح الأسئلة للتشجيع على المشاركة في جميع المستويات.

- أن تكون نسبة تحدث المعلم إلى الطالب 25% وإعطاء فرصة 75% لمشاركة الطلبة والطالبات لممارسة اللغة داخل الفصل.

- التشجيع اللفظي والمعنوي جدا مهم وان يضيفي على الحصة جو المرح الذي يشجع الجميع التحدث.

- الحرص على أن تشمل الأهداف السلوكية للدرس المستويات الثلاثة : المعرفية، المهارية، الوجدانية. (كحول، 2012، ص 132).

2 - اهداف تدريس اللغة الانجليزية:

من أهداف تدريس اللغة الإنجليزية في المرحلة الأولى من التعليم الابتدائي أن يكون التلاميذ متآلفين مع اللغة (شفويا وكتابيا) في جو خال من الضغط ومليء بالمرح لإعدادهم للمهارات المطلوبة في المراحل التالية . حيث نجد قد ذكر ابو حسين (2012،ص 704) اهم اهداف تدريسها تتمثل في مايلي:

1 - التأكيد على أن تعلم اللغة الإنجليزية سهل حتى ينمو حماس ورغبة الطفل في تعلم لغة جديدة.

2 - تنمية عادات التعلم الايجابي مثل لعب الأدوار والمهارات المنظمة والتعلم التعاوني.

3 - توسيع أفاق الأطفال لكي يصبحوا متآلفين مع ثقافات الأخرى المختلفة أثناء تنمية فهمهم لثقافتهم.

4 - توعية التلميذ بالتجربة لمعرفة اختلاف اللغة الإنجليزية عن اللغة العربية.

5 - قدرة الأطفال على الاتصال ببساطة ولكن بفاعلية من خلال تنمية البراعة الشفوية باللغة الإنجليزية.

6 - وضع قواعد راسخة لتنمية القراءة والكتابة باللغة الإنجليزية.

- و قد ذكر ايضا تنقب محمد (2020،ص 29) في مجلته العديد من اهداف تدريس اللغة الانجليزية تتمثل في مايلي:

- تأهيل المتعلم للتمكن من وسائل التعبير الكتابي والشفهي. واكتساب المصطلحات الفنية والعلمية والمهنية . وتنمية القدرة على التحليل والتركيب خلال الاتصال.

- تمكين الطفل من فهم المحيط الاجتماعي والثقافي بسهولة أكثر.

- تسهيل عملية الاتصال بين البلدان المتخلفة والبلدان المتقدمة في مختلف المجالات، إذ أصبح تعلم اللغات الأجنبية من متطلبات العصر خاصة تلك التي لها رصيد حضاري وتراث ثقافي. لأن تعلمها معناه الانفتاح على العالم الخارجي.

- إثراء اللغة في جميع المستويات. حيث إنّ الحاجة إلى لغة أخرى بجانب اللغة الأولى. تبرز نتيجة لعدد من الظروف المتعددة. فبعض اللغات محدودة في خبراتها نتيجة التهميش.

- وهدف تعليمية اللغات كذلك إلى إكساب المتعلم مهارة التعبير الشفوي لأنه هو الطاعي على ما سواه في الممارسة الفعلية للحدث اللغوي ومهارة كتابية تقوم أساسا على العادات الكتابية للغة معينة. وهناك هدف سلوكي فكما أن التعلم تغير في السلوك. فالتعليم إذن بهدف إلى إحداث ذلك التغيير.

3 - اسباب التي تدفع تعلم اللغة الانجليزية:

حيث أصبحت اللغة الانجليزية لغة واسعة الإنتشار في كافة الاقطار العربية و تحولت من لغة أجنبية إلى لغة ثانية في بعض الاقطار، نتيجة لظروف تاريخية، و زاد إقبال الطلبة و غيرهم على تعلم هذه اللغة في السنوات الاخيرة، و في رأي أحد المختصين في تعليم اللغة الانجليزية ان الطلبة الاقطار العربية هم مثير تعلم اللغة الانجليزية في الاقطار العربية و في بريطانيا، وقد تعددت هذه الاسباب لانها تخلق الرغبة بتعليم الاطفال لغة أجنبية:

1 - حتى يفتح الطفل على العالم: لأن العالم يوجد فيه الكثير من اللغات التي تساعد على التواصل الإنساني، وبالتالي أن اللغات سواء أكانت اللغة الأم أو اللغة الأجنبية ستمكنه من أن يتواصل مع العالم وأن يفتح عيونه بالرغم من الاختلافات الموجودة.

2 - إن تعليم الطفل لغة أجنبية سوف يساعده على الاتصال بالآخرين، لأنه سوف يتعلم اللغة في وظائفها الأصلية في الحياة فهو يروي، ويسأل، ويجيب، ويفهم، ويعطي تعليمات في سراقات مختلفة في الحياة، وبالتالي فإن هذه اللغة تمكنه من التصرف مع الآخرين، وتساعده على التواصل الشفوي والكتابي فهي في النتيجة تخدمه كما تخدمه لغته الأم.

3 - تطوير إدراك ما وراء اللغة للطفل: أن الطفل الذي يتعلم لغة أجنبية يصبح لديه تقبل للاتصال بطرق لغوية جديدة، وبالتالي من أجل تطوير لغته فإن الطفل يجب أن يتعود على الاحساس والتفكير بلغته الأم أولاً، ثم بعد ذلك مقارنتها باللغة المتعلمة. (حلي، 2015، ص 14 - 15).

- وقد ذكرت خديجة خيرو علي العريمي (2021، ص 3) عدة من هذه الأسباب ايضا نذكر منها:

- أن اللغة الإنجليزية لها علاقة ببعض الأعمال والمهن والصناعات.
- أن اللغة الإنجليزية هي وسيلة للدراسات في كثير من المواضيع.
- أن الناس ينظرون إلى اللغة الإنجليزية كلغة عالمية وعلمية، فمعظم الأبحاث تكتب بالإنجليزية.
- اللغة الإنجليزية هي نافذة على العالم .
- اللغة الإنجليزية ضرورية في المدارس ويجب على كل الطلبة تعلمها.
- اللغة الإنجليزية أصبحت ملك من يتحدث بها ويستخدمها بغض النظر عن جنسيته.
- اللغة الإنجليزية طريقة تفكير باعتبارها تمثل وسيلة الاتصال مع الآخر والتعرف على ثقافته فهي تشكل مفتاح الثقافة الأجنبية.

4 - صعوبات و مشاكل التي تواجه تعلم اللغة الانجليزية في الجزائر:

ان الاهتمام الدولي والعربي بتعلم اللغات الاجنبية ليس من قبيل الترف بل لأن لهذه المادة الدراسية دورا هاما في شخصية المتعلم ولا يمكن أن يتبلور هذا الدور الا من خلال مناهج مناسبة في أهدافها ومحتوياتها واستراتيجياتها الطرقية ومن خلال توفير الشروط الضرورية والبيئية المناسبة لتطبيق هذه المناهج تطبيقا فعالا في الممارسة التدريسية، الامر الذي يتطلب دراسة واقع تدريس هذه المادة الدراسية لتعزيز إيجابياتها ومعالجة سلبياتها والكشف عن الصعوبات التي تواجه تدريسها:

4 - 1 الصعوبات المتعلقة بالمقرر الدراسي:

الجدير ذكره انه في يقوم منهج مادة اللغة الإنجليزية في المرحلة الابتدائية على سلسلة من كتب بالإضافة إلى مستلزماتها من كتب مدرسية ومرشد للمعلمين ووسائل سمعية وبصرية؛ ومن أبرز سمات هذه الكتب انها تلبى تنمية مهارات اللغة الأربع (التحدث. الاستماع. القراءة. والكتابة) وأهدافه جيدة ويلبي حاجات الطالب أفضل من الكتب السابقة. كما أن هذه السلسلة تعتمد على المنحى التواصلية المعمول به في معظم دول العالم.

كما تتضمن هذه الكتب عددا من الموضوعات العالمية حيث تكسب الطالب ثقافة عامة تجذبه وتحببه في المادة أضافة على احتوائها على تمارين وانشطة متنوعة تخلق روح الابتكار لدى الطالب. هذا علاوة على وسائل الايضاح المصاحبة للسلسلة من اشربة مسجلة وتلفزيون التي تساعد الطالب على الاستماع للحوار باللغة الإنجليزية ويركز على النطق وهذا هام بالنسبة الإنجليزية.

4 - 2 الصعوبات المتعلقة بالطرائق:

أن نجاح التعلم يرتبط إلى حد كبير بنجاح الطريقة وقد تنوعت طرق التدريس التي يمكن أن يستخدمها المعلم، لكي يتمكن من تفعيل دور طرق التدريس في انجاح العملية التربوية، الي بهدف انماء شخصية المتعلم في ضوء ما تنطوي عليه الأهداف من قيم تربوية.

تؤكد كثير من الدراسات على أن تدريس مادة اللغة الإنجليزية لا يعتمد على طريقة واحدة كما كان يحدث سابقا بل يعتمد طريقة تؤلفيه تجمع بين عناصر مختلفة منتقاة من الطرق التعليمية المتعارف عليها، مثل الطريقة المباشرة والطريقة السمعية الشفوية والطريقة التواصلية.

4 - 3 صعوبات المتعلقة بالوسائل التعليمية:

أن الوسيلة التعليمية هي الوسيط الذي يستخدمها المعلم في العملية التعليمية من اجل تسهيل عملية التعلم على التلاميذ وقد تكون صورة أو مخططا أو خريطة أو نموذج أو معرضا أو لوحا

أو فيلماً أو رسومات بيانية أو شفافيات أو غير ذلك. والوسيلة التعليمية التي يستخدمها المعلم لا اغراض التعلم هي وسيلة تعليمية ومعنى هذا أن الوسيلة الواحدة يمكن أن تكون وسيلة تعليمية تعليمية في أن وأحد تعليمية بالنسبة للمعلم وتعلمية بالنسبة للمتعلم.

و للوسائل التعليمية أهمية كبرى في ضرورة لجعل الدرس ممتعا ومتنوعا ومتجددا بحيث يقبل الطالب على تعلم الدرس بثشوق. وتلعب الوسائل التعليمية دوراً كبيراً في تعلم الطلبة مادة اللغة الإنجليزية بطريقة أفضل وأسرع من الاعتماد فقط على قراءة المعلم فهي تتيح للطلبة الفرصة للاستماع إلى أصوات عديدة ولهجات مختلفة وتسهل عملية اكتساب اللغة بطريقة أسهل. إلا أن الباحثين ومن خلال تجربته كمعلم لمادة اللغة الإنجليزية يؤكد عدم توفر هذه التقنيات في جميع المدارس الابتدائي ويؤكد على ضرورة أن يقوم مكتب التربية والتعليم بالعمل على توفير هذه التقنيات في جميع المدارس الابتدائي وتدريب المعلمين واعدادهم عمليا على الاستخدام الفعال لهذه الوسائل في مجال تعليم اللغات الاجنبية. (هيثم و العروس، 2021، ص ص 176 - 177).

4 - 4 صعوبات المتعلقة بالمعلم:

إن المعلم هي جزء من كل تعليمي معني بتحقيق أهداف تربوية وتعليمية معينة، وكلما كانت علاقة هذا الجزء بالكل الذي ينتمي إليه علاقة تفاهم وتعاون كان العمل الفريقي خاصة من الخواص المميزة للمجتمع التعليمي في المدرسة، وحينما يميز العمل الفريقي في مدرسة ما يتوقع أن تؤدي المهام التعليمية بفاعلية أكثر مما ينعكس ايجابياً على تعليم الطلبة كله.

ومن المشكلات التي يواجهها معلم اللغة الإنجليزية، أنه يحتاج إلى دورات تدريبية بخصوص منهاج اللغة الإنجليزية، بالإضافة لكثرة الأعباء الملقاة على المعلم بتحضير الدروس لأكثر من صف ومتابعة لكل طالب ومتابعة الأنشطة التي يقوم بها الطلبة كلها تحتاج إلى جهد كبير.

4 - 5 صعوبات المتعلقة بالمتعلمين:

أن المتعلم يعد عاملاً مؤثراً فسي مجري العملية التعليمية، كما أنه يعد عاملاً مؤثراً في أداء المعلم، بمعنى أن المعلم في أدائه التدريسي يتأثر بطبيعة المتعلم وخصائصه فذلك المتعلم جاء بيئة ما لها ثقافة معينة ومن خلال ذلك اكتسب العديد من المعارف والمفاهيم، والاتجاهات و القيم بالإضافة إلى عدد من العادات و المهارات وغير ذلك ص سلوكه الاجتماعي. ويمكن عرض بعض المشكلات المرتبطة بالمتعلمين وتعلمهم كما يأتي:

- تكس عدد الطلبة في الفصول مما يعيق تطبيق جميع الأنشطة التعليمية التعليمية؛ كذلك متابعة عمل الطلبة وخاصة في مختبر الحاسوب، وفي بعض المدارس محدودية عدد الأجهزة فلا تستوعب العدد الكبير من الطلبة لتطبيق المهارات المختلفة. (حلي، 2015، ص ص 42-46)

- تظهر مشكلات تعلم اللغة الانجليزية عند ممارستها بصورة واضحة إذ ينجم عن تلك المشكلات تباين كبير بين نطق أبناء اللغة لأصوات لغتهم ونطق المتعلمين من غير الناطقين بها. وكذلك هناك تباين في تركيب الجمل وبين استيعاب المرء لمعاني لغته والمعاني التي يقف عليها ويتعلمها من كلمات اللغة الانجليزية وتراكيبها، ويظهر المشكل كذلك في الكتابة من حيث سلامة الكلمة بنية وصياغة وإملاء.

- ومن الصعوبات أيضا نجد عامل السن الذي يلعب دورا هاما في تعلم اللغة الانجليزية وحتى نوعية وسائل التعليم والطرق المتبعة في ذلك وكيفية أداء الأستاذ الذي قد يكون غير مؤهلا بحيث هو الذي يلعب الدور الأساس في عملية التعلم.

- ومن أهم الصعوبات كذلك التي تواجه المتعلم عدم وجود فرصة لممارسة اللغة خارج إطار التعلم.

فقد ذكرت كحول شفيقة (2021، ص 133). دور كل من المعلم و المتعلم لنجاح اللغة الانجليزية في المرحلة التعليم الابتدائي نذكرها في مايلي:

• الدور المتوقع من التلاميذ لتذليل الصعوبات في تعلم اللغة الإنجليزية :

- كسر حاجز الخوف للنفس من اللغة.

- الاعتماد علي النفس في تعلم اللغة الإنجليزية.

- توزيع الوقت في الدراسة واستغلال الزمن بشكل إيجابي ومفيد .

- التحضير الذهني والعملية المسبق .

- محاولة التعلم بالتقليد للمهارة وليس الاستماع والترديد فقط .

• الدور المتوقع من المعلمين لتذليل الصعوبات في تعلم اللغة الإنجليزية:

- توظيف المهارات البشرية الإيجابية في التعلم .

- استخدام الوسائل التعليمية الحديثة بكافة أشكالها وأشغال حواس المتعلم جميعها تحبيب المتعلم باللغة من خلال ممارستها.

- توفير جو الانطلاق والعفوية في تعلم اللغة وغرس الثقة في نفس المتعلم.

5 - إيجابيات و سلبيات تعلم الطفل اللغة الانجليزية في سن المبكرة:

- إن الدول في ظل العولمة لن تستطيع العيش في عزلة من التطورات المتسارعة الأمر الذي يؤكد الحاجة لتعلم لغة أجنبية خاصة اللغة الأكثر انتشاراً والمرتبطة بهذا التقدم مثل الإنجليزية التي تيسر للفرد والمجتمع سبل التفاهم في العالم وتساعده على الاندماج فيه والاستفادة من إنجازاته وكذلك المساهمة في زيادة مبتكراته، وهناك إيجابيات كثيرة لتعليم اللغة الأجنبية في سن مبكرة وكان المؤيدون لتدريس اللغة الإنجليزية في سن مبكرة يستندون في تأييدهم إلى كثير من الآراء والأدلة و هذا ما ذكره كل من (لبهص و مقبل، 2019، ص 67) التي كان من أبرزها:

1 - إن تعلم اللغة الإنجليزية لدى الأطفال الصغار أسهل من تعلم الكبار لها.

2 - إنه مع زيادة العمر تنقص المقدرة على تعلم واكتساب اللغة.

3 - إن الأطفال قادرون على إخراج الأصوات بالمحاكاة والتقليد دون صعوبة.

4 - إن مستوى البراعة اللغوية مرتفع لدى الأطفال.

5 - تمتع الأطفال بالثقة بالنفس والحماس ولا يشعرون بالخوف من الوقوع في أخطاء لغوية عند التحدث بالإنجليزية كلغة أجنبية

- ويضيف سكوفل الوارد في (الحازمي، 2005، 13) بأن مرونة الدماغ قبل سن البلوغ تمكن الأطفال ليس فقط من اكتسابهم اللغة الأم الأولى بل أيضاً من اكتساب اللغة الثانية لذلك فإن مؤيدي تعليم اللغة الأجنبية في سن مبكرة يرون أن من إيجابيات تعلم اللغة الأجنبية في سن مبكرة زيادة الحصيلة اللغوية للتلاميذ و إتاحة فرصاً تعليمية ووظيفية أفضل وجعلهم أكثر تفهماً لثقافة العصر وأكثر مرونة في التعامل مع الآخرين، وكذلك يمكن الاستفادة من التقنيات الحديثة، كالحاسب الآلي والانترنت وللتفاعل الإيجابي مع الشعوب والثقافات الأخرى والاطلاع على الأفكار والمفاهيم الحديثة في مجالات متعددة وأيضاً فإن تعليم اللغة الأجنبية في سن مبكرة سيتيح وقت أطول للتعلم. وسيهيئ الطلاب للمراحل الدراسية اللاحقة المتوسطة والثانوية وسيوفر الوقت والجهد والمال وكذلك سيزيل شبح الخوف من هذه اللغة ويكسبهم الثقة ويحببها لنفوس الطلاب ويجعلها مألوفة لديهم.

ولذا نرى بأن يكون تدريس اللغة الإنجليزية من الصفوف الدنيا في مرحلة التعليم الاساسي ونقترح أن يكون تدريسها من الصف الرابع الابتدائي بدلاً من الصف السابع لأن ذلك لا يتعارض مع دراسة التلاميذ للغة الأم.

- ويوجد فريق آخر من الذين يعارضون تدريس اللغة الأجنبية (الإنجليزية) في سن مبكرة مبررين ذلك بأن لها سلبيات كثيرة ومنها:

1 - مزاحمة المواد الرئيسة والتأثير السلبي المحتمل عليا مثل اللغة العربية والتربية الإسلامية.

2 - إرباك التلاميذ لغوياً وعاطفياً وزعزعت ثقهم بلغتهم وثقافتهم وسيجعلهم يتشربون بعض المفاهيم الأجنبية منذ الصغر وذلك سيجعلهم يتعاطفون مع اللغة الأجنبية وثقافتها وقد يؤثر على ولائهم العاطفي لدينهم ولغتهم وثقافتهم.

3 - إن تعلم التلميذ اللغة الأجنبية في سن مبكرة يؤدي إلى توجيه أفكاره إلى الثقافات والعادات الغربية.

4 - الحاجة إلى توفير عدد كبير من المعلمين لمادة اللغة الإنجليزية في الوقت الذي تعاني هذه المادة النقص الحاد في معلمها.

5 - زيادة الصورة المرسومة في عقول كثير من الآباء حول أهمية اللغة الإنجليزية واقتران ذلك بعدم توافر المعلم الكفاء في الجانب التربوي والأكاديمي.

6 - تداخل الأنظمة اللغوية لدى المتعلم من الإنجليزية إلى العربية والعكس على جميع المستويات اللغوية (التداخل الصوتي). (لبهص و مقبل، 2019، ص ص 67، 68).

- كما يرى أيضا صالح بن جمعان الزهراني (2021، ص 38) ان تدريس اللغة الانجليزية في المرحلة الابتدائية يؤدي الى العديد من المخاطر و السلبيات التي يمكن تلخيص أبرزها في النقاط الآتية:

- التأثير السلبي على تحصيل التلاميذ في اللغة العربية وحتى في بقية المواد الدراسية.

- إقبال كاهل التلاميذ بمادة إضافية وتشتيت ذهنهم في مرحلة حساسة من عمرهم.

- التأثير السلبي على قيم التلاميذ وانتمائهم الديني والوطني.

- رسم صورة سلبية حول اللغة العربية والتقليل من مكانتها وقدرتها على استيعاب تطورات العصر.

خلاصة الفصل:

تعد اللغة الإنجليزية من أهم مكتسبات الانسان، و أصبحت اهمية تعلمها تزداد مع الزمن و إتقانها من ضمن أولويات الأنظمة التعليمية في العالم، و اذا نظرنا الى المادة كمادة دراسية فهي تتميز بالديناميكية، و تؤثر كل مهارتها (القراءة، و الكتابة، التحدث، و الاستماع) و تتأثر فيما بينها.

وعليه فان اللغة الإنجليزية لغة اتصال العالمية و نظرا لانتشارها الواسع و كثرة من يتحدث بها و هي اللغة العالمية تستخدمها معظم دول و تدرسها ضمن برامجها التعليمية و لقد زاد الاهتمام بها نتيجة للتقدم و التطور التكنولوجي.

الفصل الرابع:

إجراءات الدراسة

• تمهيد.

- مجالات الدراسة.

- الدراسة الاستطلاعية.

- عينة الدراسة.

- المنهج المتبع في الدراسة.

- أداة الدراسة.

- الأساليب الإحصائية.

• خلاصة الفصل.

تمهيد:

ينتاول هذا الفصل الإجراءات الدراسة الميدانية التي قامت بها الباحثة لتحقيق من أهداف الدراسة، حيث يتضمن الدراسة الاستطلاعية، و مجالات الدراسة و تحديد مجتمع وعينة الدراسة، تحديد المنهج المتبع في الدراسة، ثم تطرق إلى أداة الدراسة وكيفية بنائها والإجراءات التي تم استخدامها في فحص أداة الدراسة (التحقق من صدق أداة الدراسة وثباتها)، والأساليب الإحصائية التي تم الاعتماد عليها في تحليل البيانات واختبار فرضيات الدراسة.

1- مجالات الدراسة:

كل دراسة علمية يجب أن تحدد مجالاتها وحدودها بشكل واضح لتحديد نطاقها ومعالمها الأساسية، و تمثلت حدود دراستنا فيما يلي:

1- 1 المجال المكاني:

أجريت الدراسة الحالية على مستوى بعض ابتدائيات بلدية بوخضرة تمثلت في 4 ابتدائيات و هي (ابتدائية مكاحلية ابراهيم، ابتدائية مجمع الجديد، و ابتدائية جنينة قدور، ابتدائية العامرية).

1 - 2 المجال الزمني:

- امتد المجال الزمني لهذه الدراسة من شهر فيفري الى غاية شهر ماي و كانت فترات النزول الى الميدان مقسمة كالآتي:

- الدراسة الاستطلاعية: اجريت في شهر فيفري و ذلك بعد الحصول على امضاءالاذن بالدخول من طرف رئيس علم النفس.

- فترة تحكيم الاستبيان: من طرف اساتذة المحكمين من 30 افريل الى غاية 6 ماي.

- الدراسة الاساسية اي فترة تطبيق النهائي: لأداة الاستبيان (الاستمارة) و قد كان ذلك خلال شهر ماي.

1 - 3 المجال البشري:

و يتمثل هذا المجال في مجموعة الافراد الذين سيطبق عليهم ادوات البحث داخل المجال المكاني و يشمل 51 استاذ من الابتدائيات المذكورة. و هي كالآتي:

جدول رقم (01) : يمثل الأفراد الذي طبق عليهم الاستبيان

الرقم	الابتدائيات	التكرارات	النسب المئوية
01	مكاحلية ابراهيم	11	21.57%
02	جنينة قدور	16	31.37%
03	العامرية	13	25.57%
04	مجمع الجديد	11	21.57%
Σ	04	51	100%

- نلاحظ من خلال الجدول اعلاه و المتمثل في توزيع أساتذة تعليم الابتدائي في الابتدائيات محل الدراسة و المتمثلة في مجتمع الدراسة متكون من 51 استاذ، حيث أن نسبة الاساتذة في ابتدائية جنينة هي اعلى نسبة المتمثلة في 31.37%، و تليها ابتدائية العامرية نسبة 25.75%، ثم كل من ابتدائية مكاحلية ابراهيم و مجمع الجديد ب 21.57 على التوالي.

2 - الدراسة الاستطلاعية:

الدراسة الاستطلاعية تعتبر وسيلة علمية تُستخدم للوصول إلى نتائج موثوقة ودقيقة، بناءً على مبادئ منهجية علمية، وتحديد الأهداف المرجوة منها. أهدافها تشمل التحقق من صدق وثبات الاستبيان وصلاحيته للاستخدام، وتقدير مدى تقبل افراد العينة له ، وتدريب الباحثة على تنفيذه بكفاءة.

حيث هدفت الدراسة الاستطلاعية:

- إلى إلقاء نظرة شاملة على الموضوع المراد دراسته.
- استكشاف مجتمع البحث وتحديد الخصائص البارزة التي يتميز بها.
- هدفت الدراسة إلى تحديد العدد الكلي للأفراد في مجتمع الدراسة.
- و الحصول على التراخيص الإدارية الضرورية لتسهيل سير العمل في الدراسة الأساسية.

الفصل الرابع: إجراءات الدراسة

- من خلال الدراسة الاستطلاعية قامت الباحثة بمقابلات استكشافية مع الاساتذة للتعرف على الموضوع البحثي في الواقع و التعرف على ابعاده، كما تم تطبيق الاستبيان في صورته الاولى على عينة استطلاعية قدرها (07اساتذة) للتحقق من صدقها و ثباتها.

3 - عينة الدراسة:

- يعتبر اختيار الباحث للعينة من الخطوات و المراحل الهامة للبحث و يقوم الباحث عادة بتحديد أفراد يحته بحسب الموضوع أو المشكلة التي إختارها.

فبعد اختيار المجتمع الاصلي للدراسة تأتي مرحلة العينة التي ستجرى عليها الدراسة الميدانية و التي يجب أن تكون ممثلة لمجتمعها الأصلي مع تحديد نوعها و حجمها بطريقة مناسبة مع طبيعة الدراسة من أجل الوصول إلى نتائج موضوعية يمكن تعميمها على مجتمع الدراسة.

كما تعد العينة إحدى الدعائم الأساسية للبحث الإمبريقي ويمكن تعريفها على أنها: « جزء من المجتمع الأصلي يحتوي على بعض عناصر التي تم الاختيار منه بطريقة معينة وذلك قصد دراسة خصائص المجتمع المحلي». (حافظ، (2008)، ص 186).

- تتكون عينة البحث من 43 استاذ و استاذة في مرحلة التعليم الابتدائي يبتوزعون ما بين 07 ذكور و 36 إناث ، و تم اختيار العينة بطريقة عشوائية.

- خصائص عينة الدراسة:

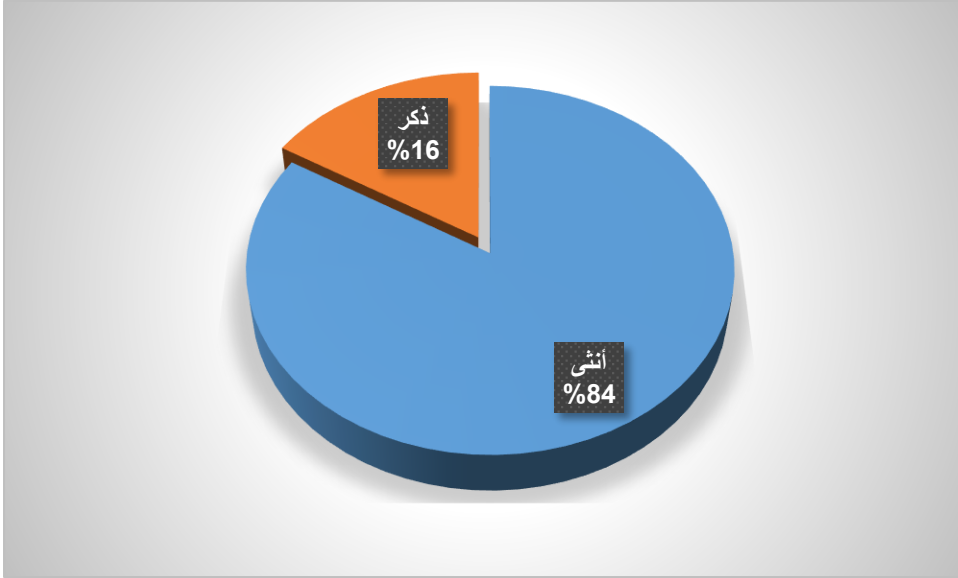
جدول رقم (02) تمثل توزيع افراد العينة حسب الجنس.

النسبة	التكرار	الجنس
83.72%	36	أنثى
16.27%	07	ذكر
100%	43	المجموع

الفصل الرابع: إجراءات الدراسة

- نلاحظ من خلال الجدول رقم (1) أن نسبة الإناث من أفراد العينة هي 83.72% من نسبة الذكور 16.27% أي أن أغلب معلمي الطور الابتدائي في الجزائر هم من الإناث ويعود ذلك إلى عدة عوامل أحد هذه العوامل هو أن السياسات التوظيفية في قطاع التربية تمنح فرصاً أكبر للإناث مقارنة بالذكور بالإضافة إلى ذلك هناك توجه بين الذكور نحو العزوف عن مهنة التعليم وتفضيلهم المهن الحرة، كما أن التعليم الابتدائي يتطلب مهارات معينة تتوفر في النساء أكثر من الرجال خاصة في مجال التربية حيث تلعب المرأة دور الأم والأخت إلى جانب دور المعلمة.

الشكل رقم (02) يمثل متغير الجنس



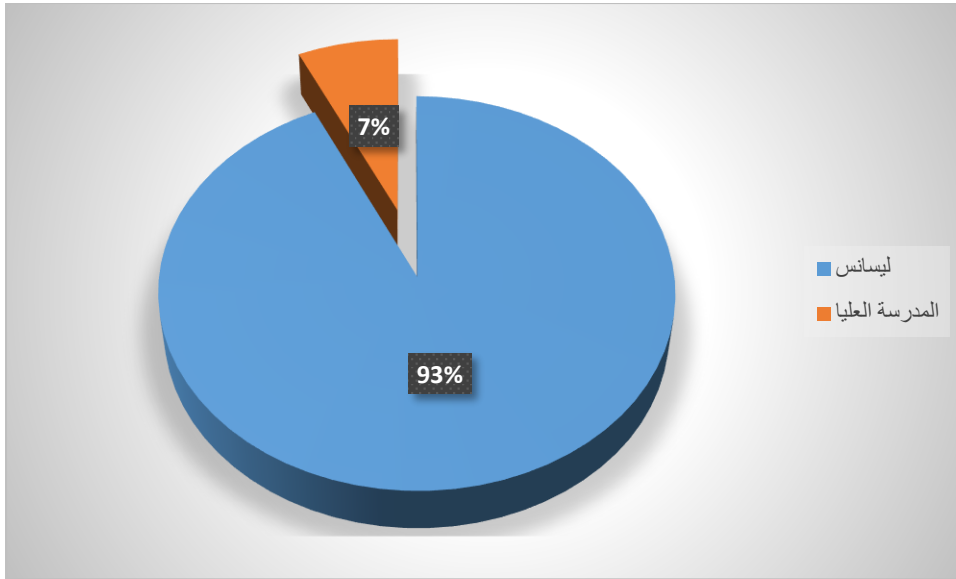
جدول رقم (03) يمثل توزيع أفراد العينة حسب مستوى التعليمي .

النسبة	التكرار	مستوى التعليمي
93.02%	40	ليسانس
6.97%	03	المدرسة العليا
100%	43	المجموع

الفصل الرابع: إجراءات الدراسة

- من خلال الجدول رقم (02) نلاحظ أن نسبة المبحوثين الحاصلين على شهادة ليسانس كانت 93.02% وهي أعلى نسبة كون سياسة التوظيف في منصب معلم مدرسة إبتدائية تتطلب شهادة ليسانس للدخول إلى المسابقة، أما نسبة المبحوثين الحاصلين على شهادة خرجي المدرسة العليا فهي 6.97% وهذا يدل على روح المثابر يتمتع بها المبحوثون حيث نجدهم واصلوا دراساتهم أو لديهم رغبة في التعليم الابتدائي مما جعلهم يتوظفون.

• الشكل رقم (03) يمثل متغير مستوى التعليمي



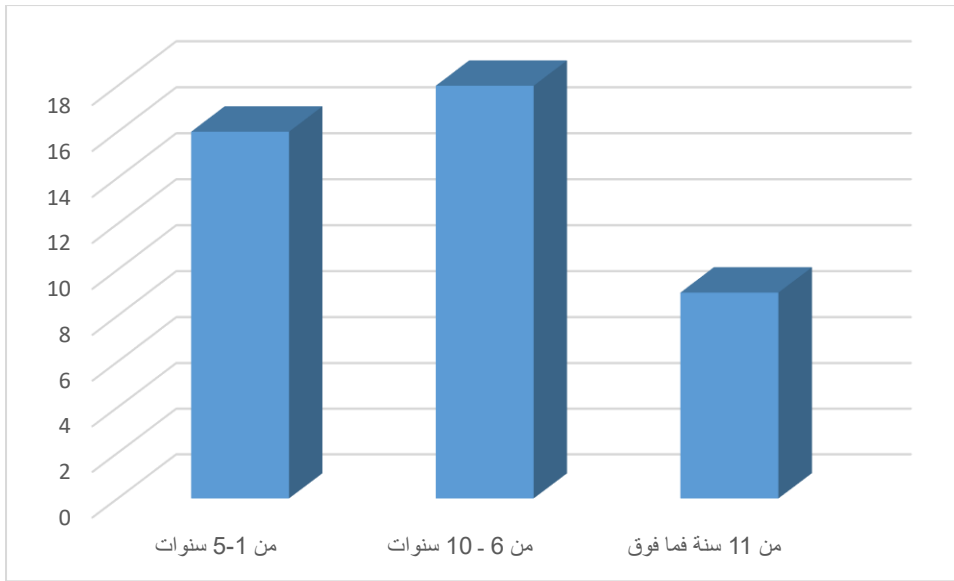
جدول رقم (04) يمثل توزيع أفراد العينة حسب الخبرة المهنية.

النسبة	التكرار	الخبرة المهنية
37.20%	16	من 1-5 سنوات
41.86%	18	من 6-10 سنوات
20.93%	09	من 11 سنة فما فوق
100%	43	المجموع

الفصل الرابع: إجراءات الدراسة

- نلاحظ من خلال الجدول رقم (3) أن نسبة المبحوثين الذين لديهم خبرة مهنية من 6 إلى 10 سنوات 41.86% جاءت نسبة كبيرة فهذه الفئة لها خبرة جيدة و ادراك كبير لعملية التعلم، أما نسبة المبحوثين الذين لديهم خبرة من أقل من 5 سنوات بلغت نسبتهم ب 37.20% في حين جاءت نسبة المبحوثين الذين لديهم الخبرة أكثر من 11 سنة ب 20.93% و هي أقل نسبة تمثل المبحوثين ذوي الخبرة الطويلة.

الشكل رقم (04) يمثل متغير الخبرة المهنية



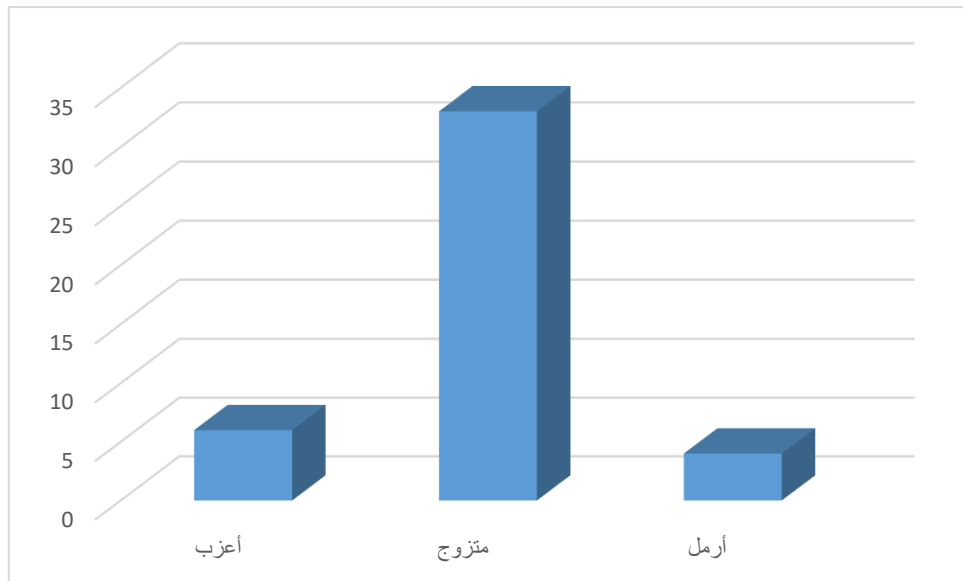
جدول رقم (05) يمثل توزيع أفراد العينة حسب الحالة الاجتماعية.

النسبة	التكرار	الحالة الاجتماعية
13.95%	06	أعزب
76.74%	33	متزوج
9.30%	04	أرمل
100%	43	المجموع

الفصل الرابع: إجراءات الدراسة

- يتضح لنا من خلال الجدول رقم (04) أن توزيع النسب حسب الحالة الاجتماعية لأفراد العينة تمثل في نسبة 76.74% من فئة المتزوجين و هي أكثر نسبة، و تليها نسبة 13.95% من فئة العزاب أما الفئة الأخيرة و هي فئة الأرملة فتمثلت نسبتها ب 9.30% و التي تمثل أقل نسبة في الحالة الاجتماعية.

الشكل رقم (05) يمثل متغير الحالة الاجتماعية



4 - المنهج المتبع في الدراسة:

- يعتبر المنهج الذي يعتمد عليه الباحث في دراسته من أساسيات البحث العلمي و ذلك لأن عملية إختيار منهج الدراسة تتوقف على طبيعة المشكلة و خصائص المميزة، و طبيعة العلاقة التي تربط بين متغيراتها، و الاهداف التي يريد الباحث الوصول إليها، كل هذه العوامل مجتمع تفرض على الباحث الأخذ بمنهج دون سواه متأثراً كذلك بمدة انجاز التي تفرض بدورها نوعه.

- إختيار منهج الدراسة المستخدم يتحدد وفق طبيعة الموضوع المدروس، و دراسة الباحثة تهدف الى الكشف عن اتجاهات الاساتذة نحو ادراج اللغة الانجليزية في المرحلة الابتدائية و عليه فإن المنهج المناسب هو المنهج الوصفي كما يعرفه عمار غربي (2019، ص 39) بأنه « يقوم على وصف الحقائق الراهنة المتعلقة بالظاهرة من خلال جمع البيانات و تبويبها

الفصل الرابع: إجراءات الدراسة

و محاولة تفسيرها و تحليلها، بهدف استخلاص النتائج و التنبؤ بشلوك الظاهر محل الدراسة في المستقبل».

و قد تم تطبيق المنهج الوصفي وفق الخطوات الآتية:

- الخطوة الأولى: تحديد مشكلة الدراسة وأسئلتها الفرعية حيث قامت الباحثة بطرح السؤال الرئيسي للدراسة، والذي تستهدف هذه الدراسة إلى الإجابة عليه من خلال البحث العلمي. وهو " ما اتجاهات الاساتذة نحو ادراج اللغة الانجليزية في الطور التعليم ابتدائي؟ " .

- الخطوة الثانية: صياغة فرضية الدراسة العامة والفرضيات الفرعية حيث قامت الباحثة بتحديد الفرضية العامة للدراسة، وكذلك الفرضيات الفرعية التي سعت للإجابة عليها من خلال البحث.

- الخطوة الثالثة: اعتماد منهج يتناسب مع طبيعة الدراسة و هو المنهج الوصفي.

- الخطوة الرابعة: اختيار عينة عشوائية نظراً لتشابه جميع مفردات البحث في الخصائص.

- الخطوة الخامسة: تحديد الدراسة الملائمة لموضوع الاتجاهات و هو الاستبيان على ليكرت.

- الخطوة السادسة: اظهار نتائج، و في هذه المرحلة قامت الباحثة بتفسير النتائج و تحليلها.

5 - أداة الدراسة:

تعتبر أداة جمع البيانات من أهم مراحل البحث العلمي و تختلف طرق وسائل جمع البيانات باختلاف الموضوع دراسته التي يعتمد عليها الباحث لتساعد في جمع البيانات و المعلومات و التي تتماشى مع منهج الدراسة المعتمد حيث تم في هذه الدراسة استخدام أداة الاستبيان كأداة معتمدة لجمع البيانات.

و تعرف الاستبيان (الاستمارة) على أنها: أداة مفيدة من أدوات البحث العلمي، و هي مستعملة على نطاق واسع للحصول على الحقائق و التوصل الى الوقائع و التعرف على الظروف و الاحوال و دراسة المواقف و الاتجاهات و الآراء. و تضم عدد من الأسئلة يطلب

من المبحوث أن يجيب عنها بنفسه، و في بعض الأحيان ترسل هذه القائمة من الأسئلة عن طريق بريد و تسمى في هذه الحالات بالاستبانة البريدية.

و قد تمت الاستفادة من نتائج الدراسة الاستطلاعية و الإطار النظري للبحث في بناء عبارات الاستبانة، حيث تتكون الاستبانة من جزئين:

الجزء الاول: و يشمل المعلومات الاولية عن الاساتذة الذين قاموا بتعبئة الاستبيان و هي الجنس و الخبرة. المهنة، الحالة الاجتماعية.

الجزء الثاني: يشمل 20 بند، حيث تمثلت هذه البنود حول اتجاهات الاساتذة نحو ادراج اللغة الانجليزية في التعليم ابتدائي.

5 . 1 خصائص السيكمترية للمقياس:

- **الصدق:** يتم الحكم على صدق الاستبيان يعني ذلك التأكد من أنه سوف يقيس ما أُعد لقياسه.

- **الصدق الظاهري:** تم استخدام أسلوب الصدق الظاهري بهدف التأكد من مدى صلاحية الاستبانة وملاءمتها لأغراض البحث، وذلك من خلال عرضها في صورتها الاولية على مجموعة من المحكمين و كان عددهم (4) اعضاء و ذلك بطلب منهم إبداء الرأي فيما يتعلق بمدى صدق وصلاحية كل بند من بنود الاستبانة ومدى مناسبتها لقياس ما وضعت لقياسه، وإدخال التعديلات اللازمة سواء بالحذف أو الاضافة أو إعادة الصياغة. حيث قدم السادة المحكمين العديد من التعديلات الجوهرية على أداة الدراسة واستجابت الباحثة لهذه التعديلات، وقامت بإعادة صياغة الاستبانة في ضوء الملاحظات التي قدمها المحكمين، و تبين من خلال ذلك أن بنود الاستبيان كانت جيدة و تقيس حتى أخذت الاستبانة شكلها النهائي.

جدول رقم (06) يمثل أسماء المحكمين و درجاتهم العلمية:

الرقم	الاسماء	التخصص	الدرجة العلمية	الكلية
01	فاطمة شتوح	علم النفس	أستاذ التعليم العالي.	كلية العلوم الانسانية والاجتماعية
02	عمار ادريس	علم الاجتماع	أستاذ محاضر . أ.	كلية العلوم الانسانية والاجتماعية "جامعة عنابة"
03	أميمة عناب	علم النفس	أستاذ محاضر . ب .	كلية العلوم الانسانية والاجتماعية
04	قاسمي إكرام	علم التربية	دكتوراه	كلية العلوم الانسانية والاجتماعية
05	حسناوي	علم النفس التربوي	دكتوراه	كلية العلوم الانسانية والاجتماعية

5 - 2 حساب صدق المحكمين:

- و قد قامت الباحثة بحساب نسبة صدق المحتوى (CVR) content validity Ratio (CVR) إحصائياً من خلال معادلة لاوتشي Lawshe كالتالي:

$$Cvr = N - N' / g$$

Cvr= نسبة صدق المحكمين

N= نسبة صدق المحكمين الذين قالو بأن البند يقيس

N' = نسبة صدق المحكمين الذين قالو بأن البند لا يقيس

G = العدد الكلي للمحكمين

البند	N	N'	G.	Cvr
01	5	0	5	1
02	5	0	5	1
03	5	0	5	1
04	5	0	5	1
05	5	0	5	1
06	4	1	5	0.6
07	5	0	5	1
08	5	0	5	1

الفصل الرابع: إجراءات الدراسة

1	5	0	5	09
1	5	0	5	10
1	5	0	5	11
1	5	0	5	12
1	5	0	5	13
1	5	0	5	14
0.6	5	1	4	15
1	5	0	5	16
1	5	0	5	17
1	5	0	5	18
1	5	0	5	19
1	5	0	5	20
19.2				Σ

- نسبة صدق محتوى $\sum cvr = 100 \times 19,2 = 100 \times \frac{\sum cvr}{\sum Tcms} = 96\%$

الفصل الرابع: إجراءات الدراسة

- نسبة تقييم المحكمين لصدق المحتوى العام للاستبيان تقدر ب 96% و هي نسبة عالية، وبالتالي يمكن القول إن تقييم المحكمين يشير إلى أن الأداة تقيس الفرضيات التي أعدت لقياسها وتعتبر قابلة للتطبيق الميداني.

5 - 2 حساب ثبات الأداة:

- لقياس مدى ثبات أداة الدراسة (الاستبيان) استخدمت الباحثة معادلة ألفا كرونباخ لتأكد من ثبات أداة الدراسة على عينة استطلاعية مكونة من (07) و قد تم استبعادها من العينة الكلية و تم اختيارها بطريقة عشوائية
تم تصميم الاستبيان المكون من قسمين، قسم يحتوي على الخصائص الديمغرافية لعينة الدراسة، والقسم الثاني يحتوي على البيانات الأساسية .

كما تم تحديد طول خلايا مقياس ليكارت للتدرج الخماسي (الحدود الدنيا والعليا) حيث تم حساب المدى (3-2 = 1) ومن ثم تقسيمه على أكبر قيمة في المقياس للحصول على طول الخلية وبعد ذلك تم إضافة القيمة إلى بداية المقياس وهي واحد وذلك لتحديد الحد الأعلى لهذه الخلية ويمكن توضيح طول الخلايا في الجدول التالي:

الجدول رقم (07): طول خلايا المقياس

عدد أفراد العينات	طول الخلية	الدرجة	الدلالة
الفئة الاولى	من 1 إلى أقل من 1.60	بدرجة ضعيفة	منخفض
الفئة الثانية	من 1.60 إلى أقل من 2.20	بدرجة متوسطة	متوسط
الفئة الثالثة	من 2.20 إلى أقل من 3	بدرجة عالية	مرتفع

المصدر: من إعداد الباحثة اعتمادا على نتائج الاستبيان

• معامل ألفا كرونباخ (*Cronbach's Alpha*) لقياس الثبات:

تمت الاستعانة ببرنامج (SPSS) في حساب معامل كرونباخ للثبات، وجاءت النتائج موضحة في الجدول أدناه:

الجدول رقم (08) : يبين حساب معامل الثبات بطريقة ألفا كرونباخ

العينة	عدد العبارات	معامل الثبات
43	20	0.826

المصدر: من إعداد الباحثة اعتمادا على مخرجات برنامج SPSS

- تم حساب معامل الثبات للاستبيان و قد كانت قيمته (0.826) و هي نسبة عالية و جيدة إحصائيا بمعنى أن الثبات و الصدق جيد و مقبول لهذه الدراسة.

- الأساليب الإحصائية:

في الدراسات الوصفية ودراسات قياس الاتجاه فإن الباحث يعتمد على الطرق الإحصائية حتى يتمكن من قياس وصف المتغيرات وتحديد نوعية العلاقة بينها، وللإجابة على أسئلة الدراسة واختبار صحة فرضياتها تم الاعتماد على أدوات الإحصاء الوصفي والتحليلي وذلك باستخدام برنامج الحزمة الإحصائية (SPSS) الإصدار 27 حيث تضمنت المعالجة الإحصائية استخدام مقاييس الإحصاء الوصفي من تكرارات ونسب مئوية ومتوسطات حسابية وانحرافات معيارية، والتي استخدمت لوصف خصائص عينة الدراسة وترتيب الأبعاد تنازليا.

1- التكرارات والنسب المئوية

حيث استخدمت في وصف خصائص مجتمع الدراسة، ولتحديد الاستجابة تجاه محاور أداة الدراسة، وتحسب بالقانون الموالي:

$$\text{النسبة المئوية} = \frac{\text{تكرار المجموعة}}{\text{المجموع الكلي للتكرارات}} \times 100$$

2- معامل الثبات "ألفا كرونباخ"

أُستخدم لتحديد معامل ثبات أداة الدراسة، ويُعبّر عنه بالمعادلة الموالية:

$$a = \frac{n}{n-1} \left[1 - \frac{\sum v_i}{vt} \right]$$

n: يمثل حجم العينة؛

V_i : يمثل التباين لأسئلة المحور؛

V_t : يمثل التباين في مجموع أسئلة الاستمارة.

3- المتوسط الحسابي والانحراف المعياري

تم حسابهما لتحديد استجابات أفراد الدراسة نحو محاور وأسئلة أداة الدراسة.

3-1- المتوسط الحسابي

يُعبّر عنه بالعلاقة الموالية:

$$\bar{X} = \frac{\sum X_i}{n}$$

X_i : عدد القيم؛

\bar{X} : المتوسط الحسابي؛

n: حجم العينة.

3-2- الانحراف المعياري

الانحراف المعياري هو عبارة عن مؤشر إحصائي يقيس مدى التشتت في التغيرات، وهو

الجزر التربيعي للتباين ويُعبّر عنه بالعلاقة الموالية:

$$\delta = \sqrt{\frac{\sum(x_i - \bar{X})^2}{n}}$$

x_i : عدد القيم.

\bar{X} : المتوسط الحسابي.

n : حجم العينة

4 - اختبار **one sample T-Test** : لتحقق من وجود فروق ذات دلالة إحصائية في متوسط اجابات أفراد العينة عن المتوسط التاملكل فقرة من فقرات الاستبيان و الدرجة الكلية لكل محور.

5 - اختبار تحليل التباين **one-way Anove** : لتحقق من وجود فروقات ذات دلالة إحصائية في استجابات أفراد العينة تغزى لمتغير سنوات الخبرة و الحالة الاجتماعية.

- خلاصة الفصل:

في هذا الفصل قمنا بتوضيح الإجراءات المنهجية التي اعتمدها في دراسة، بدءًا من مجالات الدراسة الثلاثة و تحديد الدراسة الاستطلاعية و، مع توضيح المنهج المستخدم. كما استعرضنا الأدوات الأساسية لجمع البيانات وتحققنا من شروط صلاحية الاستبيان من حيث الصدق والثبات.

الفصل الخامس:

معرض ومناقشة نتائج الدراسة

• **تكميد.**

1. عرض نتائج الدراسة.

2. مناقشة نتائج الدراسة على ضوء الفرضيات.

3. مناقشة نتائج الدراسة على ضوء الدراسات

السابقة.

. الاستنتاج العام.

1 - عرض نتائج الدراسة:

الجدول رقم (09): عرض نتائج بنود الإستهبان

الرقم	البند	موافق	محايد	غير موافق	المتوسط الحسابي	الانحراف المعياري	الرتبة	الإتجاه
1	تُعزّز اللغة الانجليزية مهارات اللغوية للتلاميذ.	35	4	4	2.72	0.629	4	مرتفع
		81.4	9.3	9.3				
2	تُعزّز اللغة الانجليزية مهارات التواصل لدى التلاميذ.	36	2	5	2.72	0.666	5	مرتفع
		83.7	4.7	11.6				
3	تدريس اللغة الانجليزية يساعد التلاميذ على إتقانها بشكل جيد .	30	11	2	2.65	0.572	8	مرتفع
		69.8	25.6	4.7				
4	اللغة الانجليزية أصبحت مهمة في التعليم الابتدائي.	34	4	5	2.674	0.680	6	مرتفع
		79.1	9.3	11.6				
5	كتاب اللغة الانجليزية مبسط لتعلم سريع و فعال .	24	11	8	2.37	0.787	16	مرتفع
		55.8	25.6	18.6				
6	يعزز ادراج اللغة الانجليزية فعالية العملية التعليمية.	35	8	0	2.81	0.393	1	مرتفع
		81.4	18.4	00				
7		33	4	6	2.62	0.724	9	مرتفع

الفصل الخامس: عرض ومناقشة نتائج الدراسة

				14	9.3	76.7	%	تساعد وسائل التدريس في تحفيز التفاعل مع محتوى المادة بشكل فعال.	
متوسط	20	0.879	2.18	12	9	21	ت	تعد توفير الموارد التعليمية الكافية أمراً ضرورياً لتنفيذ منهاج اللغة الانجليزية بشكل فعال، و هو ما يميزه عن المنهاج القديم.	8
				30.2	20.9	48.8	%		
مرتفع	7	0.680	2.67	5	4	34	ت	يعد استخدام الفعال للتكنولوجيا ضرورياً لضمان نجاح تعليم اللغة الانجليزية في المرحلة الابتدائية.	9
				11.6	9.3	79.1	%		
مرتفع	18	0.802	2.30	9	12	22	ت	يُعزّز تعليم اللغة الانجليزية مهارات التحدث لدى التلاميذ.	10
				20.9	27.9	51.2	%		
مرتفع	14	0.791	2.39	8	10	25	ت	يُعزّز تدريس اللغة الانجليزية التلاميذ في كتابة الانجليزية.	11
				18.6	23.3	58.1	%		
مرتفع	3	0.590	2.72	3	6	34	ت	دمج اللغة الانجليزية في المناهج الدراسية أحدث التطورات التربوية.	12
				7	14	79.1	%		
مرتفع	10	0.665	2.55	4	11	28	ت	تعد اللغة الانجليزية مفتاحاً للتواصل مع العالم الخارجي، نظراً لكونها اللغة الأكثر	13
				9.3	25.6	65.1	%		

الفصل الخامس: عرض ومناقشة نتائج الدراسة

								انتشاراً و استخداماً على مستوى عالمي.	
متوسط	19	0.852	2.18	12	11	20	ت	سهولة استعاب اللغة الانجليزية لتلميذ مرحلة التعليم الابتدائي.	14
				27.9	25.6	46.5	%		
مرتفع	13	0.735	2.53	6	8	29	ت	تعلم اللغة الانجليزية مفتاح نحو المعرفة فعالة لتلميذ التي تحقق له الاندماج في الحضارة العالمية .	15
				14	18.6	67.4	%		
مرتفع	17	0.841	2.34	10	8	25	ت	يعد تعلم اللغة الانجليزية في سن مبكر بمثابة استثمار مُجزٍ يُعزّز فرص النجاح الاكاديمي للتلميذ على المدى الطويل.	16
				23.3	18.6	58.1	%		
مرتفع	11	0.733	2.55	6	7	30	ت	مادة اللغة الانجليزية في الطور الابتدائي مناسب للمتعلم من حيث السن.	17
				14	16.3	69.8	%		
مرتفع	2	0.570	2.76	3	4	36	ت	يؤثر تعليم اللغة الانجليزية في الطور الابتدائي على المعجم اللغوي للتلميذ	18
				7	9.3	83.7	%		
مرتفع	15	0.868	2.23	12	9	22	ت		19

الفصل الخامس: عرض ومناقشة نتائج الدراسة

				27.9	20.9	51.2	%	فكرة تعليم اللغة الانجليزية في طور الابتدائي ستنجح بإنتاج جيل متمكن في اللغة الانجليزية مستقبلاً.	
مرتفع	12	0.766	2.46	7	9	27	ت	مناهج اللغة الانجليزية في طور الثالث ابتدائي	20
				16.3	20.9	62.8	%	فعالة في تنمية مهارات التلاميذ.	

من خلال الجدول أعلاه نلاحظ ان آراء المعلمين حول تأثير تعليم اللغة الإنجليزية على التلاميذ في المرحلة الابتدائية. بشكل عام، حيث أظهرت النتائج ميلاً إيجابياً نحو تعليم اللغة الإنجليزية، حيث كان متوسط الحسابات لمعظم البنود مرتفعاً. حيث كانت متوسطات البنود و ترتيبها كالتالي :

البند السادس: يعزز إدراج اللغة الإنجليزية فعالية العملية التعليمية، وحصل على أعلى نسبة موافقة 81.4% بمتوسط حسابي 2.81 وانحراف معياري 0.393، ليحتل الرتبة الأولى بتوجه مرتفع.

يُعزّز تعليم اللغة الإنجليزية المهارات اللغوية للتلاميذ، حيث وافق 81.4% من المعلمين، مع متوسط حسابي بلغ 2.72 وانحراف معياري 0.629، مما يجعله في الرتبة الرابعة بتوجه مرتفع.

البند الثاني: يعزز تعليم اللغة الإنجليزية مهارات التواصل، ووافق عليه 83.7% من المعلمين بمتوسط حسابي 2.72 وانحراف معياري 0.666، وجاء في الرتبة الخامسة بتوجه مرتفع.

الفصل الخامس: عرض ومناقشة نتائج الدراسة

البند الرابع: أصبحت اللغة الإنجليزية مهمة في التعليم الابتدائي، ووافق 79.1% من المعلمين على هذا البند بمتوسط حسابي 2.674 وانحراف معياري 0.680، ليحتل الرتبة السادسة بتوجه مرتفع.

البند الثالث: يساعد تدريس اللغة الإنجليزية التلاميذ على إتقانها بشكل جيد، ووافق عليه 69.8% من المعلمين بمتوسط حسابي 2.65 وانحراف معياري 0.572، في الرتبة الثامنة بتوجه مرتفع.

البند الخامس: رأى 55.8% من المعلمين أن كتاب اللغة الإنجليزية مبسط للتعلم السريع والفعال، بمتوسط حسابي 2.37 وانحراف معياري 0.787، مما يجعله في الرتبة السادسة عشرة بتوجه مرتفع.

البند السابع: تساعد وسائل التدريس في تحفيز التفاعل مع محتوى المادة بشكل فعال، ووافق 76.7% من المعلمين، بمتوسط حسابي 2.62 وانحراف معياري 0.724، في الرتبة التاسعة بتوجه مرتفع.

البند الثامن: يعد توفير الموارد التعليمية الكافية أمراً ضرورياً لتنفيذ منهاج اللغة الإنجليزية بشكل فعال، ووافق 48.8% فقط من المعلمين بمتوسط حسابي 2.18 وانحراف معياري 0.879، ليحتل الرتبة العشرين بتوجه متوسط.

البند التاسع: يعد الاستخدام الفعال للتكنولوجيا ضرورياً لضمان نجاح تعليم اللغة الإنجليزية، ووافق عليه 79.1% من المعلمين بمتوسط حسابي 2.67 وانحراف معياري 0.680، ليحتل الرتبة السابعة بتوجه مرتفع.

البند العاشر: يعزز تعليم اللغة الإنجليزية مهارات التحدث، ووافق عليه 51.2% من المعلمين بمتوسط حسابي 2.30 وانحراف معياري 0.802، ليحتل الرتبة الثامنة عشرة بتوجه مرتفع.

الفصل الخامس: عرض ومناقشة نتائج الدراسة

البند الحادي عشر: يعزز تدريس اللغة الإنجليزية مهارات الكتابة، ووافق عليه 58.1% من المعلمين بمتوسط حسابي 2.39 وانحراف معياري 0.791، ليحتل الرتبة الرابعة عشرة بتوجه مرتفع.

البند الثاني عشر: دمج اللغة الإنجليزية في المناهج الدراسية أحدث التطورات التربوية، ووافق عليه 79.1% من المعلمين بمتوسط حسابي 2.72 وانحراف معياري 0.590، ليحتل الرتبة الثالثة بتوجه مرتفع.

البند الثالث عشر: تعد اللغة الإنجليزية مفتاحاً للتواصل مع العالم الخارجي، ووافق عليه 65.1% من المعلمين بمتوسط حسابي 2.55 وانحراف معياري 0.665، ليحتل الرتبة العاشرة بتوجه مرتفع.

البند الرابع عشر: هناك صعوبة في استيعاب اللغة الإنجليزية لتلاميذ المرحلة الابتدائية، ووافق عليه 46.5% من المعلمين بمتوسط حسابي 2.18 وانحراف معياري 0.852، ليحتل الرتبة التاسعة عشرة بتوجه متوسط.

البند الخامس عشر: يعد تعلم اللغة الإنجليزية مفتاحاً للمعرفة الفعالة، ووافق عليه 67.4% من المعلمين بمتوسط حسابي 2.53 وانحراف معياري 0.735، ليحتل الرتبة الثالثة عشرة بتوجه مرتفع.

البند السادس عشر: يعد تعلم اللغة الإنجليزية في سن مبكر استثماراً مجزياً، ووافق عليه 58.1% من المعلمين بمتوسط حسابي 2.34 وانحراف معياري 0.841، ليحتل الرتبة السابعة عشرة بتوجه مرتفع.

البند السابع عشر: مادة اللغة الإنجليزية في الطور الابتدائي مناسبة للمتعلم من حيث السن، ووافق عليه 69.8% من المعلمين بمتوسط حسابي 2.55 وانحراف معياري 0.733، ليحتل الرتبة الحادية عشرة بتوجه مرتفع.

الفصل الخامس: عرض ومناقشة نتائج الدراسة

البند الثامن عشر: يؤثر تعليم اللغة الإنجليزية في الطور الابتدائي على المعجم اللغوي للتعلم، ووافق عليه 83.7% من المعلمين بمتوسط حسابي 2.76 وانحراف معياري 0.570، ليحتل الرتبة الثانية بتوجه مرتفع.

البند التاسع عشر: فكرة تعليم اللغة الإنجليزية في الطور الابتدائي ستنجح إنتاج جيل متمكن في اللغة الإنجليزية مستقبلاً، ووافق عليه 51.2% من المعلمين بمتوسط حسابي 2.23 وانحراف معياري 0.868، ليحتل الرتبة الخامسة عشرة بتوجه مرتفع.

البند العشرون: مناهج اللغة الإنجليزية في الطور الثالث ابتدائي فعالة في تنمية مهارات التلاميذ، ووافق عليه 62.8% من المعلمين بمتوسط حسابي 2.46 وانحراف معياري 0.766، ليحتل الرتبة الثانية عشرة بتوجه مرتفع.

حيث تشير النتائج إلى أن المعلمين يرون أن تعليم اللغة الإنجليزية في المرحلة الابتدائية له تأثير إيجابي بشكل عام على مهارات التلاميذ اللغوية والتواصلية، مع وجود بعض التحديات مثل الحاجة إلى موارد تعليمية كافية وصعوبة الاستيعاب لدى بعض التلاميذ.

1 - 1 عرض نتائج الفرضيات:

عرض نتائج الفرضية العامة

- للاستاذة اتجاهات ايجابية نحو ادراج اللغة الانجليزية في الطور التعليم الإبتدائي.

جدول رقم (10) يوضح اتجاهات الأساتذة نحو ادراج اللغة الانجليزية في الطور التعليم الإبتدائي.

المتوسط العام	الإنحراف المعياري	الوزن النسبي	الإتجاه
2.66	0.49512	%72.1	مرتفع

الفصل الخامس: عرض ومناقشة نتائج الدراسة

- نصت الفرضية الاولى (للاساتذة اتجاهات ايجابية نحو ادراج اللغة الانجليزية في
الطور التعليم الإبتدائي) تبين ان درجة الموافقة عليها من قبل افراد عينة الدراسة جاءت
بإتجاه قوية ، بمتوسط حسابي عام بلغ 2.66، وانحراف معياري عام قدر ب 0,49512،
وذلك بوزن نسبي بنسبة 72.1%، منه نستنتج أن اتجاهات الأساتذة ايجابية نحو ادراج اللغة
الانجليزية في الطور التعليم الإبتدائي، أي أن الفرضية العامة محققة .

- عرض النتائج الفرضية رقم "01":

. توجد فروق ذات دلالة إحصائية في اتجاهات الاساتذة نحو ادراج اللغة الانجليزية في
الطور التعليم الإبتدائي تعزى لمتغير الجنس.

- لتحقق من هذه الفرضية قامت الباحثة بإجراء اختبار T للعينات
المستقلة Independent samlet T-Test وبعد التأكد من فرضيات الاختبار و شروطه
و كانت النتائج كالتالي:

جدول رقم (11) يوضح نتائج اختبار T للعينات المستقلة حسب متغير الجنس.

الجنس	العدد	المتوسط الحسابي	الانحراف المعياري	قيمة T	القيمة الإحتمالية	الدلالة الإحصائية
ذكر	07	2.53	0.735	1.217	0.02	دالة إحصائيا
أنثى	36	2.46	0.766			

. يتضح من بيانات الجدول رقم (01) أن متوسط اتجاهات الذكور بلغ قيمة (2.53) بإنحراف
معياري (0.735) و هو أعلى من متوسط اتجاهات الإناث البالغ (2.46) بإنحراف معياري
(0.766)، كما جاءت قيمة اختبار T (1.217) بقيمة احتمالية (0.02) أصغر من مستوى

الفصل الخامس: عرض ومناقشة نتائج الدراسة

الدلالة (0.05) و عليه نقرر أنه توجد فروق ذات دلالة إحصائية عند مستوى دلالة (0.05) بين متوسط اتجاهات الذكور و متوسط اتجاهات الإناث.

. و بالتالي نقبل الفرضية البديلة التي تنص بأنه توجد فروق ذات دلالة إحصائية في اتجاهات الاساتذة نحو ادراج اللغة الانجليزية في الطور التعليم الإبتدائي تغزى لمتغير الجنس.

- عرض نتائج الفرضية رقم "02" :

. توجد فروق ذات دلالة إحصائية في اتجاهات الاساتذة نحو ادراج اللغة الانجليزية في الطور التعليم الإبتدائي تغزى لمتغير مستوى التعليمي.

- لتحقق من هذه الفرضية قامت الباحثة أيضا بإجراء اختبار T للعينات مستقلة Independent samlet T-Test وبعد التأكد من فرضيات الاختبار و شروطه و كانت النتائج كالتالي:

جدول رقم (12) يوضح نتائج اختبار T للعينات مستقلة حسب متغير المستوى التعليمي.

الدلالة الإحصائية	القيمة الاحتمالية	قيمة T	الانحراف المعياري	المتوسط الحسابي	العدد	مستوى التعليمي
دالة إحصائية	0.01	1.464	0.733	2.55	40	ليسانس
			0.868	2.23	03	المدرسة العليا

- يتضح لنا يتضح من بيانات الجدول رقم (02) أن متوسط اتجاهات الاساتذة تبعا لمتغير مستوى التعليمي ليسانس بلغ بقيمة (2.55) بإنحراف معياري (0.733) و هو أعلى من متوسط اتجاهات الاساتذة الذين لديهم المدرسة العليا البالغ (2.23) بإنحراف معياري

الفصل الخامس: عرض ومناقشة نتائج الدراسة

(0.868)، كما جاءت قيمة اختبار T (1.464) بقيمة احتمالية (0.01) أصغر من مستوى الدلالة (0.05) و عليه نقرر أنه لا توجد فروق ذات دلالة إحصائية عند مستوى دلالة (0.05) بين متوسط اتجاهات ليسانس و متوسط اتجاهات المدرسة العليا.

.و بالتالي نقبل الفرضية الثانية التي تنص بأنه توجد فروق ذات دلالة إحصائية في اتجاهات الاساتذة نحو ادراج اللغة الانجليزية في الطور التعليم الابتدائي تغزى لمتغير مستوى التعليمي.

. عرض نتائج الفرضية رقم "03" :

. توجد فروق ذات دلالة إحصائية في اتجاهات الاساتذة نحو ادراج اللغة الانجليزية في الاطور التعليم الابتدائي تغزى لمتغير الخبرة المهنية.

. لتتحقق من هذه الفرضية قامت الباحثة بالاعتماد على اسلوب التباين الأحادي، لكون الهدف من الفرضية الثالثة هو البحث في فروق بين أكثر من مجموعتين، و قد افرزت نتائج المعالجة الإحصائية القيم المعبر عنها في الجدول التالي:

جدول رقم (13) يوضح نتائج اختبار تحليل التباين One way anova حسب متغير الخبرة المهنية

الخبرة المهنية	متوسط الحسابي	الانحراف المعياري	قيمة F	القيمة الاحتمالية	الدالة الإحصائية
من 1 الى 5 سنوات	2.18	0.852	0.311	0.735	غير دالة إحصائية
من 6 الى 10 سنوات	2.67	0.680			
من 11 سنة فما فوق	2.53	0.735			

الفصل الخامس: عرض ومناقشة نتائج الدراسة

- يوضح الجدول رقم (03) نتائج تحليل التباين الأحادي أنوفا حيث جاءت قيمة $F(0.311)$ بقيمة احتمالية (0.735) أكبر من (0.05) غير دالة إحصائياً و منه نستنتج عدم وجود فروق ذات دلالة إحصائية في اتجاهات الاساتذة نحو ادراج اللغة الانجليزية في الطور التعليم الابتدائي تغزى لمتغير الخبرة المهنية.

- و بالتالي نقبل الفرضية الثانية التي تنص بأنه توجد فروق ذات دلالة إحصائية في اتجاهات الاساتذة نحو ادراج اللغة الانجليزية في الطور التعليم الإبتدائي تغزى لمتغير الخبرة المهنية.

. عرض نتائج الفرضية رقم "04":

- توجد فروق ذات دلالة إحصائية في اتجاهات الاساتذة نحو ادراج اللغة الانجليزية في الطور التعليم الإبتدائي تغزى لمتغير الحالة الاجتماعية.

. لتحقق من هذه الفرضية قامت الباحثة بالاعتماد على اسلوب التباين الأحادي، لكون الهدف من الفرضية الثالثة هو البحث في فروق بين أكثر من مجموعتين، و قد افرزت نتائج المعالجة الإحصائية القيم المعبر عنها في الجدول التالي:

جدول رقم (14) يوضح نتائج اختبار تحليل التباين **One way anova** حسب متغير الحالة الاجتماعية:

الدالة الإحصائية	القيمة الاحتمالية	قيمة F	الانحراف المعياري	متوسط الحسابي	الحالة الاجتماعية
غير دالة إحصائياً	0.280	0.022	0.666	2.72	أعزب
			0.472	2.74	متزوج
			0.572	2.65	أرمل

. يوضح الجدول رقم (04) نتائج تحليل التباين الأحادي أنوفا حيث جاءت قيمة $F(0.022)$ بقيمة احتمالية (0.280) أكبر من (0.05) غير دالة إحصائياً و منه نستنتج عدم وجود فروق ذات دلالة إحصائية في اتجاهات الاساتذة نحو ادراج اللغة الانجليزية في الطور التعليم الابتدائي تغزى لمتغير الحالة الاجتماعية.

2- مناقشة نتائج الدراسة على ضوء الفرضيات:

- مناقشة نتائج الفرضية العامة :

- يظهر دعم الأساتذة لإدراج اللغة الإنجليزية في التعليم الابتدائي اعترافاً بأهمية تعلم اللغات المبكرة كجزء من تنمية شاملة للطلاب. يعتبرون أن تعلم الإنجليزية منذ سن مبكرة يعزز من قدرات الطلاب على التفاعل مع العالم الخارجي بثقة وفعالية، مما يمهد الطريق لتحقيق نجاحات أكاديمية ومهنية في المستقبل. بالإضافة إلى ذلك، يرون في تعلم اللغة الإنجليزية فرصة لتعزيز التفاهم الثقافي والتعايش السلمي بين الطلاب من خلفيات مختلفة، مما يساهم في بناء مجتمعات تعليمية متكاملة ومتسامحة.

من الناحية التعليمية، يعتبر الأساتذة أن تعليم اللغة الإنجليزية يساهم في تحقيق أهداف التعليم الشامل، حيث يتيح للطلاب الوصول إلى موارد تعليمية عالمية ومتنوعة. يرون أن هذه الخطوة تعزز من مهارات الطلاب اللغوية والاجتماعية، وتمهد الطريق أمامهم للمشاركة بفعالية في سوق العمل العالمي المتنافس.

باختصار، يعبر دعم الأساتذة لإدراج اللغة الإنجليزية في المنهج الدراسي عن التزامهم بتعزيز فرص التعلم والتفاعل الدولي للطلاب، وتحقيق تعليم شامل يعزز من تطورهم الشخصي والمهني في مجتمعاتهم المحلية والعالمية.

- مناقشة نتائج الفرضية الاولى:

- تفسير بأنه توجد فروق ذات دلالة إحصائية بين اتجاهات الأساتذة بناءً على الجنس فيما يتعلق بإدراج اللغة الإنجليزية في الطور الابتدائي هذا راجع إلا أن للمعلمات توجه أكبر نحو تعزيز تعلم اللغة الإنجليزية في المراحل المبكرة نظراً لوعيهن العميق بأهمية بيئة تعليمية غنية باللغة في تطوير مهارات التلاميذ وتحسين فرصهم في المستقبل. كما أنه أكثر عرضة

للتأثر بتجاربهم الشخصية والاجتماعية التي تعزز ادراكهم على أهمية تعلم اللغة الإنجليزية في حياتهم اليومية وفي التفاعل مع العالم الخارجي.

و علاوة على ذلك قد يكون للأساتذة تدريب مخصص أو مهارات متقدمة في تدريس اللغة الإنجليزية في المراحل الابتدائية، مما يعزز اتجاههم نحو إدراجها بشكل أكبر في المناهج الدراسية. و يكون هناك اتجاهات تعليمية حديثة تشجع على تعزيز تعلم اللغة الإنجليزية في سن مبكرة، باختصار، قد تكون الأساتذة الإناث أكثر عرضة للتفاعل مع وتأثر بعوامل تعزيز تعلم اللغة الإنجليزية في المراحل المبكرة، مما يؤدي إلى وجود فروق ذات دلالة إحصائية بين آرائهن وآراء الذكور بشأن إدراجها في المناهج الدراسية.

- مناقشة نتائج الفرضية الثانية:

تشير النتيجة إلى أنه توجد فروق ذات دلالة إحصائية في اتجاهات الأساتذة نحو إدراج اللغة الإنجليزية في المرحلة الابتدائية تعزى لمتغير المستوى التعليمي، مما يعني أن مواقف الأساتذة من هذا الموضوع تتأثر بدرجاتهم الأكاديمية سواء كانوا حاصلين على شهادة ليسانس أو شهادة المدرسة العليا و هذا قد يكون توافق واسع بين الأساتذة حول أهمية تعليم اللغة الإنجليزية في المراحل المبكرة من التعليم، بغض النظر عن مستواهم التعليمي. هذا التوافق قد يعكس وعياً مشتركاً بأهمية اللغة الإنجليزية كلغة عالمية ضرورية للتواصل الدولي وللنجاح في مجالات متعددة مثل العلوم والتكنولوجيا. و التعليم في المراحل الابتدائية يُعتبر حاسماً لبناء الأساس اللغوي للتلاميذ وبالتالي قد يكون هناك إجماع بين الأساتذة على ضرورة إدراج اللغة الإنجليزية في هذه المرحلة.

و يمكن أن يكون للسياسات التعليمية الموحدة دور كبير في هذا. إذا كانت المناهج والسياسات التعليمية تركز على تعزيز تعليم اللغة الإنجليزية وتعتبرها جزءاً أساسياً من التعليم الابتدائي، فإن ذلك سيؤدي إلى توحيد وجهات نظر الأساتذة رغم اختلاف مستواهم التعليمي.

هذه السياسات قد تتضمن برامج تدريبية وتطويرية للأساتذة، مما يعزز فهمهم لأهمية اللغة الإنجليزية ويساهم في تشكيل اتجاهات إيجابية نحوها.

أخيراً، القيم الثقافية والاجتماعية السائدة في المجتمع قد تلعب دوراً مهماً في هذه النتيجة. إذا كان هناك اعتقاد شائع بين أفراد المجتمع بأهمية تعلم اللغة الإنجليزية لتحقيق النجاح الأكاديمي والمهني، فإن هذا الاعتقاد سينعكس على توجهات الأساتذة. بالإضافة إلى ذلك، قد يكون هناك تأثير للبرامج الإعلامية والدعائية التي تروج لأهمية اللغة الإنجليزية، مما يعزز هذا التوجه الإيجابي بين جميع المستويات التعليمية للأساتذة.

- مناقشة نتائج الفرضية الثالثة:

تشير النتيجة التي تفيد بأنه توجد فروق ذات دلالة إحصائية في اتجاهات الأساتذة نحو إدراج اللغة الإنجليزية في المرحلة الابتدائية تبعاً لمتغير الخبرة المهنية إلى أن الخبرة المهنية سواء كانت قصيرة أو طويلة تؤثر بشكل جوهري على موقف الأساتذة من تعليم اللغة الإنجليزية في هذه المرحلة. يمكن تفسير ذلك من خلال برامج التكوين المهني والتربوي قد تكون مصممة بشكل يجعل جميع الأساتذة يدركون أهمية إدراج اللغة الإنجليزية في المناهج، مما يعزز من توحيد مواقفهم. كما أن السياسات التعليمية الموحدة التي تتبناها الدول غالباً تركز على أهمية تعلم اللغات الأجنبية منذ مراحل مبكرة، مما يقلل من التباين في آراء المعلمين. وقد تكون التأثيرات المجتمعية والثقافية التي تعترف بأهمية اللغة الإنجليزية كأداة للتواصل والانخراط في الاقتصاد العالمي يمكن أن تعزز من مواقف متسقة بين المعلمين. و استخدام مناهج وموارد تعليمية موحدة ومدعومة بأدلة بحثية تظهر فوائد إدراج اللغة الإنجليزية يساهم في تكوين مواقف مشابهة بين الأساتذة

و الدورات التدريبية المستمرة التي يخضع لها المعلمون تعمل على تحديث معارفهم وتوحيد مواقفهم تجاه مختلف جوانب العملية التعليمية، بما في ذلك إدراج اللغة الإنجليزية. بناءً على

هذه العوامل، يمكن فهم كيف أن الخبرة المهنية قد تؤدي إلى اختلافات جوهرية في مواقف الأساتذة، حيث أن التأثيرات المشتركة تعمل على تشكيل توجهاتهم بشكل متناسق.

- مناقشة نتائج الفرضية الرابعة:

تشير نتيجة الدراسة إلى أنه لا توجد فروق ذات دلالة إحصائية في اتجاهات الأساتذة نحو إدراج اللغة الإنجليزية في المرحلة الابتدائية تُعزى لمتغير الحالة الاجتماعية. يعني ذلك أن مواقف الأساتذة تجاه هذا الموضوع لا تتأثر بشكل كبير بكونهم متزوجين أو غير متزوجين، أو بأية حالة اجتماعية أخرى مثل الطلاق أو الترميل. هذه النتيجة قد تعكس أن العوامل المهنية أو الأكاديمية، مثل التخصص أو الخبرة في التعليم، تلعب دوراً أكبر في تشكيل مواقف الأساتذة حيال إدراج اللغة الإنجليزية في المناهج الدراسية للمرحلة الابتدائية، مقارنةً بالعوامل الشخصية مثل الحالة الاجتماعية. ربما يكون هناك اتفاق واسع بين الأساتذة على أهمية تدريس اللغة الإنجليزية في سن مبكرة، بغض النظر عن خلفياتهم الاجتماعية. وقد يشير ذلك إلى توجه مشترك نحو تعزيز مهارات اللغة الأجنبية بين الأطفال لدعمهم في المستقبل الأكاديمي والمهني، وهو ما يُعتبر موضوعاً مهماً يتجاوز تأثيرات الحالة الاجتماعية.

3 - مناقشة نتائج الدراسة على ضوء الدراسات السابقة:

لم تتفق نتائج الدراسة الحالية مع دراسة تمار مشهورا بعنوان المشكلات التي تواجهها معلمو المرحلة الأساسية الدنيا في تدريس اللغة الانجليزية في مدارس مديرية نابلس بأنه لا توجد فروق ذات دلالة إحصائية المشكلات التي تواجه معلموا مرحلة التعليم الابتدائي وفق لمتغير الخبرة المهنية اي ان اللغة الانجليزية في المرحلة الابتدائية لها أهمية و نجاح مهم في مرحلة التعليم الابتدائي وإختلفت الدراسة في الجنس او المؤهل العلمي في حين أن الدراسة الحالية توصلت نتائجها بأنه توجد فروق ذات دلالة إحصائية في اتجاهات الاساتذة نحو ادراج اللغة الانجليزية في المرحلة الابتدائية تعزى لمتغير الجنس و مستوى التعليمي و الخبرة المهنية

- اتفقت الدراسة الحالية مع دراسة عبد السلام عوض لبهض و ادريس سلطان أحمد مقبل بعنوان اسباب تدني مستوى تحصيل التلاميذ مرحلة التعليم الاساسي في تعلم اللغة الانجليزية من وجهة نظر معلمي المادة بمحافظة عدن بعدم وجود فروق ذات دلالة إحصائية بين متوسطات اراء المعلمين و المعلمات نحو اسباب تعلم تلاميذ اللغة الانجليزية و ذلك باختلاف الحالة الاجتماعية.

4 - إستنتاج العام

من خلال إجابات أفراد العينة ومناقشة النتائج توصلنا إلى:

- للاستاذة اتجاهات ايجابية نحو ادراج اللغة الانجليزية في السنة الثالثة ابتدائي
- توجد فروق ذات دلالة إحصائية في اتجاهات الاساتذة نحو ادراج اللغة الانجليزية في الطور التعليم ابتدائي تغزى لمتغير الجنس.
- توجد فروق ذات دلالة إحصائية في اتجاهات الاساتذة نحو ادراج اللغة الانجليزية في السنة الثالثة ابتدائي تغزى لمتغير مستوى التعليمي.
- توجد فروق ذات دلالة إحصائية في اتجاهات الاساتذة نحو ادراج اللغة الانجليزية في الطور التعليم ابتدائي تغزى لمتغير الخبرة المهنية.
- لا توجد فروق ذات دلالة إحصائية في اتجاهات الاساتذة نحو ادراج اللغة الانجليزية في الطور التعليم ابتدائي تغزى لمتغير الحالة الاجتماعية.

مقترحات الدراسة:

- ضرورة اهتمام المسؤولين بتطوير البرامج إعداد المعلم اللغة الانجليزية في المدارس وإعطائه دورات المطلوبة المناسبة للواقع التعليمي
- تزويد المدارس بالكتب وأدوات تعليمية باللغة الانجليزية
- تكثيف عمليات التقويم المستمرة للمنهج الدراسي و تطويره لكي يواكب روح العصر و تطوره
- إنشاء نظام لتقييم فعالية لتدريس اللغة الانجليزية
- تحسين التواصل مع أولياء الامور و توعيتهم بأهمية تعلم اللغة الانجليزية

الخاصة

الخاتمة:

- قرار دراج اللغة الإنجليزية في المرحلة الابتدائية تُعتبر مؤشرًا إيجابيًا على الوعي المتزايد بأهمية تعلمها في المراحل المبكرة من التعليم. و يعتبر فهم اللغة الإنجليزية في سن مبكرة يعتبر أمرًا حيويًا في عصر العولمة والتواصل العالمي، حيث تلعب دورًا مهمًا في التواصل بين الثقافات والشعوب وفي فتح آفاق جديدة للتلاميذ في العديد من المجالات مثل التعليم والعمل.

بالنظر إلى أهمية اللغة الإنجليزية في المجتمع العالمي المعاصر، يرجع ذلك جزئيًا إلى الإدراك المشترك لأهمية تطوير مهارات اللغة لدى التلاميذ منذ سن مبكرة لتمكينهم من التفاعل بفعالية مع العالم الخارجي والمشاركة بنجاح في سوق العمل العالمي المتنافس.

علاوة على ذلك، تعتبر تفاعلاً إيجابياً مع التطورات الحديثة في مجال التعليم والتعلم. فبفضل التقدم التكنولوجي والتوسع في الوسائط التعليمية، يمكن للأساتذة اليوم تبادل الخبرات والممارسات الجيدة بشكل أسرع وأسهل، مما يسهم في توحيد الرؤى وتطوير استراتيجيات تعليمية فعالة لتدريس اللغة الإنجليزية في المرحلة الابتدائية.

قائمة المصادر والمراجع

قائمة المصادر والمراجع :

. الكتب:

1. رضوان، شفيق.(2008). علم النفس الاجتماعي.(ط2). المؤسسة الجامعية للنشر و التوزيع.
- 2.. أبو حويج، مروان.(2002). المدخل الى علم النفس العام.(ط1). دار اليازوري العلمية.
- 3.. أبو نبيل، محمود السيد.(2009). علم النفس الاجتماعي عربيا و عالميا.(ط1). مكتبة الانجلو المصرية.
- 4.. الجعب، علا عامر موسى.(2018). اتجاهات اللاجئين الفلسطينيين نحو القضايا الحل الدائم(ط1). دار الجندي.
- 5.. السيد، فؤاد البهي. عبد الرحمن، سعد.(1999). علم النفس الاجتماعي رؤية معاصرة. دار الفكر العربي.
- 6.. الطواب، سيد محمود. (2007). علم النفس الاجتماعي (الفرد في الجماعة). دار المعرفة الجامعية.
- 7.. العبيدي، محمد جاسم. ولي، باسم محمد. (2009). المدخل الى علم النفس الاجتماعي.(ط1). دار الثقافة للنشر و التوزيع.
- 8.. العنوم، عدنان يوسف. (2009). علم النفس الاجتماعي. إثراء للنشر و التوزيع.
- 9.. الفاخري، سالم عبد الله.(2018). علم النفس العام . الجزء الثاني.(ط1). مركز الكتاب الاكاديمي.
- 10.. المعايطه، خليل عبد الرحمن.(2010). علم النفس الاجتماعي.(ط3). دار الفكر.
- 11.. بن بوزيد، بوبكر.(2006). المقاربة بالكفاءات في المدرسة الجزائرية.(ط2). الديوان الوطني للمطبوعات.

- 12.. بوخريسة، بوبكر.(2006). المفاهيم و العمليات الأساسية في علم النفس الاجتماعي. عناية. منشورات جامعية باجي مختار.
- 13.. تركي، راجح.(1990). أصول التربية و التعليم.(ط2). ديوان المطبوعات الجامعية.
- 14.. حافظ، محمد عبد الفتاح.(2008). البحث العلمي. (ط2). دار وائل.
- 15.. حبيب، احمد علي.(2007). علم النفس الاجتماعي.(ط1). مؤسسة طيبة للنشر و التوزيع.
- 16.. خليفة، عبد اللطيف محمد. شحاته، عبد المنعم محمود.(1994). سيكولوجية الاتجاهات (المفهوم . القياس . التغيير). دار غريب للطباعة و للنشر و التوزيع.
- 17.. داود، عيسى احمد. العدوان، زيد سليمان. (2023). الدراسات الاجتماعية أساليب تدريسها. دار اليازوري.
- 18.. دويدار، عبد الفتاح محمد. (2009). علم النفس الاجتماعي أصوله و مبادئه. دار المعرفة الجامعية.
- 19.. راشد، علي.(1993). مفاهيم و مبادئ تربوية.(ط1). دار الفكر العربي.
- 20.. زهران، حامد عبد السلام. (1984). علم النفس الاجتماعي.(ط5). عالم الكتب.
- 21.. عبد الحليم، محي الدين.(2009). الرأي العام مفهومه و أنواعه عوامل تشكيله، وظائفه و قوانينه. طرق قياسه و أساليب تغييره.(ط1). مكتبة الانجلو المصرية.
- 22.. عبد الله، معتز سيد. خليفة، عبد اللطيف.(2001). علم النفس الاجتماعي. دار غريب للطباعة و للنشر و التوزيع.
- 23.. عطية، عطية محمد.(1996). تعلم القراءة و الكتابة(ط2). دار الفكر للنشر و التوزيع.
- 24.. عماشه، سناء حسن.(2010). الاتجاهات النفسية و الاجتماعية أنواعها و مدخل لقياسها (ط1). مجموعة النيل العربية.

25.. عيد، محمد ابراهيم، (2005). مدخل الى علم النفس الاجتماعي (ط2). مكتبة الانجلو المصرية.

26.. غربي، عبد الحليم عمار.(2019). منهجية البحث العلمي في العلوم المالية و المصرفية الاسلامية.(ط2). مركز ابحاث فقه المعاملات الاسلامية.

27.. كمال، طارق. (2005). اساسيات في علم النفس الاجتماعي.مؤسسة شباب الجامعة.

28..الزعبي، احمد محمد. (2013). علم النفس الاجتماعي. دار زهران للنشر و التوزيع.

رسائل العلمية:

أ . رسائل الدكتوراه:

29.. تعوينات، علي.(1990). صعوبات تعلم اللغة العربية لدى تلاميذ الطور الثاني من التعليم الاساسي.رسالة تخرج لنيل شهادة الدكتوراه في علوم التربية. جامعة الجزائر.

30.. حربي، سميرة.(2011). اتجاهات معلمي التعليم الابتدائي نحو فعالية التخطيط التعليمي في تنمية قدرات التلميذ. أطروحة مقدمة لنيل شهادة الدكتوراه. الجزائر. جامعة قسنطينة.

31.. ربوح، صالح. (2013). الاتجاهات النفسية نحو ممارسة النشاط البدني الرياضي و علاقتها بالتوافق النفسي الاجتماعي لدى تلاميذ المرحلة الثانوية. أطروحة مقدمة لنيل شهادة الدكتوراه في نظرية و منهجية التربية البدنية و الرياضية. زرادة. جامعة الجزائر. 2014/2013.

32.. عبد النبي، فاتحي.(2016). الوضعية المهنية للمعلم في ضوء تدابير الاصلاح التربوي دراسة ميدانية على عينية من معلمي المدارس الابتدائية ببعض دوائر.

فنوغيل، ززاوية كنتة، رقان ولاية ادرار، أطروحة مقدمة لنيل شهادة دكتوراه العلوم في علم الاجتماع. بسكرة. جامعة محمد خيضر.

ب . رسائل الماجستير:

- 33.. حلبي، تمار مشهور صايل.(2015). المشكلات التي يواجهها معملو المرحلة الاساسية الدنيا في تدريس اللغة الانجليزية في مدارس مديرية نابلس الحكومية. قدمت هذه الأطروحة لاستكمال المتطلبات الحصول على درجة الماجستير في المناهج و طرق التدريس بكلية الدراسات العليا. فلسطين. جامعة النجاح الوطنية في نابلس.
- 34.. عبد الخليل محمد، هديل.(2018). الاتجاهات النفسية نحو خدمات الارشاد الزواجي و علاقته ببعض المتغيرات بمنطقة أبو آدم ولاية الخرطوم. بحث تكميلي مقدم لنيل درجة الماجستير في الارشاد النفسي و التربوي. الخرطوم. جامعة السودان للعلوم و التكنولوجيا.
- 35.. بوعمر، سهيلة.(2014). الاتجاهات النفسية و الاجتماعية للطبة الجامعيين نحو شبكة التواصل الاجتماعي " فيسبوك ". مذكرة مكملة لنيل شهادة الماجستير في علم النفس. بسكرة. جامعة محمد خيضر 2013/2014.

مجلات

36. هيثم، أحمد محمد. العروس، نصر عبد الله حسين.(2012). الصعوبات التي تواجه طلاب المرحلة الثانوية في تعلم مهارة قراءة اللغة في مديرية لودر محافظة أبين من وجهة نظر المعلمين. مجلة مركز جزيرة العرب للبحوث التربوية و الانسانية، 1(8)، 170.196.
- 37.. أبو حسين، ولاء محمد رضا حافظ.(2012). انعكاس تعلم اللغة الانجليزية في الحلقة الاولى من التعليم الاساسي على الهوية العربية و الاسلامية. مجلة كلية التربية، العدد (13).

- 38.. الزهراني، صالح بن جمعان.(2020).تقييم تجربة تدريس اللغة الانجليزية للصف الثاني الابتدائي من وجهة نظر المشرفين و المشرفات و المعلمين و المعلمات و أولياء الأمور و التلاميذ في محافظة الطائف. *مجلة السياقات اللغة و الدراسات البنئية*، 5(1).
- 39.. العريمي، خديجة خيرو علي.(2021). الصعوبات التي تواجه الطلبة في تعلم مهارات اللغة: دراسة مسحية وصفية في ضوء نتائج البحوث و دراسات. *المجلة العربية للعلوم الإنسانية و الاجتماعية، الجزء 3(9)*،
- 40.. تنقيب، محمد. (2020). دور اللغة الاولى في اكتساب اللغة الثانية. *مجلة ادبيات*، 2(2).
- 41.. كحول، شفيقة.(2012). صعوبات تعلم اللغة الانجليزية دراسة ميدانية على ضوء آراء أساتذة المرحلة المتوسطة بمدينة بسكرة. *مجلة العلوم الإنسانية، العدد (24)*.
- 42.. لبهص، عبد السلام عوض. مقبل، ادريس سلطان أحمد.(2019). أسباب تدني مستوى تحصيل تلاميذ مرحلة التعليم الاساسي في تعلم اللغة الانجليزية من وجهة نظر معلمي المادو بمحافظة عدن. *مجلة مركز جزيرة العرب للبحوث التربوية و الإنسانية، 1(1)*، 61-85.
- 43.. لشهب، اسماء. براهيم، براهيم.(2017). معلم المرحلة الابتدائية و تحديات تعامله مع التلاميذ ذوي صعوبات التعلم. *مجلة العلوم الإنسانية والاجتماعية. العدد(30)*.
- 44.. لكحل، تسنيم.(2003). تعليم الفرنسية في السنة الثانية له مبرر ساسي. *مجلة الشروق اليومي. العدد (894)*.

سندات:

45.. وحدة النظام التربوي.(2005). المعهد الوطني لتكوين مستخدمي التربية و
تحسين مستواهم. سند تكويني لفائدة مديري مؤسسات التعلم الثانوي و الاكماملي.

قائمة الملاحق



اذن بالايذاء

أنا الموقع أدناه، الأستاذ(ة): ستوح فاطمة الرتبة.

المشرف على مذكرة الماستر تحت عنوان :

أدبيات الأمازيغية في دراج اللغة الإنجليزية

في الطور الثالث - بحثي

والمكملة لنيل شهادة الماستر في تخصص الرسالة وتوجيه

من إعداد:

1- الطالب (ة) : جوراس أمينة

2- الطالب (ة) :

أصرح بأنني تابعت المذكرة عبر جلسات إشرافية خلال الموسم الجامعي 2024/2023 ، وأنها تتوفر على الشروط العلمية الأكاديمية والأسس المنهجية والجوانب الشكلية والموضوعية والتي تجعلها مؤهلة للعرض أمام لجنة المناقشة.

وعليه أجاز هذه المذكرة للإيداء لدى أمانة القسم

تبسة في: 29 / 04 / 2024

توقيع الأستاذ المشرف



تصريح شرفي

يتضمن الالتزام بالأمانة العلمية لانجاز البحوث
ملحق القرار رقم 933 المؤرخ في 20/07/2016

أنا الموقع أدناه الطالب (ة): جوراس أشجان
صاحب بطاقة التعريف رقم: 403158411 المؤرخة في 2024.10.05
الصادر عن بلدية / دائرة:
والمسجل في ماستر: خلال السنة الجامعية: 2024 / 2023

والمكلف بإنجاز مذكرة ماستر بعنوان:

التحليل النفسي في رواية "الغربة"
في طومر الثالثة لآية التي

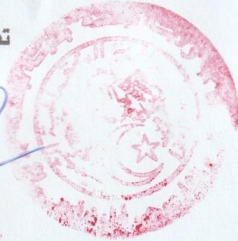
تحت إشراف الأستاذ (ة):

أصرح بـشـر في أنني التزمت بالمعايير العلمية والمنهجية والأخلاقية المطلوبة في إنجاز البحوث
الأكاديمية وفقا لما نص عليه القرار رقم 933 المؤرخ في 2016/07/20 المحدد للقواعد المتعلقة
بالوقاية من السرقة العلمية ومكافحتها، وأتحمل أي مخالفة لهذا القرار وكل ما يترتب عنه من عواقب
قانونية. 28 ماي 2024

تبسة في

مصادقة البلدية

مضاء السيد
مختار
مختار





وزارة التعليم العالي والبحث العلمي
Ministry of higher education and scientific research
جامعة الشهيد الشيخ العربي التبسي. تبسة
Echahid Cheikh Larbi Tebessi University
كلية العلوم الإنسانية والاجتماعية
Faculty of Humanities and social Sciences
قسم علم النفس.
Department of Psychology



المرجع رقم:/ق ع ن/ 2024

إلى السيد(ة):
تبسة في:&3.....&4.....&5

إذن بالدخول

بعد التحية والاحترام،

لغرض استكمال البحوث الميدانية لطلبة قسم علم النفس، يرجى منكم السماح للطلبتين بإجراء الدراسة الميدانية بمؤسستكم.

الطالب(ة):
الطالب(ة):

المستوى:

التخصص:

موضوع البحث:

الدفعة الانجليزية في الطور الابتدائي

في الأخير تقبلوا منا فائق التقدير والاحترام.

المؤسسة المستقبلة

الأستاذ المشرف

مدير المدرسة الابتدائية
بكاية
مؤسسة المستقبلة

رئيس القسم
كلية العلوم الإنسانية والاجتماعية
قسم علم النفس
أحمد عبدالمجيد

الأستاذ المشرف
نور فاطمة

التعليم العالي و البحث العلمي.
جامعة العربي تبسي - تبسة.
كلية العلوم الانسانية والاجتماعية.
قسم علم النفس.

التخصص: ارشاد و توجيه.

السنة: الثانية (ماستر).

استمارة استبيان:

يشرفني أن أضع بين أيديكم هذه الأداة التي صممت بهدف جمع المعلومات اللازمة حول اتجاهات أساتذة التعليم الابتدائي حول تعلم اللغة الانجليزية كلغة أجنبية ثانية في مرحلة التعليم الابتدائي وهذا في إطار إعداد مذكرة تخرج المكملة لنيل شهادة الماستر والموسومة بـ: اتجاهات أساتذة نحو ادراج اللغة الانجليزية في الطور الابتدائي. لذا نرجو منكم الاجابة بكل صدق و موضوعية على هذا الاستبيان بوضع علامة (x) في الخانة المناسبة، شاكرين لكم حسن التعامل و التعاون.

اشراف الاستاذة:

• شتوح فاطمة.

للطالبة:

• بوراس اشقان.

الملاحظة:

المعلومات الواردة في هذه الاستمارة سرية و تستخدم لاغراض علمية بحثية.

السنة الجامعية:

2024 - 2023

1 الجنس:

انثى

ذكر.

2 المستوى التعليمي:

المدرسة العليا للاساتذة

ليسانس.

3 الخبرة المهنية:

من 6 الى 10 سنوات

من 1 الى 5 سنوات

من 11 سنة فما فوق

4 الحالة الاجتماعية:

ارمل/ة

متزوج/ة

عازب/ة

الرقم	العبارات	موافق	محايد	غير موافق
01	تُعزّز اللغة الانجليزية مهارات اللغوية للتلاميذ.			
02	تُعزّز اللغة الانجليزية مهارات التواصل لدى التلاميذ.			
03	تدريس اللغة الانجليزية يساعد التلاميذ على إتقانها بشكل جيد .			
04	اللغة الانجليزية أصبحت مهمة في التعليم الابتدائي.			
05	كتاب اللغة الانجليزية مبسط لتعلم سريع و فعال .			
06	يعزز ادراج اللغة الانجليزية فعالية العملية التعليمية.			
07	تساعد وسائل التدريس في تحفيز التفاعل مع محتوى المادة بشكل فعال.			
08	تعد توفير الموارد التعليمية الكافية أمراً ضرورياً لتنفيذ مناهج اللغة الانجليزية بشكل فعال، و هو ما يميزه عن المنهاج القديم.			
09	يعد استخدام الفعال للتكنولوجيا ضرورياً لضمان نجاح تعليم اللغة الانجليزية في المرحلة الابتدائية.			

			10	يُعزّز تعليم اللغة الانجليزية مهارات التحدث لدى التلاميذ.
			11	يُعزّز تدريس اللغة الانجليزية التلاميذ في كتابة الانجليزية.
			12	دمج اللغة الانجليزية في المناهج الدراسية أحدث التطورات التربوية.
			13	تعد اللغة الانجليزية مفتاحاً للتواصل مع العالم الخارجي، نظراً لكونها اللغة الأكثر انتشاراً و استخداماً على مستوى عالمي.
			14	سهولة استعاب اللغة الانجليزية لتلميذ مرحلة التعليم الابتدائي.
			15	تعلم اللغة الانجليزية مفتاح نحو المعرفة فعالة لتلميذ التي تحقق له الاندماج في الحضارة العالمية .
			16	يعد تعلم اللغة الانجليزية في سن مبكر بمثابة استثمار مُجزٍ يُعزّز فرص النجاح الاكاديمي للتلميذ على المدى الطويل.
			17	مادة اللغة الانجليزية في الطور الابتدائي مناسب للمتعلم من حيث السن.
			18	يؤثر تعليم اللغة الانجليزية في الطور الابتدائي على المعجم اللغوي للتلميذ.
			19	فكرة تعليم اللغة الانجليزية في الطور الابتدائي ستنجح بإنتاج جيل متمكن في اللغة الانجليزية مستقبلاً.
			20	مناهج اللغة الانجليزية في الطور الثالث ابتدائي فعالة في تنمية مهارات التلاميذ.