



وزارة التعليم العالي والبحث العلمي
جامعة العربي التبسي-تبسة، الجزائر

Larbi Tèbessi University-Tèbessa, Algeria
Université Larbi Tèbessi-Tèbessa, Algérie



معهد علوم وتقنيات النشاطات البدنية والرياضية

قسم النشاط البدني الرياضي التربوي

مذكرة مكملة ضمن متطلبات نيل شهادة ماستر ل.م.د أكاديمي في علوم وتقنيات النشاطات البدنية والرياضية

فرع: نشاط بدني رياضي تربوي

تخصص: النشاط البدني الرياضي المدرسي

العنوان:

معايير اختيار طلبة السنة الأولى لمعهد علوم وتقنيات النشاطات البدنية والرياضية

دراسة ميدانية : معهد علوم وتقنيات النشاطات البدنية والرياضية بجامعة العربي التبسي بتبسة

إشراف:
لقوقي احمد

إعداد الطلبة:

قلعي سهيل
خرشي يحيى

لجنة المناقشة :

الاسم واللقب	الرتبة	الصفة
ناجم نبيل	أستاذ مساعد -ب-	رئيسا
احمد لقوقي	أستاذ محاضر -أ-	مؤطر
ناجم نبيل	أستاذ محاضر -ب-	ممتحنا

السنة الجامعية: 2020/2019

شكر و عرفان

إلى بؤرة النور التي عبرت بي نحو الأمل والأمال الجميلة ... وأشع قلبه ليحتوي حلمي حين ضاقت الدنيا .. فروض الصعاب من أجلي وسار في حلقة الدرب ليغرس معاني النور والصفاء في قلبي .. وعلمي معنى أن أعيش من أجل الحق والعلم .. لنظل أحياء حتى لو فارقت الروح أجسادنا ... ولطالما تفتقر قلبه شوقا وحنن عيناه الوضاعتان إلى رؤيتي متقلدا شهادة التخرج .. وهاهي قد أينعت الآن لأقدمها بين يديه .. والدي الحبيب .. لك أنت يا من أثرت من تحب على ما تحب لتعيش من أجلنا .. من أجل أن نحيا حياة كريمة في بيت كريم .. وفي أحضان علم نافع كريم .. ومن أجل أن أنفل أمامك الآن بشهادتي التي تعترف كل قصاصة فيها بأنك سبب وجودها .. وسبب خلودها في مدارك العلم بإذن الله .. لطالما كان إرضائك جزءا من طموحي وجزءا من سيرتي في طريق العلم .. حتى ترى ثمرة جهديك وطيب غرسك .. فكنت !! معنى الحياة لي .. وقد أرضاني الله فيك يا أبتني فهلا رضيت عني

الإهداء

اهدي تخرجي إلى من تمنوا لي النجاح والتوفيق اخي وأخواتي الأعزاء إلى كل من ساندني وإلى كل من تمنى لي الخير والنجاح ، عائلتي وأصدقائي وزملائي والشكر الكبير لأعظم شخصين أبي أمي شكراً لكم بحجم السماء إليهم جميعاً أهدي تخرجي راجياً من الله الإطالة بأعمارهم وأن يبارك فيهم ويحفظهم ربّي بعينه التي لا تنام كان يوم ليس كسائر الأيام انه الدمع يذرف فرحاً

شكر وعرهان

الإهداء

الأشكال

الجداول

مقدمة :

الباب الأول : الإطار النظري

الفصل الأول مدخل عام :التعريف بالبحث

1. الإشكالية.....17
2. تساؤلات الدراسة17.
3. الفرضيات.....18
4. أسباب اختيار الموضوع18
5. أهمية البحث18.
6. أهداف البحث.....19
7. الدراسات المرتبطة بالبحث . ..19..
8. تحديد المصطلحات و المفاهيم22

الفصل الثاني : التربية البدنية والرياضية والمعهد العلوم والتقنيات النشاطات البدنية والرياضية

تمهيد.....24

1/ التربية البدنية والرياضية.....24

- 1.1 مفهوم التربية البدنية والرياضية.....24.
- 1.2 علاقة التربية البدنية والرياضية بالتربية العامة25
- 1.3 الأسس العلمية التربية البدنية والرياضية.....25
- 1.1.3 الأسس البيولوجية26

2.1.3 الأسس النفسية27.

3.1.3 الأسس الاجتماعية.....27.

2/ معهد العلوم والتقنيات التربية البدنية والرياضية.....28.

2.1 نبذه تاريخية 28.

2.2 ذكر بعض المعاهد للعلوم والتقنيات التربية البدنية والرياضية.....29.

1.2.2 معهد ولاية أم البوقى.....30.

2.2.2 معهد ولاية ورقلة 31.

3.2.2 معهد ولاية تبسة 32.

الفصل الثالث : معايير قبول في التربية البدنية والرياضية

تمهيد 33.

1/ ماهية معايير 34.

1.1 مفهوم معايير 35.

1.2 أهمية معايير 36.

1.3 متطلبات معايير 37.

1.4 شروط استخدام معايير 38.

2/ أنواع معايير قبول في التربية البدنية والرياضية.....40.

2.1 الاختبار 42.

2.2 المقابلة 44.

2.3 اللياقة البدنية 45.

الباب الثاني : الإطار التطبيقي

الفصل الرابع : منهجية البحث وإجراءاته الميدانية

تمهيد.....49.

1/المنهج.....49.

2/ متغيرات البحث50.

3/ المجتمع البحث.....50.

4/ العينة.....50..

5/مجالات البحث51.

5.1المجال البشري51..

5.2المجال المكاني.....51.

5.3المجال الزماني51.

6 /أدوات البحث.....51.

الفصل الخامس : عرض و تحليل و مناقشة النتائج

تمهيد53.

1/عرض و تحليل و مناقشة النتائج.....53.

2/مناقشة و مقابلة النتائج بالفرضيات79.

3/ نتائج العامة.....80.

خاتمة82.

80..... قائمة المرجع

82..... ملاحق

86..... ملخص

قائمة الأشكال

الرقم	العنوان	الصفحة
الشكل رقم 01	يبين الشهادة العلمية للأستاذ	51
الشكل رقم 02	يبين رتبة الأستاذ	52
الشكل رقم 03	يبين مدة الخبرة للأستاذ	53
الشكل رقم 04	يبين جنس الأستاذ	54
الشكل رقم 05	يبين معدل القبول لحاملي شهادة البكالوريا	55
الشكل رقم 06	يبين الشعب المعنية بالقبول للطلاب	56
الشكل رقم 07	يبين وجود اختبارات بدنية للطلبة	57
الشكل رقم 08	يبين ذكر الاختبارات إن وجدت	58
الشكل 09	يبين ترتيب الطلبة في قائمة الانتقاء	59
الشكل رقم 10	يبين اذا كانت اخرى انكرها	60
الشكل رقم 11	يبين وجود اختبار نفسية للطلبة	61
الشكل رقم 12	يبين مقابلة مباشرة كاختبار شفوي للطلبة	62
الشكل رقم 13	يبين عامل السن له دور في قبول طلبة المعهد	63
الشكل رقم 14	يبين عامل الجنس له دور في قبول طلبة المعهد	64
الشكل رقم 15	يبين جميع الطلبة من مدينة تبسة	65
الشكل رقم 16	يبين التحويلات من المعاهد الاخرى في السنة الاولى	66

67	يبين معدل 12 في البكالوريا مناسب	الشكل رقم 17
68	يبين مدى ضرورة الشهادات الطبية قبل الاختبارات البدنية	الشكل رقم 18
69	يبين القدرات المرفولوجية دافع قوى للقبول	الشكل رقم 19
70	يبين تغير المعايير حسب كل سنة	الشكل رقم 20
71	يبين مراعات الجانب المعرفي للطالب حول التخصص امر ضروري لاختيار افضل الطلبة	الشكل رقم 21
72	يبين الملاحظة بالعين المجردة عملية كافية لانتقاء طلبة متميزين	الشكل رقم 22
73	يبين هناك لجنة طبية تحضر المقابلة الشفوية	الشكل الجدول رقم 23

قائمة الجداول

الرقم	العنوان	الصفحة
الجدول رقم 01	يمثل الشهادة العلمية للأستاذ	51
الجدول رقم 02	يمثل رتبة الأستاذ	52
الجدول رقم 03	يمثل مدة الخبرة للأستاذ	53
الجدول رقم 04	يمثل جنس الأستاذ	54
الجدول رقم 05	يمثل معدل القبول لحاملي شهادة البكالوريا	55
الجدول رقم 06	الشعب المعنية بالقبول للطالب	56
الجدول رقم 07	يمثل وجود اختبارات بدنية للطلبة	57
الجدول رقم 08	يمثل ذكر الاختبارات إن وجدت	58
الجدول 09	يمثل ترتيب الطلبة في قائمة الانتقاء	59
الجدول رقم 10	إذا كانت أخرى اذكرها	60
الجدول رقم 11	يمثل وجود اختبار نفسية للطلبة	61
الجدول رقم 12	يمثل مقابلة مباشرة كاختبار شفوي للطلبة	62
الجدول رقم 13	يمثل عامل السن له دور في قبول طلبة المعهد	63
الجدول رقم 14	يمثل عامل الجنس له دور في قبول طلبة المعهد	64
الجدول رقم 15	يمثل جميع الطلبة من مدينة تبسة	65
الجدول رقم 16	يمثل التحويلات من المعاهد الأخرى في السنة الأولى	66

67	يمثل معدل 12 في البكالوريا مناسب	الجدول رقم 17
68	يمثل مدى ضرورة الشهادات الطبية قبل الاختبارات البدنية	الجدول رقم 18
69	يمثل القدرات المرفولوجية دافع قوى للقبول	الجدول رقم 19
70	20 يمثل تغير المعايير حسب كل سنة	الجدول رقم 20
71	يمثل مراعات الجانب المعرفي للطالب حول التخصص امر ضروري لاختيار افضل الطلبة	الجدول رقم 21
72	يمثل الملاحظة بالعين المجردة عملية كافية لانتقاء طلبة متميزين	الجدول رقم 22
73	يمثل هناك لجنة طبية تحضر المقابلة الشفوية	الجدول رقم 23

مقدمة

مقدمة :

إن التربية البدنية والرياضية تعتبر عنصرا فعالا ومهما في حياة الفرد نظرا للفوائد التي تجنيها من ممارستها سواء من الناحية البدنية أو النفسية أو العقلية أو الاجتماعية التي تساعد على تكوين شخصية قوية للتكيف والاندماج مع المجتمع.

كما تعمل التربية البدنية والرياضية على تطوير القيم الأساسية التي تفيد الأمة والحرية وروح المسؤولية والمعرفة والأخوة وبذل الجهد، ومقاومة التعب ما يساعد في الرفع من مردود العمل الفردي والجماعي، وحسب آراء علماء الاجتماع الرياضي فإن التربية البدنية والرياضية لا تعمل على التربية الجسمية فقط بل تساهم في جزء من التربية العامة، فيجب أن نعطي نفس الأهمية للتربية البدنية والرياضية كما هو الحال في الدول المتقدمة التي أصبحت تتنافس فيما بينها من أجل إبراز تفوقها الحضاري فممارسة التربية البدنية والرياضية في المدرسة تتضمن المحافظة على الحالة الصحية لأطفالنا وتنمية القدرات الحركية والنفسية وتحسين العلاقات الاجتماعية فالبعض يرى أن التربية البدنية والرياضية حشو داخل البرنامج الدراسي أو كوقف للراحة بعد دروس مرهقة وذلك نتيجة النقص الثقافي حول أهمية المادة التي تعتبر بمثابة النظام التربوي الذي يندمج في النظام العام للتربية والذي يهدف بطريقة مباشرة إلى تكوين الفرد من جميع النواحي لمواجهة الصعوبات والعراقيل في حياته اليومية. ولهذا قمنا من خلال هذه الدراسة وفي هذا الصدد كان اختيارنا لموضوع بحثنا الذي يتناول واقع ميدان معايير اختيار طلبة سنة الأولى للمعهد علوم وتقنيات نشاطات البدنية والرياضية في جامعة العربي التبسي بتبسة. حيث قمنا بالتعريف بالموضوع من خلال طرح إشكالية بحثنا في صلب الموضوع الذي نحن بصدد دراسته وكذلك فرضياته وأهميته وأسباب وأهداف هذا البحث ، كما استعنا بالدراسات السابقة دون أن ننسى تحديد مصطلحات البحث وهذا فيما يخص الجانب التمهيدي

أما الجانب النظري في الدراسة التي حددناها فيه فصلين يمثل الفصل الأول التربية البدنية والرياضية والمعهد العلوم والتقنيات النشاطات البدنية والرياضية حيث تطرقنا إلى مفهوم التربية البدنية والرياضية وعلاقة التربية البدنية والرياضية بالتربية العامة والأسس العلمية التربية البدنية والرياضية. معهد العلوم والتقنيات التربية البدنية والرياضية نبذه تاريخية وذكر بعض المعاهد للعلوم والتقنيات التربية البدنية والرياضية.

أما الفصل الثاني فخصصناه لمعايير قبول في التربية البدنية والرياضية حيث تطرقنا إلى مفهوم معايير وأهمية معايير ومتطلبات معايير و شروط استخدام معايير و أنواع معايير قبول في التربية البدنية والرياضية .

أما الجانب التطبيقي فتناولنا فيه فصلين : الأول وضحنا فيه إجراءات البحث وبيان الطرق المستخدمة في البحث ومجتمع البحث ومجالاته وكذلك طريقة التحليل الإحصائي

أما الفصل الثاني فخصصناه في تحليل ومناقشة نتائج الإستبانة الموزعة على الأساتذة المتحصل عليها من الدراسات الميدانية وتلخيص نتائجها .

الفصل الاول مرتكزات الدراسة

الباب الأول: الإطار النظري

الفصل الأول مدخل عام : التعريف بالبحث

إشكالية الدراسة:

اهتمت العلوم التربوية بالتربية العامة اهتماما كبيرا نظرا لما تكتسبه من أهداف بناءة مساعد الفرد في إعدادة سلميا لجميع جوانب شخصية سواء كانت عقلية ، نفسية ، اجتماعية

وباعتبار التربية البدنية جزء من التربية العامة وجزء لا يتجزأ منها ومادة دراسية تساهم من خلال الأنشطة البدنية والرياضية الممارسة في تنمية مؤهلات المتعلم عن طريق اكتسابه مهارات بدنية ، إضافة إلى المعارف، وتعتبر المنافس الوحيد بالنسبة لطلبة السنة أولى علوم وتقنيات النشاطات البدنية و الرياضية .

ومن أهم المشاكل التي تواجه القائمين على اختيار، وإعداد الطلاب المتقدمين للمعهد التربية البدنية والرياضية وذلك لعدم وجود معايير علمية خاصة بها يتم على ضوءها قبول المتقدمين ، وذلك لتعدد المتغيرات البدنية ، والمهارات كالنفسية المطلوبة لمن يلتحقون بهذا المعهد ، وكذلك يجب أن تكون به معايير موضوعية ومقننة تساعد وتتناسب مع المعهد . وبما أن واقع التكوين معايير اختيار بمعهد علوم وتقنيات النشاطات البدنية والرياضية يعاني من أزمة الوضع الراهن التي تجعله غير قادر على مواجهة تحديات الحالية والمستقبلية ، ويبين أن رفع مستوى الادى بالمعهد من خلال معايير اختيار، حيث استخدام معايير في مجالات التربية المدنية أمرا شائعا ، وخصوصا المعايير التي تنطبق على معهد وتقنيات النشاطات البدنية والرياضية لأنها وسيلة من وسائل المقارنة والتقويم وتعكس مستوى الراهن.

وعلى ضوء هذا نطرح التساؤل التالي :

ماهي معايير اختيار طلبة السنة أولى بمعهد علوم وتقنيات النشاطات البدنية والرياضية بجامعة العربي التبسي

- تبسة؟

تساؤلات الدراسة :

* ما هي معايير اختيار طلبة السنة أولى بمعهد علوم وتقنيات النشاطات البدنية و الرياضية والتحصيل الدراسي ؟

* ما هي معايير اختيار طلبة السنة أولى بمعهد علوم وتقنيات النشاطات البدنية و الرياضية و الحالة البدنية ؟

* ما هي معايير اختيار طلبة السنة أولى بمعهد علوم وتقنيات النشاطات البدنية و الرياضية و النفسية اجتماعية ؟

فرضيات الدراسة:

* توجد معايير اختيار طلبة السنة أولى بمعهد علوم وتقنيات النشاطات البدنية و الرياضية والتحصيل الدراسي .

* توجد معايير اختيار طلبة السنة أولى بمعهد علوم وتقنيات النشاطات البدنية و الرياضية و الحالة البدنية

* توجد معايير اختيار طلبة السنة أولى بمعهد علوم وتقنيات النشاطات البدنية و الرياضية و النفسية اجتماعية

أسباب اختيار الموضوع .

تكمن أسباب اختيار موضوع بحثنا فيما يلي :

- الأسباب الذاتية:

* رغبتنا في التعرف أكثر على معايير اختيار طلبة السنة الأولى علوم وتقنيات النشاطات البدنية و الرياضية .

* رغبتنا و فضولنا لدراسة هذا الموضوع بالإضافة إلى الإحساس بالقدرة على تناوله و الكشف عن خباياه.

- الأسباب الموضوعية :

* قلة الدراسات التي تناولت مثل هذا الموضوع في ضوء إطلاع الباحثين.

* التعرف على المعايير المعتمدة في الانتقاء الأولي لطلبة معهد علوم و تقنيات النشاطات البدنية و الرياضية .

أهمية الدراسة:

تكتسب الدراسة الحالية أهميتها في الآتي :

● قد تساعد هذه الدراسة في وضع معايير اختيار طلبة السنة أولى بمعهد العلوم وتقنيات النشاطات البدنية و الرياضية.

- تعتبر هذه الدراسة منهج لمعرفة معايير اختيار طلبة السنة أولى بمعهد العلوم وتقنيات النشاطات البدنية و الرياضية و لتحديد الهدف من الدراسة .

تنظيم معايير اختيار طلبة السنة أولى بمعهد العلوم وتقنيات النشاطات البدنية و الرياضية من ناحية التحصيل الدراسي و الحالة البدنية و النفسية الاجتماعية

أهداف الدراسة:

تهدف هذه الدراسة إلى التعرف على :

* تحديد و اختيار معايير اختيار طلبة السنة أولى بمعهد العلوم وتقنيات النشاطات البدنية و الرياضية

* إيجاد معايير اختيار طلبة السنة أولى بمعهد العلوم وتقنيات النشاطات البدنية و الرياضية و الحالة البدنية

* تحديد معايير اختيار طلبة السنة أولى بمعهد العلوم وتقنيات النشاطات البدنية و الرياضية و النفسية اجتماعية.

الدراسات المرتبطة بالبحث :

تعددت الدراسات التي تطرقت إلى معايير اختيار نحو مواضيع مختلفة ومنها المواضيع التربوية، والتربية البدنية والرياضية بصفة خاصة في أكثر من البلدان العربية والغربية، و من أهم الدراسات التي تطرقت إلى ميدان معايير اختيار طلبة لمعاهد علوم و تقنيات النشاطات البدنية

الدراسة الأولى:

دراسة بوهرين محمد أمين ،مقدم سيف الدين . واقع التكوين بمعهد علوم وتقنيات النشاطات البدنية والرياضية في ظل معايير إدارة الجودة الشاملة حسب رأي الأساتذة دراسة حالة على معهد علوم وتقنيات النشاطات البدنية والرياضية جامعة العربي بن مهيدي- أم البواقي. 2015 (ماستر).

هدفت هذه الدراسة إلى التعرف واقع التكوين بمعهد علوم وتقنيات النشاطات البدنية والرياضية في ظل معايير إدارة الجودة الشاملة حسب رأي الأساتذة دراسة حالة على معهد علوم وتقنيات النشاطات البدنية والرياضية ' حيث تناولت فيها التعرف التربية الدانية ' وأهم المعايير التي تتجسد في قبول طلبة للمعهد -التعريف بالمعهد علوم وتقنيات النشاطات البدنية والرياضية.

-ذكر شروط الالتحاق بالمعهد علوم وتقنيات النشاطات البدنية والرياضية.

ولقد كانت هذه الدراسة تهدف إلى التعرف على معايير إدارة الجودة الشاملة حسب رأي الأساتذة دراسة حالة على معهد علوم وتقنيات النشاطات البدنية والرياضية حيث كانت تحتوي على جميع المعايير المتعلقة معايير إدارة الجودة الشاملة حسب رأي الأساتذة دراسة حالة على معهد علوم وتقنيات النشاطات البدنية والرياضية.

الدراسة الثانية :

حسام الدين غيلان سيف عون ، تحديد مستويات معيارية لبعض المتغيرات البدنية والفسولوجية والمهارة للطلاب المتقدمين للالتحاق لكليات التربية الرياضية في الجامعات اليمنية دراسة مسحية على طلبة السنة الأولى بكلية التربية البدنية والرياضية جامعة صنعاء ،مست غانم ، 2017 (دكتوراه)

تهدف هذه الدراسة إلى التعرف تحديد مستويات معيارية لبعض المتغيرات البدنية والفسولوجية والمهارة للطلاب المتقدمين للالتحاق لكليات التربية الرياضية في الجامعات اليمنية.

حيث تناولت فيها المستويات والمعايير والمتغيرات البدنية التي كانت تحتوي على ماهية المعايير وإهم متطلبات إعداد المعايير وأنواع المعايير .

-التوصل إلى تحديد المستويات المعيارية وحدودهما لاختبارات المتغيرات البدنية والفسولوجية والمهارة إذ بلغت تم المستويات.

- التوصل إلى وضع درجات معيارية وحدودهما باستخدام الدرجة المعيارية المعدلة بالتتابع لاختبارات المتغيرات البدنية والفسولوجية و المهارة المقترحة لطلاب السنة الأولى.

-اعتماد المعايير والمستويات للمتغيرات البدنية والفسولوجية والمهارة التي توصل إليها البحث الحالي لقبول الطلاب المتقدمين للالتحاق بكليات وأقسام التربية البدنية والرياضية.

تحديد المصطلحات والمفاهيم:

مفهوم معايير :

يُقصد بالمعايير مجموعة من المقاييس والقواعد المُنظمة للقيام بالأشياء، وهي الخطوط العامة التي يرجع إليها أصحاب القرار والعاملين في المؤسسات والشركات على اختلاف موضوع عملها، حيث يُعتبر هذا المفهوم العريض شاملاً لمناحي الحياة، فنجد معايير للمناهج التعليمية، ومعايير أخرى لقطاع الرعاية الصحية، ومعايير للتجارة والتسويق.

المعايير: هي أساس للحكم من داخل الظاهرة موضوع التقييم وليس من خارجها وتأخذ الصبغة الكمية في غالب وتحدد في ضوء الخصائص الواقعية للظاهرة. (إبراهيم عصمت مطاوع وأمينه حسن.1990).

التربية البدنية والرياضية :

ويقصد بها ذلك الجزء من العملية التربوية التي يساهم في تنمية التربية البدنية، الانفعالية، الاجتماعية، العقلية لكل فرد من خلال وسط الأنشطة البدنية

النشاط البدني الرياضي

التعريف اللغوي :

النشاط: هو مباشرة صادقة لعمل ما ، يقال "نشط"أي "طابت نفسه للعمل .

الرياضة: هي أعمال عضلات الجسم لتقويتها(أمين أنور الخولي .1996)

التعريف الاصطلاحي :

هو تعبير عام مفعم باللعب يتسم لشم كل ألوان النشاط البدني التي تقوم بها الإنسان يستخدم فيها بدنه بشكل عام وهو مفهوم انثروبولوجي أكثر منه اجتماعيا ، لان النشاط البدني جزء مكمل ومظهر رئيسي لمختلف الجوانب الثقافية لبني الإنسان فهو تغلغل في كل المظاهر والأنشطة الحياتية اليومية الاجتماعية وان لم يكن هو الحياة الاجتماعية نفسها بدءا بالواجبات ذات الطبيعة البيولوجيات مرورا بمجالات التربية والعمل والإنتاج والدفاع و الاتصال والخدمات. (عصام الدين متولي عبد الله 1998)

التعريف الإجرائي :

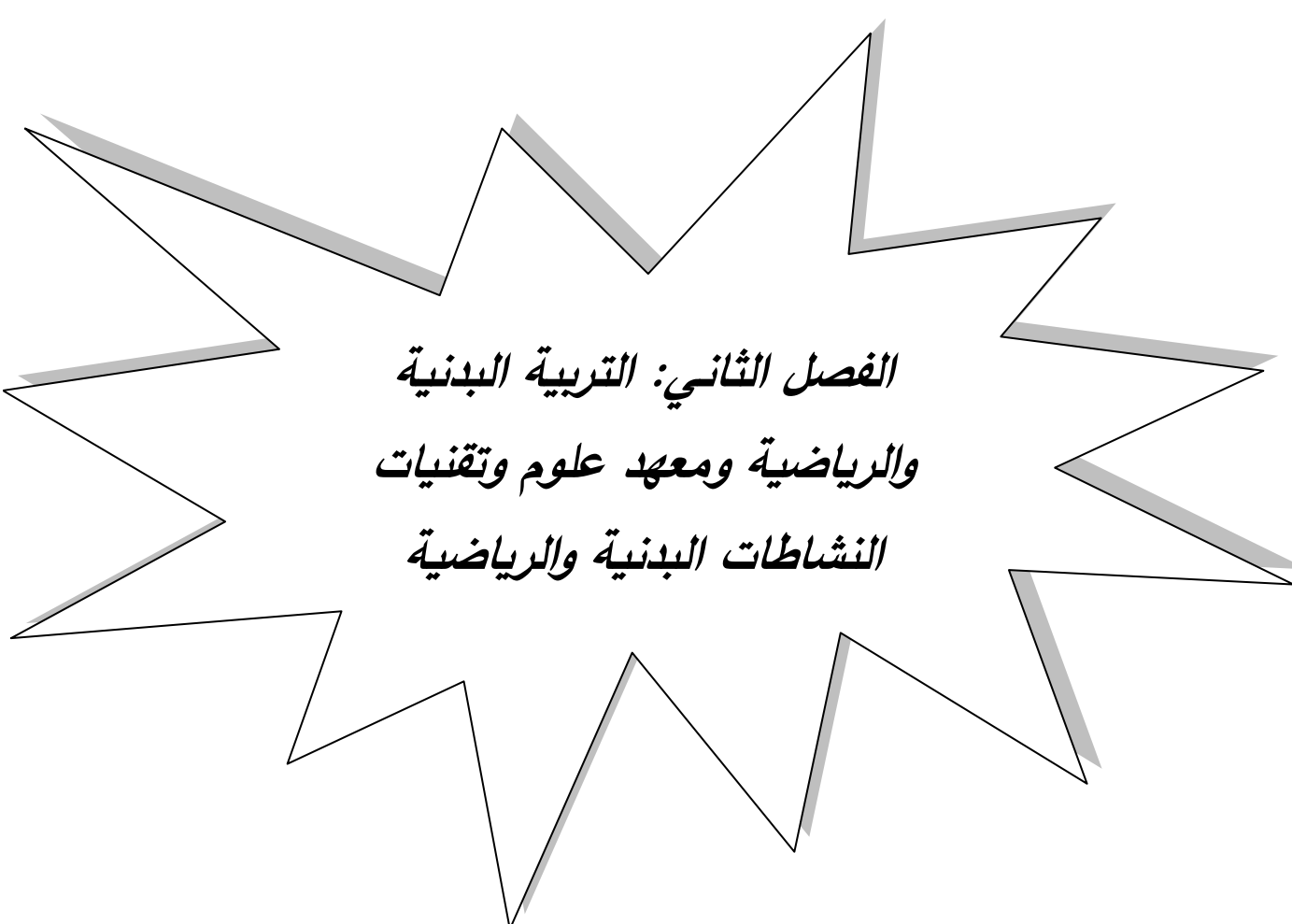
يمكن تعريف النشاط البدني والرياضي على أنه مجموعة من الحركات والتمارين التربوية البدنية والرياضية التي تؤديها المتعلم (الطالب) داخل المؤسسة التعليمية أو خارجها قصد تنمية قدراته العقلية و صفاته البدنية وتحسين المهارات الحركية قصد ترفيهه و التسلية وملئ أوقات الفراغ

تعريف الطالب الجامعي :

يعد الطالب احد مداخلات إدارة البيئة للتعليم والتعلم بل أهم التدخلات العلمية التربوية فبدون الطالب يكون هناك فضل أو تعلم.

ويعرف أيضا بأنه الشخص الذي سمحت له كفاءته العلمية بالانتقال من المرحلة الثانوية أو مرحلة التكوين المهني و التقني العالي إلي جامعة تبعا لتخصصه الفرعي بواسطة شهادة أو دبلوم يؤهله لذلك .

يعتبر الطالب أحد العناصر الأساسية و الفعالة في العملية التربوية طيلة التكوين الجامعي إذ أنه يمثل النسبة الغالبة في المؤسسة الجامعية. (عفاف عبد المنعم درويش 1998)



**الفصل الثاني: التربية البدنية
والرياضية ومعهد علوم وتقنيات
النشاطات البدنية والرياضية**

الفصل الثاني : التربية البدنية والرياضية والمعهد العلوم والتقنيات النشاطات البدنية والرياضية

1/ التربية البدنية والرياضية

تمهيد :

كانت التربية البدنية والرياضية على مر العصور ومازالت أهم الأساليب التربوية التي لاغنا عنها في حياة الفرد والمجتمع، إذ أصبح العالم رغم ما يشوبه من صراعات وما يحققه من تقدم في حاجة إليها نظرا لما تكتسبه من أهمية تربوية عضوية ونفسية، إلا أنها لا تحظى بالاهتمام الكافي في الوسط المدرسي بصفة عامة وفي المرحلة الثانوية بصفة خاصة، فالكثير ينظر إلى التربية البدنية والرياضية على أنها حصة ترفيهية بين الدروس اليومية رغم أنها مادة نبيلة يستند عليها الفرد للشعور بالأخوة والتعاون، كما تبث الحيوية والنشاط وتحافظ على سلامة الجسم لهذا اهتم المختصون في هذا المجال بالتكوين الجيد للإطارات ذوي الكفاءة العالية للوصول إلى الأهداف المسطرة.

1.1 مفهوم التربية البدنية والرياضية :

يمكن وصف التربية البدنية والرياضية بطرق عديدة ومختلفة، فالبعض يراها مرادفا لمفاهيم مثل: التمرينات، وقت الفراغ، اللعب، الترويح، المسابقات الرياضية والرقص. لكن هذه المفاهيم في الواقع تعبر عن أطر وأشكال الحركة المتضمنة في المجال الأكاديمي الذي يطلق عليه اسم " التربية البدنية والرياضية."ال الدكتور أن الاسم للتربية البدنية والرياضية يشتمل على المفهوم الذي يقصده، فالشق الأول منه هو "التربية" والشق الثاني يشتمل على طبيعة هذه التربية ووسائلها فهي "البدنية" ومن خلال الرياضة ومنشطها وبالرغم من وجود بعض التباين بين الأنشطة البدنية والأنشطة الرياضية إلا أن الظاهرة التي تجمع بينهما في الأصل هي ظاهرة حركة الإنسان بشكل عام.(أمين أنور الخولي)

ويعتبر التربية الرياضية نظاما تربويا باعتبار تركيزها ينصب على دراسة ظاهرة حركة الإنسان ونشاطه البدني والتربية البدنية وتشارك في تحقيق الأهداف التربوية في المجتمع ولكن من خلال أنشطتها وطرقها الخاصة بها .
وفيما يلي عرض لأهم التعريف المنشورة والخاصة بالتربية البدنية (عوض اليسوني وفيصل ياسين الشاطي 1993)

1.2 / علاقة التربية البدنية والرياضية بالتربية العامة :

1.1 اكتسب تعبير " التربية البدنية " معنى جديد بعد إضافة كلمة التربية إليه، فكلمة " بدنية " تشير إلى البدن وهي كثيرا ما تستخدم في الإشارة إلى صفات بدنية مختلفة كالقوة العضلية، النمو البدني، الصحة البدنية، المظهر الجسماني وعلى ذلك فحينما تضاف كلمة " تربية " إلى كلمة " بدنية " نحصل على تعبير التربية البدنية والمقصود بها تلك العملية التربوية التي تتم عند ممارسة النشاط التي تنمي وتصون جسم الإنسان. ويوضح لنا عوض اليسوني وفيصل ياسين الشاطي أن الإنسان حينما يباشر لونا من ألوان النشاط البدني التي تساعد على تقوية جسم الإنسان وسلامته، فإن عملية التربية تتم في نفس الوقت وهذه التربية قد تجعل حياة الفرد أكثر رغدا أو العكس تكون من النوع الهدام، ويتوقف ذلك على نوع الخبرة التي تصاحب هذه التربية، فقد تكون خبرة سارة مرضية أو تكون خبرة تعيسة شقية ومن ثم تساعد على بناء مجتمع قوي متماسك وقد تورث الإنسان انطباعات ضارة هادمة للمجتمع، وتتوقف قدرة التربية البدنية والرياضية على المعاونة في تحقيق الأغراض التربوية، كما يتوقف انحرافها عن هذه الأهداف على صلاحية القيادة المسؤولة عن توجيهها، والتربية البدنية والرياضية جزء بالغ الأهمية من العملية التربوية العامة، فعن طريق برنامج التربية البدنية والرياضية يكتسب الأفراد المهارات اللازمة لقضاء وقت الفراغ بطريقة مفيدة، وينميهم اجتماعيا
1.2 كما أنهم يشتركون في نشاط من النوع الذي يضيف على حياتهم الصحية باكتسابهم الصحة البدنية والعقلية، والتربية البدنية والرياضية تلعب دورا هاما في تحقيق هذه الأغراض. (عصام الدين متولي عبد الله 1998)

1.2 / الأسس العلمية للتربية البدنية والرياضية:

تستند التربية البدنية والرياضية في وضع برامجها على قاعدة علمية ثابتة وقد وصف " تشارل بيوكر " الخطوط العريضة للأسس العلمية للتربية البدنية والرياضية كما يلي

1.1.3 / الأسس البيولوجية :

تهتم التربية البدنية والرياضية بالدرجة الأولى بجسم الإنسان ونشاطه الحركي، حيث يتميز هذا الجسم ببيوميكانيكية معقدة جدا، لذلك وجب على مدرس التربية البدنية أن يكون على درجة من الدراية الكاملة حول هذا الجسم وتركيبه ووظائف أعضائه وميكانيزمات حركته، أي عمل العضلات والعظام وكذا الوقود الطاقي للجسم سواء عن طريق الجهاز الدوري أو الجهاز التنفسي أو الجهاز الهضمي الذي تعمل أجزاءه كدوافع تعمل عليها العضلات وهذا لا يعني أن يكون المربي أخصائيا أو طبيبا، وإنما يجب أن تكون لديه قاعدة راسخة من العلوم الأساسية في الناحية البيولوجية مثل :علم التشريح، علم وظائف الأعضاء، بيولوجيا الرياضة، علم البيوميكانيك حيث أنها تعطي للطالب المعلم أو المدرب خلفية علمية قوية مع الإنسان الرياضي.

2.1.3 / الأسس النفسية السيكولوجية:

إن معرفة الأسس السيكولوجية يمكن أن تعطي تحليلا لأهم نواحي النشاط البدني والرياضي وتساهم في التحليل الدقيق للعمليات النفسية المرتبطة بالنشاط الحركي . ويقول محمد حسن العلوي أن اللعب ميدان من الميادين التي يعني بها برنامج التربية البدنية والرياضية ويوليه أهمية بالغة، حيث يرى المحللون النفسانيون أن اللعب هو الطريق الأسمى لفهم المحاولات التي يقوم بها الطفل الذي يعاني مشكلة خاصة عن نفسه ومشكلة عن اللعب بشكل المختلفة التي تتضمنها مهنته طبقا للمبادئ السيكولوجية مجال التربية البدنية والرياضية، فإن هذا يؤدي إلى الاقتصاد في الجهد والوقت ويحقق نتائج أحسن وسيحصل المعلم على خبرة تعليمية شاملة. (عوض

اليسوني وفيصل ياسين الشاطي 1993)

3.1.3 / الأسس الاجتماعية:

تلعب الأسس الاجتماعية للتربية البدنية دورا فاعلا في تحسين أسلوب الحياة، فكان يتميز الإنسان البدائي

بميله إلى العنف والضرب في حالات الاستقرار والإشارة والقيام بأعمال لا تليق بمجتمع إنساني.

حيث يقول أن التربية البدنية والرياضية استطاعت أن تحسن الأوضاع، وان تعلم هذا الإنسان العلاقات

الإنسانية السليمة ومحاولة هزم المنافس بطرق اجتماعية مقبولة من خلال ما سبق يمكن أن نستنتج أن التربية

البدنية والرياضية تقوم على أسس علمية ومنهجية واضحة مما يؤهلها أن تتبوأ مكانتها وتفرض أهميتها في التربية.

التربوية . (عوض اليسوني وفيصل ياسين الشاطي 1993)

2/ معهد العلوم والتقنيات التربية البدنية والرياضية

1.2/ نبذة تاريخية : يعود السبب الرئيسي في بداية تكوين إدارات جامعية في التربية البدنية إلى قرار وزارة

الشبيبة والرياضة القاضي بتوقيف تكوين مدرستي التربية البدنية والرياضية، وهذا عام 1978 بعدما كانت هناك

معاهد جمهورية بس ا ريدي والشلف فحملت وزارة التربية الوطنية على عاتقها مهمة تكوين إدارات في (P.A) أيضا

معاهد لتكوين الأساتذة المساعدين هذا الميدان الحيوي، إيماننا منها بدور درس التربية البدنية وفي مختلف

المستويات التعليمية، في تحسين صورة الجسم، اكتساب المتعلمين الحركات والمهارات الرياضية المناسبة، التوافق

النفسي للمتعلمين، فما كان عليها أن ذاك سوى فتح مراكز لتكوين مدرسين مختصين، لكن النموذج المكون ساعتها

لم يرق إلى المستوى المطلوب (معلمون، أساتذة، مساعدون، وأساتذة التعليم الأساسي في التربية البدنية والرياضية

مدة تكوينهم عامين فقط). (شلفوم عبد الرحمان 1986)

وكانت الانطلاقة الحقيقية لتكوين إطارات في التربية البدنية والرياضية ذوي مستوى جامعي يقوم الواجد منهم لا مجال لتعويضه، وبالتالي أصبح مطالباً بإثبات قدراته للتكوين مكانة اجتماعية مرموقة عن طريق الجدية في العمل، والسيرة المثالية، والقدوة الحسنة، وعليه أن يكون أيضاً على علم تام بقوانين وطرق التعليم (قانون التربية البدنية و الرياضية، رقم 78/76 المؤرخة في 23 مارس 1676)

ولقد عانت مادة التربية البدنية والرياضية بالأخص من التناطح القائم بين عدة وزارات منها:وزارة التربية الوطنية، وزارة التعليم العالي والبحث العلمي، الوزارة المسؤولة عن أنشطة التكوين، وزارة الشبيبة والرياضة، لكن كل ذلك لم يفقدها القيمة العلمية والعملية، وصارت مادة كباقي المواد مدرجة في برامج المنظومة التربوية، وتعتمد في الامتحانات والمسابقات. (أمر رقم 09/95 ، المتعلق بتوجيه المنظومة الوطنية للتربية البدنية و الرياضية و تنظيمها و تطويرها :المؤرخ في 25 افريل / 1995 .)

2.2 / ذكر بعض المعاهد للعلوم والتقنيات التربية البدنية والرياضية:

1.2.2 معهد ولاية أم البواقي :

يعد معهد علوم وتقنيات النشاطات البدنية والرياضية بجامعة أم البواقي، والذي يضطلع بمهمة تكوين الطلبة لنيل شهادة الليسانس في التربية البدنية والرياضية أو إكمال التعمق في الميدان ونيل شهادة الماستر؛ ونظر للاهتمام المتزايد والإقبال المتوافد من الطلبة نحو هذا التخصص وبعد ما كان قسم تابعا للعلوم الإنسانية والاجتماعية في السنوات الأولى، ارتقى إلى معهد علوم وتقنيات النشاطات البدنية والرياضية بالقرار رقم 428 مؤرخ في 05 جوان 2013 يتضمّن إنشاء القسم المكوّن لمعهد علوم وتقنيات النشاطات البدنية والرياضية لدى جامعة أم البواقي، وفي القريب سيحتوي المعهد على كافة الإمكانيات المادية والوسائل البيداغوجية والمخابر التي ستزيد من إقبال الطلبة على هذا التخصص وتسهيل من عملية البحث العلمي في هذا المجال .

التأطير:

إن الطبيعة البشرية تفرض نفسها دائماً فلا معنى لوجود مختلف أنواع الإمكانيات الحديثة المتطورة في غياب الإنسان، حيث هو المحرك الأساسي لمختلف الإمكانيات كي تحقق الهدف الذي تواجدت من أجله وهذا يستلزم الجهد الإنساني الإداري الواعي الذي يهدف إلى خلق المنافع في مختلف المواقع يتوفر المعهد حالياً على أساتذة جامعيين، أساتذة تعليم عالي، أساتذة محاضرين، أساتذة مساعدين مكلفين بالدروس، أساتذة مساعدين مؤقتين الذين يستطيعون ضمان سير مختلف المقاييس التربوية والهيئات البيداغوجية بالإضافة تواجد عدد كبير من الحاملين لشهادة الماستر في مختلف التخصصات والذين يقطنون حالياً بالولاية ويرغبون في التدريس بهذا المعهد. (عفاف عبد المنعم درويش)

2.2.2 / معهد ولاية ورقلة :

كانت بداية المعهد بفتح شعبة التربية وعلم الحركة في كلية العلوم الإنسانية والاجتماعية حيث كان الانطلاق في الموسم الجامعي 2010/2009 بأربعة أساتذة وحوالي 120 طالب مسجلين في السنة الأولى، وقد جاء ميلاد الشعبة تحت قرار رقم 140 مؤرخ في جويلية 2009 يتضمن تأهيل الليسانس المفتوحة بعنوان السنة الجامعية 2010/2009 حيث كان مقره الأول المعهد التكنولوجي للتربية سابقاً، ثم جاء قرار رقم 555 المؤرخ في 4 سبتمبر يتضمن تأهيل الماستر المفتوحة بعنوان السنة الجامعية 2012/2011 وتم فتح ماستر علوم وتقنيات النشاطات البدنية والرياضية فرع تربية حركية تخصص : التربية الحركية لدى الطفل والمراهق . إلى حين المرسوم التنفيذي رقم 13-77 المؤرخ في 18 صفر عام 1434 الموافق لـ 30 يناير سنة 2013 حيث صدر قرار إنشاء معهد علوم وتقنيات النشاطات البدنية والرياضية ورقلة وتم بعدها فتح تكوين الدكتوراه وفق لما جاء به القرار رقم 674 المؤرخ في 13 أوت 2014 المكمل لقرار رقم 423 المؤرخ في 06 جويلية 2015/2014.

(النشاط البدني الرياضي واكتشاف و رعاية المتفرقين متاح على الرابط [https://istaps.univ-](https://istaps.univ-ouargla.dz/index.php/2017-01-26-13-29-20/2017-01-26-13-32-47.html)

<https://istaps.univ-ouargla.dz/index.php/2017-01-26-13-29-20/2017-01-26-13-32-47.html> تم زيارة 2020/05/18 .)

3.2.2 / معهد ولاية تبسة :

معهد علوم وتقنيات النشاطات البدنية و الرياضية بجامعة العربي التبسي-تبسة-

الميدان أنشئ بموجب المرسوم الوزاري رقم 01 المؤرخ في 18 رجب 1434هـ الموافق لـ 28 مايو 2013 الخاص بكل فروع التكوين لحاملي شهادة البكالوريا الجدد، تحت رمز (D10) ضمن قائمة الميادين المختارة .

المعهد: أنشئ معهد علوم وتقنيات النشاطات البدنية و الرياضية بجامعة تبسة بموجب مرسوم تنفيذي رقم:16-

124 المؤرخ في 11 أبريل 2016

يتم تلقي الدروس النظرية على مستوى القاعات البيداغوجية و المدرجات بكلية العلوم الدقيقة و علوم الطبيعة و

الحياة. أما بخصوص الحصص التطبيقية فتجرى على مستوى ملحقات ديوان المركب الرياضي 04 مارس

1956 بعد إبرام اتفاقية بين الطرفين وأيضاً قاعة بمديرية الخدمات الجامعية لجامعة العربي التبسي تبسة.

كيفية التسجيل :

تكون متزامنة مع التسجيلات الأولية الجامعية و تسبق انتهائها بفترة وجيزة حتى يتمكن من لم يسعفهم الحظ في

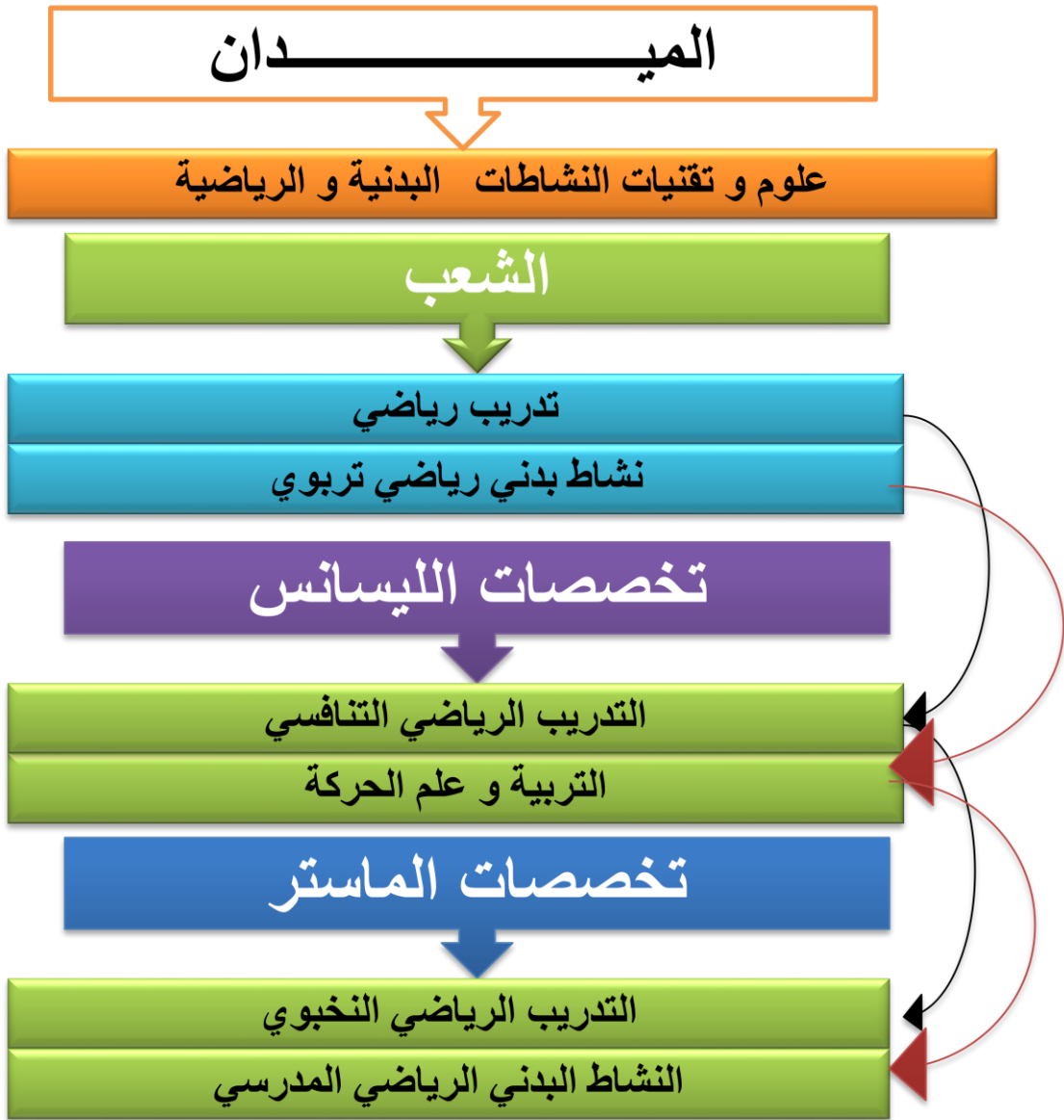
المقابلة أمام لجنة انتقاء، من التسجيل ضمن اختصاصات أخرى و يتم الدخول له بعد تكوين ملف طبي بعد

توجيهه للميدان حسب معدل بكالوريا كما يلي :

التوجيه

شهادة طبية صدرية و عامة

تخطيط القلب



مخطط رقم 01 يمثل التخصصات



الفصل الثالث : معايير قبول

في التربية البدنية والرياضية

الفصل الثالث : معايير قبول في التربية البدنية والرياضية

تمهيد :

في البداية تم وضع أطار عام للمعايير ثم التعاقد مع شركة عالمية وقد قامت هذه الشركة بدراسة الوضع وتحليل الواقع ومن ثم تم اختيار فريق محلي للمراجعة النهائية لهذه المعايير قبل ظهورها كمعايير مادة التربية البدنية وفي إطار تجريب هذه المعايير أثناء تطبيقها .

1/ ماهية معايير

1.1 مفهوم معايير :

حيث تعرفها "سكوت " Scott على أنها جداول تستخدم لتفسير درجات الاختبار، حيث يستطيع المدرس أو المدرب استخدام تلك المعايير لتدله عما إذا كانت درجات الأفراد الرياضيين في المستوى المتوسط أو فوق المتوسط أو اقل من المتوسط بالنسبة لعينة التقنين التي استخدمت بناء المعايير . إذ تعد الدرجات المعيارية وسيلة لتحديد الحالة النسبية للدرجات الخام وبالتالي يمكن تفسير هذه الدرجات وتقييم نتائجها.

يشمل معنى كلمة معايير الضوابط التقنية التي من خلال العمل بها ومراعاتها، يصح عمل الآلة أو النظام التقني للكثير من الآلات أو الأجهزة، ومن ناحية أخرى فإنّ تطور المفاهيم التنظيمية دفعت إلى بروز مفهوم (المعايير العالمية) التي تتميز بالدقة والموضوعية العالية، وتسعى العديد من الهيئات إلى رفع جودة أدائها وعملها مراعاةً لهذه.

هي عبارة عن مجموعة من النصوص، والأحكام المطبقة في المؤسسات التعليمية، والتربوية في كافة أنحاء العالم، وتهدف إلى توجيه العمل التربوي توجيهاً صحيحاً، ومعتمداً على دور الإدارة التربوية في تعزيز دور المعايير للقيام بالوظائف المرتبطة بها، و التربية، والتعليم بهدف العمل على تحقيقها داخل المنشأة التعليمية من أجل الوصول إلى تحقيق المستوى المطلوب، في البيئة التعليمية بالاعتماد على تطبيقها من قبل الإدارة، والمعلمين، والطلاب. (حسام الدين غيلان سيف عون 2017).

1.2 أهمية معايير :

تكمن أهمية المعايير في النقاط الآتية:

1. أنها أساس للحكم على الظاهرة من الداخل.
2. تأخذ الصيغة الكمية في اغلب الأحوال فهي تشير إلى مركز الفرد بالنسبة للمجموعة.
3. تتحدد في ضوء الخصائص الواقعية للظاهرة (ما مدى بعد الفرد عن متوسط المجموعة التي ينتمي إليها)
4. تعكس المستوى الراهن للفرد.
5. وسيلة من وسائل المقارنة والتقويم.
6. مهمة في الاختبارات التي تكون على شكل بطارية نظرا لاختلاف وحدات قياس الاختبارات التي تتضمنها البطارية كالثانية ، السننيمتر ، عدد مرات، تكرار ... الخ .حيث تحول الدرجات الخام (المختلفة بوحداتها لدرجات معيارية) (الموحدة في وحداتها) .وتسهل بذلك عملية التقويم. يمكن الاستفادة منها في التنبؤ وفي تشخيص نواحي القوة والضعف وغيرها .

1.3 متطلبات معايير :

- 1تحديد الاختبارات المطلوبة وشروط تطبيقها وتعليمات الإجراء واحتساب الدرجة وغيرها .
- 2اختيار عينة تدعى عينة التقنين (يشترط فيها اعتدالية التوزيع والاختيار بالطريقة العشوائية كبر حجمها ، تمثيلها للمجتمع.)

3تطبيق الاختبارات واستخراج الدرجات المعيارية .

4مراعاة التوقيت الزمني فالمعايير دائما مؤقتة لكونها قابلة للتغيير مع مرور الوقت.

5 مراعاة طريقة العرض إذ يجب إن يتم داول واضحة يمكن التعامل معها بسهولة لأغراض

التشخيص أو المقارنة(حسام الدين غيلان سيف 2017)

1.4 شروط استخدام معايير :

1 أن تكون المعايير حديثة: فمعايير أي اختبار هي دائما معايير مؤقتة فهي مع مرور الوقت تصبح غير صالحة للمقارنة نظرا لتغير

خصائص الأفراد وقدراتهم وسماتهم على مر السنوات ولذا يجب إعادة النظر في معايير الاختبارات من حين لآخر وخاصة المعايير المتعلقة باختبارات التحصيل وذلك للتقدم المستمر الذي يحدث في أسلوب وطرق التدريس والتدريب وإعداد المدرسين والمدرّبين والتغيير المستمر في المناهج الدراسية.

2 أن تكون عينة التقنين ممثلة للمجتمع الأصلي تمثيلا صحيحا : بمعنى أن تمثل المعايير مستويات الأداء الحقيقي للمجتمع الأصلي الذي ستطبق عليه الاختبارات بعد ذلك حتى تكون المقارنة موضوعية.

3 أن تكون المعايير مناسبة للاستخدام (الصلاحية) حيث تشير صلاحية المعايير إلى الدرجة التي تمتد إليها عينة التقنين في تمثيل العينة التجريبية التي يطبق عليها الاختبار ولا يجب على سبيل المثال أن يتم استخدام معايير خاصة بأفراد رياضيين لمقارنة أداء أفراد رياضيين وغير رياضيين .يجب أيضا أن تمتد صلاحية المعايير لتضمن بعض العوامل الهامة الواجب مراعاتها في العينة مثل التوزيع الجغرافي كالريف والحضر والمستوى الاقتصادي والاجتماعي والثقافي والصحي.

3 أن تكون الشروط الخاصة بتطبيق الاختبار واضحة حيث أن وضوح تنفيذ وإدارة الاختبار وكذا الدقة في تسجيل درجاته تعتبر من الأمور التي تلازم استخدام المعايير .فإنشاء معايير الاختبار قد تم تنفيذها من قبل المدرب أو المدرس سوف تختلف إذا تم بناء معايير لنفس الاختبار وتنفيذه وتسجيله من قبل التلاميذ أو بعض المحكمين غير المدرّبين تدريبا جيدا إن الدرجة الخام التي يسجلها الفرد في أي اختبار لا يكون لها أي دلالة في حد ذاتها، ولكي تكتسب هذه الدرجة.(إبراهيم عصمت مطاوع وأمينة حسن)

معنى أو مفهوما يجب إن تحول إلى معيار وهناك بعض الشروط التي تميز هذه الوحدات أو المعايير، وهي:

1. أن يكون للدرجة الواحدة من اختبار لأخر معنى موحدًا حتى توفر أساسًا يمكن به إن نقارن بين الدرجات التي يحصل عليها الأفراد في الاختبارات المختلفة.

2. إن تكون هذه الوحدات أو المعايير متساوية، بحيث إن العدد المعين من الوحدات وليكن درجات على جزء من الاختبار يدل على نفس الشيء الذي تعنيه درجات على جزء آخر من نفس الاختبار

3. وجود نقطة صفر حقيقية، صفر مطلق، تعبر عن انعدام الصفة التي نقيسها، بحيث نستطيع ان نقول بان درجة ضعف درجة أخرى.

وتوجد بعض الأنماط الأساسية لتفسير درجة الفرد، وهي:

1. معايير العمر: وتفيد في تفسير الدرجة التي يحصل عليها طفل معين في اختبار للمفردات.

2. المعايير التموينية: تفيد في تفسير درجة الفرد على أساس وضعه في جماعة معينة ولكي تكون الرتبة التموينية

ذات معنى يجب إن تكون الجماعة التي يقارن على أساسها صالحة لتحقيق ذلك وتحتاج في العادة إلى جداول

خاصة بالمعايير التموينية الخاصة بفوات مختلفة، إذا كان علينا أن نستخدم الاختبار مع أعمار أو مستويات

تعليمية أو مهن مختلفة. (إبراهيم عصمت مطاوع وأمينة حسن 2017)

2/ أنواع معايير قبول في التربية البدنية والرياضية :

3.1 / الاختبار :

*تعريف الاختبار:

تهدف الاختبارات على تحديد حقائق معينة حيث أنها مقاييس تؤدي إلى الحصول على بيانات كمية لتقييم شيء ما، كتحصيل التلاميذ في أحد المواد الدراسية، أو تقييم الأداء الحركي للاعب، ويستخدم مصطلح اختبار في المدرسة وفي التربية الرياضية وفي مجال علم النفس وفي العديد من المجالات والعلوم الطبيعية وللاختبار تعريفات عديدة نذكر منها:

هو احد أشكال الأسئلة الذي يسعى لقياس بعض القدرات وذلك باختبار معلومات الفرد أو قياس قدرته في النشاط الرياضي.

ويشير (بارو) أن الاختبار مجموعة من الأسئلة أو المشكلات أو التمرينات، تعطى للفرد بهدف التعرف على معارفه أو قدراته أو استعداداته أو كفاءته.

ويرى (فؤاد أبو حطب) أن الاختبار هو طريقة منظمة للمقارنة بين الأفراد أو داخل الفرد الواحد، في السلوك أو في عينة منه، في ضوء معيار أو مستوى أو محك.

أهمية الاختبار:

1 تحتل الاختبارات بكافة أنماطها وأغراضها وضعا رئيسيا وحساسا في عمليات قياس وتقويم التقدم الذي يحرزه الفرد أو المتعلم في أي مجال.

2 كما تزودنا الاختبارات بقياسات مباشرة عن نتائج تقدم التلاميذ أو اللاعب بالإضافة إلى أن دقة البيانات

التي تزودنا بها تلك الاختبارات تتوقف بدرجة كبيرة على أسس إعدادها وطرق استخدامه. (بوهرين محمد أمين ،مقدم سيف

الدين 2015)

4 والاختبارات في حد ذاتها أداة تساعد المدرس والمدرّب في التعرف على الحالة التعليمية والتدريبية، فهي الأساس العلمي الذي يبني عليه خطة التعليم أو التدريب حيث أنها تساعد في التعرف على الاستعداد البدني والوظيفي في الانتقاء للناشرين، ولاعبى المستويات العالية، وبالتالي يصبح لدى المدرّب الحافز إلى المزيد.

أنواع الاختبارات:

تستخدم في الميدان الرياضي التربوي نوعان من الاختبارات هما:

1/ الاختبارات المقننة:

ويقصد بالاختبار المقنن بالاختبار الذي صيغت مفرداته وكتبت تعليماته بطريقة تضمن ثباته اذا ما كرر، كما يتضمن صدقه في قياس السمة أو الظاهرة التي وضع لقياسها.

فالاختبارات المقننة هي التي يقوم بوضعها خبراء ومختصين في القياس والتقويم وهي أنواع منها:

-اختبارات القدرات (عامة، مركبة، خاصة)

-اختبارات التحصيل (التنبؤ، المرتبطة بنشاط معين)

-اختبارات الميول والشخصية والاتجاه.

حيث أن سمة التقنين للاختبار تعني:

1. للاختبار شروطاً يطبق في ضوءها، ومنها:

-تعليمات محدودة وواضحة للتطبيق والتسجيل.

-له عدد من المفردات.

-سبق وان طبق على عينات مماثلة للمجتمع الأصلي، لغرض وضع المعايير.

-طريقة تطبيق الاختبار تتيح الفرصة لتطبيقه مرات أخرى على أفراد آخرين.

2. إن التقنين يتضمن تحديد المعايير أو المستويات.

3. إن للاختبار ثقلاً علمياً، مدى توافر عوامل الصدق والثبات والموضوعية (بوهرين محمد أمين، مقدم سيف الدين)

2 الاختبارات التي يقوم بوضعها المربي الرياضي (مدرس التربية الرياضية، المدرب).

*استخدامات الاختبارات والمقاييس في مجال التربية البدنية والرياضية:

وتستخدم الاختبارات والمقاييس لعدة أغراض تطرق إليها العديد من الباحثين والمتخصصين في مجال التربية البدنية والرياضية، ويرى الباحث إن أهم أغراض الاختبارات والمقاييس في مجال الإعداد المهني لطالب التربية البدنية والرياضية ما يلي:

1. وضع معايير ومستويات للقبول.

2. التعرف على مستوى الطلبة المتقدمين بدنيا وفسولوجيا ومهايا وجسميا.

3. دراسة طرق توجيه الطلبة وانتقائهم بأقسام وكليات التربية البدنية.

4. معرفة مدى التطور والرقى للمستوى البدني والفسولوجي والمهادي مع معرفة الأسباب المعيقة لهذا التطور.

5. دراسة وتخطيط البرامج والمقررات العملية والطرق والوسائل، وتعميم ما هو نموذجي لكل تخصص رياضي.

6. مراقبة عملية التقدم بالمستوى خلال المراحل الدراسية ، مع إمكانية التنبؤ بنجاح الطالب ونجاح العملية

الدراسية.

7. إجراء البحوث العلمية في مختلف مجالات التربية البدنية والرياضية. (بوهرين محمد أمين ،مقدم سيف الدين)

2.2 المقابلة :

المقابلة هي محادثة أو حوار موجه بين الباحث من جهة وشخص أو أشخاص آخرين من جهة أخرى بغرض جمع

المعلومات اللازمة للبحث والحوار يتم عبر طرح مجموعة من الأسئلة من الباحث التي يتطلب الإجابة عليها من

الأشخاص المعنيين بالبحث. (نواف كنعان 2003)

أسئلة المقابلة يمكن تصنيفها إلى :

1-مفتوحة غير محددة الإجابة

هي الأسئلة التي لا تعطي أي خيارات للإجابة مثال : ماهو رأيك بالنسبة للتعليم المختلط ؟ ولعمل المرأة ؟

تمتاز هذه النوعية من الأسئلة بغزارة المعلومات التي يمكن الحصول عليها ولكن مع صعوبة تصنيف الإجابات.

2-مغلقة محددة الإجابة هي الأسئلة التي تكون الإجابات عليها محددة إما بنعم -لا - أحياناالخ

مثال : هل توافق على التعليم المختلط ؟

أنواع المقابلة:

1-المقابلة الشخصية: هي المقابلة وجها لوجه بين الباحث والأشخاص المعنيين بالبحث وهي الأكثر شيوعا

2-المقابلة التلفزيونية: تجري للأشخاص المبحوثين عل الهاتف لأسباب تخرج إدارة الباحث والمبحوث.

3-المقابلة بواسطة الحاسوب: محاولة المبحوث عبر البريد الالكتروني أو المقابلة بالفيديو عن بعد.(نواف

كنعان 2003)

2.3 اللياقة البدنية:

إن اللياقة البدنية احد أوجه اللياقة الشاملة وقد اختلف الكثير من العلماء والخبراء في مجال التربية الرياضية حول تعريف واحد للياقة البدنية فقد عرفها الكثير من خلال ارتباطها بالنواحي الفسيولوجية والطبية ومنهم من أكد على النواحي الحركية والمهارة والنفسية.

وهذه بعض تعاريف اللياقة البدنية: فقد عرف العالم الفسيولوجي (ك لأنج أندرسون) اللياقة البدنية بأنها " قدرة جهاز التنفس والدوران على استعادة حالتها الطبيعية بعد أداء عمل معين وقد عرفها مفتي إبراهيم بأنها" الحالة السليمة للفرد الرياضي من حيث كفاءة حالته الجسمانية والتي تمكنه من استخدامها بمهارة وكفاءة خلال الأداء البدني بأفضل درجة وأقل جهد ممكن وقد اتفق كل من كمال عبد الحميد ومحمد صبحي حسانين على تعريف اللياقة البدنية بأنها " القدرة على مدة تحمل الجسم في مجابهة متطلبات العمل واحتياجاته والطرائق المختلفة التي يسلكها في حياته ومدى تكيفه الضروري لملائمة الظروف والمواقف الطارئة وقد عرفها ماخرون: بأنها " ما يحتويه عدد مختلف من التقابليات والعناصر البدنية والتي تكون أساسية لأي نوع من الإنجاز أو الأداء الرياضي.

مكونات اللياقة البدنية:

لقد تعددت وجهات نظر العلماء والباحثين واختلفت حول مفهوم مكونات اللياقة البدنية فهي تمثل مجموعة العناصر الجسمية ذات الأهمية في العمل والصحة والإنجاز الرياضي مضافا إليها الصفات التي تتكون نتيجة اندماج عنصرين أو أكثر مع بعضهما ،ففي الوقت الذي يسميها علماء الغرب بعناصر أو مكونات اللياقة البدنية فان علماء الشرق يطلقون عليها تسمية القدرات أو الصفات البدنية . لذلك سوف نستعرض مكونات اللياقة البدنية لمفهوم المدرستين الغربية والشرقية. (عباسه نجيب 2005)

* مكونات اللياقة البدنية بمفهوم المدرسة الشرقية:

1- القوة العضلية 2 التحمل 3 - السرعة 4 - المرونة 5 - الرشاقة .

* ومكونات اللياقة البدنية بمفهوم المدرسة الغربية:

1- القوة العضلية والجلد العضلي 2 مقاومة المرض 3 - القوة العضلية-

4الجلد الدوري التنفسي 5 - السرعة 6 - المرونة 7 - الرشاقة 8 - التوازن 9 - التوافق-

10الدقة .

لقد تبين لنا على الرغم من الاختلاف في تسمية المكونات الأساسية للياقة البدنية عند كل من المدرستين الشرقية والغربية إلا أنهما متفقتان في الجوهر حيث أن كل صفة أو مكون من الصفات البدنية عند كلا المدرستين تعد مقدرة حركية تولد مع الإنسان وتنمو بنموه طبيعياً إلا إذا تعرض لظروف خارجية قد تعيق أو تسرع في هذا النمو وقد قام محمد صبحي حسانين لمسح للعديد من المراجع العلمية المتخصصة، تضمنت آراء ثلاثين عالماً من كبار رجال التربية البدنية من الغرب أمثال "كلارك"، مك كلوي، كازنر، فليشمان، لارسون، كيورتن، جوتس، نيلسون، بيوتشر، يوكم وبفارد وغيرهم، ومن الشرق أمثال هازة، ماتيفيف، زاتسورسكي، ونوفيكوف، فوجد إن المكونات التالية هي التي

اجمع عليها معصم هؤلاء العلماء (مرتبة حسب أهميتها في رأيهم):

1-القوة العضلية.

2-التحمل العضلي.

3-التحمل الدوري التنفسي

4-المرونة

5 -السرعة. (عباسه نجيب 2005)

عناصر اللياقة البدنية:

1/ القوة العضلية:

تشكل القوة العضلية عنصرا أساسيا من عناصر اللياقة البدنية ولا تخلو أي لعبة أو فعالية رياضية من أنواع القوة العضلية إذ تشكل عنصرا أساسيا في تحسين الإنجاز الرياضي لتلك اللعبة أو الفعالية الرياضية. وكثير من المصادر تؤكد على أهمية القوة العضلية كعنصر أساسي لتطوير الأداء الحركي فضلا على أنها عنصر ضروري لاشتراكها في خصائص بدنية أخرى كالسرعة والتحمل بشكل خاص.

2/ السرعة :

إن السرعة من الصفات البدنية الأساسية ومن القدرات المرتبطة بالبناء العصبي للفرد وتعتبر السرعة احد عوامل الأداء الناجح في كثير من الأنشطة الحركية فهي ذات أهمية كبيرة في الأداء الرياضي وهي من المكونات الأساسية للياقة البدنية وذات أهمية كبيرة في ممارسة الأنشطة الرياضية وذلك لارتباطها بالعديد من المكونات الحركية الأخرى فهي ترتبط بالقوة لتنتج ما يسمى بالقدرة العضلية.

تتمثل أنواع سرعة في العناصر التالية :

1 السرعة الانتقالية Sprint :ويقصد بها سرعة التحرك وانتقال الجسم من نقطة إلى نقطة أخرى في اقل زمن ممكن.

2.السرعة الحركية Movemen Speed :ويقصد بها القدرة على أداء حركة أو مجموعة من الحركات عزة أو أكثر من أجزاء الجسم في اقل زمن ممكن.

3.سرعة رد الفعل Reaction Time Speed .(عبايسه نجيب2005)

الرشاقة

وهي الفترة الزمنية التي تتقضي بين لحظة ظهور مثير معين وبداية الاستجابة لهذا المثير. يعد عنصر الرشاقة العنصر الوحيد من عناصر اللياقة البدنية الذي تعددت الخلافات بين علماء التربية الرياضية والحركية في تعريفه ويعزى هذا الخلاف إلى طبيعة عنصر الرشاقة نفسه حيث يدخل في تركيبه كل من التوافق العضلي العصبي والمرونة . ويرى schmolinsky 1980 أن الرشاقة من العناصر الهامة في جميع الأنشطة البدنية كما تلعب دورا بالاس الأهمية في مسابقات ألعاب القوى حيث تمكن من خلال التمتع بهذه الصفة القدرة السريعة للتفهم للحركة الجديدة كذلك تسهل عملية التكنيك .

التحمل

إن صفة التحمل من الصفات البدنية الهامة لكل النشاطات الرياضية وخاصة تلك التي تتصف بالحمل الثقيل والمستمر الذي يتطلب من اللاعب قدرة وكفاءة لأداء مجهود يتصف بمواصفات حادة ولمدة طويلة . ويرى الكثير من الباحثين أن للمطاولة خاصية تتضمن في طياتها صعوبة بالغة لأنها ترتبط بمظاهر معقدة وهي ظاهرة التعب وفي ضوء ذلك يرون أن المطاولة" تعني القدرة على مقاومة التعب أو القدرة على سرعة استعادة الشفاء أو العودة إلى الحالة الطبيعية بعد التعب "الجديد. (محمد سعيد عرضية1996)

2.4 التقييم

مفهوم التقييم في التربية الرياضية:

يفهم التقييم على أنه العملية التي يجريها المربي الرياضي (مدرس التربية الرياضية أو المدرب) كل حسب مجال عمله بقصد معرفة قدرة الاستفادة من الدرس أو البرنامج التدريبي ومدى تأثيره في تغيير سلوك التلاميذ أو اللاعبين مع اكتسابهم المهارات الحركية المتعددة، والعادات الصحية السليمة، فضلاً عن تأشير مدى تقدم أو تأخر مستوى اللاعب، وما هي الأسباب المؤدية لذلك؟ حيث يتم خلال عملية التقييم التأشير العلمي الصحيح لمواطن الضعف لتجاوزها أو تعزيز مواطن القوة فيها.

أنواع التقييم:

للتقييم نوعان رئيسان، هما:


الأول: التقييم الذاتي

في حياتنا اليومية كثيراً ما نجد أن الإنسان لا يكف عن التقييم، إذ هو يعطي قيمة لما يدركه ويحسه، إلا أن هذا التقييم يغلب عليه طابع التمرکز حول الذات، أي بمعنى أن أحكامه تكون بقدر ارتباطها بذاته، فهي تعتمد على معايير ذاتية ذات سمات متعددة منها: المنفعة الشخصية، والعلاقات الطيبة، والشعور بتهديد الذات، والإحساس بقصور المكانة الاجتماعية والحسد... الخ، وتكون أحكامه سريعة القرار، وهذا القرار لا فحص فيه أو تروّي، أي إنه خالٍ من الدقة، فيكون لا شعورياً في معظم الأحيان. (رشا عبد الرحمن محمد والى، التقييم في التربية الرياضية، جامعة المنصورة، متاح على الرابط: <https://tarbiah.mam9.com/t268-topic> تم زيارته 2020/05/01، ساعة 10 صباحاً .)

الثاني: التقويم الموضوعي

حتى يكون المرابي الرياضي (مدرس التربية الرياضية أو المدرب) منصفاً في أحكامه وقراراته، لا بد من أن يعتمد على بيانات يحصل عليها من جزاء استعماله للعديد من المقاييس المقننة ذات المواصفات المتعارف عليها علمياً وتقنياً، ومثالها: القياسات والاختبارات ذات العلاقة بالقياس الجسمي، كقياس (الأطوال، والوزن، والمحيطات لأعضاء الجسم)، وكذلك الأداء البدني والحركي (كاختبارات صفة السرعة، وصفة القوة، والمطاوله... الخ)، لتحديد مستويات النمو البدني واللياقة البدنية والحركية لشخص ما، حيث إن هذه العملية لا تتعدى إصدار أحكام على قيمة لشيء أو شخص أو موضوع، فإنه من المفضل إصدار أحكام موضوعية من خلال استخدام المعايير أو المستويات أو المحكمات لتقدير القيمة. (رشا عبد الرحمن محمد 1996)

الجانب التطبيقي



**الفصل الرابع منهجية البحث
وجزئاته الميداني**

الفصل الرابع : منهجية البحث وإجراءاته الميدانية

تمهيد:

بعد دراستنا للجانب النظري وتحديد منهجية البحث وأدواته حاولنا في هذا الفصل الإلمام بمعطيات موضوع البحث، وذلك بالدراسة الميدانية حتى تكون للنتائج المتحصل عليها أكثر مصداقية، وهذا بتحليل النتائج المتمحورة أساسا على الفرضيات التي قمنا بتحديدنا، وقد قمنا في بداية هذا الفصل بعرض وتحليل نتائج الاستبيان الخاص بعينة الدراسة، و كان الغرض من ذلك وضع تمهيد لما سوف يتم التطرق إليه لاحقا حيث يمدنا تحليل خصائص بعض العينة بمعطيات تساعدنا على فهم أعمق لتلك النتائج المحصل عليها، وبعد جمع كل الاستبيانات الموزعة على الأستاذ وترجمة النتائج المتحصل عليها بتفريغها في جداول إحصائية قمنا بعد ذلك. المعالجة الإحصائية لهذه المعطيات بإتباع طريقة تحليل ومناقشة النتائج حتى نعرف مدى مصداقية الفرضيات إلى أن نصل للاستنتاج العام لهذه الدراسة للخروج بخاتمة البحث مع بعض الاقتراحات والتوصيات التي نراها مناسبة لخدمة الهدف من هذه الدراسة .

1/المنهج.

يعتبر اختيار منهج الدراسة مرحلة هامة في عملية البحث العلمي، إذ يحدد كيفية جمع البيانات والمعلومات حول الموضوع المدروس، لذلك فإن المنهج له علاقة مباشرة بموضوع الدراسة وبإشكالية البحث، إذ أن طبيعة الموضوع هي التي تحدد نوع المنهج الذي يجب استعماله، فالباحث يجد نفسه مجبرا على إتباع منهج معين حسب طبيعة الإشكالية، التي طرحها، والتي تفرض المنهج الضروري والملائم لدراسته، وعليه فإننا نجد البحوث العلمية قد تستعمل منهج واحدا كما أن هناك من يلجا إلى استعمال أكثر من منهج حسب موضوع الدراسة. وانطلاقا من مجموع دراستنا المتمثلة في الوقوف على معايير اختيار طلبة معهد علوم تقنيات النشاطات البدنية و الرياضية ، فقد اعتمدنا المنهج الوصفي الذي " يعتبر طريقة لوصف الظاهرة المدروسة وتصويرها كميًا عن طريق جمع معلومات مقننة عن المشكلة وتصنيفها وتحليلها وإخضاعها للدراسة.(زيان عمر: البحث العلمي 1983)

ومن مميزات هذا المنهج أن الدراسة تكون عن طريق العينة وتكشف عن العلاقة السببية بين متغيرين أو أكثر". (عمار عوابدي)

وسوف نستعين في هذا البحث بالاستمارة كأداة ضرورية وهامة لوصف موضوع بحثنا وجمع المعلومات المتعلقة به.

2/ متغيرات البحث

2-1- المتغير المستقل:

وهو الذي يتم بحث أثره في متغير آخر، ويمكن للباحث التحكم للكشف عن تبيان هذه المعايير باختلاف قسم

ذلك التغير، ويتمثل في بحثنا هذا في: معايير اختيار طلبة معهد علوم تقنيات النشاطات البدنية و الرياضية.

2-2- المتغير التابع:

هو ذلك المتغير الذي يرغب في الكشف عن تأثير المتغير المستقل عليه والمتغير التابع في بحثنا هذا هو: استمرار

العمل الرياضي على مستوى الأندية.

3- مجتمع البحث: الهدف من الدراسة الحالية الوقوف على معايير اختيار طلبة سنة أولى بمعهد علوم وتقنيات

النشاطات البدنية و الرياضية لجامعة العربي التيبسي بتبسة كان مجتمع الدراسة أساتذة بمعهد علوم و تقنيات

النشاطات البدنية و الرياضية لجامعة العربي التيبسي.

4- العينة :

العينة عند تعرضنا إلى الطريقة الإحصائية ومراحل البحث العلمي تبين انه عند تصميم التجربة على الباحث

تعريف المجتمع الإحصائي تعريفا دقيقا، وإذا كان المجتمع الإحصائي مكونا من مجموعة صغيرة من الأفراد أو

العناصر التي يمكن دراستها وتناولها جميعا بالبحث عندما يتم مسح شامل لكافة عناصر المجتمع، ويشار للمجتمع

الإحصائي في هذه الحالة بأنه مجتمع محدود. (فريد كامل، أبو زينة وآخرون 2006)

أما عينة الدراسة فاعتمدنا على العينة القصيدة ،و التي عرفت على أنها تصنيف مجتمع الدراسة وفقا لخصائصه

و من تم الاختيار قصدي لعينة كل قسم في معهد و أعتد معهد الدراسة الحالية على هذه الطريقة لمناسبتها

موضوع البحث ، و بهدف الوصول إلى عينة ممثلة لمجتمع الدراسة 13 أستاذ.

قمنا بتوزيع 13 إستمارة على الأساتذة حيث تم استرجاع 12 إستمارة

5- مجالات البحث

5-1- المجال البشري : تم الأخذ بعين الاعتبار ضبط المتغيرات لأفراد العينة من حيث الخبرة و الشهادة

5-2- المجال المكاني : تم تحديد معهد علوم وتقنيات النشاطات البدنية والرياضية بجامعة العربي التبسي

بتبسة.

5-3- المجال أزماني من: المعروف منهجيا أن الباحث يحدد الفترة الزمنية من الإطار النظري إلى تطبيقي

لدراستنا .

الإطار النظري : حيث كانت مدة الزمنية من 15ديسمبر 2019. إلى 20 مارس 2020 .

الإطار تطبيقي : حيث كانت مدة الزمنية من 30مارس 2020 إلى 30ماي 2020.

6 / أدوات البحث :

الدراسة النظرية : حيث تم فيها الاطلاع على العديد من الكتب والمؤتمرات والدراسات السابقة والمذكرات

والأطروحات الجامعية تناولت معايير اختيار طلبة سنة أولى بمعهد علوم وتقنيات النشاطات البدنية و الرياضية

الدراسة الميدانية : وتم تجميع البيانات في جانب الدراسة الميدانية بأسلوب هو : واستمارة الإستبانة

استمارة الإستبانة: وهي التي تحتوي على كل ما يتعلق بعناصر الموضوع فالاستبيان يعرف بأنه مجموعة من

الأسئلة المرتبة حول موضوع معين يتم وضعها في استمارة ترسل إلى الأشخاص المعنيين تمهيدا للحصول على

أجوبة الأسئلة الواردة فيها والأسلوب المثالي أن يملأ الاستبيان في حضور الباحث لان المجيب قد يفيد الباحث

أكثر مما يتوقع فيلفت نظره إلى جل الثغرات ليتداركها في الحال.

الفصل الخامس

الفصل الخامس : عرض و تحليل و مناقشة النتائج

تمهيد

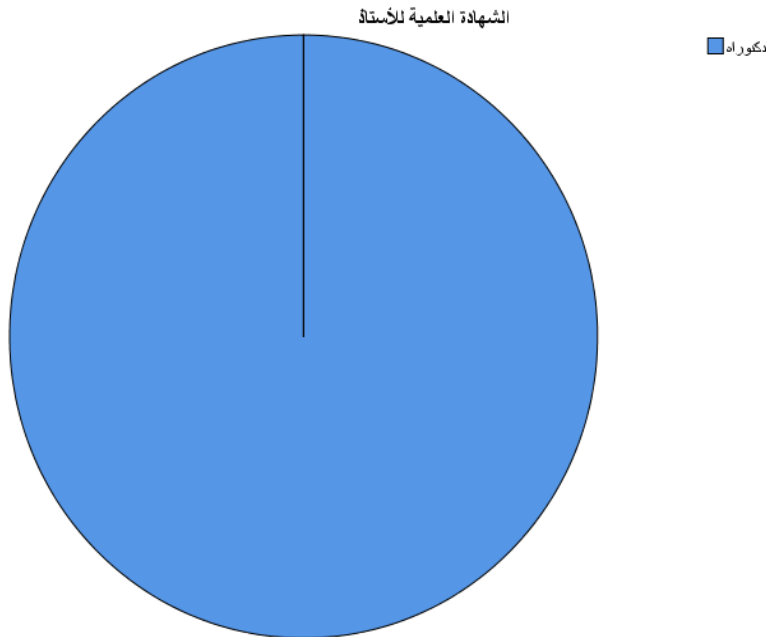
يعتبر الجانب الميداني الأكثر أهمية في موضوع الدراسة فهو يدعم ما جاء في الجانب النظري، ويثبت صحة أو خطأه، فعلى كل باحث القيام بجمع البيانات المتعلقة بموضوع دراسته، ثم يقوم بتبويبها في جداول بيانية وتحليلها وتفسيرها على ضوء ما جاء في الفرضيات وسنحاول في هذا الفصل المزج بين النظري وما يطابق ويخدمه في الجانب الميداني، بناء على ذلك، وبعد الانتهاء من تحليل الإجراءات المنهجية، الفرضيات المنهج، عينة الدراسة وأدوات جمع البيانات، ثم القيام بتفريغ البيانات التي تم الحصول عليها عن طريق استمارات الاستبيان في جداول بيانية ثم التعليق عليها وتحليلها، وتقديم اقتراحات وحلول مستقبلية لها، عرضناها على أساس الفرضيات المطروحة للدراسة ونخرج في الأخير بنتائج عامة.

1/ عرض و تحليل و مناقشة النتائج

عرض و تحليل

النسبة المتكرر	Valid Percent	النسبة مئوية	تكرارات
100.0	100.0	100.0	12

الجدول رقم 01 يمثل الشهادة العلمية للأستاذ



شكل رقم 01 بين الشهادة العلمية للأستاذ

تحليل ومناقشة نتائج الجدول رقم (01) : من خلال نتائج التحليل الأخصائي كما هي موضحة في الجدول

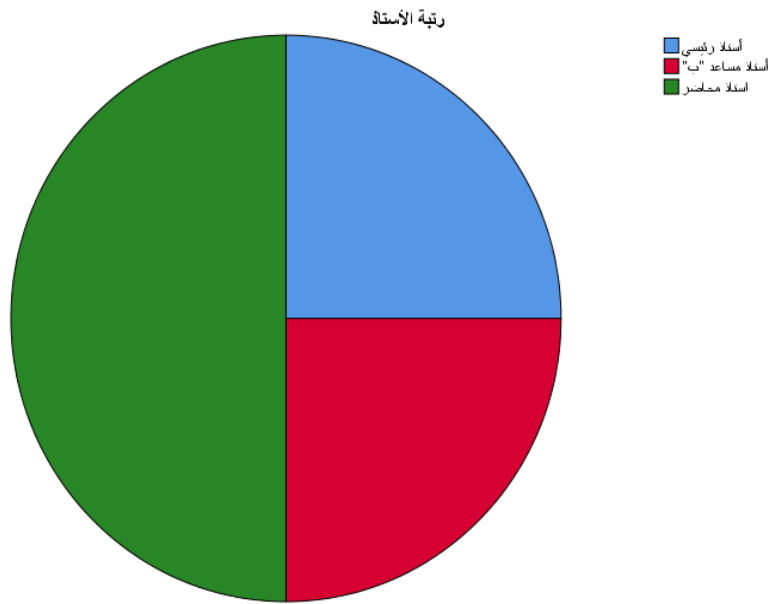
والدائرة النسبية تبين لنا أن نسبة الشهادة العلمية للأستاذ 100 % حيث كان جميع الأساتذ لهم شهادة الدكتوراه

مثل ما هو موضح في الشكل رقم 01 .

الاستنتاج : نستنتج ان كل الأستاذة يؤكدون من خلال النتائج المتحصل عليها أن لهم نفس الشهادة العلمية .

	التكرار	النسبة		النسبة التكرارية
		المئوية	النسبة الصافية	
أستاذ رئيسي	3	25.0	25.0	25.0
أستاذ مساعد "ب"	3	25.0	25.0	50.0
أستاذ محاضر	6	50.0	50.0	100.0
المجموع	12	100.0	100.0	

الجدول رقم 02 يمثل رتبة الأستاذ



الشكل رقم 02 بين رتبة الأستاذ

تحليل ومناقشة نتائج الجدول رقم (02) : من خلال نتائج التحليل الأخصائي كما هي موضحة في الجدول

والدائرة النسبية تبين لنا أن نسبة 25 % من الأساتذ برتبة رئيسي ونسبة 25 % من الأساتذ برتبة مساعد ب

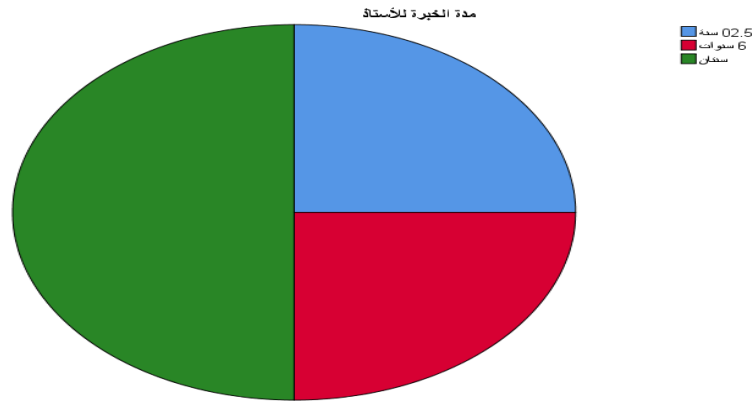
ونسبة 50 % من الأساتذ برتبة محاضر مثل ما هو موضح في الجدول حيث بلغت أكبر قيمة الأستاذ محاضر

وهي مقدرة ب 100 .

الاستنتاج : نستنتج أن رتبة كل الأستاذ تختلف من واحد إلي آخر .

	التكرار	النسبة		النسبة التكرارية
		النسبة المئوية	النسبة الصافية	
02.5 سنة	3	25.0	25.0	25.0
6 سنوات	3	25.0	25.0	50.0
سنتان	6	50.0	50.0	100.0
المجموع	12	100.0	100.0	

الجدول رقم 03 يمثل مدة الخبرة للأستاذ



الشكل رقم 03 يبين مدة الخبرة للأستاذ

تحليل ومناقشة نتائج الجدول رقم (03) : من خلال نتائج التحليل الإحصائي كما هي موضحة في الجدول

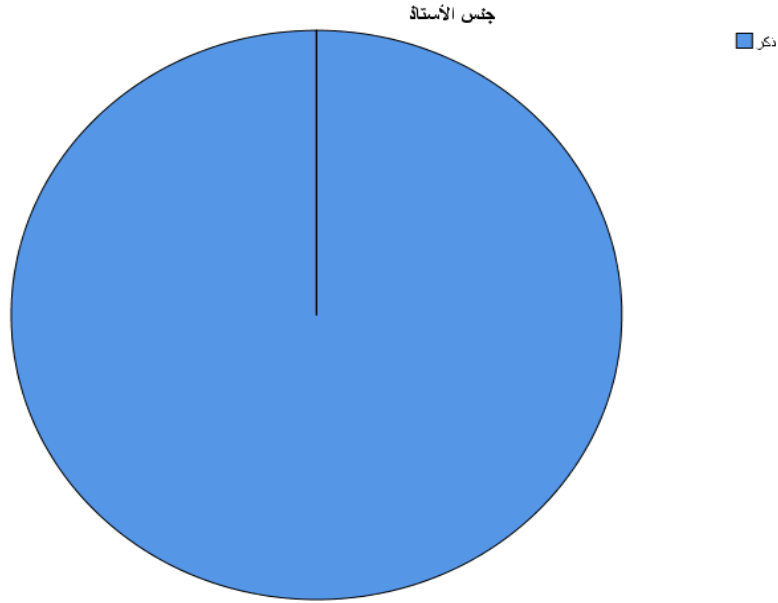
والدائرة النسبية تبين لنا أن نسبة السنوات الخبرة خلال 2.5 سنوات حيث كانت نسبتها تقدر 25 % و نسبة في

6 سنوات حيث قدره 25 % أما بنسبة خبرة الأستاذ خلال سنتان بنسبة 50 %

الاستنتاج: نستنتج أن مدة الخبرة للأستاذ كانت بين سنتان إلى 6 سنوات.

	النسبة المئوية	النسبة الصافية	النسبة التكرارية
التكرار	100.0	100.0	100.0
نكر	12		

الجدول رقم 04 يمثل جنس الأستاذ



الشكل رقم 04 يبين جنس الأستاذ

تحليل ومناقشة نتائج الجدول رقم (04) : من خلال نتائج التحليل الإحصائي كما هي موضحة في الجدول

والدائرة النسبية تبين لنا أن نسبة جنس الاستاذ 100 %

الاستنتاج: نستنتج أن جنس الأستاذ ذكر

النسبة التكرارية	النسبة الصافية	النسبة المئوية	التكرار	النسبة
100.0	100.0	100.0	12	من 12 فما فوق

الجدول رقم 05 يمثل معدل القبول لحاملي شهادة البكالوريا



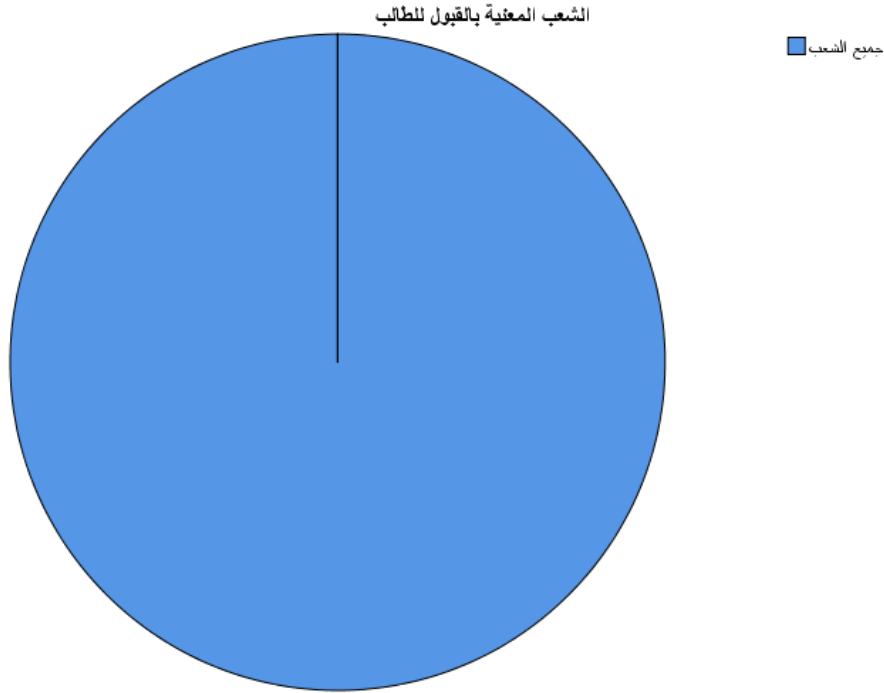
الشكل رقم 05 يبين معدل القبول لحاملي شهادة البكالوريا

تحليل ومناقشة نتائج الجدول رقم (05) : من خلال نتائج التحليل الإحصائي كما هي موضحة في الجدول والدائرة النسبية تبين لنا معدل القبول لحاملي شهادة البكالوريا من 12 فما فوق حيث كانت تقدر ب 100 %

الاستنتاج : نستنتج ان معدل القبول لا يكون اقل من 12

	التكرار	النسبة المئوية	النسبة الصافية	النسبة التكرارية
جميع الشعب	12	100.0	100.0	100.0

الجدول رقم 06 يمثل: الشعب المعنية بالقبول للطالب



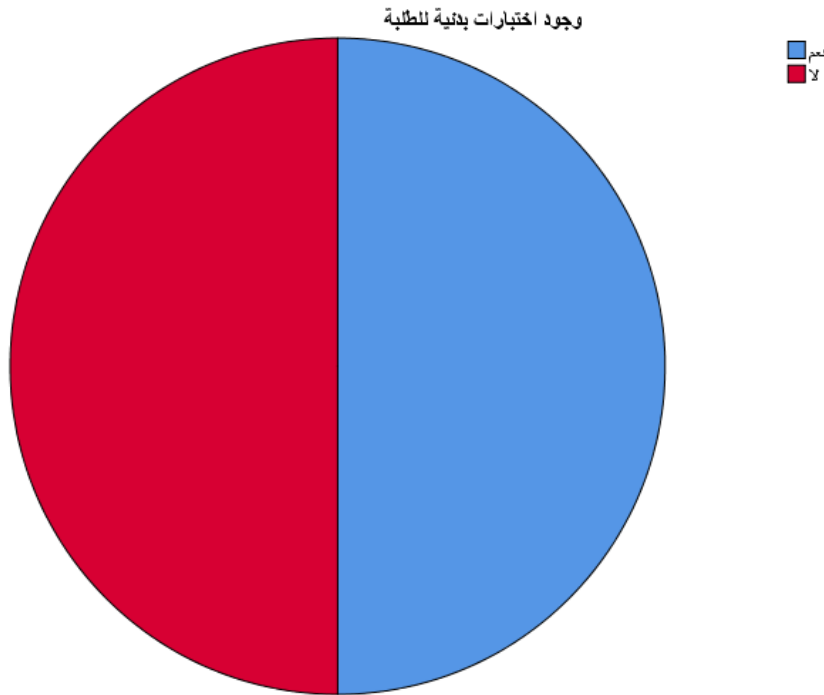
الشكل رقم 06 يبين الشعب المعنية بالقبول للطالب

تحليل ومناقشة نتائج الجدول رقم (06) : من خلال نتائج التحليل الإحصائي كما هي موضحة في الجدول والدائرة النسبية تبين لنا أن نسبة الشعب المعنية بالقبول للطالب 100% حيث تبين لنا في الجدول والدائرة ان جمع الشعب

الاستنتاج : نستنتج أن قبول جميع الشعب .

	التكرار	النسبة المئوية	النسبة الصافية	النسبة التكرارية
نعم	6	50.0	50.0	50.0
لا	6	50.0	50.0	100.0
المجموع	12	100.0	100.0	

الجدول رقم 07 يمثل وجود اختبارات بدنية للطلبة



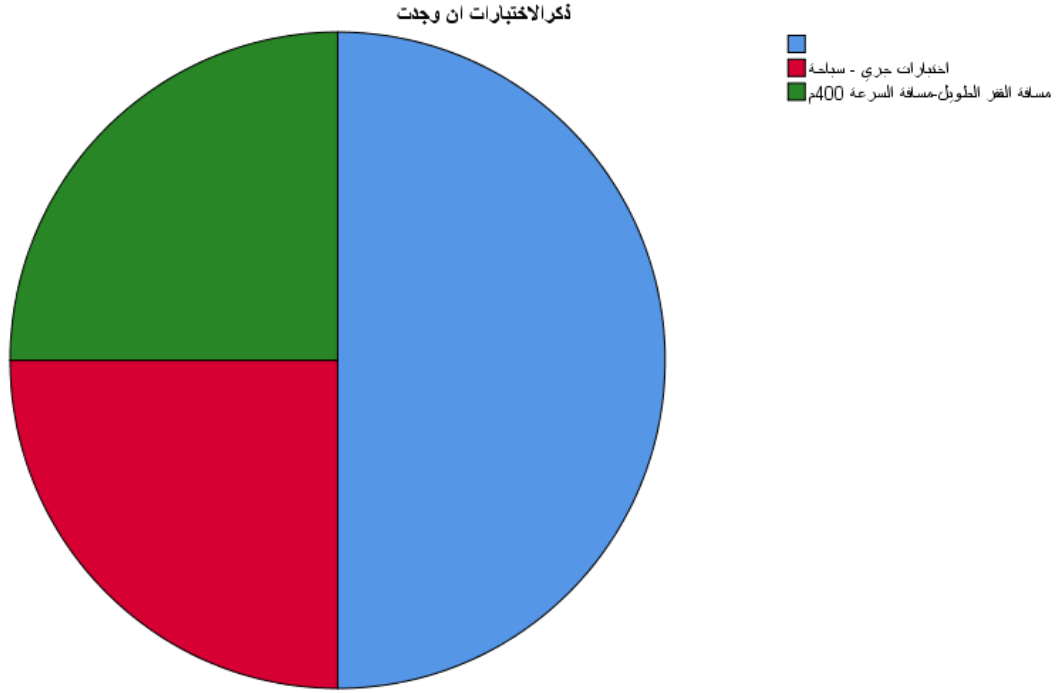
الشكل رقم 07 يبين وجود اختبارات بدنية للطلبة

تحليل ومناقشة نتائج الجدول رقم (07) : من خلال نتائج التحليل الإحصائي كما هي موضحة في الجدول والدائرة النسبية تبين لنا أن نسبة وجود اختبارات بدنية للطلبة بالنسبة لإجابة بعم بنسبة 50% وبالإجابة لا بنسبة 50% حيث كانت النسبة متساوية .

الاستنتاج: نستنتج أن هناك اختلاف في قرار وجود اختبارات بدنية للطلبة .

	التكرار	النسبة المئوية	النسبة الصافية	النسبة التكرارية
	6	50.0	50.0	50.0
اختبارات جري - سباحة	3	25.0	25.0	75.0
مسافة القفز الطويل-مسافة السرعة 400 م	3	25.0	25.0	100.0
المجموعة	12	100.0	100.0	

الجدول رقم 08 يمثل ذكر الاختبارات إن وجدت



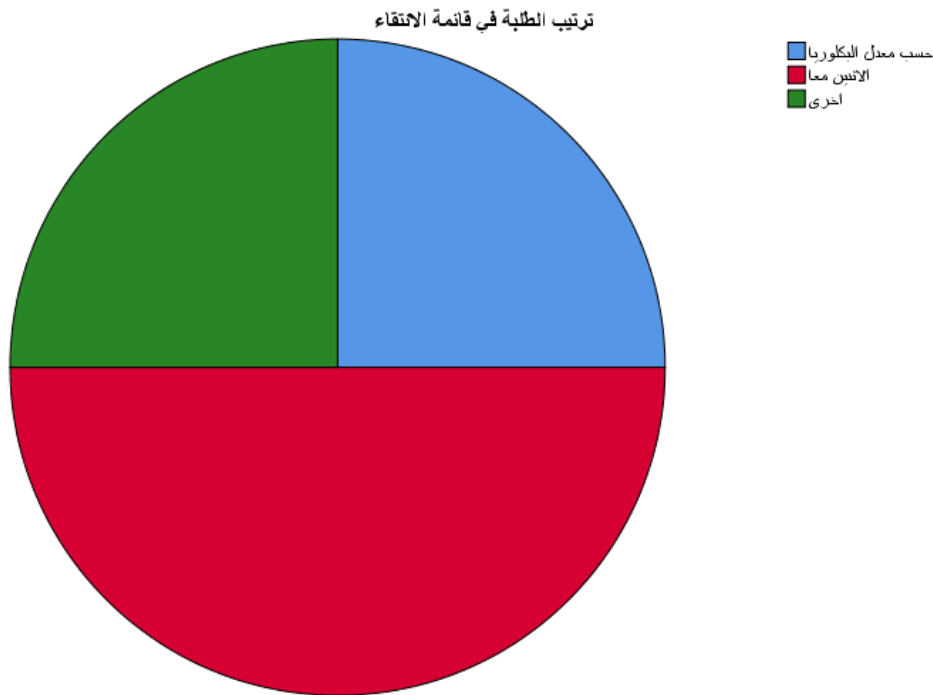
الشكل رقم 08 يبين ذكر الاختبارات إن وجدت

تحليل ومناقشة نتائج الجدول رقم (08) : من خلال نتائج التحليل الإحصائي كما هي موضحة في الجدول والدائرة النسبية تبين لنا أن الإجابة بنعم كانت موزعة على أن نسبة اختبارات جري - سباحة تقدر ب 25% أما مسافة القفز الطويل-مسافة السرعة 400 م بنسبة 25% ، أما نسبة الإجابة لا كانت ب 50% .

الاستنتاج : نستنتج أن نصف الإجابة كانت ذكر الاختبارات الموجودة .

	التكرار	النسبة المئوية	النسبة الصافية	النسبة التكرارية
حسب معدل البكالوريا	3	25.0	25.0	25.0
الاثنين معا	6	50.0	50.0	75.0
أخرى	3	25.0	25.0	100.0
المجموع	12	100.0	100.0	

الجدول رقم 09 يمثل ترتيب الطلبة في قائمة الانتقاء



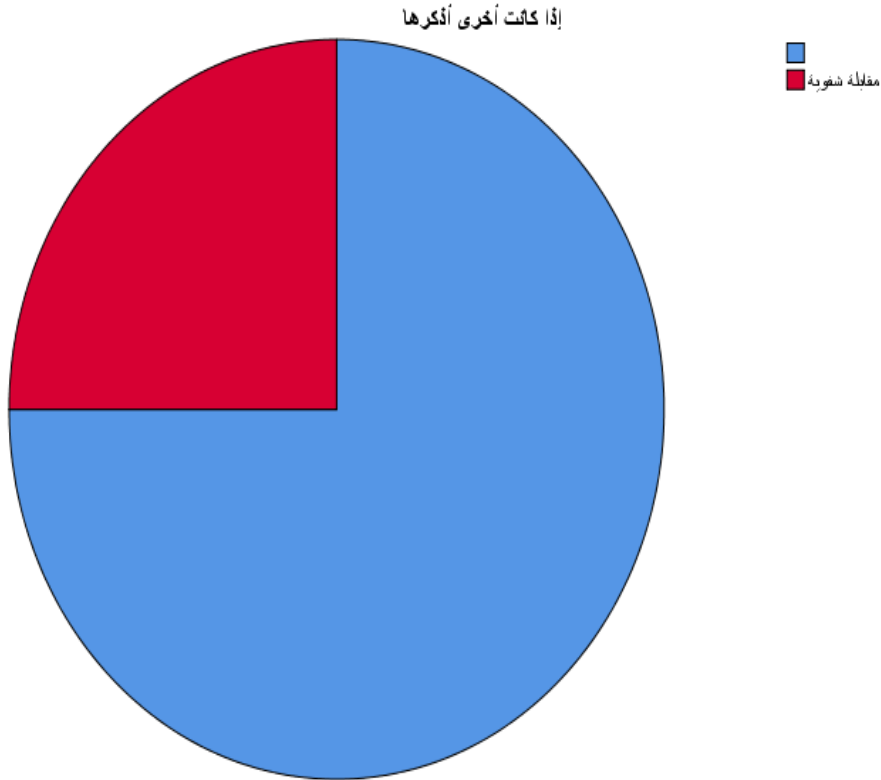
الشكل رقم 09 يبين ترتيب الطلبة في قائمة الانتقاء

تحليل ومناقشة نتائج الجدول رقم (09) : من خلال نتائج التحليل الإحصائي كما هي موضحة في الجدول والدائرة النسبية تبين لنا أن نسبة حسب المعدل البكالوريا 25% و أخرى نسبتها 25% أما نسبة الاثنين معا كانت 50% أما نسبة حسب معدل الاختبار البدنية 0% .

الاستنتاج : نستنتج أن ترتيب الطلبة في قائمة الانتقاء حسب نسبة المعدل البكالوريا وإجابات أخرى مختلفة أي الاثنين معا .

	التكرار	النسبة المئوية	النسبة الصافية	النسبة التكرارية
	9	75.0	75.0	75.0
مقابلة شفوية	3	25.0	25.0	100.0
المجموعة	12	100.0	100.0	

الجدول رقم 10 يمثل : اذا كانت اخرى اذكرها



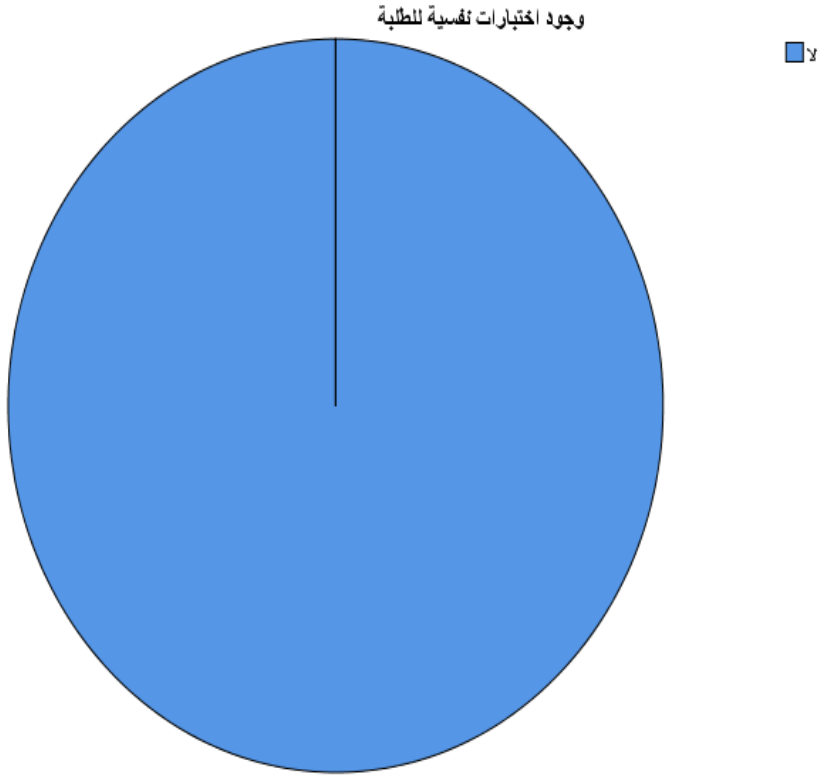
الشكل رقم 10 يبين اذا كانت اخرى اذكرها

تحليل ومناقشة نتائج الجدول رقم (10) : من خلال نتائج التحليل الإحصائي كما هي موضحة في الجدول والدائرة النسبية تبين لنا أن نسبة حسب الإجابات المقترحة تقدر بـ 75 % ونسبة مقابلة الشفوية 25 % .

الاستنتاج : نستنتج أن النسبة اقل تعتمد على مقابلة الشفوية .

	التكرار	النسبة المئوية	النسبة الصافية	النسبة التكرارية
لا	12	100.0	100.0	100.0

الجدول رقم 11 يمثل وجود اختبار نفسية للطلبة



الشكل رقم 11 يبين وجود اختبار نفسية للطلبة

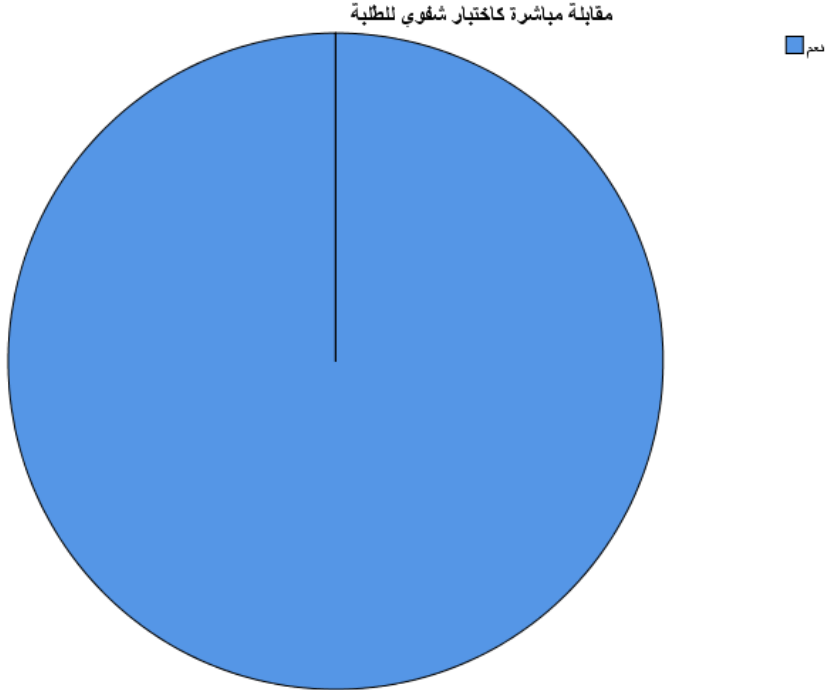
تحليل ومناقشة نتائج الجدول رقم (11) : من خلال نتائج التحليل الإحصائي كما هي موضحة في الجدول

والدائرة النسبية تبين لنا أن نسبة الإجابة لا كانت نسبتها 100 % . حيث أن كل الإجابة ب لا

الاستنتاج : نستنتج أن عدم وجود اختبار نفسية للطلبة

	التكرار	النسبة المئوية	النسبة الصافية	النسبة التكرارية
نعم	12	100.0	100.0	100.0

الجدول رقم 12 يمثل مقابلة مباشرة كاختبار شفوي للطلبة



الشكل رقم 12 يبين مقابلة مباشرة كاختبار شفوي للطلبة

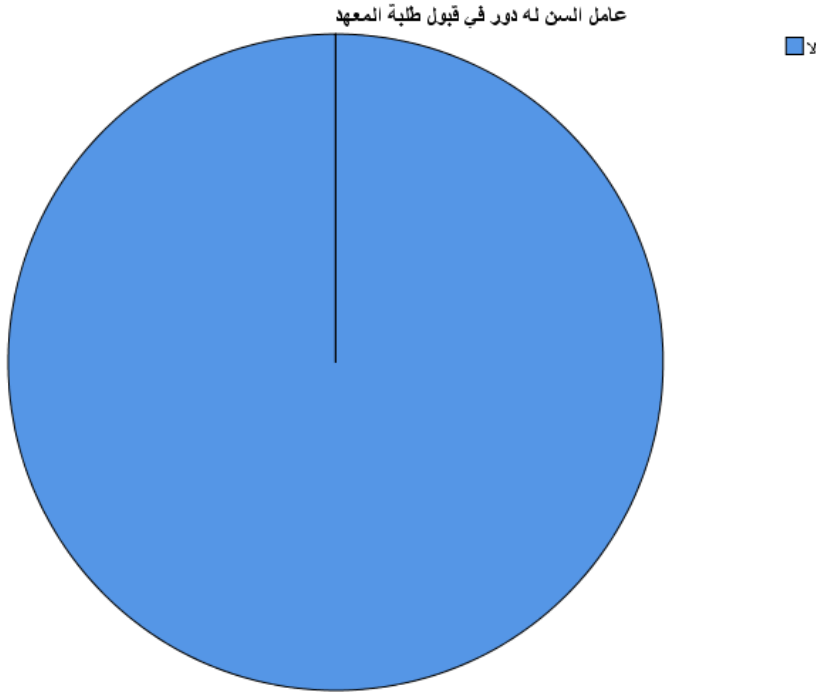
تحليل ومناقشة نتائج الجدول رقم (12) : من خلال نتائج التحليل الإحصائي كما هي موضحة في الجدول

والدائرة النسبية تبين لنا أن نسبة مقابلة مباشرة كاختبار شفوي للطلبة 100% اي كانت الاجابة بنعم .

الاستنتاج : نستنتج أن وجود مقابلة مباشرة كاختبار شفوي للطلبة .

		التكرار	النسبة المئوية	النسبة الصافية	النسبة التكرارية
Valid	لا	12	100.0	100.0	100.0

الجدول رقم 13 يمثل عامل السن له دور في قبول طلبة المعهد



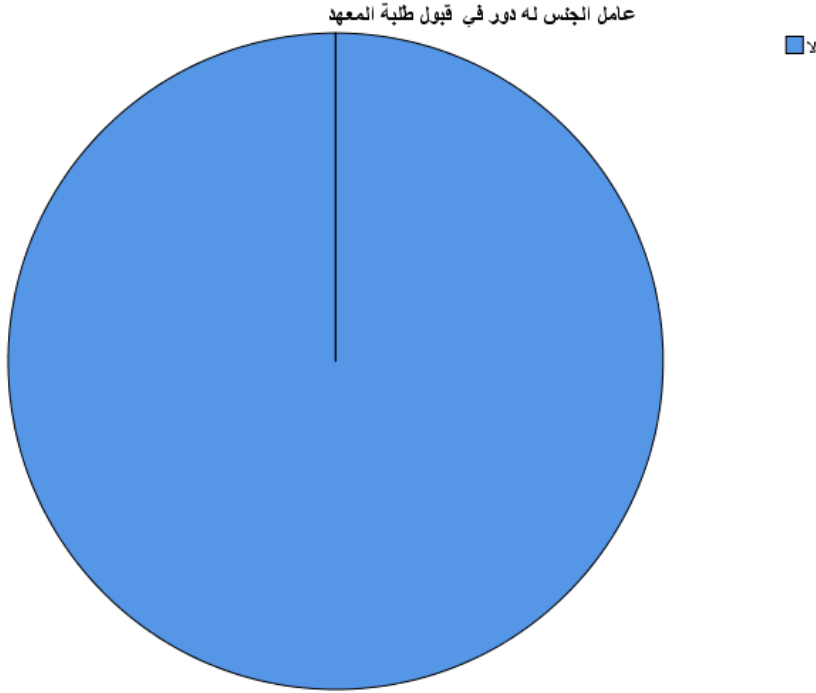
الشكل رقم 13 عامل السن له دور في قبول طلبة المعهد

تحليل ومناقشة نتائج الجدول رقم (13) : من خلال نتائج التحليل الإحصائي كما هي موضحة في الجدول والدائرة النسبية تبين لنا أن نسبة يمثل عامل السن له دور في قبول طلبة المعهد كانت 100% أي كانت الاجابة لا.

الاستنتاج : نستنتج ان لادور لعامل السن في قبول طلبة المعهد.

	التكرار	النسبة المئوية	النسبة الصافية	النسبة التكرارية
لا	12	100.0	100.0	100.0

الجدول رقم 14 يمثل عامل الجنس له دور في قبول طلبة المعهد



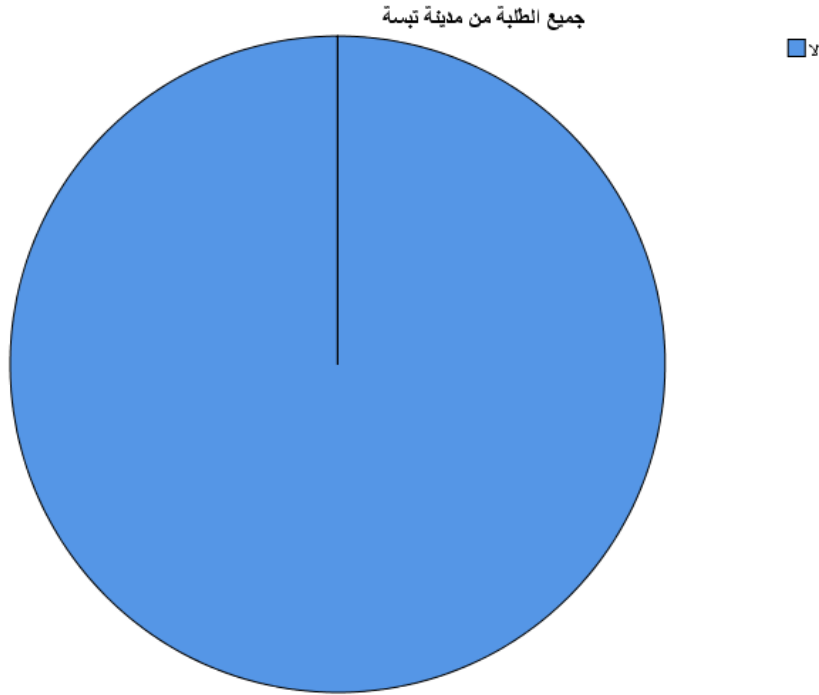
الشكل رقم 14 يبين عامل الجنس له دور في قبول طلبة المعهد

تحليل ومناقشة نتائج الجدول رقم (14) : من خلال نتائج التحليل الإحصائي كما هي موضحة في الجدول والدائرة النسبية تبين لنا أن نسبة الإجابة كانت 100% لعامل الجنس له دور في قبول طلبة المعهد حيث كانت الإجابة كلها لا.

الاستنتاج : نستنتج أن ليس لعامل الجنس دور في قبول طلبة المعهد .

	التكرار	النسبة المئوية	النسبة الصافية	النسبة التكرارية
لا	12	100.0	100.0	100.0

الجدول رقم 15 يمثل جميع الطلبة من مدينة تبسة



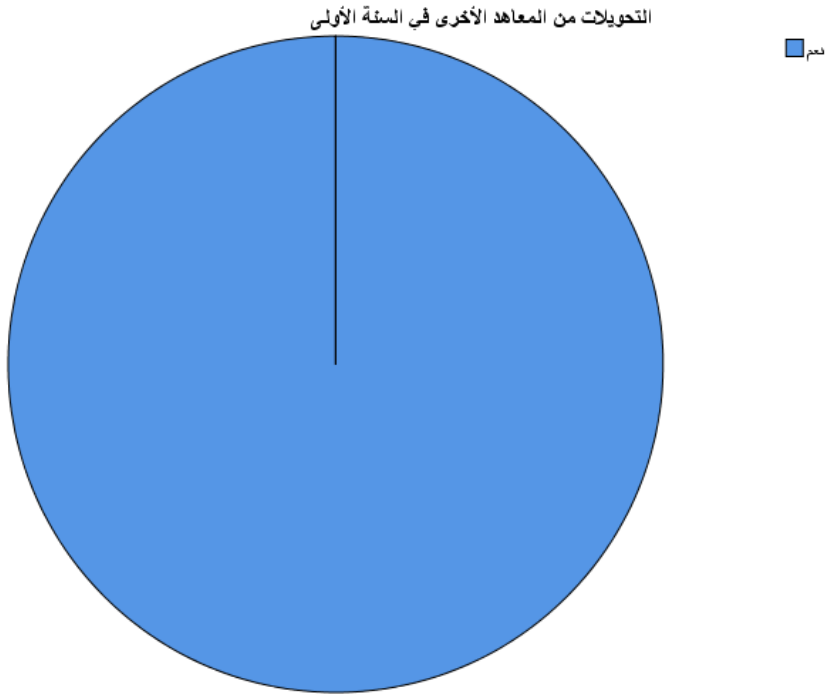
الشكل رقم 15 يبين جميع الطلبة من مدينة تبسة

تحليل ومناقشة نتائج الجدول رقم (15) : من خلال نتائج التحليل الإحصائي كما هي موضحة في الجدول والدائرة النسبية تبين لنا أن نسبة لإجابة جميع الطلبة من مدينة تبسة بنسبة 100 % أي كانت الإجابة كلها ب لا

الاستنتاج : نستنتج أن ليس كل الطلبة من مدينة تبسة أي تضم جميع الولايات

	التكرار	النسبة المئوية	النسبة الصافية	النسبة التكرارية
نعم	12	100.0	100.0	100.0

الجدول رقم 16 يمثل التحويلات من المعاهد الأخرى في السنة الأولى



الشكل رقم 16 يبين التحويلات من المعاهد الأخرى في السنة الأولى

تحليل ومناقشة نتائج الجدول رقم (16) : من خلال نتائج التحليل الإحصائي كما هي موضحة في الجدول

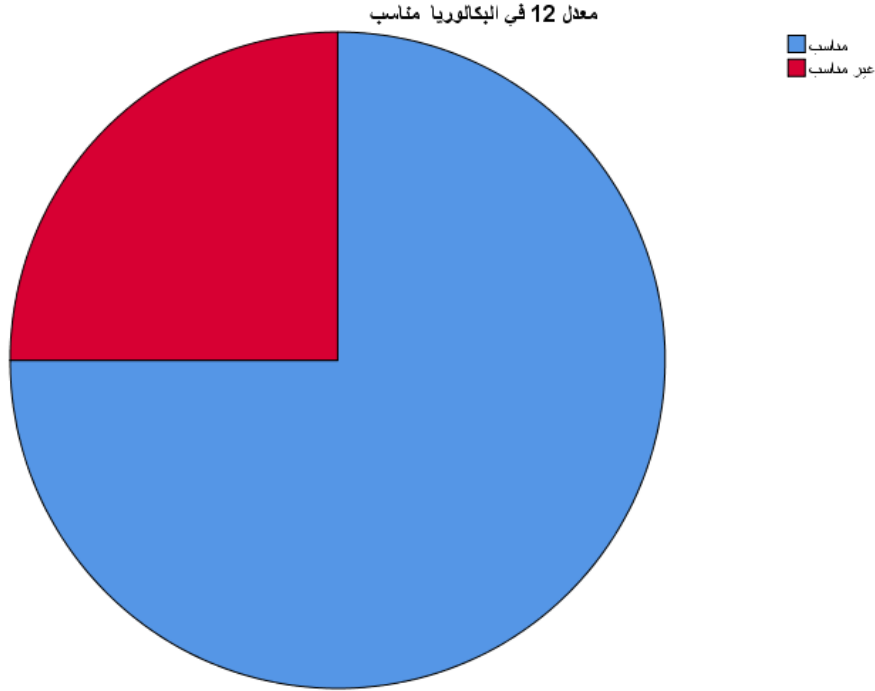
والدائرة النسبية تبين لنا أن نسبة الإجابة التحويلات من المعاهد الأخرى في السنة الأولى بنسبة 100%

والإجابة كانت بنعم .

الاستنتاج: نستنتج أن من حق كل طالب سنة الأولى التحويل من معهد إلى آخر.

	التكرار	النسبة المئوية	النسبة الصافية	النسبة التكرارية
مناسب	9	75.0	75.0	75.0
غير مناسب	3	25.0	25.0	100.0
المجموع	12	100.0	100.0	

الجدول رقم 17 يمثل معدل 12 في البكالوريا مناسب



الشكل رقم 17 بين معدل 12 في البكالوريا مناسب

تحليل ومناقشة نتائج الجدول رقم (17) : من خلال نتائج التحليل الإحصائي كما هي موضحة في الجدول والدائرة النسبية تبين لنا أن نسبة معدل 12 في البكالوريا مناسب ب 75% أما نسبة معدل 12 في البكالوريا غير مناسب كانت بنسبة 25% .

الاستنتاج : نستنتج أن معدل 12 في البكالوريا مناسب لطلبة لقبول في المعهد .

	التكرار	النسبة المئوية	النسبة الصافية	النسبة التكرارية
Valid ضرورية	12	100.0	100.0	100.0

الجدول رقم 18 يمثل مدى ضرورة الشهادات الطبية قبل الاختبارات البدنية



الشكل رقم 18 يبين مدى ضرورة الشهادات الطبية قبل الاختبارات البدنية

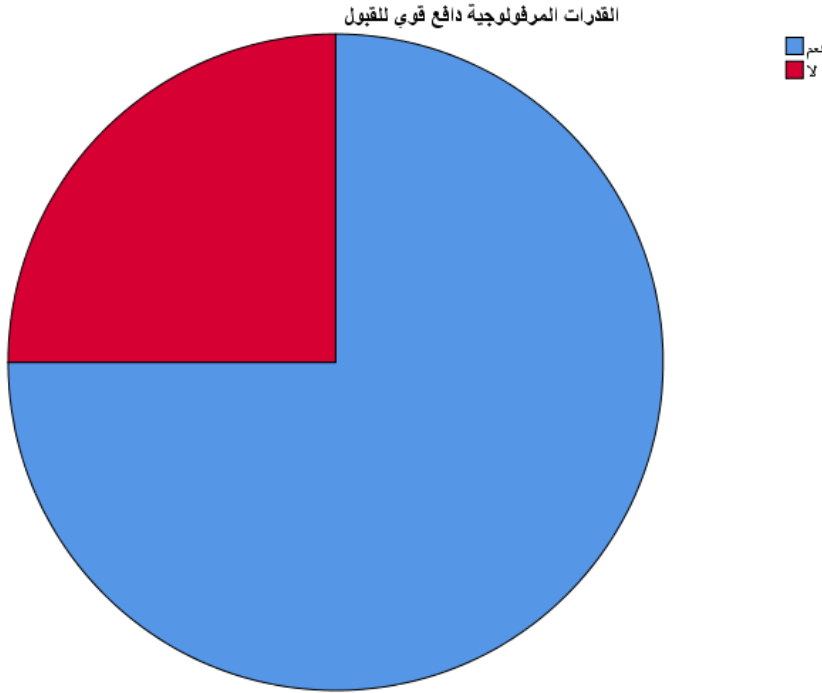
تحليل ومناقشة نتائج الجدول رقم (18) : من خلال نتائج التحليل الإحصائي كما هي موضحة في الجدول

والدائرة النسبية تبين لنا أن نسبة ضرورة الشهادات الطبية قبل الاختبارات البدنية تقدر ب 100% .

الاستنتاج : نستنتج أن ضرورة الشهادات الطبية قبل الاختبارات البدنية

	التكرار	النسبة المئوية	النسبة الصافية	النسبة التكرارية
نعم	9	75.0	75.0	75.0
لا	3	25.0	25.0	100.0
المجموع	12	100.0	100.0	

الجدول رقم 19 يمثل القدرات المرفولوجية دافع قوى للقبول



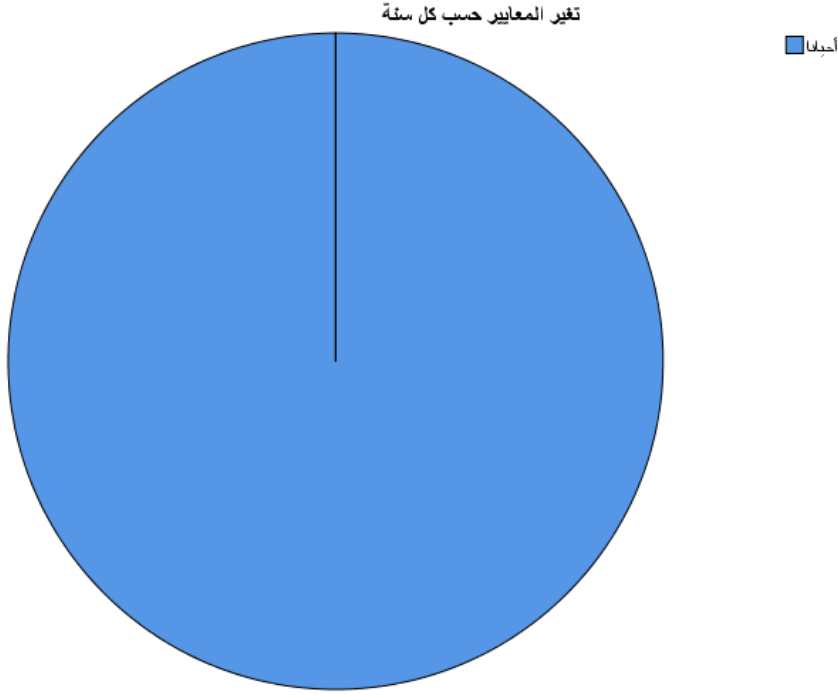
الشكل رقم 19 يبين القدرات المرفولوجية دافع قوى للقبول

تحليل ومناقشة نتائج الجدول رقم (19) : من خلال نتائج التحليل الإحصائي كما هي موضحة في الجدول والدائرة النسبية تبين لنا أن نسبة القدرات المرفولوجية دافع قوى للقبول كانت الاجابة بنعم 75% والاجابة لا 25%

الاستنتاج نستنتج ان يجب توفر القدرات المرفولوجية للقبول .

	التكرار	النسبة المئوية	النسبة الصافية	النسبة التكرارية
أحيانا	12	100.0	100.0	100.0

الجدول رقم 20 يمثل تغير المعايير حسب كل سنة



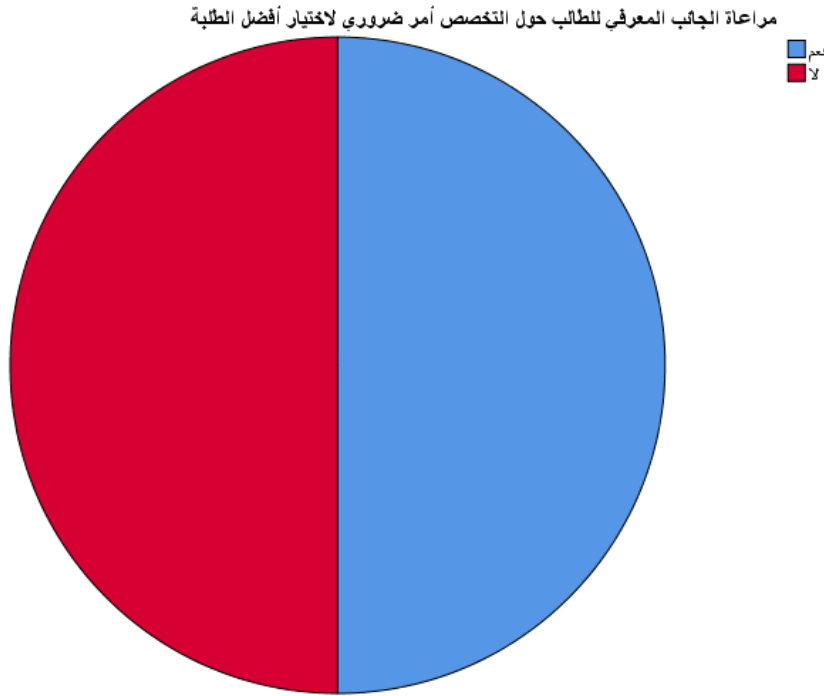
الشكل رقم 20 يبين تغير المعايير حسب كل سنة

تحليل ومناقشة نتائج الجدول رقم (20): من خلال نتائج التحليل الإحصائي كما هي موضحة في الجدول والدائرة النسبية تبين لنا أن نسبة تغير المعايير حسب كل سنة 100% حسب الاجابة .

الاستنتاج : نستنتج ان في اغلب احيان تتغير المعايير حسب كل سنة.

	التكرار	النسبة المئوية	النسبة الصافية	النسبة التكرارية
نعم	6	50.0	50.0	50.0
لا	6	50.0	50.0	100.0
المجموع	12	100.0	100.0	

الجدول رقم 21 يمثل مراعات الجانب المعرفي للطلاب حول التخصص امر ضروري لاختيار افضل الطلبة



الشكل رقم 21 يبين مراعات الجانب المعرفي للطلاب حول التخصص امر ضروري لاختيار افضل الطلبة

تحليل ومناقشة نتائج الجدول رقم (21): من خلال نتائج التحليل الإحصائي كما هي موضحة في الجدول

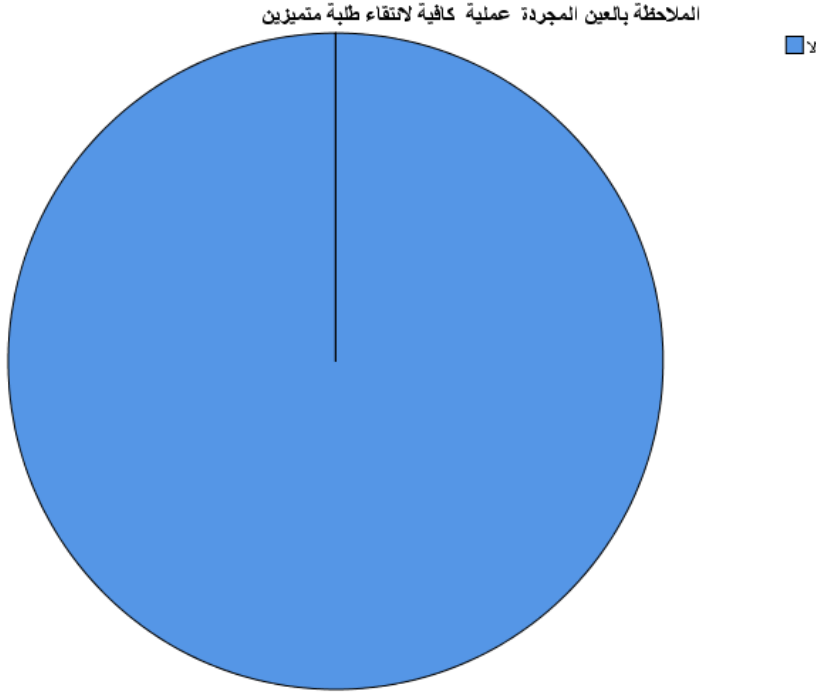
والدائرة النسبية تبين لنا أن نسبة يبين مراعات الجانب المعرفي للطلاب حول التخصص امر ضروري لاختيار

افضل الطلبة حيث كانت الاجابة ب نعم 50 % والاجابة ب لا 50 % .

الاستنتاج : نستنتج ان وجود تساوي في الاجابة .

	التكرار	النسبة المئوية	النسبة الصافية	النسبة التكرارية
لا	12	100.0	100.0	100.0

الجدول رقم 22 يمثل الملاحظة بالعين المجردة عملية كافية لانتقاء طلبة متميزين



الشكل رقم 22 يبين الملاحظة بالعين المجردة عملية كافية لانتقاء طلبة متميزين

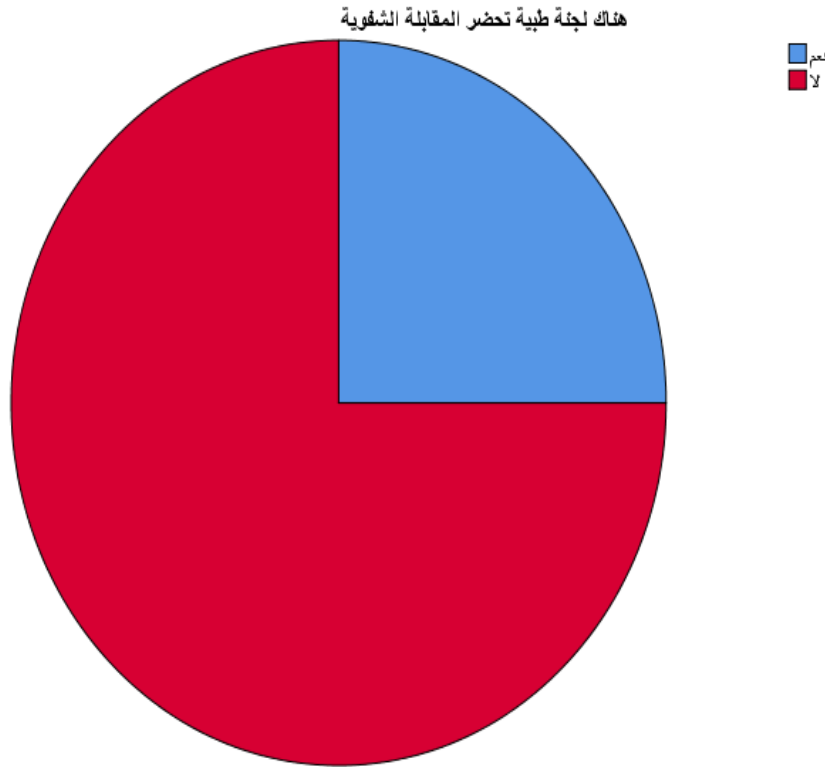
تحليل ومناقشة نتائج الجدول رقم (22): من خلال نتائج التحليل الإحصائي كما هي موضحة في الجدول

والدائرة النسبية تبين لنا أن نسبة الملاحظة بالعين المجردة عملية كافية لانتقاء طلبة متميزين حيث تقدر النسبة 100 % اي كانت كل الاجابة ب لا .

الاستنتاج : نستنتج ان لا يمكن ملاحظة والانتقاء طلبة متميزين بالعين المجردة

	التكرار	النسبة المئوية	النسبة الصافية	النسبة التكرارية
نعم	3	25.0	25.0	25.0
لا	9	75.0	75.0	100.0
المجموع	12	100.0	100.0	

الجدول رقم 23 يمثل هناك لجنة طبية تحضر المقابلة الشفوية



الشكل رقم 23: يبين يمثل هناك لجنة طبية تحضر المقابلة الشفوية

تحليل ومناقشة نتائج الجدول رقم (23): من خلال نتائج التحليل الإحصائي كما هي موضحة في الجدول والدائرة النسبية تبين لنا أن نسبة هناك لجنة طبية تحضر المقابلة الشفوية وكانت الإجابة بنعم نسبتها 25% والإجابة ب لا نسبتها 75% .

الاستنتاج : نستنتج أن عدم وجود لجنة طبية تحضر المقابلة الشفوية .

افترضنا في الفرضية الأولى توجد معايير اختيار طلبة السنة أولى بمعهد علوم وتقنيات النشاطات البدنية والرياضية والتحصيل الدراسي هذه الفرضية تبين لنا من خلال الإجابات المتحصل عليها في ما يخص هذه الفرضية تدل على أن توجد معايير للمعهد للعلوم وتقنيات النشاطات البدنية والرياضية والتحصيل الدراسي ، حيث اتضح لنا أن من أغلبية الإجابات تتمثل في الفرضية الأولى :

كما يتبين لنا من خلال الجدول رقم (5) يمثل معدل القبول لحاملي شهادة البكالوريا بنسبة تقدر ب 100% وهذا ما تبين لنا كذلك من خلال نتائج الجدول رقم(6)الشعب المعنية بالقبول للطلاب بنسبة تقدر 100% وكذلك تبين لنا نتائج الجدول رقم (9) ترتيب الطلبة بالقائمة الانتقاء بنسبة تقدر ب 50% كذلك تبين لنا نتائج الجدول رقم (12) مقابلة مباشرة كاختبار شفوي بنسبة تقدر 100% وكذلك من خلال الجدول رقم (17) يمثل معدل 12 في البكالوريا مناسب بنسبة تقدر ب 75% وكذلك تبين لنا نتائج الجدول (21) مراعاة الجانب المعرفي للطلاب حول التخصص أمر ضروريا لاختيار أفضل الطلبة بنسبة تقدر ب 50 % .

ومنه فإن الفرضية الأولى قد تحقق باعتبار وجهة نظر الأساتذة أي أستاذ التربية البدنية والرياضية يرون إن وجود معايير اختيار طلبة السنة أولى بمعهد العلوم وتقنيات النشاطات البدنية والرياضية والتحصيل الدراسي .

افترضنا في الفرضية الثانية توجد معايير اختيار طلبة سنة أولى بمعهد علوم وتقنيات النشاطات البدنية والرياضية والحالة البدنية وهو ما تطرقنا إليه من خلال الإجابات على الأسئلة المتعلقة بالفرضية توجد معايير اختيار طلبة سنة الأولى بمعهد علوم وتقنيات النشاطات البدنية والرياضية والحالة البدنية وتبين لنا من خلال نتائج الجدول رقم (7) وجود اختبارات بدنية للطلبة بنسبة 50 % ويرون أن توجد اختبارات بدنية تتمثل في اختبار الجري ،السباحة ، القفز الطويل ، مسافة السرعة 400 م حيث كانت بنسبة تقدر ب 50% ونجد من خلال نتائج الجدول رقم (18) مدى ضرورة الشهادات الطبية قبل الاختبارات البدنية بنسبة تقدر ب 100 % ويرون أن يجب أن تكون القدرات المرفولوجية دافع قوي للقبول من خلال الجدول رقم (19) بنسبة تقدر ب 75 % وتبين

لنا من خلال نتائج الجدول رقم (22) الملاحظة بالعين المجردة عملية كافية لانتقاء طلبة متميزين بنسبة تقدر ب

100%

ويتبين لنا أن الفرضية الثانية المطروحة توجد اختيار طلبة سنة أولى بمعهد علوم وتقنيات النشاطات البدنية والرياضية والحالة البدنية تحقق أي وجود اختبارات بدنية للطلبة كاختبار الجري والقفز الطويل وكذلك يرون ان تتوفر القدرات المرفولوجية .

✚ اقترضنا من الفرضية الثالثة اختيار طلبة سنة أولى بمعهد علوم وتقنيات النشاطات البدنية والرياضية والنفسية الاجتماعية وهذه الفرضية يتبين لنا من خلال الإجابات المتحصل عليها في الفرضية وهذا ما تحصلنا عليه من خلال نتائج الجدول (11) وجود اختبارات نفسية للطلاب حيث كانت كل الإجابات لا يوجد اختبارات نفسية للطلاب بنسبة تقدر 100% ويتبين لنا من خلال نتائج الجدول (23) هناك لجنة طبية تحظر المقابلة الشفوية والإجابة لهذا السؤال كانت ب لا بنسبة تقدر ب 75 % .

ومنه فإن الفرضية الثالثة لم تتحقق أي لا توجد معايير اختبار لطلبة سنة أولى بمعهد علوم وتقنيات النشاطات البدنية والرياضية والحالة النفسية الاجتماعية ويثبت ذلك من خلال عدم وجود لجنة طبية تحظر المقابلة الشفوية

3/ نتائج العامة:

أصبحت التربية الرياضية إحدى أكثر الوسائل اتساعا في عصرنا لهذا نجد اهتمام بها من كافة العلوم حيث اخذ حجما كبيرا في عملية البحث والدراسة وفي كافة المجالات جهودا متميزة مهمة في تأكيد الوظائف الحقيقية للرياضة والمجتمعات الحديثة .

في ضوء نتائج الدراسة ومناقشتها توصلنا إلى النتائج الآتية :

1/ لا يستند ميدان معايير اختيار طلبة سنة أولى علوم وتقنيات النشاطات البدنية والرياضية في جامعة العربي

التبسي على اختبارات نفسية للطلبة

2/ لا ينظم معهد علوم وتقنيات النشاطات البدنية والرياضية في جامعة العربي التبسي على وجود لجنة طبية عند

القيام باختبار

3/ عدم وجود معايير دقيقة وواضحة في اختيار طلبة سنة أولى علوم وتقنيات النشاطات البدنية والرياضية في

جامعة العربي التبسي

4/ تحديد معدل القبول في معهد علوم وتقنيات النشاطات البدنية والرياضية في جامعة العربي التبسي

5/ قبول جميع الشعب في معهد علوم وتقنيات النشاطات البدنية والرياضية في جامعة العربي التبسي



خاتمة

خاتمة:

إن الحديث عن ميدان التعليم العالي بالجزائر مرتبط بالرهانات المسطرة من قبل الجامعة الجزائرية السائرة في نهج الإصلاحات الهادفة لتفعيل أدوارها الاجتماعية والاقتصادية والعمل على إلتعبار عن هذا السير انطلاقا من كونه LMD مواكبة المستجدات الراهنة ، وما تبنيها لنظام النظام يهدف إلى الرفع من جودة التعليم العالي.

والملاحظ الإجراءات الأخيرة لوزارة التعليم العالي في الجزائر من خلال جميع الجامعات والمعاهد بما فيها معاهد علوم وتقنيات النشاطات البدنية والرياضية ، يلتمس جهود ومحاولات بعض أهداف ومبادئ هذا النظام المسمى بالجودة الشاملة دون التطرق أ وإثارة هذه التسمية لكن جملة الإصلاحات والإجراءات الملاحظة توحى بأن هناك نوايا لتطبيقها من خلال ما يعرف عندنا اليوم بإصلاح قطاع التعليم العالي وتفعيل البحث العلمي. وجودة التعليم الجامعي تقتضي توفير جملة من الشروط والمتطلبات التي تضمن معايير مختلف أنظمة التعليم العالي من وسائل، برامج، مناهج ، أبحاث ، طلبة ومؤ طرين. ومن هذا المنطلق جاء موضوع بحثنا يهدف إلى معايير اختبار طلبة سنة أولى بمعهد علوم وتقنيات النشاطات البدنية والرياضية . وبعد إجراء لدراسة استطلاعية لهذا الموضوع ا ورودنا الشك في عروض معايير اختيار طلبة سنة بمعهد علوم وتقنيات النشاطات البدنية والرياضية في ظل معايير إدارة الجودة الشاملة وهذا ما جعلنا نطرح التساؤل التالي:

ما هي معايير اختيار طلبة السنة أولى بمعهد العلوم وتقنيات النشاطات البدنية والرياضية بجامعة العربي التبسي - فمن معايير اختيار طلبة سنة الأولى يستمد : إلى ترجع فالأولى لها مسبقة كأجوبة فرضيات على اعتمدنا التساؤل هذا هيئات مع ومبتكرة ملائمة بيداغوجية مقاربات على البدنية النشاطات وتقنيات علوم بمعهد

توجد معايير اختيار طلبة السنة أولى بمعهد العلوم وتقنيات النشاطات البدنية والرياضية والتحصيل الدراسي .
توجد معايير اختيار طلبة السنة أولى بمعهد العلوم وتقنيات النشاطات البدنية والرياضية و النفسية اجتماعية

واختيار معايير طلبة سنة مع تامين ، العلمي البحث مجال في داخليا وتقييما تفكرا البدنية النشاطات وتقنيات علوم
توجد معايير اختيار طلبة السنة أولى بمعهد العلوم وتقنيات النشاطات البدنية والرياضية و فتوصلنا الثالثة أما الأولى
قصور هناك أن إلى وصلنا قد أنه نقول هنا ومن الرياضية و البدنية النشاطات علوم وتقنيات الحالة البدنية معهد
وفقنا قد نكون أن الأخير في ونتمنى.معايير ظل في البدنية النشاطات وتقنيات علوم بمعهد لعروض معايير اختيار .
البحث به يتميز ما فهذا الجوانب من جانبنا تركنا قد كنا وإذا كل الجوانب، من بحثنا بموضوع الإحاطة في بالقليل.

- 1/ إبراهيم عصمت مطاوع وأمينه حسن :الأصول الإدارية للتربية، ط1 ، القاهرة دار المعارف1980
- 2/ أمين أنور الخولي .-أصول التربية البدنية .- دار الفكر العربي :مدينة القاهرة.- 1996.-
- 3/ بوهرين محمد أمين ،مقدم سيف الدين . واقع التكوين بمعهد علوم وتقنيات النشاطات البدنية والرياضية في ظل معايير إدارة الجودة الشاملة حسب رأي الأساتذة دراسة حالة على معهد علوم وتقنيات النشاطات البدنية والرياضية جامعة العربي بن مهيدي- ام البواقي. 2015
- 4/حسام الدين غيلان سيف عون ، تحديد مستويات معيارية لبعض المتغيرات البدنية والفسولوجية والمهارة للطلاب المتقدمين للالتحاق لكليات التربية الرياضية في الجامعات اليمنية دراسة مسحية على طلبة السنة الأولى بكلية التربية البدنية والرياضية جامعة صنعاء ،مستغانم ، 2017
- 5/رشا عبد الرحمن محمد والى، التقويم في التربية الرياضية ،جامعة المنصورة ، متاح على الرابط : <https://tarbiah.mam9.com/t268-topic> تم زيارته 2020/05/01.، ساعة 10 صباحا
- 6/شलगوم عبد الرحمان، تحديد النموذج الحقيقي للأستاذ المتخرج من معهد التربية البدنية و الرياضية من خلال تحليل محتوى منكرات نهاية ، رسالة ماجستير، الجزائر ، جامعة الجزائر 3 ، معهد التربية البدنية و الرياضية
- 7/عبابسه نجيب ، إتجاهات طلبة معهد علوم وتقنيات النشاطات البدنية والرياضية نحو ممارسة الأنشطة البدنية والرياضية دراسة ميدانية بمعهد علوم وتقنيات النشاطات البدنية والرياضية بجامعة ورقلة" . الجزائر 2015.
- 8/عصام الدين متولي عبد لله .-طرق تدريس التربية البدنية والرياضية بين النظري والتطبيقي:الإسكندرية، دار الوفاء، 2007 م.-
- 9/عفاف عبد المنعم درويش :الإمكانات في التربية البدنية، ط1 ، منشأة المعارف، الإسكندرية

10/ عوض اليسوني وفيصل ياسين الشاطي .-نظريات وطرق التربية البدنية والرياضية .-ديوان المطبوعات :البلد

مصر،...- 1993

11/ محمد سعيد عرضية و الرياضية في مرحلة التعليم الأساسي بين النظرية والتطبيقي أساليب و تطوير و

تنفيذ درس التربية والبدنية . منشأة المعارف، الاسكندرية، 1996

12/ النشاط البدني الرياضي واكتشاف و رعاية المتفرقين متاح على الرابط -[https://istaps.univ-](https://istaps.univ-ouargla.dz/index.php/2017-01-26-13-29-20/2017-01-26-13-32-47.html)

[ouargla.dz/index.php/2017-01-26-13-29-20/2017-01-26-13-32-47.html](https://istaps.univ-ouargla.dz/index.php/2017-01-26-13-29-20/2017-01-26-13-32-47.html) تم زيارة

2020/05/18

13/ نواف كنعان:"المقابلة الإدارية "مكتبة دار الثقافة، عمان ، الأردن، 2003 م، ط5

14/محمد زيان عمر: البحث العلمي ومناهجه وتقنياته،ط2، دار الشروق العربي، جدة، السعودية،1983

15/عمار عوابدي: تطبيقات المنهج العلمي في الدراسات الاجتماعية،

16/فريد كامل، أبو زينة وآخرون: مناهج البحث العلمي،ط1، دار الميسرة، عمان،2006،

17/أمر رقم 09/95 ، المتعلق بتوجيه المنظومة الوطنية للتربية البدنية و الرياضية و تنظيمها و تطويرها : المؤرخ

في 25 افريل / 1995 .

18/قانون التربية البدنية و الرياضية، رقم 78/76 المؤرخة في 23 مارس 1676.



وزارة التعليم العالي و البحث العلمي



جامعة العربي التبسي - تبسة.

معهد علوم وتقنيات النشاطات البدنية و الرياضية

استبيان خاص بمعايير القبول موجهة للأساتذة

- اسم ولقب الأستاذ:.....
- الشهادة العلمية:
- الرتبة:.....
- مدة الخبرة.....
- الجنس: ذكر أنثى

يقوم الطالب بإجراء دراسة لنيل شهادة الماستر في ميدان علوم وتقنيات النشاطات البدنية و الرياضية تخصص النشاط البدني الرياضي المدرسي تحت عنوان " معايير إختيار طلبة السنة الأولى ليسانس ل.م.د لمعهد علوم وتقنيات النشاطات البدنية و الرياضية و التحصيل الدراسي " - دراسة ميدانية بمعهد علوم وتقنيات النشاطات البدنية و الرياضية - تبسة.

وفي هذا الإطار يشرفنا أن نتوجه إليكم بمأ هذه الإستمارة و ذلك بوضع علامة (x) على الإجابة المختارة و نعدكم أن تكون إجابتكم سرية، و ستكون لنا إنشاء الله سندا قويا للقيام بهذه الدراسة.

و لسيادتكم جزيل الشكر و التقدير،،،

تفضلوا بقبول فائق الاحترام ،،،

تحت إشراف:

من إعداد الطالبين:

الأستاذ/ لقوقي أحمد

❖ قلعي سهيل

❖ خرشي يحي

السنة الدراسية: 2019-2020

1- ما هو معدل القبول لحاملي شهادة البكالوريا ؟

□ اقل من 12

□ من 12 فما فوق

2- ماهي الشعب المعنية بالقبول للطالب حتى يتم المشاركة في مسابقة الدخول أو اجتياز القبول ؟

□ الشعب الأدبية

□ الشعب العلمية

□ جميع الشعب

3- هل هناك اختبارات بدنية للطلبة ؟

□ لا

□ نعم

3-1- إذا كانت الاجابة بنعم أذكر هذه الإختبارات ؟

4- كيف يرتب الطلبة في قائمة الانتقاء :

□ حسب معدل البكالوريا

□ حسب معدل الاختبارات البدنية

□ الاثنتين معا

□ أخرى

4-1- إذا كانت أخرى أذكرها:

5- هل هناك اختبارات نفسية للطلبة ؟

لا نعم

6- هل هناك مقابلة مباشرة كاختبار شفوي للطلبة ؟

لا نعم

7- هل عامل السن له دور في قبول طلبة المعهد ؟

لا نعم

8- هل عامل الجنس له دور في قبول طلبة المعهد ؟

لا نعم

9- هل جميع الطلبة من مدينة تبسة ؟

لا نعم

10- هل يوجد تحويلات من المعاهد الأخرى في السنة الأولى ؟

لا نعم

11- معدل 12 في البكالوريا هل هو مناسب ؟

مناسب غير مناسب

12- ما مدى ضرورة الشهادات الطبية قبل الاختبارات البدنية ؟

ضرورية غير ضرورية

13- القدرات المرفولوجية دافع قوي للقبول ؟

لا نعم

14- هل المعايير متغيرة حسب كل سنة ؟

دائما أحيانا أبدا

15- حسب رأيك، هل مراعاة الجانب المعرفي للطلاب حول التخصص أمر ضروري لاختيار أفضل الطلبة؟

نعم لا

16- في رأيك ، هل الملاحظة بالعين المجردة عملية كافية لانتقاء طلبة متميزين ؟

نعم لا

17- هل هناك لجنة طبية تحضر المقابلة الشفوية؟

نعم لا

ملخص الدراسة :

هدفت الدراسة الحالية إلى التعرف على معايير اختيار طلبة السنة أولى بعهد علوم وتقنيات النشاطات البدنية والرياضية في مجالات ، مهارات البدنية والرياضية ،التحصيل الدراسي ، الحالة البدنية و النفسية الاجتماعية ، حيث كان المنهج المتبع في الدراسة المنهج الوصفي الذي " يعتبر طريقة لوصف الظاهرة المدروسة وتصويرها كميًا عن طريق جمع معلومات مقننة عن المشكلة وتصنيفها وتحليلها وإخضاعها للدراسة. ومن مميزات هذا المنهج أن الدراسة تكون عن طريق العينة وتكشف عن العلاقة السببية بين متغيرين أو أكثر ، واعتمدنا على استمارة استبانة تم توزيعها على 13 أستاذ بها مجموعة من الأسئلة المرتبة حول موضوع معين يتم وضعها في استمارة ترسل إلى الأشخاص المعنيين تمهيدا للحصول على أجوبة الأسئلة الواردة للدراسة .

تهدف هذه الدراسة للتعرف على معايير اختيار طلبة سنة أولى بمعهد علوم وتقنيات النشاطات البدنية والرياضية لجامعة العربي التبسي بتبسة وأهميتها عند تطبيقها في المعهد وذكر أهم المعايير قبول طلبة السنة الأولى للمعهد والتعرف على شروط الالتحاق بالمعهد ونلاحظ من هذه الدراسة عدم وجود معايير دقيقة وواضحة في اختيار طلبة سنة أولى علوم وتقنيات النشاطات البدنية والرياضية في جامعة العربي التبسي . وقبول جميع الشعب في معهد علوم وتقنيات النشاطات البدنية والرياضية في جامعة العربي التبسي .

الكلمات المفتاحية : معايير , اختيار . طلبة ، التربية , جامعة العربي التبسي بتبسة .

Résumé de l'étude :

La présente étude visait à identifier les critères de sélection des étudiants de première année d'abord à l'Institut des sciences, de la technologie et des activités physiques et sportives dans les domaines des compétences physiques et mathématiques et de la réussite scolaire, du statut physique et psychosocial, l'approche adoptée dans l'étude étant l'approche descriptive qui est "un moyen de décrire et de quantifier le phénomène étudié". En collectant des informations codifiées sur le problème, en le classant, en l'analysant et en le soumettant à l'étude, et l'un des avantages de cette approche est que l'étude se fait à travers l'échantillon et révèle la relation causale entre deux ou plusieurs variables, et nous nous appuyés sur un questionnaire qui a été distribué à 13 professeurs avec un ensemble de questions organisées sur un sujet spécifique qui est placé dans Un formulaire à envoyer aux personnes concernées en vue d'obtenir les réponses aux questions posées pour l'étude. Cette étude vise à se familiariser avec les critères de sélection des étudiants de première année à l'Institut des sciences et techniques des activités physiques et sportives de l'Université arabe de Tebessa à Tebessa et son importance lorsqu'ils sont appliqués à l'institut. Il a mentionné les critères les plus importants pour accepter les étudiants de première

année de l'institut et identifier les conditions d'adhésion à l'institut. Nous notons de cette étude qu'il n'y a pas de critères clairs et précis pour sélectionner les étudiants de première année en sciences et techniques des activités physiques et sportives à l'Université Arab Tebsi. Et l'admission de toutes les personnes à l'Institut des sciences et techniques des activités physiques et sportives de l'Université l'arbi tebessa.

Mots-clés: critères, sélection. Étudiants, Éducation, Université l'arbi ,tebessa

