



LARBI TEBESSI – TEBESSA UNIVERSITY

UNIVERSITE LARBI TEBESSI – TEBESSA-

جامعة العربي التبسي - تبسة

كلية العلوم الإنسانية والاجتماعية

قسم: علوم الإعلام و الاتصال

الميدان: علوم إنسانية واجتماعية

الشعبة: الإعلام و الاتصال

التخصص: اعلام واتصال

## العنوان: اتجاهات الطلبة الجامعيين نحو الدراما الأجنبية

مذكرة مقدمة لنيل شهادة ماستر " ل.م.د "

دفعه: 2020

إشراف الدكتور:

منير طبي

إعداد الطالب:

خلافية محمد

لجنة المناقشة:

الاسم واللقب	الرتبة العلمية	الصفة
د.قراد راضية	أستاذ محاضر أ-	رئيسا
د. منير طبي	أستاذ محاضر أ-	مشرقا ومقررا
د. عطوي نعيمة	أستاذ محاضر أ-	عضوا ممتحنا

السنة الجامعية: 2020-2021

بِسْمِ اللَّهِ الرَّحْمَنِ الرَّحِيمِ  
الْحَمْدُ لِلَّهِ الَّذِي  
خَلَقَ السَّمَوَاتِ وَالْأَرْضَ  
وَالَّذِي يُضَوِّبُ الْمَوْتَى  
إِنَّ رَبَّهُ لَسَدِيدٌ  
إِلَىٰ عَرْشِهِ الرَّحِيمُ  
الَّذِي يُرْسِلُ الرِّيَّاحَ  
تُضَوِّبُ السَّحَابَ الْمَوْبِقَ  
الَّذِي يُرْسِلُ السَّمَاءَ  
مَطَرًا لِيُحْيِيَ بِهِ  
الْبَلَدَ الْمَيِّتَ وَيُخْرِجَ  
عَلَيْهِ مِنَ الْجِبَالِ أَصْنَافًا  
مِنَ الشَّجَرِ إِنَّ رَبَّهُ  
لَسَدِيدٌ إِلَىٰ عَرْشِهِ  
الرَّحِيمُ

# شكر وتقدير

الحمد لله رب العالمين والصلاة والسلام على أشرف الأنبياء والمرسلين  
سيدنا محمد وعلى آله وصحبه ومن تبعهم بإحسان إلى يوم الدين،  
وبعد ..

فإني أشكر الله تعالى على فضله حيث أتاح لي إنجاز هذا العمل بفضله، فله  
الحمد أولاً وآخراً.

ثم أشكر أولئك الأخيار الذين مددوا لي يد المساعدة، خلال هذه الفترة،  
وفي مقدمتهم أستاذي المشرف على الرسالة فضيلة الأستاذ الدكتور طبي منير  
الذي لم يدخر جهداً في مساعدتي، كما هي عادته مع كل طلبة العلم،  
فله من الله الأجر ومني كل تقدير حفظه الله وتمّعه بالصحة والعافية ونفع  
بعلومه.

كما أشكر القائمين على جامعتي وأشكر كل الطلبة بها وفقهم الله لكل خير لما  
يبذلونه من اهتمام بالبحث العلمي.



## الإهداء

الى صاحب السيرة العطرة والفكر النير، فلقد كان له الفضل الاول في بلوغي

التعليم العالي (والدي الحبيب)

الى من وضعتني على طريق الحياة وجعلتني شمعة مضاءة في دروب العلم،

ورحمتني حتى صرت رجلا (أمي الغالية)

الى اخوتي، من كان لهم الأثر في تذليل العقبات والصعوبات في دروب

الحياة

والى زوجتي التي وقفتم بجانبتي وساندتني في اتمام عملي

الى اساتذتي الكرام، الذين لم يتوانوا عن مساعدتي وتقديم يد العون لي

أهدي اليكم بحثي المتواضع.

خلافية محمد

# الفهارس

فهرس المحتويات

الصفحة	العنوان
	شكر وتقدير
	فهرس المحتويات
	فهرس الجداول والأشكال
	فهرس الملاحق
أ	المقدمة
<b>الفصل الأول: الإطار التصوري للدراسة</b>	
4	تمهيد
4	1. الاشكالية
5	2. اسباب اختيار الموضوع
5	3. أهمية موضوع الدراسة
5	4. أهداف موضوع الدراسة
5	5. تحديد مفاهيم الدراسة
7	6. الدراسات السابقة
<b>الفصل الثاني: الاطار التطبيقي للدراسة</b>	
11	1. منهج الدراسة
11	2. ادوات جمع البيانات
12	3. مجالات الدراسة

## فهرس المحتويات

12	4. مجتمع وعينة الدراسة
13	5. قراءة وتحليل البيانات
26	الخاتمة
	قائمة المراجع
	الملاحق

فهرس الجداول

رقم الجدول	عنوان الجدول	الصفحة
(01)	يوضح توزيع عينة الدراسة حسب الجنس	13
(02)	توزيع عينة الدراسة حسب متغير السن	14
(03)	توزيع عينة الدراسة حسب المستوى الدراسي	15
(04)	يوضح قياس اتجاه عينة الدراسة نحو الدراما الاجنبية	17

فهرس الأشكال

رقم الشكل	عنوان الشكل	الصفحة
(01)	يوضح توزيع عينة الدراسة حسب الجنس	13
(02)	توزيع عينة الدراسة حسب متغير السن	14
(03)	توزيع عينة الدراسة حسب المستوى الدراسي	15



فهرس الملاحق

الصفحة	عنوان الملحق	رقم الملحق
40	استمارة استبيان الدراسة	(01)

# مقدمة

### مقدمة:

يعتبر الاعلام بوسائله وأدواته الحديثة محور الحياة المعصرة، لما يقتضيه من سرعة في مواكبة الاحداث والظواهر، وتشارك المعلومات وتبادل الافكار، وطرحها عبر وسائل الاعلام لبث رسالات ضمنية أو مباشرة للمتلقي، وقد شهد عصرنا تداولاً كبير ونشاطاً واسعاً على مستوى القنوات الفضائية التي تبث البرامج المختلفة عبر شاشات التلفزيون التي تعتبر احد أهم ركائز وعماد الاعلام حالياً لتوفرها في كل منزل وسهول الوصول عبرها الى كل القنوات ومحتوياتها، حيث اصبح من الصعب جداً بل المستحيل الاستغناء عن هذه الوسيلة في حياتنا اليومية.

وحيث ان اهم العروض المقدمة على شاشة التلفزيون الان والاكثر شيوعاً هي الدراما وتحديدًا الدراما الاجنبية التي تنقل أحداث خيالية وحتى واقعية من خلال مشاهد وحوارات مصورة بدقة واحترافية بالاعتماد على اهل التخصص كالممثلين والمصورين وغيرهم من اهل هذه المهنة، نجد أن اقبال الافراد على مشاهدة الدراما الاجنبية اصبح واسعاً جداً ولا يقتصر على الاجانب فقط بل تعداه الى وصول هذا المحتوى الى المجتمعات العربية والجزائرية على وجه الخصوص.

وقد تناول العديد من اهل التخصص من اعلاميين وباحثين في العلوم الانسانية عن اسباب ادمن الافراد على مشاهدة هذا النوع من الدراما من افلام ومسلسلات، وما الدافع وراء ذلك وما الذي يجذب المشاهد الى هذه الدراما.

وحيث ان الفئة التي تركز عليها كل الدراسات تقريبا هي فئة الشباب كونهم عماد اي مجتمع، وبذرة كل دولة، وبصلاحها يصلح اي نظام واي هيكل تنظيمي، كان التركيز في دراستنا ايضا على فئة الطلاب الجزائريين، في دراسة اتجاهاتهم نحو هذه الدراما الا وهي الدراما الاجنبية، التي باتت تغزو كل القنوات وكل وسائل التواصل ولإعلام.

# الفصل الأول

## الإطار التصوري للدراسة

# الاطار التصوري للدراسة

### أولاً: الإشكالية:

يعتبر الاعلام وشتى وسائله وأدواته التقليدية وحتى العصرية الحديثة عماد الحياة المعاصرة واحد أوجه الحضارة واهم رمز من رموزها، لما لها من دور مهم في الحياة الانسانية والاجتماعية، حيث شهدت المراحل الاخيرة تطور ملحوظ في تطوير الاعلام وطرق توصيل الرسائل الهادفة وغير الهادفة عبر وسائل الاعلام والاتصال، من قنوات فضائية مختلفة على اوسع نطاقات الترددات الفضائية ، وايضا بمختلف اللغات والمحتويات. وهذا ما جعل من عبارة الكون قرية صغيرة محقق وبصورة شبه مطلقة.

وقد أصبحت الحياة الانسانية للأفراد في المجتمع لا تكاد تستغني عن هذه الوسائل التي تحيطنا بالمعلومات المختلفة ومن كل أنحاء العالم ، وقد تربطنا بثقافات مجتمعات اخرى وتداول خصائص غير الخصائص المحلية للمنطقة التي نعيش فيها جراء الغزو الاعلامي الحاصل مؤخرًا.

ومن ابرز وسائل الاعلام واكثرها شيوعا نجد التلفزيون بشاشته الصغيرة والتي تطور في دقتها ووضوح صورتها التكنولوجيا يوميا، لتوصل اليها كل المشاهد والمعلومات بدقة وسرعة عاليتين، والتي اصبح لها دور فعال في تكوين اتجاهات وتعديل وحتى تغيير قناعات ومبادئ الافراد مدامين على مشاهدة مختلف البرامج السياسية والترفيهية والاعمال الدرامية، على مختلف القنوات من خلال هذه الوسيلة سألقة الذكر .

ومن هذه الاهمال الدرامية نجد أن الدراما الاجنبية اصبحت مصدر اهتمام بالغ ومتابعة عالية من قبل الافراد في المجتمع العربي، هذا ما يشد انتباه الدارسين الاعلاميين والاختصاصيين ايضا الى تسليط الضوء على هذا النوع من الدراما وما يجب انتباه المتابع له.

وكون الفئة الكبرى من متابعين الدراما الاجنبية هي شريحة الشباب وبالدرجة الاولى المتقنين تقريبا، نجد أن الطالب الجامعين من يجدر حقا توجيه الدراسة له، ومعرفة ميوله واتجاهه نحو هذه الدراما، على مختلف اشكالها، من دراما مدبلجة تركية امريكية أو اوروبية أيضا الأسيوية، كما ايضا نجد الدراما المترجمة باللغة العربية الفصحى مكتوبة اسفل العمل متابعة لكل ما يقال في المشهد.

وبناء على ما سبق التطرق له من غموض يجتاح الظاهرة، نجد أن متابعة الطالب لدراما الاجنبية يفتح باب تساؤلات ومناقشات يمكن تمحورها حول الاشكالية التالية:

- ماهي اتجاهات الطلبة الجامعيين نحو الدراما الاجنبية؟

### ثانياً: أسباب اختيار موضوع الدراسة

ان اختيار موضوع لدراسة وتحديد اشكالية معينة لمحاولة الاجابة عنها يكون نتيجة جملة من الدوافع الذاتية والموضوعية التي يمكن تلخيصها في ما يلي:

- الرغبة في الاطلاع على موضوع من أهم المواضيع في تخصصي.
- معرفة اتجاه الطلبة نحو الدراما الاجنبية.
- اثر المكنبة الجامعية بمعلومات عميقة حول موضوع مهم جدا في هذا التخصص.

### ثالثاً: أهمية الدراسة:

تكمّن أهمية الدراسة في كونها تتناول أهم المواضيع الاعلامية المتداولة على القنوات الفضائية بالتلفزيون الذي يعتبر الوسيلة الاكثر استخداما اعلاميا، اذ انها تلقى نسبة مشاهدات كبيرة من طرف شريحة واسعة من المجتمع، ونظرا الى ان الدراما الاجنبية من اكثر المواد الاعلامية متابعه خاصة من فئة الشباب، نجدا انه قد تشكل خطورة على الاجيال من غزو ثقافي ينافي المبادئ والقيم التي تبنها، كما ان ادمان الذي نراه على المسلسلات والافلام الاجنبية المدبلجة والمترجمة، قد يسهل من تغيير الثقافة وغياب الهوية، كما تتجلى أهمية الدراسة في معرفة اتجاهات الطلبة الجامعيين نحو الدراما الاجنبية المترجمة والمدبلجة، ومعرفة دوافع ذلك.

### رابعاً: أهداف الدراسة

تكمّن قيمة اي بحث من البحوث العلمية في الاغراض التي اوجد لدراستها والاهداف التي تصبو اليها والنتائج التي تحققها، وكما هو الحال بالنسبة للدراسات في العلوم الانسانية فهي ترمي الى الكشف أو التعرف على اتجاهات طلبة كلية العلوم الانسانية لجامعة تبسة نحو الدراما الاجنبية.

### خامساً: تحديد مفاهيم الدراسة

#### 1.6. الاتجاه:

**الاتجاه لغة:** هو الوجهة والقصد، اتجاها بمعنى راي<sup>1</sup>

**اصطلاحاً:** يعرف الاتجاه بأنه: " الميل الذي ينحو بالسلوك قريب من بعض عوامل البيئة أو بعيد عنها، ويضفي عليها معايير موجبة أو سالبة، وذلك وفقا لانجذابه إليها أو نفوره منها"<sup>2</sup>. وهذا يعني ان اتجاه الفرد يعني ميوله وتبنيه لفكرة أو رأي معين.

<sup>1</sup> جبران مسعود: الرائد معجم ألفاني في اللغة والاعلام، الطبعة 3، دار العلم للملايين، بيروت، لبنان، 2005، ص101.  
<sup>2</sup> عامر مصباح، علم النفس الاجتماعي في السياسة والإعلام، ط1، دار الكتاب الحديث، القاهرة، 2010، ص 444.

## الفصل الأول: الإطار التصوري للدراسة

ويعرف ألبورت: الاتجاه بأنه ذلك الاستعداد العقلي والعصبي الذي يتكون نتيجة للخبرات المتتالية، والتي توجه استجابات الفرد إزاء الأشياء والمواقف المختلفة<sup>1</sup>.

وبالتالي فالاتجاه يتكون للفرد نتيجة الخبرة والمعرفة المتراكمة وكذا التجارب السابقة التي تتمحور في شخصيته لتكون له ميولا وانجذابا تجاه موضوع معين.

### 2.6. الدراما:

**الدراما لغة:** مشتقة من الفعل اليوناني القديم (دراو)، بمعنى أعمل فهي تعني إذن أي عمل أو حدث سواء في الحياة أم على خشبة المسرح<sup>2</sup>.

**اصطلاحا:** فن مسرحي أو الأدب المسرحي، وتعرف أيضا على أنها رواية تمثيلية<sup>3</sup>

واتفق الباحثون على أن أصل الكلمة الانجليزية drama مشتقة من الكلمة اللاتينية والتي تعني باللغة العربية، ويفعل وهذا يكون معنى الدراما هي القصة تؤدي، ويقدم للجمهور ويقوم بعرض هذه القصة مجموعة من الممثلين<sup>4</sup>.

هي شكل من اشكال الفنون القائمة على تمثيل الفنان دور يتصوره او يقرأه في نص مكتوب ويترجمه الى حدث قريب الى الواقع، يحكي من خلالها الفنان قصة تدور احداثها حول حوارات متبادلة بين اشخاص وشخصيات هذه القصة. والعمل الدرامي يشمل المسلسلات وايضا الافلام القصيرة والطويلة.

### 3.6. الدراما الأجنبية:

هي اعمال فنية مسلسلات أو افلام تحكي قصص اجتماعية انسانية بوليسية أو رومنسية من انتاج اجنبي سواء كان امريكي اوروبي او اسيوي، تبث على قنوات فضائية ويتم ترجمتها باللغة العربية حيث يكون الحوار باللهجة الاجنبية وتتم ترجمته اسف العمل، أو يتم دبلجتها بمحاكات الشفاه بصوت عربي بالموازات مع المشاهد والصور و ردة الفعل.

وهي عمل درامي يقدم ملامح عن الواقع الاجنبي الجمهور الاجنبي الاصلي

وهي تصنيع للأحداث بنوعيتها الخيالي وغير الخيالي، من انتاج اجنبي ناقل لواقع اجنبي من

<sup>1</sup> عامر مصباح، المرجع السابق، ص 444.

<sup>2</sup> نسيم طيشوش، القنوات الفضائية وأثرها على القيم الأسرية لدى الشباب، د ط، مؤسسة كنوز الحكمة للنشر والتوزيع، الجزائر، 2011، ص 64

<sup>3</sup> حنان عبد الحميد العناني، الدراما والمسرح في تربية الاطفال، ط1، دار الفكر، عمان، 2007، ص11.

<sup>4</sup> استعمال عبد الحافظ، استراتيجيات الاتصال الثقافي في الدراما المسلسلات التلفزيونية العربية ( دراسة تحليلية مقارنة نموذج، اليمن، الجزائر، مصر، سوريا)، ط1، غيداء للنشر والتوزيع، الاردن، 2015، ص23



خلال اداء حوار مكتوب والذي تمكن ان يكون نثر أو شعر ويشار الى ان الدراما يمكن تأديتها على المسرح أو كفيلم او مسلسل على التلفاز أو عبر الراديو<sup>1</sup>.

**4.6. دراما مترجمة:** هي عملية تحول حوار اصلي مسموع الى نص مكتوب في لغة اخرى، ويتم صياغته كتابيا في اسفل مشاهد العمل الاعلامي.

**5.6. دراما مدبلجة:** هي تبديل حوار أصلي بمحاكاة شفاه الممثل الة لغة اخرى غير لغة الحوار الاصلية لتوجه الى جمهور اخرى غير الذي وجهت له من قبل.

### سادسا: الدراسات السابقة

إن البحوث العالمية وباختلاف تخصصاتها تراكمية، تعتمد على ما قد تطرق فيه السابقون من تحليل وتفسير للمعرفة العلمية، وعلى هذا وجب علينا في هذه الدراسة التطرق للدراسات السابقة التي تناولت الموضوع بصفة مشابهة أو مطابقة من حيث العنوان أو أحد العناصر فيه، ومناقشة ما توصلنا إليه بناء على الدراسات السابقة وهذا هو الهدف الأساسي لعرض هذه الدراسات.

**1,6. دراسة كلاب والدلو(2011 ) فلسطين، بعنوان: اتجاهات طلبة الجامعة الاسلامية في غزة نحو مشاهدة المسلسلات التركية المدبلجة في القنوات الفضائية العربية:**<sup>2</sup>

هدفت هذه الدراسة الى التعرف على اتجاهات الطلبة بالجامعة الاسلامية نحو لمسلسلات التركية المدبلجة في الفضائيات العربية، بهدف معرفة حجم مشاهدة الطلبة لها، ودوافعهم نحوها، ومدى تأثيرهم بمحتواها.

وقد استحم الباحث عينة طبقية وصحيفة استقصاء كأداة لجمع البيانات، وتوصلت الدراسة الى النتائج التالية:

- نسبة الطلبة الذين يشاهدون المسلسلات التركية المدبلجة عالية جدا بلغت 77.3% واغلبهم من فئة الاناث.
- الوقت المضل لمتابعة المسلسلات هو المساء.
- تؤثر المسلسلات التركية على سلوك الشباب سواء بصورة دائمة أو الى حد ما.

<sup>1</sup>www.sotor.com ، أنواع الدراما : 11/06/2021 ، 14 :24

<sup>2</sup>كلاب ابتسام محمد بدر والدو، هدى جواد راغب: اتجاهات طلبة لجامعة الاسلامية في غزة نحو مشاهدة المسلسلات التركية المدبلجة في القنوات الفضائية العربية، بحث لنيل البكالوريوس في الصحافة والاعلام، كلية الاداب، الجامعة الاسلامية غزة، 2011.

2.6. دراسة عبير الرشيد الخالدي بعنوان اتجاهات المرأة الكويتية نحو المسلسلات التركية، دراسة ميدانية النيل شاهدة الماجستير في الإعلام للموسم الدراسي 2012 / 2013<sup>1</sup>.

هدفت الدراسة إلى معرفة اتجاهات المرأة الكويتية نحو المسلسلات الكويتية. وللوصول إلى هذا الهدف طرحت التساؤل الرئيسي التالي: كيف تنتظر المرأة الكويتية لهذا النمط من الدراما؟ وما اتجاهاتها نحو المضامين الاجتماعية والثقافية التي تحملها هذه المسلسلات؟

وتم الدراسة على عينة عشوائية مكونة من النساء الكويتيات تحديداً، إذ تم توزيع ( 250 ) استبانة

وكانت أبرز النتائج بأنه:

- نشر قيم غريبة في مجتمعاتنا و إثراء الثقافة من المضامين الاجتماعية والإنسانية المتناقضة التي تطرحها هذه المسلسلات المدبلجة.
- المجل المرأة الكويتية تقضي من ساعة إلى ساعتين لمشاهدة المسلسلات المدبلجة المعروضة بال قنوات العربية.
- عدم وجود فروق دالة إحصائية لاتجاهات المرأة الكويتية نحو المسلسلات التركية تعزى للمتغيرات الديموغرافية الشخصية) " (الحالة الاجتماعية، مستوى التعليم، طبيعة العمل الحالي، عدد ساعات المشاهدة).

3.6. دراسة منى دروي أم البواقي الجزائر، بعنوان: اتجاهات الطلبة الجامعيين نحو الدراما التلفزيونية المدبلجة، دراسة ميدانية على عينة من طلبة جامعة العربي بن مهيدي أم البواقي<sup>2</sup>.

هدفت هذه الدراسة لمعرفة اتجاهات طلبة جامعة العربي بن مهيدي بأم البواقي نحو الدراما التلفزيونية المدبلجة، من خلال اتباع المنهج الوصفي التحليلي، على عينة عشوائية منتظمة قدرت بـ 10 % من طلاب جامعة العربي بن مهيدي، واستخدمت اداة الاستبيان للحصول على بيانات الدراسة، وتم التوصل الى النتائج التالية:

<sup>1</sup> عبير الرشيد: اتجاهات المرأة الكويتية نحو المسلسلات التركية، دراسة ميدانية لنيل شهادة الماجستير في الاعلام، لكلية الآداب، جامعة الكويت، 2012  
<sup>2</sup> دروي منى: اتجاهات الطلبة الجامعيين نحو الدراما التلفزيونية المدبلجة، دراسة ميدانية على عينة من طلبة جامعة العربي بن مهيدي أم البواقي، مذكرة لنيل شهادة الماستر، كلية العلوم الانسانية والاجتماعية، جامعة العربي بن مهيدي أم البواقي، 2016.

- اتجاهات ايجابية نحو مضمون الدراما التلفزيونية المدبلجة.
- اتجاهات ايجابية نحو شكل عرض الدراما التلفزيونية المدبلجة.
- اتجاهات ايجابية للطلبة الجزائريين نحو مضمون الدراما التلفزيونية المدبلجة.

### 4.6. تقييم الدراسات:

تختلف الدراسات السابقة عن الدراسة الحالية كونها كانت مختصة فقط في الدراما المدبلجة بينما درستنا تخص الدراما الاجنبية المدبلجة والمترجمة التي تبث على القنوات الفضائية، كما تختلف في اهداف دراستها فالدراسات السابقة تربط الدراما وتأثيرها على فئة معينة من الافراد، بينما تقيس درستنا اتجاه الطلبة نحو الدراما الاجنبية.

وقد استفدنا من الدراسات السابقة في التعرف على بعض المفاهيم المتعلقة بالدراسة، كما ساهمة في تكوين نظرة عامة على المحتوى النظري للدراسة، وتحديد اسلوب مناقشة النتائج المتحصل عليها.

الفصل الثاني: الإطار التطبيقي  
للدراسة

### أولاً: منهج الدراسة

ويعرف المنهج بأنه: "البرنامج الذي يحدد السبيل للوصول الى الحقيقة أو الطريقة المؤدية الى الكشف عن الحقيقة العلمية، بذلك فهو يشمل مجموعة من الاجراءات أو الترتيبات التي يضعها الباحث من أجل بحثه"<sup>1</sup>.

كما يشير الى جملة من الاجراءات والخطوات المنظمة التي يتبعها الباحث في معالجة الموضوع بغرض الاجابة عن أسئلة البحث واختيار فرضياته<sup>2</sup>.

عرفه "ويتني Wetny": أنه الأسلوب الذي يسير على نهجه الباحث لتحقيق هدف بحثه والإجابة على أسئلته أو عبارة أخرى، كيف يحقق الباحث هدفه<sup>3</sup>.

نظرا لطبيعة الدراسة وتماشيا مع تحقيق اهداف الموضوع والوصول الى نتائج المرجوة منه، استخدام المنهج الوصفي التحليلي لموضوع الدراسة، وذلك باستعراض ووصف الاساس النظري للدراسة ليتم اسقاطها على المؤسسة ميدان الدراسة، ومن ثم القيام بجمع المعلومات من خلال الدراسة التطبيقية يتم جمع المعلومات وتحليلها بعد توصيفها ليستنتج من خلال المكتسبات القبلية نتائج واقعية وموضوعية.

### ثانياً: أدوات جمع بيانات الدراسة

الاستمارة: يعرفها الدكتور طلعت ابراهيم بأنها: "نموذج يضم مجموعة من الأسئلة التي توجه للأفراد بهدف الحصول على بيانات معينة"<sup>4</sup>.

تحتل الاستمارة في البحوث العلمية الميدانية أهمية كبيرة ذلك لأن النتائج التي توصل إليها الباحث تتوقف على الاعداد الجيد لهذه الاستمارة، ولقد اعتمدنا في دراستنا هذه استمارة استبيان ذلك أنها جاءت في بالمقابلة نظرا لخصوصية عينة البحث، وقد صممت أسئلة الاستمارة بصورة منسجمة مع طبيعة الدراسة وأهدافها.

<sup>1</sup>- على غربي: أبجدية المنهجية في كتابة الرسائل الجامعية، الجزائر، 2006، ص75.

<sup>2</sup>- بلغيث سلطان: مفاتيح مفاهيمية في العلوم الاجتماعية، دار قرطبية للنشر والتوزيع، الجزائر، 2006، ص61.

<sup>3</sup>- صلاح مصطفى الفوال: مناهج البحث في العلوم، مكتب غريب، القاهرة، ص27.

<sup>4</sup>- طلعت ابراهيم، أساليب وأدوات البحث الاجتماعي، دار غريب للطباعة والنشر والتوزيع، القاهرة، 1995، ص86.

### ثالثا: مجالات الدراسة

**1.3. المجال المكاني:** تم اجراء الدراسة على مستوى كلية العلوم الانسانية والاجتماعية لجامعة تبسة.

**2.3. المجال الزماني:** امتدت فترة القيام بالدراسة طول فترة السنة الدراسية وقد كانت الانطلاقة بعد تحديد موضوع الدراسة وقبوله في 10 فيفري الى غاية 10 أفريل بالنسبة للجانب النظري وامتدت فترة القيام بالجانب التطبيقي من 08 جوان الى 30 جوان.

### رابعا: مجتمع الدراسة:

ان خطوة تحديد المجتمع الذي ستجرى عليه الدراسة من المراحل المهمة في البحث العلمي ولا تقل اهمية عن باقي خطوات البحث العلمية، حيث تتطلب من الباحث دقة بالغة في اختيار الفئة أو الشريحة التي تجرى عليها الدراسة.

حيث يتوقف على هذه الخطوة اجراء البحث وتصميمه وكفاءة نتائجه، ويواجه الباحث عند شروعه في القيام ببحثه مشكلة تحديد نظام العمل أي اختيار مجتمع البحث أو العينة التي ستجرى عليها دراسته وتحديدها<sup>1</sup>.

ومن حيث خصوصية دراستنا تعين علينا اختيار فئة الشباب المثقف لمعرفة اتجاهاته نحو الدراما الأجنبية، وقد خصت دراستنا فئة الطلبة الجامعيين لكلية العلوم الانسانية تخصص اعلام واتصال بجامعة تبسة، والبالغ عددهم 1000 طالب.

### 1.4. عينة الدراسة:

نظرا لتعذر اجراء الدراسة كمشح شامل لأفراد مجتمع البحث، قمنا باختيار اسلوب العينة، ونظرا لاقتصار دراستنا على فئة الشباب الجامعي للتعرف على اتجاهاتهم نحو الدراما الاجنبية، تم اختيار عينة عشوائية بسيطة، وهي التي يقوم فيها الباحث بالاختيار العشوائي لمفردات بحثه من اصل المجتمع الكلي.

حيث يتم اللجوء الى هذا النوع من العينات في حالة توفر شرطين هما:

<sup>1</sup> أحمد بدر: اصول البحث العلمي ومناهجه، ط6، وكالة المطبوعات، الكويت، 1982، ص300.

## الفصل الثاني: الاطار التطبيقي للدراسة

✓ أن تكون جميع افراد مجتمع البحث معروفين.

✓ أن يكون تجانس بين الأفراد.

### • حجم العينة:

تم اختيار نسبة 5% من أفراد مجتمع البحث لمعرفة اتجاهاتهم نحو الدراما الاجنبية وبلغ عددهم 50 طالب من تخصص اعلام واتصال.

### • خصائص العينة

تتمثل خصائص عينة الدراسة في الجنس، السن، المستوى الدراسي.

من خلال تفريغ البيانات الشخصية الخاصة بأفراد العينة والتي تشمل الجنس، السن، المستوى العلمي، والجدول التالية توضح ذلك.

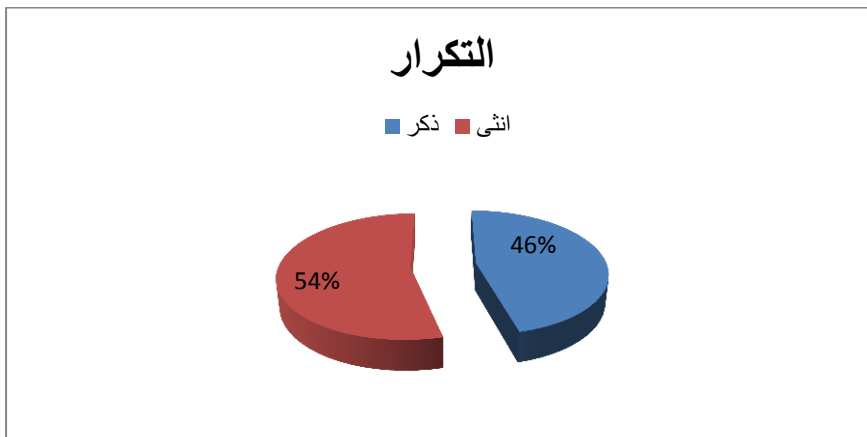
### خامسا: قراءة وتحليل البيانات:

الجدول رقم 01 : يوضح توزيع عينة الدراسة حسب الجنس

المتغير	الفئة	التكرار	النسبة المئوية%
الجنس	ذكر	23	46%
	انثى	27	54%
	المجموع	50	100%

المصدر: من اعداد الطالب

الشكل رقم 01 : يوضح توزيع عينة الدراسة حسب الجنس



## الفصل الثاني: الاطار التطبيقي للدراسة

### التعليق والتحليل:

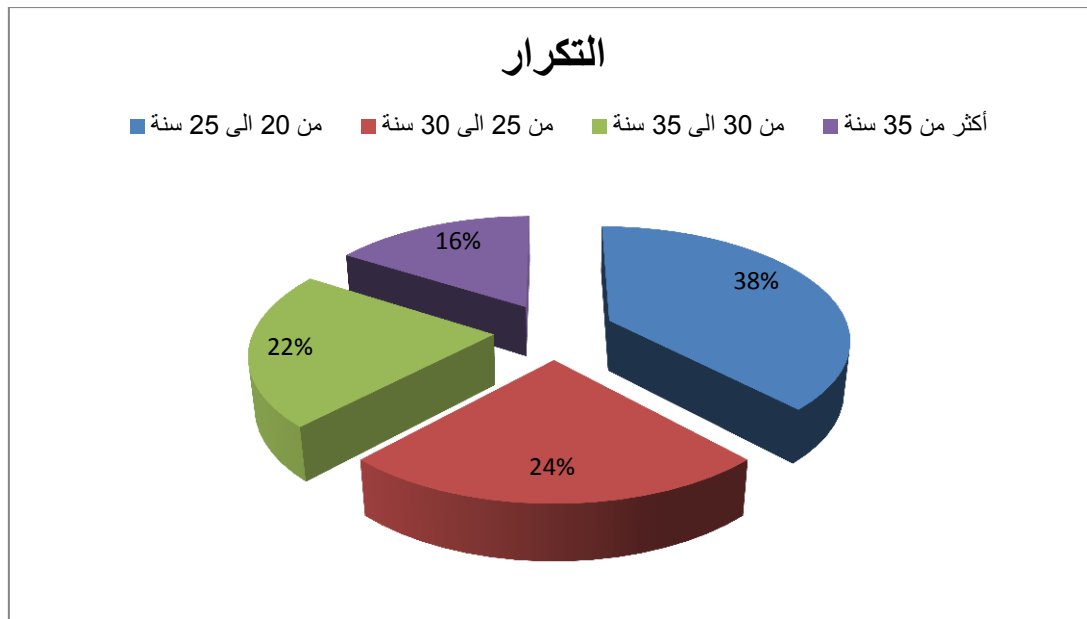
من خلال الجدول اعلاه يتضح لنا ان افراد العينة تتوزع حسب متغير الجنس بتباين، حيث بلغت نسبة الذكور 46% بينما نسبة الفئة الانثوية بلغت 54%، وهنا نلاحظ ان نسبة الفئة الانثوية اعلى بقليل، وهذا يعود الى ان الاناث اكثر اقبال على التعليم مؤخرًا بينما الذكور يميلون الى الانخراط في سوق العمل مبكرا لكثير المسؤوليات التي هي على عاتقهم .

### الجدول رقم 02 : توزيع عينة الدراسة حسب متغير السن

المتغير	الفئة	التكرار	النسبة المئوية%
السن	من 20 الى 25 سنة	19	38%
	من 25 الى 30 سنة	12	24%
	من 30 الى 35 سنة	11	22%
	أكثر من 35 سنة	8	16%
	المجموع	50	100%

المصدر: من اعداد الطالب

### الشكل رقم 02 : توزيع عينة الدراسة حسب متغير السن





## الفصل الثاني: الاطار التطبيقي للدراسة

### التعليق والتحليل:

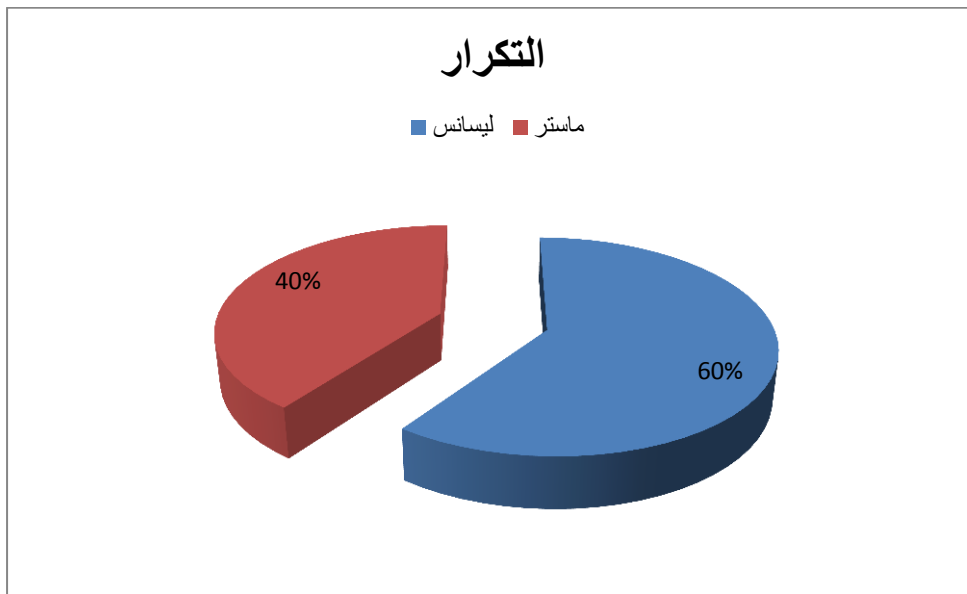
من خلال الجدول اعلاه يتضح لنا ان افراد العينة تتوزع حسب متغير السن على النحو التالي: من 20 الى 25 سنة كانت نسبتهم 38% وهي اعلى نسبة في اعمار الفئة الطلابية بينما يأتي على التوالي نسبة الاعمار الباقية كالتالي: من 25 الى 30 سنة بنسبة 24%، من 30 الى 35 سنة بنسبة 22%، بينما الطلبة الاكثر من 35 سنة بنسبة 16%، وهي اقل نسبة. ويعود هذا التباين في نسب اعمار الطلبة الجامعيين الى ان غالبية الطلبة في السن الطبيعية للدراسة الجامعية بينما الكبار فالسن فهم من التحق بالدراسة مؤخرا وهم بنسبة معتبرة أيضا، ولهذا لسماح القانون لهم بالالتحاق بالتعليم العالي، بعد ان فتح الباب امامهم في المشاركة في البكالوريا مهما كان سنهم.

### الجدول رقم 03 : توزيع عينة الدراسة حسب المستوى الدراسي

المتغير	الفئة	التكرار	النسبة المئوية%
المستوى الدراسي	ليسانس	30	60%
	ماستر	20	40%
	المجموع	50	100%

المصدر: من اعداد الطالب

### الشكل رقم 03 : توزيع عينة الدراسة حسب المستوى الدراسي



### التعليق والتحليل:

من خلال الجدول اعلاه يتضح لنا ان افراد العينة تتوزع حسب متغير المستوى الدراسي، حيث نجد اغلب المبحوثين، من فئة طلبة الليسانس وهذا بنسبة 60%، بينما 40% من الطلبة من فئة الماستر.

وهذا راجع الى كون التدرج العلمي يسمح بتصفية الطلبة الى عدة تخصصات ومنهم من يتخلى منهم من يكمل دراسته في جامعات اخرى حسب قانون المشاركة في الماستر LMD .

### خامسا: قراءة وتحليل البيانات

#### 1.5. عرض وتحليل بيانات استمارة الاستبيان

وفي هذا العنصر سنتطرق الى تحليل اتجاهات الطلبة الجامعيين نحو الدراما الاجنبية في بنود الاستبيان، باستخدام الاساليب الاحصائية اللازمة المعالجة للبيانات التي جمعت من خلال الاستبيان.

## الفصل الثاني: الاطار التطبيقي للدراسة

الجدول رقم 04 : يوضح قياس اتجاه عينة الدراسة نحو الدراما الاجنبية

الدرجة	محايد	غير موافق	موافق	المقياس	العبرة	
مرتفعة	10	5	35	التكرار	تساعدني الدراما الاجنبية في معرفة ثقافات الشعوب	01
	20%	10%	70%	النسبة		
مرتفعة جدا	00	10	40	التكرار	تساهم الدراما الاجنبية في تعلم اللغات الاجنبية	02
	00%	20%	80	النسبة		
مرتفع	10	15	25	التكرار	قدمت للي الدراما الاجنبية نماذج للحياة الاجتماعية للأمم والمجتمعات	03
	20%	30%	50%	النسبة		
مقبول	10	20	20	التكرار	تعرفني الدراما الاجنبية ببعض ممثلين ونجوم العالم	04
	20%	40%	40%	النسبة		
منخفض	5	25	20	التكرار	ساهمت الدراما الاجنبية في تخفيف شعور القلق من اساليب تكوين الذات	05
	10%	50%	40%	النسبة		
منخفض	00	35	15	التكرار	تشعرتني الدراما بالأمل نحو حل مشكلاتي الشخصية	06
	00%	70%	30%	النسبة		
مرتفع	10	15	25	التكرار	قامت الدراما الاجنبية بزيادة احساسني بالاهتمام بمن حولي	07
	20%	30%	50%	النسبة		
منخفض	5	35	10	التكرار	تنجح الدراما الاجنبية في تقليل حدة الخوف من نجاح علاقاتي الاجتماعية	08
	10%	70%	20%	النسبة		
منخفض	5	35	10	التكرار	ساعدت الدراما الاجنبية في تكوين علاقاتي الشخصية ونجاحها	09
	10%	70%	20%	النسبة		
مرتفع	5	15	30	التكرار	نجحت الدراما الاجنبية في طرح موضوعات عاطفية ومناقشتها مع الاخرين	10
	10%	30%	60%	النسبة		
مقبول	10	15	25	التكرار	ساهمت الدراما الاجنبية في تحديد اختياراتي في نوع اللباس وطرق الاكل وترتيب الاثاث	11
	00%	30%	70%	النسبة		
منخفض جدا	00	40	10	التكرار	تقدم الدراما الاجنبية نماذج مقبولة قيميا في السلوكات الاجتماعية	12
	00%	80%	20%	النسبة		

### التعليق والتحليل:

**العبارة رقم 01:** تساعدني الدراما الاجنبية في معرفة ثقافات الشعوب

تبين لنا العبارة رقم (01) أن نسبة 70% من مفردات المجتمع المدروس يوافقون على أن الدراما الاجنبية تساعدهم في معرفة ثقافات الشعوب الاخرى، بينما نجد 20% من مجتمع الدراسة يلتزمون الحياد، ونسبة المبحوثين الذين لا يوافقون كون الدراما الاجنبية تساعد في اكتشاف ثقافات اخرى بلغت 10%.

من خلال البيانات الواردة في الجدول حول مساهمة الدراما الاجنبية في معرفة ثقافات الشعوب ومحتواها، يتبين ان اغلبية الطلبة لديهم اتجاه ايجابي نحو مساهمة الدراما الاجنبية في تنمية رصيدهم الثقافي والتفتح على العوالم الأخرى ويرجع ذلك الى التنوع الحاصل في الدراما الاجنبية من أسبوية افريقية امريكية واوروبيا.

**العبارة رقم 02:** تساهم الدراما الاجنبية في تعلم اللغات الاجنبية

تبين لنا العبارة رقم (02) أن نسبة 80% من مفردات المجتمع المدروس يوافقون على أن الدراما الاجنبية تساعدهم في تعلم اللغات الاجنبية بأنواعها، ونسبة المبحوثين الذين لا يوافقون كون الدراما الاجنبية تساعد في تعلم اللغات الاجنبية بلغت 20%.

من خلال البيانات الواردة في الجدول حول مساهمة الدراما الاجنبية في تعليم اللغات الاجنبية للطلبة الجامعيين، يتبين ان اغلبية الطلبة لديهم اتجاه ايجابي نحو مساهمة الدراما الاجنبية في تنمية مهارات لغوية اجنبية جديدة، ويرجع ذلك الى التنوع الحاصل في الدراما الاجنبية من مترجمة ومدلجة للغة العربية.

**العبارة رقم 03:** قدمت لي الدراما الاجنبية نماذج للحياة الاجتماعية للأمم والمجتمعات.

تبين لنا العبارة رقم (03) أن نسبة 50% من مفردات المجتمع المدروس يوافقون على أن الدراما الاجنبية تقدم لهم نماذج عن الحياة الاجتماعية للأمم والمجتمعات الاجنبية، بينما نجد 20% من مجتمع

## الفصل الثاني: الاطار التطبيقي للدراسة

الدراسة يلتزمون الحياد ،ونسبة المبحوثين الذين لا يوافقون كون الدراما الاجنبية تقدم نماذج عن الحياة الاجتماعية للأمم والمجتمعات بلغت 30%.

من خلال البيانات الواردة في الجدول حول مساهمة الدراما الاجنبية في تقديم نماذج عن الحياة الاجتماعية، يتبين ان نصف الطلبة لديهم اتجاه ايجابي نحو مساهمة الدراما الاجنبية في مساعدتهم في اخذ افكار عن الحياة الاجتماعية وتبنيها في حياتهم، بينما قدرت نسبة الغير موافقين من الطلبة عن مساهمة الدراما الاجنبية في تقديم نماذج للحياة الاجتماعية نسبة معتبرة وهذا يدل على نضج الفئة الغير موافقة كونها تفصل بين الدراما والواقع.

**العبرة رقم 04:** تعرفني الدراما الاجنبية ببعض ممثلين ونجوم العالم

تبين لنا العبرة رقم (04) أن نسبة 40% من مفردات المجتمع المدروس يوافقون على أن الدراما الاجنبية تعرفهم ببعض الممثلين ونجوم العالم، بينما نجد 20% من مجتمع الدراسة يلتزمون الحياد في ايجاباتهم، ونسبة المبحوثين الذين لا يوافقون كون الدراما الاجنبية تعرفهم ببعض الممثلين ونجوم العالم بلغت 40%.

من خلال البيانات الواردة في الجدول حول مساهمة الدراما التعريف بنجوم العالم من ممثلي الدراما الاجنبية ، يتبين بعض الطلبة لديهم اتجاه ايجابي نحو مشاهدة الدراما الاجنبية دون التركيز على الشخصيات في جانبها الشخصي أو العملي، بينما يهتم بالقصة والحبكة الدرامية فقط.

**العبرة رقم 05:** ساهمت الدراما الاجنبية في تخفيف شعور القلق من اساليب تكوين الذات.

تبين لنا العبرة رقم (05) أن نسبة 40% من مفردات المجتمع المدروس يوافقون على أن الدراما الاجنبية تساهم في تخفيف شعور القلق، بينما نجد 10% من مجتمع الدراسة يلتزمون الحياد في ايجاباتهم، ونسبة المبحوثين الذين لا يوافقون كون الدراما الاجنبية تساهم في التخفيف من الشعور بالقلق بلغت 50%.

## الفصل الثاني: الاطار التطبيقي للدراسة

من خلال البيانات الواردة في الجدول حول مساهمة الدراما الاجنبية في التخفيف من الشعور بالقلق والمساهمة في تكوين اساليب لبناء الذات السوية، يتبين ان نصف الطلبة لديهم اتجاه سلبي نحو مساهمة الدراما الاجنبية في التخلص من شعور القلق وتكوين اساليب لبناء ذات سوية، وهذا راجع الى الفصل العقلاني بين المشكلات الشخصية والوسائل الترفيهية كالتلفزيون، ومشاهدة الدراما الاجنبية، حيث أن الدراما لا تغير في نظرهم الواقع المعاش.

**العبارة رقم 06:** تشعرني الدراما بالأمل نحو حل مشكلاتي الشخصية

تبين لنا العبارة رقم (06) أن نسبة 30% من مفردات المجتمع المدروس يوافقون على أن الدراما الاجنبية تشعرهم بالأمل نحو حل مشكلاتهم الشخصية، ونسبة المبحوثين الذين لا يوافقون كون الدراما الاجنبية تشعرهم بالأمل نحو حل مشكلاتهم الشخصية بلغت 70%.

من خلال البيانات الواردة في الجدول حول مساهمة الدراما الاجنبية في حل المشكلات الشخصية للمبحوثين جد منخفضة، ويتبين ان غالبية الطلبة لديهم اتجاه سلبي نحو مساهمة الدراما الاجنبية في حل مشكلاتهم الشخصية، وهذا راجع الاختلاف الجذري في الثقافات وبنية العلاقات الشخصية بين افراد المجتمع الغربي والعربي.

**العبارة رقم 07:** قامت الدراما الاجنبية بزيادة احساسي بالاهتمام بمن حولي

تبين لنا العبارة رقم (07) أن نسبة 50% من مفردات المجتمع المدروس يوافقون على أن الدراما الاجنبية زادت من احساسهم بالاهتمام بمن حولهم، بينما نجد 20% من مجتمع الدراسة يلتزمون الحياد في اجاباتهم، ونسبة المبحوثين الذين لا يوافقون كون الدراما الاجنبية زادت احساسهم بالاهتمام بمن حولهم بلغت 30%.

## الفصل الثاني: الاطار التطبيقي للدراسة

من خلال البيانات الواردة في الجدول حول مساهمة الدراما الاجنبية في زيادة احساس المبحوثين بالاهتمام بمن حولهم، يتبين ان نصف الطلبة لديهم اتجاه ايجابي نحو مساهمة الدراما الاجنبية في زيادة احساسهم بالاهتمام بمن حولهم، وهذا راجع الى اكتساب مهارات في ادارة العلاقات الاجتماعية والانسانية للأفراد بمن حولهم.

**العبارة رقم 08:** تتجح الدراما الاجنبية في تقليل حدة الخوف من نجاح علاقاتي الاجتماعية

تبين لنا العبارة رقم (08) أن نسبة 20% من مفردات المجتمع المدروس يوافقون على أن الدراما الاجنبية تتجح في تقليل حدة الخوف من نجاح علاقاتي الاجتماعية، بينما نجد 10% من مجتمع الدراسة يلتزمون الحياد في اجاباتهم، ونسبة المبحوثين الذين لا يوافقون كون الدراما الاجنبية تتجح في تقليل حدة الخوف من نجاح علاقاتي الاجتماعية بلغت 70%.

من خلال البيانات الواردة في الجدول حول مساهمة الدراما الاجنبية في التقليل من حدة الخوف في فشل العلاقات الاجتماعية، يتبين ان غالبية الطلبة لديهم اتجاه سلبي نحو مساهمة الدراما الاجنبية في دور الدراما الاجنبية في نجاح العلاقات الاجتماعية، وهذا راجع الى عدم رغبة الفرد الجامعي اسقاط تجارب اخرى على حياته الاجتماعية وتبنيها كنموذج في حياته الاجتماعية والشخصية.

**العبارة رقم 09:** ساعدت الدراما الاجنبية في تكوين علاقاتي الشخصية ونجاحها

تبين لنا العبارة رقم (09) أن نسبة 20% من مفردات المجتمع المدروس يوافقون على أن الدراما الاجنبية ساعدتهم في تكوين علاقات شخصية ونجاحها اذ ان غالبية هذه النسبة من فئة الاناث، بينما نجد 10% من مجتمع الدراسة يلتزمون الحياد في اجاباتهم، ونسبة المبحوثين الذين لا يوافقون كون الدراما الاجنبية تساعدهم في تكوين علاقات شخصية ونجاحها بلغت 70%.

## الفصل الثاني: الاطار التطبيقي للدراسة

من خلال البيانات الواردة في الجدول حول مساهمة الدراما الاجنبية في تكوين علاقات شخصية ونجاحها، يتبين ان غالبية الطلبة لديهم اتجاه سلبي نحو مساهمة الدراما الاجنبية في مساعدتهم على تكوين علاقات شخصية، وهذا راجع الى سن ومستوى التعليمي للباحثين الذين يتحملون مسؤولية اختياراتهم الشخصية في بناء علاقات على المستوى الذاتي والعملي والاجتماعي.

**العبارة رقم 10:** نجحت الدراما الاجنبية في طرح موضوعات عاطفية ومناقشتها مع الاخرين

تبين لنا العبارة رقم (10) أن نسبة 60% من مفردات المجتمع المدروس يوافقون على أن الدراما الاجنبية نجحت في طرح موضوعات عاطفية ومناقشتها مع الاخرين، بينما نجد 10% من مجتمع الدراسة يلتزمون الحياد في اجاباتهم، ونسبة المبحوثين الذين لا يوافقون كون الدراما الاجنبية نجحت في طرح موضوعات عاطفية ومناقشتها مع الاخرين بلغت 30%.

من خلال البيانات الواردة في الجدول حول مساهمة الدراما الاجنبية في بناء رصيد معرفي واسع حول الموضوعات العاطفية، يتبين ان نسبة كبيرة من الطلبة لديهم اتجاه ايجابي نحو مساهمة الدراما الاجنبية في تثقيفهم عاطفيا، وهذا راجع الى المحتوى الدرامي العاطفي الثري بالمشاهد والحبكة والقضايا والسلوكات العاطفية التي تزيد فتح افق واثرء الشعور العاطفي لديهم.

**العبارة رقم 11:** ساهمت الدراما الاجنبية في تحديد اختياراتي في نوع اللباس وطرق الاكل وترتيب الاثاث

تبين لنا العبارة رقم (11) أن نسبة 70% من مفردات المجتمع المدروس يوافقون على أن الدراما الاجنبية تساهم في تحديد اختياراتهم في نوع اللباس وطرق الاكل وترتيب الاثاث، ونسبة المبحوثين الذين لا يوافقون كون الدراما الاجنبية تساهم في تحديد اختياراتهم في نوع اللباس وطرق الاكل وترتيب الاثاث بلغت 30%.



## الفصل الثاني: الاطار التطبيقي للدراسة

من خلال البيانات الواردة في الجدول حول مساهمة الدراما الاجنبية في تحديد اختياراتهم في نوع اللباس وطرق الاكل وترتيب الاثاث، يتبين ان غالبية الطلبة لديهم اتجاه ايجابي نحو مساهمة الدراما الاجنبية في مساعدتهم في اختياراتهم اليومية كاللباس والاكل والاثاث، وهذا راجع الى الغزو الثقافي والتطور التكنولوجي الذي جعل العالم قرية صغيرة، وجعل هذه الفئة الطلابية تمارس التقليد الاعمى للثقافة الغربية.

**العبارة رقم 12:** تقدم الدراما الاجنبية نماذج مقبولة قيما في السلوكات الاجتماعية

تبين لنا العبارة رقم (12) أن نسبة 20% من مفردات المجتمع المدروس يوافقون على أن الدراما الاجنبية تقدم نماذج مقبولة قيما في السلوكات الاجتماعية، ونسبة المبحوثين الذين لا يوافقون كون الدراما الاجنبية تقدم نماذج مقبولة قيما في السلوكات الاجتماعية بلغت 80%.

من خلال البيانات الواردة في الجدول حول مساهمة الدراما الاجنبية في تقديم نماذج مقبولة قيما في السلوكات الاجتماعية، يتبين ان غالبية الطلبة لديهم اتجاه سلبي نحو مساهمة الدراما الاجنبية في تقديم نماذج مقبولة قيما في السلوكات الاجتماعية، وهذا راجع الى الوعي الطلابي من خلال التنشئة الاجتماعية والثقافة الاجتماعية المحافظة للمجتمع الجزائري ككل.

### نتائج الدراسة:

لقد حاولت الدراسة الحالية الكشف عن اتجاهات الطلبة الجامعيين نحو الدراما الاجنبية، وفي هذا الإطار تعرضت الدراسة إلى مجموعة من المؤشرات التي شكلت محور البحث، وبالتالي فهي تحاول تقديم تفسير لاتجاه الطلبة نحو هذا النوع من الدراما ، ويبدو ذلك واضحا في معالجتنا للمعطيات الميدانية، أين توصلت إلى مجموعة من النتائج وهي :

- اتجاه الطلبة ايجابي نحو المضمون المعرفي للدراما الاجنبية، حيث تطور من رصيد الطالب اللغوي، من خلال تعلم اللغات الاجنبية، والانفتاح على ثقافات مختلفة.
- اتجاه الطلبة ايجابي نحو تبني مجموعة من الاشكال الحياتي والعاطفية خاصة في بناء كيان الطالب والسيطرة على احساسه.
- اتجاه الطلبة سلبي نحو الفكر الاجنبي والسلوك الاجنبي في الدراما الاجنبية، وهذا راجع الى البعد عن الوازع الديني مثلا والوعي بمخاطر السلوكات على الجانب الاخلاقي.

خاتمة

## الـخاتمة:

هدفت هذه الدراسة الى الكشف عن اتجاهات واء الطلبة الجامعيين نحو الدراما الاجنبية، التي باتت تغزو كل القنوات الفضائية العربية وغير العربية، ولقت نسبة مشاهدة كبير خاصة من الفئة الطلابية، وقد بينت النتائج المتحصل عليها من خلال الدراسة الميدانية لموضوع بحثنا، ان الطلاب الجزائريين لديهم اتجاه ايجابي نحو الدراما الاجنبية من خلال المضمون العرفي والثقافي والشعوري، بينما لديهم اتجاه سلبي نحو الدراما الاجنبية من خلال الجانب السلوكي التي ترفضها مجتمعاتنا المحافظة ويرفضها الوعي الطلابي كذلك.

# قائمة المراجع

## قائمة المراجع :

- 1-أحمد بدر: اصول البحث العلمي ومناهجه، ط6، وكالة المطبوعات، الكويت، 1982.
- استعمال عبد الحافظ، استراتيجيات الاتصال الثقافي في الدراما المسلسلات التلفزيونية العربية ( دراسة تحليلية مقارنة نموذج، اليمن، الجزائر، مصر، سوريا)، ط1، غيداء للنشر والتوزيع، الاردن، 2015..
- 2-بلغيث سلطان: مفاتيح مفاهيمية في العلوم الاجتماعية، دار قرطبية للنشر والتوزيع، الجزائر، 2006.
- 3-جبران مسعود: الرائد معجم ألفائي في اللغة والاعلام، الطبعة3، دار العلم للملايين، بيروت، لبنان، 2005.
- 4-حنان عبد الحميد العناني، الدراما والمسرح في تربية الاطفال، ط1، دار الفكر، عمان، 2007.
- 5-دروي منى: اتجاهات الطلبة الجامعيين نحو الدراما التلفزيونية المدبلجة، دراسة ميدانية على مينة من طلبة جامعة العربي بن مهدي أم البواقي، مذكرة لنيل شهادة الماستر، كلية العلوم الانسانية والاجتماعية، جامعة العربي بن مهدي أم البواقي، 2016.
- 6-صلاح مصطفى الفوال: مناهج البحث في العلوم، مكتب غريب، القاهرة.
- 7-طلعت ابراهيم، أساليب وأدوات البحث الاجتماعي، دار غريب للطباعة والنشر والتوزيع، القاهرة، 1995.
- 8-عامر مصباح، علم النفس الاجتماعي في السياسة والإعلام، ط1، دار الكتاب الحديث، القاهرة، 2010.
- 9-عبير الراشدي: اتجاهات المرأة الكويتية نحو المسلسلات التركية، دراسة ميدانية لنيل شهادة الماجستير في الاعلام، لكلية الآداب، جامعة الكويت، 2012
- 10-على غربي: أبجدية المنهجية في كتابة الرسائل الجامعية، الجزائر، 2006.
- 11-كلاب ابتسام محمد بدر والدو، هدى جواد راغب: اتجاهات طلبة لجامعة الاسلامية في غزة نحو مشاهدة المسلسلات التركية المدبلجة في القنوات الفضائية العربية، بحث لتيل البكالوريوس في الصحافة والاعلام، كلية الاداب، الجامعة الاسلامية غزة، 2011.
- 12-نسيمة طيشوش، القنوات الفضائية وأثرها على القيم الأسرية لدى الشباب، د ط، مؤسسة كنوز الحكمة للنشر والتوزيع، الجزائر، 2011.

الملاحق

الأخ الكريم، الأخت الكريمة السلام عليكم ورحمة الله تعالى وبركاته

تحية طلابية عطرة و أما بعد:

يسرنا أن نضع بين أيديكم هذا الاستبيان الذي صمم لجمع المعلومات اللازمة للدراسة التي نقوم بإعدادها استكمالاً للحصول على شهادة الماستر في العلوم الانسانية - اعلام واتصال- بعنوان "اتجاهات الطلبة الجامعيين نحو الدراما الاجنبية " دراسة ميدانية بكلية العلوم الانسانية لجامعة تبسة.

و تهدف هذه الدراسة إلى التعرف على اتجاهات الطلبة الجامعيين نحو الدراما الاجنبية، و نظرا لأهمية رأيكم في هذا المجال نأمل منكم التكرم بالإجابة على أسئلة الاستبيان بدقة ، حيث أن صحة النتائج تعتمد بدرجة كبيرة على صحة إجاباتكم ، لذلك نرجو منكم أن تولوا هذا الاستبيان اهتمامكم ، فمشاركتم ضرورية ورأيكم عامل أساسي من عوامل نجاحها.

تقبلوا منا فائق التقدير و الاحترام على تعاونكم المثمر لإتمام هذه الدراسة.

المشرف: د طبي منير

الطالبة:

• خلايفية محمد



## البيانات الشخصية

1. الجنس : ذكر  أنثى
2. السن: من 20 الى 25 سنة  من 25 الى 30 سنة  من 30 الى 35 سنة  اكثر من 35 سنة
3. المستوى الدراسي : ليسانس  ماجستير

## اتجاهات الطلبة الجامعيين نحو الدراما الاجنبية

رقم البند	العبارة	موافق بشدة	موافق	محايد
1	تساعدني الدراما الاجنبية في معرفة ثقافات الشعوب			
2	تساهم الدراما الاجنبية في تعلم اللغات الاجنبية			
3	قدمت للي الدراما الاجنبية نماذج للحياة الاجتماعية للأمم والمجتمعات			
4	تعرفني الدراما الاجنبية ببعض ممثلين ونجوم العالم			
5	ساهمت الدراما الاجنبية في تخفيف شعور القلق من اساليب تكوين الذات			
6	تشعرنني الدراما بالأمل نحو حل مشكلاتي الشخصية			
7	قامت الدراما الاجنبية بزيادة احساسني بالاهتمام بمن حولي			
8	تنجح الدراما الاجنبية في تقليل حدة الخوف من نجاح علاقاتي الاجتماعية			
9	ساعدت الدراما الاجنبية في تكوين علاقاتي الشخصية ونجاحها			
10	نجحت الدراما الاجنبية في طرح موضوعات عاطفية ومناقشتها مع الاخرين			
11	ساهمت الدراما الاجنبية في تحديد اختياراتي في نوع اللباس وطرق الاكل وترتيب الاثاث			
12	تقدم الدراما الاجنبية نماذج مقبولة قيما في السلوكات الاجتماعية			

## الملخص

هدفت هذه الدراسة الى محاولة التعرف على اتجاهات الطلبة الجامعيين نحو الدراما الاجنبية، من خلال الكشف اتجاهات الطلبة الجامعيين نحو الدراما الاجنبية المترجمة والمبدلجة، حيث تم استخدام المنهج الوصفي التحليلي، لتفسير وقياس الاتجاهات، اعتمادا على اداة الاستبيان وتوزيعها على عينة عشوائية بسيطة قدرة بـ 5% من افراد المجتمع الاصلي وبلغ عددها 1000 طالب من كلية العلوم الإنسانية تخصص اعلام واتصال . وقد توصلت الدراسة الى أنه اتجاهات الطلبة الجامعيين ايجابي نحو الدراما الاجنبية من حيث المضمون المعرفي والثقافي.

الكلمات المفتاحية: الاتجاه، الدراما، الدراما الاجنبية

## **Abstract:**

This study aimed to try to identify the attitudes of university students towards foreign drama, by revealing the attitudes of university students towards translated and dubbed foreign drama, where the descriptive analytical approach was used, to interpret and measure trends, depending on the questionnaire tool and distributed it on a simple random sample with a capacity of 5% From members of the original community, there were 1000 students from the Faculty of Humanities, majoring in media and communication.

The study concluded that university students' attitudes towards foreign drama are positive in terms of cognitive and cultural content

**Keywords:** trend, drama, foreign drama