



République Algérienne Démocratique et Populaire
Ministère de l'Enseignement Supérieur
et de la Recherche Scientifique



Université Larbi Tébessi - Tébessa
Faculté des Sciences et de la Technologie
Département d'Architecture

Mémoire de fin d'études pour l'obtention du diplôme de master
en Architecture

Option : Architecture, ville et patrimoine

Thème :

**Les Espaces Extérieurs Communautaires des
Cités Collectives Participatives à Constantine
entre Cadre Physique et Appropriation**

Elaboré par :

-Taki Eddine Abdellaoui
-Naim Boussida

Encadré par :

Dr-Sara Zeghichi

Soutenu devant le jury

01- Mansouri SadekPrésident
02- Sara Zeghichi.....Rapporteur
03- Tartar NassimaExamineur

Année universitaire 2016/2017

بِسْمِ اللَّهِ الرَّحْمَنِ الرَّحِيمِ

DEDICACES

Au nom de dieu le tout puissant qui ma donné la volonté, la patience et qui m'avait mis sur le bon chemin pour arriver à ce jour là.

Je dédie ce travail à :

Tout ceux qui ont prié pour moi matin et soir ; à ceux qui ont sacrifié leur vie pour mon instruction et ceux qui m'ont conseillé.

Ceux qui méritent d'être remerciés ;

Ma tendre mère Salima et mon précieux père Mohammed , et mon oncle Brahim Boussida à qui je pourrais rendre le mérite comme il se doit que dieu les garde et les bénisse.

*Mon frère Hamza et sa fille Lina et sa femme , mes sœurs , mon chère amour Nardjes et à toute la famille
(Abdellaoui)*

Tous mes amis et mes collègues, Raja , Donya et surtout la belle Ryma notamment à tous ceux qui sont chers et qu'ils trouvent leur place dans mon cœur.

Tout les gents qui ont veillé pour que ce travail soit bien fait dans les meilleurs délais.

DEDICACES

Au nom de dieu le tout puissant qui ma donné la volonté, la patience et qui m'avait mis sur le bon chemin pour arriver à ce jour là.

Je dédie ce travail particulièrement à mon précieux père Brahim qui n'ont jamais cessé de m'aider et de m'encourager.

*Toutes mes sœurs
Toutes mes frères
Qu'ils trouvent mon profond respect*

A tous mes oncles paternels et maternels ainsi que leurs femmes et enfants.

A toutes mes tantes paternelles et maternelles ainsi que leurs maris et enfants.

A toute ma famille

A tous mes amis.

A toute la promotion 2017

REMERCIEMENT

Au terme de ce travail nous tenons à remercier en premier lieu le Dieu Miséricordieux qui donne la force d'achever cette réalisation.

Nous tenons à remercier toutes les personnes qui nous ont aidés et qui sont intervenus d'une manière ou d'une autre dans la réalisation de ce mémoire.

nous remercier

Dr : Sara Zeghichi

Enfin nous somme redevable envers mes chers parents pour l'appui moral et matériel qu'ils m'ont apporté durant toute ma formation.

MERCI A TOUS

SOMMAIRE

Dédicace

Remerciements

Chapitre introductif

Problématique	I
Hypothèses	II
Objectif du travail	III
Méthodologie	IV
Structure du mémoire	V

PREMIÈRE PARTIE : Approche Théorique

CHAPITRE I

Les espaces extérieures communautaires dans l'habitat collectif, généralités, réalité

Introduction	P06
1) Habitat collectif	
1-1) Définition	P06
1-2) Les composants de l'habitat collectif	P07
2) Appropriation de l'espace	P07
• 2-1) Définition	P07
• Synthèse	P08
3) Le cadre physique	P08
4) les espaces extérieures communautaires	P09
4-1) La définition des espaces extérieures communautaires	P09

4-2) La genèse des espaces extérieures communautaires	P10
4-2-1) L'espace communautaire dans le phalanstère de Charles Fourier	P10
4-2-2) Le Familistère de Jean Baptiste André Godin	P11
L'organisation de familistère	P12
4-2-3) EBENEZER Howard : La cité jardin comme modèle social	P12
La cité Jardin d'Hampstead : le concept de CLOSE	P12
4-3-3) l'espace extérieur communautaire dans les grands ensembles	P13
• Qu'est ce que le grand ensemble	P13
4-3-3-1) Les espaces verts	P13
• Les voies et les cheminements	P14
4-3-3-2) les aires de jeux	P14
• les types des aires de jeux pour enfants	P15
4-3-3-2) Le mobilier urbain dans l'espace public	P16
• Les parkings	P16
4-3-3-3) Les espaces de détente	P16
4-3-3-4) La mort de l'espace public	P16
4-3) Le rôle des espaces extérieurs communautaires	P17
Synthèse	P18
5) La réalité des espaces extérieures communautaires dans l'habitat collectif en Algérie_	P19
5-1) Vastes surfaces vides sans traitement ce qui rend leur usage illisible	P19
5-2) Aucun traitement particulier de sol	P19
5-3)Le manque ou l'absence totale de l'élément vert	P20
5-4) Le mobilier urbain est un élément souvent ignoré	P20
5-5) La perte des notions des places et des placettes	P21
Conclusion	P22

DEUXÈME PARTIE : Approche Analytique

CHAPITRE II

Habitat participatif à Ali Mendjeli ; genèse, situation, Analyse des espaces extérieures communautaires»

Introduction.	P25
I-1- La situation de la ville nouvelle par rapport à la ville de Constantine.	P26
I-2-Présentation de la ville nouvelle Ali Mendjeli.	P26
I-3-L'apparition du logement collectif participatif (LSP) à Ali Mendjli.	P27
I-4-la répartition de (LSP) sur chaque unité	P28
II- Analyse des espaces extérieurs communautaires dans chaque unité	P31
1-Implantation des programmes LSP dans l'UV01	P31
Synthèse	P34
2-Implantation des programme LSP dans l'UV02	P35
Synthèse	P38
3-Implantation des programmes LSP dans l'UV04	P39
Synthèse	P39
4-Implantation des programmes LSP dans l'UV06	P40
Synthèse	P40
5-Implantation des programmes LSP dans l'UV07	P41
Synthèse	P41
6-Implantation des programmes LSP dans l'UV09	P42
Synthèse	P42
7-Implantation des programmes LSP dans l'UV13	P43
Synthèse	P45
8-Implantation des programmes LSP dans l'UV17	P46
Synthèse	P46
9-Implantation des programmes LSP dans l'UV18	P47

Synthèse	P47
Conclusion	P48

CHAPITRE III

L'ESPACE EXTERIEUR COMMUNAUTAIRE ENTRE CONFIGURATION SPATIALE FERMÉE ET OUVERTE.

Introduction.	P50
----------------------	------------

ANALYSE DE L'ESPACE EXTERIEUR COMMUNAUTAIRE DANS LE QUARTIER DE CONFIGURATION SPATIALE FERMÉE

Au niveau d'UVN°06:

I-Présentation générale de l'unité de voisinage N°06	P51
I-1-situation.	P51
I-2- programme de l'UV 06.	P52
• Programme de logement	P52
II-Présentation du quartier analysé.	P52
II-1-situation.	P52
II-2-composition du terrain de l'aire d'étude.	P53
II-3-les espaces extérieurs de l'aire d'étude	P56
• Cadre physique et perception de l'espace extérieur au niveau de l'aire d'étude.	P57
3-1-les espaces verts.	P59
3-2-terrains de sport et aires de jeux.	P59
3-3-les rues et les aires de stationnement.	P60
3-4-les espaces piétonniers.	P61
3-5-La collecte des déchets	P62
• L'appropriation et usage des espaces extérieurs.	P62
L'espace extérieur est un lieu de conflits d'usage entre l'automobile, le piéton, et les résidents des immeubles	P63
Synthèse.	P63

**Analyse de l'espace extérieur communautaire dans le quartier de configuration spatiale
ouverte « UV02 »**

III-Présentation de l'UV 02.	P64
III-1-situation.	P64
III-2- programme de l'UV 02.	P65
• Programme de logement	P65
III-Présentation du quartier analysé.	p67
III-1-situation.	P67
III-2-composition du terrain de l'aire d'étude.	P68
• Cadre physique et perception de l'espace extérieur au niveau de l'aire d'étude.	P71
IV-3-les espaces extérieurs du quartier .	P71
3-1-les espaces verts.	P74
3-2-terrains de sport et aires de jeux.	P74
3-3-les rues et les aires de stationnement.	P75
3-4-les espaces piétonniers.	P76
3-5-La collecte des déchets	P77
• L'appropriation et usage des espaces extérieurs.	P77
la fréquence d'utilisation de l'espace urbain public selon les habitants	P80
Synthèse.	P80
Conclusion	P80

CHAPITRE IV

Interprétation et Analyse des résultats d'enquête

Introduction.	P82
1-Préparation et déroulement de l'enquête	P82
Résultat de questionnaire de l'espace extérieur communautaire dans les cités du groupement Conceptions ouvert UV02	P83

Synthèse.	P91
Résultat de questionnaire de l'espace extérieur communautaire dans les cités du groupement Conceptions fermées UV06	P92
Synthèse.	P100
Conclusion.	P101

Conclusion générale

Bibliographie

Annexes

Liste des photos

Liste des tableaux

Liste des cartes

Liste des graphiques

Résumé

ملخص

Problématique :

Les espaces extérieurs communautaires sont des espaces fondamentales dans la constitution de l'habitat. Ils sont utilisés par plusieurs catégories d'usagers qui ont des comportements variés entretiennent certaines relations notamment des relations sociales.

L'Algérie comme tous les pays, du tiers monde fait face à une demande galopante en matière de logement, le rapport entre l'effort et la demande est dysfonctionné, Devant cette situation l'état a lancé de grands programmes de logements collectifs sociaux, mais ce type d'habitat présente de nombreux dysfonctionnement au niveau de bâtiment et au niveau des espaces extérieurs communautaires.

Ces derniers au lieu d'être bien précisés et bien aménagés pour l'usage collectif mais sont devenus des espaces d'ordures donnant l'impression d'abondant et de délaissement ou bien se détournés à des fins personnelles (des dépôts, des jardins, places de stationnement, des étalements des produits commerciaux ...) approprié d'une façon spontanée, dysfonctionnement d'usage se sont aussi deviennent à certaines moments surtout la nuit des lieux de marginaux extérieures et mêmes des jeunes de la cité qui utilisent ces espaces pour livrer à des pratiques douteuses (abus d'alcool, drogue...)

Afin de faire face aux ces problèmes, des nouvelles formes d'habitat basé sur des formules de financement visant la participation de l'habitant au cout du logement. A l'instar des villes algériennes, la ville de Constantine notre cas d'étude a bénéficié de ces programmes et on connu l'essor du « logement collectif participatif » à travers des nouveaux règlements urbains Avec des espaces extérieurs finis contrairement au collectif social.

A travers cette recherche on peut répondre sur la question principale suivante :

Comment sont-ils les espaces extérieurs communautaires dans l'habitat collectif participatif ? à travers leurs états physiques et leurs appropriations par les citoyens dans notre aire d'étude Ali Mendjeli ?

Et on va voir Comment les gens s'approprient ces espaces ? Sont t'il support de sociabilités et de convivialité comme prévus ou au contraire sont t'ils toujours

désertés et évités ??? Est-ce-que vraiment se sont des espaces de qualités bien précisés et bien aménagés ou par contre se sont devenus des espaces d'ordures et de marginaux sociaux ?

Les hypothèses de recherche :

Hypothèse principale :

Notre hypothèse principale étant que **l'habitat collectif participatif à travers les mesures prises a un impact positif sur les espaces extérieures communautaires au niveau de cadre physique et d'appropriation à l'opposé de l'habitat social qui était source de malaises.**

Hypothèses secondaires :

-Les habitants des cités collectives participatives sont des fonctionnaires cultivés c'est pour ça ils sont bien gérer leurs cités a travers leurs dynamisme participatif.

-les espaces extérieures communautaires dans les cités d'une configuration spatiale fermée sont d'une bonne qualité améliorées par les habitants par contre aux espaces extérieures communautaires dans les cités d'une configuration spatiale ouverte.

Objectif de recherche :

L'objectif principal de cette recherche c'est d'examiner la qualité et l'appropriation des espaces extérieures communautaires des cités collectives participatives à Ali Mendjeli

Méthodologie :

Globalement, après l'introduction générale notre travail est divisé en deux phases ; une phase de recherche théorique suivie par une deuxième phase analytique : ici on utilisant les techniques suivantes : l'observation en situation, les entretiens informels et le questionnaire de recherche (l'enquête)

Structure de mémoire : Pour répondre aux objectifs fixés, nous avons organisé notre travail de recherche en deux grandes parties :

1- Une partie théorique conceptuelle : A travers cette partie que ce compose d'un seul chapitre nous avons abordé les points suivants :

1-définitions de quelques notions de bases ; habitat collectif, cadre physique, appropriation, ...

2-définition approfondie des espaces extérieures communautaires en mettant l'accent sur leurs genèse, leurs types dans les grands ensembles et leur rôle.

3-la réalité des espaces extérieures communautaires dans l'habitat collectif en Algérie.

2-La partie analytique : Ici on a suivi la méthode suivante à travers trois chapitres en passant de général vers le détail :

Le deuxième chapitre : premièrement on a défini la ville de Constantine et la ville nouvelle Ali Mendjeli notre cas d'étude puis on a étudié les espaces extérieures communautaires dans toutes les cités participatives à Ali mendjeli dans toutes les unités de voisinages qui contient des cités participatives afin de découvrir leur état physique et les différentes appropriations de ces espaces. on utilisant la technique d'observation avec quelques entretiens informels

2-2Le troisième chapitre : Ici on focalisant notre étude sur deux échantillons « deux cités l'un a une configuration spatiale fermé « situé dans UV06 » et l'autre a une configuration spatiale ouverte « situé dans UV02 » afin de confirmer où infirmer notre deuxième hypothèse secondaire à travers la technique d'observation et la technique de questionnaire. et on fin on a termine par le dernier chapitre le traitement des résultats. Ce compose de trois chapitres :

2-3 Le quatrième chapitre : traite l'enquête sociologique et l'interprétation des résultats.

En fin, une conclusion générale, des recommandations et des propositions sont données.

*PREMIÈRE
PARTIE*

Partie THÉORIQUE

Chapitre I :

*Les espaces extérieures communautaires
dans l'habitat collectif ; généralités et réalité*

Introduction :

L'espace extérieur communautaire est à la fois un lieu où s'exercent les fonctionnalités du quartier (circulation, déplacements, réseaux techniques) et où se développent les innombrables pratiques de la vie urbaine –commerce, services, détente, loisir, rencontre...

Il est le lieu où les relations sociales peuvent prendre des aspects très contrastés Selon les sites, les configurations d'espaces, lieu de mixité sociale ou, au contraire, objet de logiques d'appropriations par des groupes sociaux ; lieu d'enclavement ou de convivialité ; lieu de culture et de spectacle ou lieu de vie.

A travers ce chapitre nous avons abordé les points suivants :

- 1-définitions de quelques notions de bases ; habitat collectif, cadre physique, appropriation, ...
- 2-définition approfondie des espaces extérieures communautaires en mettant l'accent sur leurs genèses, leurs types dans les grands ensembles et leur rôle.
- 3-la réalité des espaces extérieures communautaires dans l'habitat collectif en Algérie

1) Habitat collectif :

1-1) Définition :

L'habitat collectif est un type d'habitat qui se développe en hauteur supérieure à niveaux servant d'abris ou de logement à plusieurs familles en un espace réduit, les espaces communautaires sont partagés par tous les habitants, l'individualisation des espaces commence à l'entrée de l'unité d'habitation. (menasra, A, 2015)

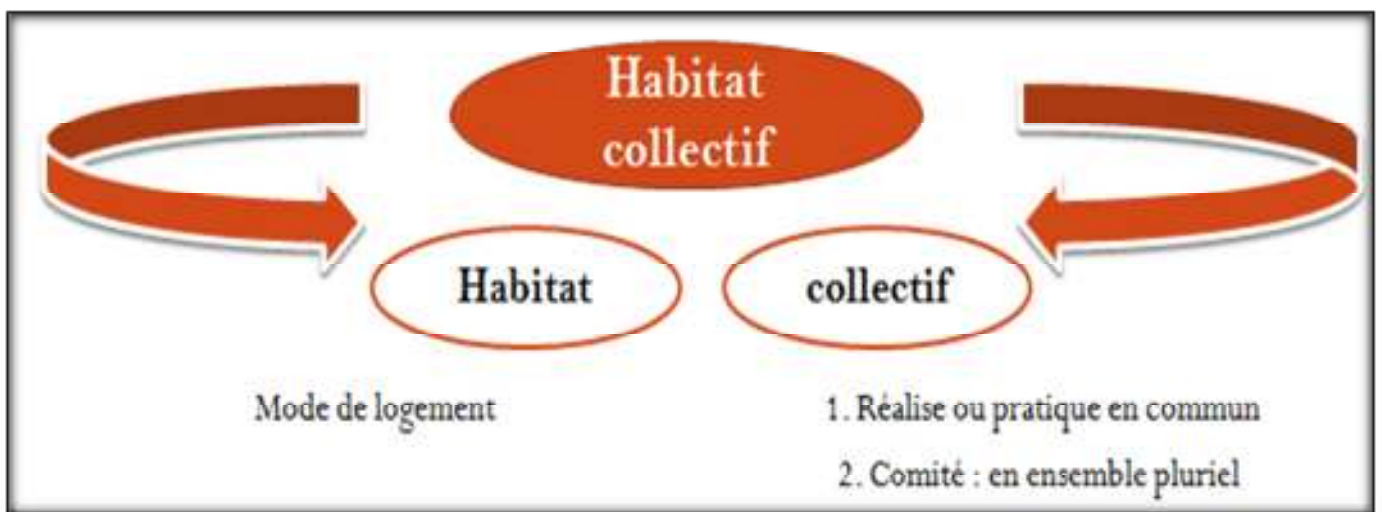


Figure n° 01: définition d'habitat collectif

Source : Menasra, A, 2015

1-2) Les composants de l'habitat collectif :

L'habitat collectif se compose de trois composants principaux : les espaces extérieurs communautaires, le bloc et les logements.

A travers ce chapitre on va découvrir ces composants en basant sur le premier composant « les espaces extérieurs communautaire ».

2) Appropriation de l'espace :

-Définition :

S'approprier l'espace, c'est donner à une activité une connotation particulière dans un espace de façon à le rendre personnel différent des autres espaces.

« L'appropriation de l'espace serait à la fois un processus individuel et un processus social.

Ce processus permet la possession d'un lieu, se sentir bien dans un lieu implique une appropriation même si on n'a pas exercé une action personnelle. L'appropriation suppose parfois la transformation de cet espace. Dans ce cas, elle est fortement liée à un symbolisme culturel, social ou selon des besoins individuels. L'appropriation de l'espace est une manière de se différencier en posant des marques, à partir desquels on veut se faire distinguer, elle inscrit la manière de vivre de l'individu.

L'appropriation implique aussi une communication, dans ce cas l'espace est un matériau, un support de pratiques, et l'appropriation dépendra de lui lorsqu'il est construit, planifié, produit. (Fellous, K,2015)

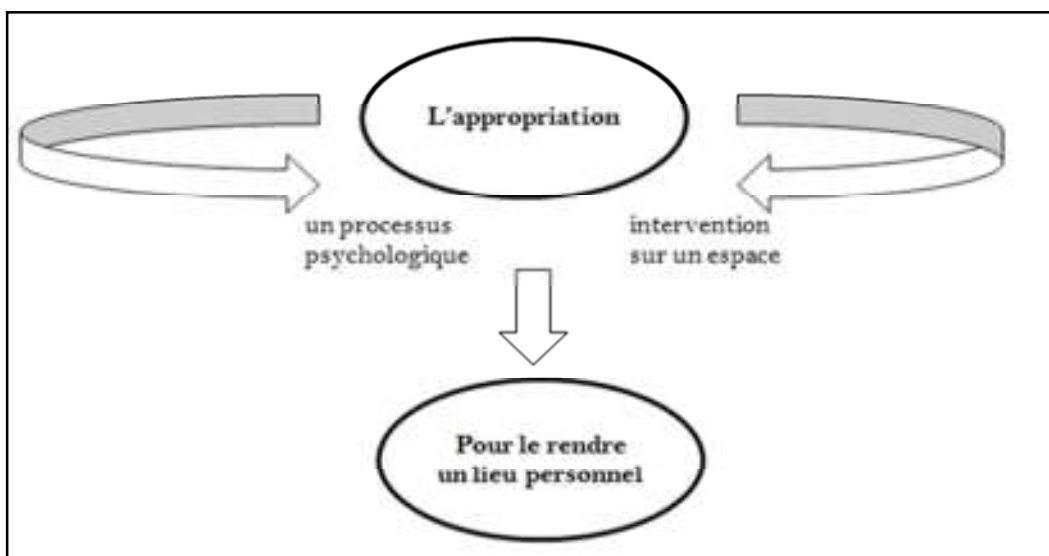


Figure n° 02: l'appropriation

Source : Menasra , A,2015

Synthèse :

L'idée d'intervention et d'emprise de l'individu s'appropriant l'espace et celle de transformation de ce dernier. Ainsi, l'appropriation apparaît comme une action de l'individu sur l'objet.

3) Le cadre physique :

Si on veut définir le cadre physique nous parlons sur la présence d'un certain nombre d'équipements, des aspects plus qualitatifs sont mis en avant au travers des questions de propreté, de qualité des espaces extérieurs, de proximité des services et d'amélioration du sentiment de sécurité, normalement l'amélioration de cadre de physique sont prises en compte dans la gestion urbaine de proximité (GUP).

La GUP se concrétise ainsi par des actes de gestion liés à l'habitat et aux espaces urbains de proximité, tels que l'entretien et la maintenance des immeubles et des espaces extérieurs, la présence, l'accueil, le gardiennage et la tranquillité publique, l'organisation des espaces publics, le stationnement, la circulation et les services urbains. Cette démarche est d'autant plus importante que sa mise en œuvre est de nature à revaloriser l'image des quartiers, à diminuer les processus de ségrégation sociale, à favoriser le développement des relations de voisinage et à atténuer les tensions sociales, le vandalisme et la délinquance.

Tout d'abord, la démarche s'appuie sur un diagnostic partagé devant permettre d'apprécier le service rendu, la satisfaction des habitants et le fonctionnement social du quartier. Ce diagnostic doit aussi mettre en évidence les carences dans le système de gestion. Les acteurs locaux doivent ensuite élaborer une convention ou une charte de gestion identifiant les actions et les engagements des partenaires à long terme.

Cette convention définit une démarche qualité et prévoit les modes de participation des habitants. Enfin, un système de suivi et d'évaluation des actions engagées doit être mis en place. (<https://sig.ville.gouv.fr/page/81>)

4) les espaces extérieures communautaires :

4-1) La définition des espaces extérieures communautaires :

Les espaces extérieures communautaires dans l'habitat collectif sont définis par leur usage de voisinage, ce sont de espaces semi publics destinés à des groupes d'habitants. Par leur aménagement et leur mobilier urbain, ils constituent des lieux pour la circulation, l'échange, la rencontre et les loisirs .Ils sont situés en dehors du cadre bâti. (Aicha, A, 2010)

Les espaces extérieurs urbains sont en majorité liés à l'habitat, ce sont ces espaces situés entre la rue comme domaine public et le logement comme sphère privée qui motivent cette recherche tant sur le plan de leur conception que celui de leur usage. Dans les sociétés traditionnelles, ils se manifestent dans différents types de maisons (Aich,A,2010)

D'après les recherches de Secci.C et Thibault.E(2005), Moley.C(2005) publiés dans l'ouvrage récent « la société des voisins »,les espaces d'articulation entre le public et le privé dans l'habitat apparaissent comme « espaces intermédiaires »,d'où se prête l'appellation des espaces extérieurs liés à l'habitat, objet de cette étude, sous le nom d' « espaces extérieurs intermédiaires ».Avant de définir ces espaces, il est nécessaire de saisir le sens des termes « espaces extérieurs intermédiaires ».Avant de définir ces espaces, il est nécessaire de saisir le sens des termes « espace », « extérieur »et la notion de « communautaire »

Le dictionnaire LE ROBERT définit l'espace comme « espace physique »l'espace ;étendue qui ne fait pas obstacle au mouvement » (Back. M et Zimmermann.S ,2005)

Une autre définition du dictionnaire Encarta propose pour « espace » : « lieu réservé à un type d'occupation ou d'activité) en donnant comme exemple l'espace urbain (<http://fr.encarta.msn.com/dictionary/espace.html>)

Quand au terme « extérieur »il est définit comme « partie de l'espace en dehors de quelque chose. (Opposé à dedans,intérieur).Partie de quelque chose en contact avec l'espace qui l'entourne » (Back.M et Zimmermann.S,2005)

Quand à l'espace extérieur communautaire c'est tout espace se situant à l'extérieur d'un bâti, permettant le passage et l'échange entre deux lieux.

Les espaces extérieurs communautaires ne sont définis que par leur usage collectif destiné à un groupe de public sans leur appartenir juridiquement, ce qui leur donne la qualification de semi public sans qu'ils aient un statut juridique officiel précis. (Aicha, A, 2010)

Le dictionnaire de l'habitat et du logement propose dans son édition cette définition : « espace entre deux » qui donne sens et qualités à l'espace du logement » (M. Segaud et al, 2003)

L'espace communautaire est un espace fondamental dans la constitution de l'habitat en général et de l'habitat collectif en particulier. Il est utilisé par plusieurs catégories d'usagers qui ont des comportements variés et entretiennent certaines relations, notamment des relations sociales.

4-2) La genèse des espaces extérieurs communautaires :

4-2-1) L'espace communautaire dans le phalanstère de Charles Fourier :

Le phalanstère est une sorte d'hôtel coopératif pouvant accueillir quatre cents familles au milieu d'un domaine de quatre cents hectares où l'on cultive les fruits. C'est une forme d'un ensemble de logements organisés autour **d'une cour couverte centrale considérée comme le lieu d'une vie communautaire.** (DAHMANI .K, MOUDJARI.M, 2013).

Ce Versailles de peuple –le phalanstère est équipé avec les équipements nécessaires de la vie collective ; bibliothèque, salle de repos, de bourse, de conseil, hôtel pour accueillir les visiteurs, opéra, église, tribunal, écoles, etc., et muni d'installations centrales. (FOURA, M, 2009)

Au milieu du bâtiment principal, face à la grande cour intérieure ouverte large de 400 mètres s'élèvera la tour de l'ordre, siège de l'horloge, du télégraphe qui, par ses signaux, transmettra des instructions aux travailleurs disséminés dans la compagnie. (G .Chambon, M .Noel-1975).

4-2-2) Le Familistère de Jean Baptiste André Godin:

Dans le familistère de guise la cellule familiale était considérée comme la base de la structure sociale. La conception du cadre bâti visant principalement à induire un plus grand degré de coopération à tous les niveaux. Chaque familistère s'organise autour d'une cour centrale couverte ; cette cour fonctionne comme une place publique (FOURA , M, 2005)

A travers cette cour la mère suivra de l'œil son enfant qui joue sans crainte, avec ses petits camarades d'école.les bestiaux, les voitures, les fardeaux ne passent point par ici les enfants peuvent jouer sans danger, sous la garde de leurs mères qui travaillent pour eux (Oyon, A ,1865)

Cette cour offre un cadre pour les fêtes principales telles que fête de jeunesse, fête de travail.

Les portes d'entrée sont au centre, mais les escaliers qui mènent aux divers étages sont dans les angles, ils sont éclairés au gaz toute la nuit, ainsi que la cour. Les services d'hygiène sont situés sur les paliers des escaliers.

Le familistère comporte une série d'équipements communautaires : un théâtre, deux écoles, une coopérative, des bains publics, une buanderie etc. Le plus remarquable de tous est sans doute la crèche-jardin d'enfants où ces derniers sont élevés selon les dernières règles de

l'hygiène. (Foura M, 2005)



Photo n° 1:le familistère.
source : FOURA , M, 2009

L'organisation de familistère:

Le centre de vie
communautaire

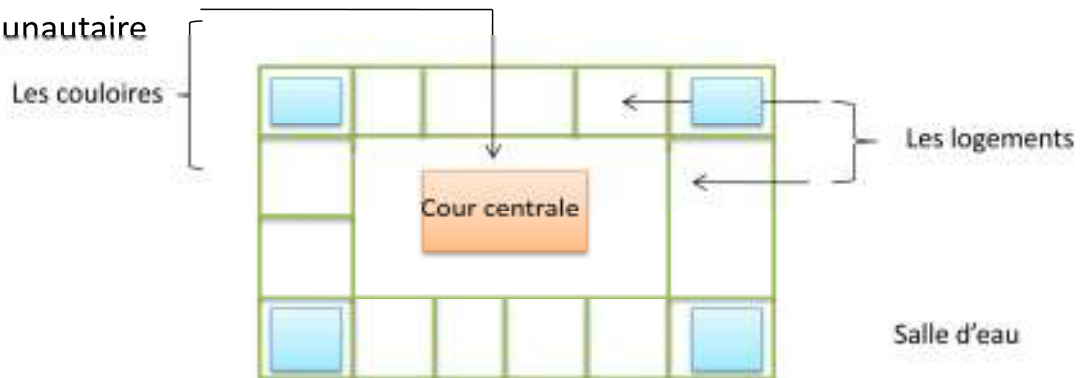


Figure n°3 :l'organisation de familistère

Source : ZEGHICHI , S,2015.

4-2-3) EBENEZER Howard : La cité jardin comme modèle social :

La cité Jardin d'Hampstead : le concept de CLOSE :

R-Unwin a développé les cités-jardins dans : « Hampstead-1909, Welwyn Gardin City en 1919. (FOURA, M, 2005)

Hampstead n'étant qu'à 8 km du centre de Londres, la plupart des maisons sont donc groupées autour du parc d'Hampstead, et disposées de façon à voir le parc. L'ensemble est beaucoup plus structuré. Apparaissent là les grands thèmes d'Unwin : la structure globale, un centre dense et des lieux de résidence diversifiés, la hiérarchie de l'espace, la notion de limite : le parc d'Hampstead, le mur entre le parc et la ville, le marquage des entrées.

Dans la cité-jardin, les espaces de vie communautaire et d'habitation sont particulièrement soignés, améliorant le cadre de vie des résidents et les relations sociales.

Hampstead apparaît comme un catalogue de solutions à deux problèmes : le cheminement et l'unité de voisinage. Le close est un groupement de maisons autour d'une impasse ou d'une placette en cul de sac. Cette impasse débouche généralement sur une rue, et on peut considérer comme faisant partie du close, les maisons qui situées sur la rue annoncent ou ferment l'impasse. Une fois ce système défini, il existe

une infinité de close possibles, et Hampstead est un essai de typologie concrète du système, ou du moins de sa mise en forme.

(Philippe,P,al, 2004)

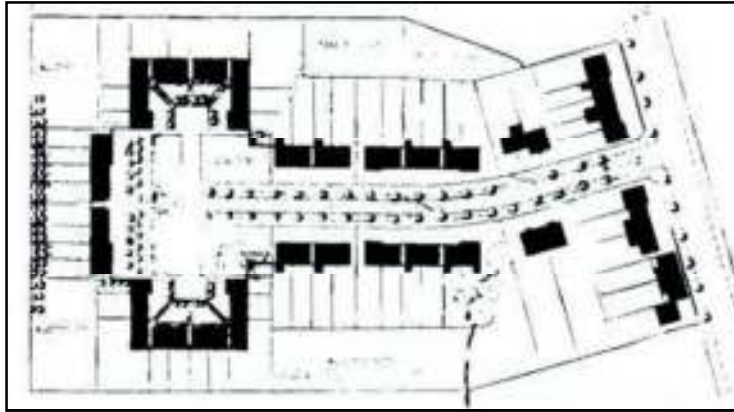


FIGURE 04: plan du close publié par R .Unwin dans town-planning in practice.

4-3-3) l'espace extérieur communautaire dans les grands ensembles :

- Qu'est ce que le grand ensemble :

Le terme « grand ensemble » désigne « des groupes d'immeubles locatifs de grandes dimensions, implantés dans des zones d'aménagement ou périmètre d'expansion urbaine spécialement délimités (Merlin P, Choay F)

Ce terme s'est répandu à partir des années 50. Actuellement, ce type d'habitat fait l'objet de plusieurs opérations de réaménagement, de réhabilitation de requalification et parfois même de destruction comme solution ultime aux nombreux problèmes et dysfonctionnements dont il souffre.

4-3-3-1) Les espaces verts :

La conception des espaces extérieurs fait partie intégrante de la mission de l'architecte.

La démarche bioclimatique intègre le traitement de la végétation et de l'eau dans la conception de bâtiment.

- l'eau atténue les fluctuations de température; en retirant de la chaleur à l'air pour passer à l'état de vapeur, elle réduit la température ambiante.



Photo n°2 : les fonctions des espaces verts

Source : traité d'architecture et d'urbanisme bioclimatique

-La végétation procure de l'ombrage et réduit donc l'insolation directe sur les bâtiments et les occupants ; elle réduit localement la vitesse du vent et diminue les pertes par convection du bâtiment. Source : traité d'architecture et d'urbanisme bioclimatique¹ (traité d'architecture et d'urbanisme bioclimatique)

Les voies et les cheminements :

Une voie c'est un parcours suivis pour aller d'un point à un autre et permettent la circulation des personnes et des objets.

4-3-3-2) les aires de jeux :

Lors de la conception des aires de jeux, l'objectif prioritaire est d'organiser des espaces de dimensions suffisantes à partir d'un aménagement

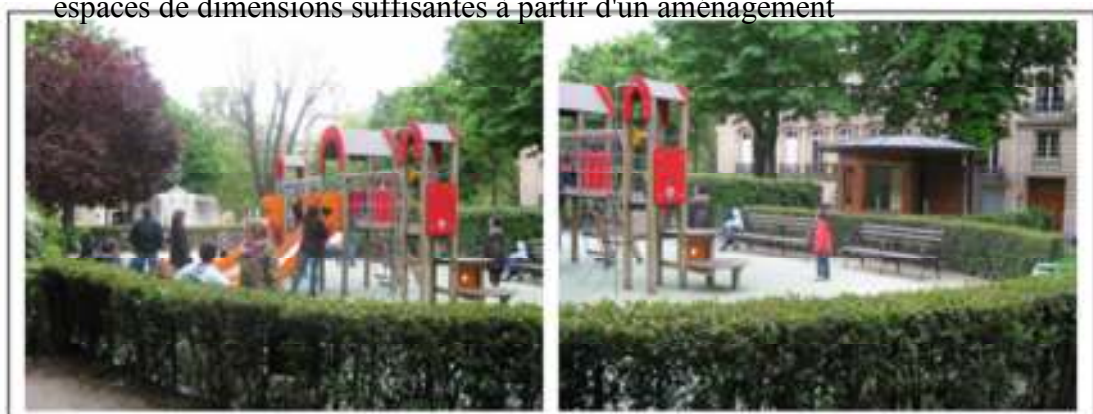


Photo n 03: aire de jeux de l'Avenue d'Iéna à Paris-France

¹ traité d'architecture et d'urbanisme bioclimatique

élémentaire des sols et de quelques installations simples dépourvues de danger (Amireche,T,2012)

- Le premier impératif de cette organisation concerne la sécurité :
- Le second impératif est de constituer un monde à l'échelle des enfants qui réponde à la logique de leurs jeux et activités.

Type	Catégorie d'enfants	caractéristiques
Type n°1	destinés aux moins de 3 ans	sont situés de préférence à 50 m Environ de l'habitat ; ils sont enclos et réservés à l'usage de ces très jeunes enfants.
Type n°2	Pour les enfants de 3 à 7 ans	le terrain affecté doit être partiellement séparé de celui des plus grands du fait des risques liés à l'usage de la bicyclette ou des jeux de ballons. Il faut prévoir environ 10 m ² par enfant.
Type n°3	- Les enfants de 7 à 12 ans commencent à exprimer un besoin marqué de socialisation et d'indépendance	Pour ceux de 7 à 9 ans, on peut aménager des terrains polyvalents destinés aux activités de mouvement.
Type n°4	- Les enfants de 9 à 12 ans	déjà plus indépendants, fréquentent les terrains plus vastes, moins clos, à caractère sportif. - Au-delà de 12 ans, les adolescents sont capables de créer leur propre milieu d'activités, proche de ceux des adultes.

Tableau n°1 :les types des aires de jeux

Source : Amireche,T,2012

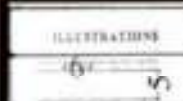
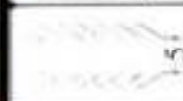



Il y a quatre types des aires de jeux des enfants selon les catégories d'âge ,comme le montre le tableau suivant :

4-3-3-2) Le mobilier urbain dans l'espace public :

Le mobilier urbain est l'ensemble des objets ou dispositifs, publics ou privés, installés dans l'espace public et liés à une fonction ou à un service offert aux usagers.

Il est aussi appelé « composant urbain » ou « matériel urbain » ou tout simplement « équipement ». (Menasra,a,2015)

Les parkings : Parking pour 18 places au centre de groupement.

ILLUSTRATIONS	DESIGNATIONS	ACCES ET SORTIES	SURFACE PAR EMPLACEMENT (m ²)	EMPLACEMENTS SURFACE	EMPLACEMENTS LONGUEUR	NOMBRE D'EMPLACEMENTS
	STATIONNEMENT PARALLELE A LA CHAUSSEE	Difficile	12	Moyens	Petits	Petits
	STATIONNEMENT A 45°	Facile	11.5	Petits	Moyens	Moyens
	STATIONNEMENT A 60°	Facile	11.5	Petits	Moyens	Moyens
	STATIONNEMENT A 90°	Facile	11.5	Moyens	Moyens	Le plus grand
	STATIONNEMENT A 90°	difficile	12.5	Beaucoup	Beaucoup	Moyens

Source : neufurt, 2017.

4-3-3-3) Les espaces de détente :

Ce sont les bons espaces de verdure et d'eau bien aménagés comme les placettes pour le repos, le loisir, les rencontres, la discussion, le jeu pour fortifier les relations sociales entre les voisins.

4-3-3-4) La mort de l'espace public :

le zonage rigide dont découlent les grands ensembles a induit une manière particulière de l'organisation de l'espace, fondé essentiellement sur la séparation fonctionnelle. Leurs tissus urbains se caractérisent par une juxtaposition d'unités du bâti de réseau viaire et d'espaces publics, remplaçant

ainsi l'imbrication des espaces publics, des parcelles et des bâtiments construits, de la ville traditionnelle.

- La création d'un espace continu sans qualité, sans références historiques et monotones.
- la prédominance d'une logique de secteurs.
- La perte de la notion de lieu.

Enfin, dans certains cas, les grands ensembles souffrent également d'une sous utilisation, voire une sous exploitation de leurs espaces, notamment les espaces urbains publics. Mal définis, sans aucune fonction précise, ces derniers sont souvent désertés. Par leur logique de production, d'organisation et degré d'équipement, les grands ensembles n'ont pas pu intégrer la notion de quartier. (BOUCHERIT, S)

4-3) Le rôle des espaces extérieurs communautaires :

L'espace extérieur communautaire est à la fois un lieu où s'exercent les fonctionnalités du quartier (circulation, déplacements, réseaux techniques) et où se développent les innombrables pratiques de la vie urbaine –commerce, services, détente, loisir, rencontre...

Il est le lieu où les relations sociales peuvent prendre des aspects très contrastés. Selon les sites, les configurations d'espaces, lieu de mixité sociale ou, au contraire, objet de logiques d'appropriations par des groupes sociaux ; lieu d'enclavement ou de convivialité ; lieu de culture et de spectacle ou lieu de vie.

L'espace extérieur communautaire n'est donc surtout pas un lieu technique, mais il est avant tout social et culturel. C'est un espace de sens, de matière, de temps, d'usages et de forme, qui est synonyme de paysage vécu et de paysage commun des citoyens.

Aucun de ces aspects ne doit et ne peut être négligé au risque de créer des lieux sans histoire et sans âme qui sont alors rejetés par la population ou deviennent le siège de tensions exacerbées. Donc cet espace assure en outre la cohérence visuelle et fonctionnelle entre les différentes superstructures de quartier. (Amirouch, T, 2012)

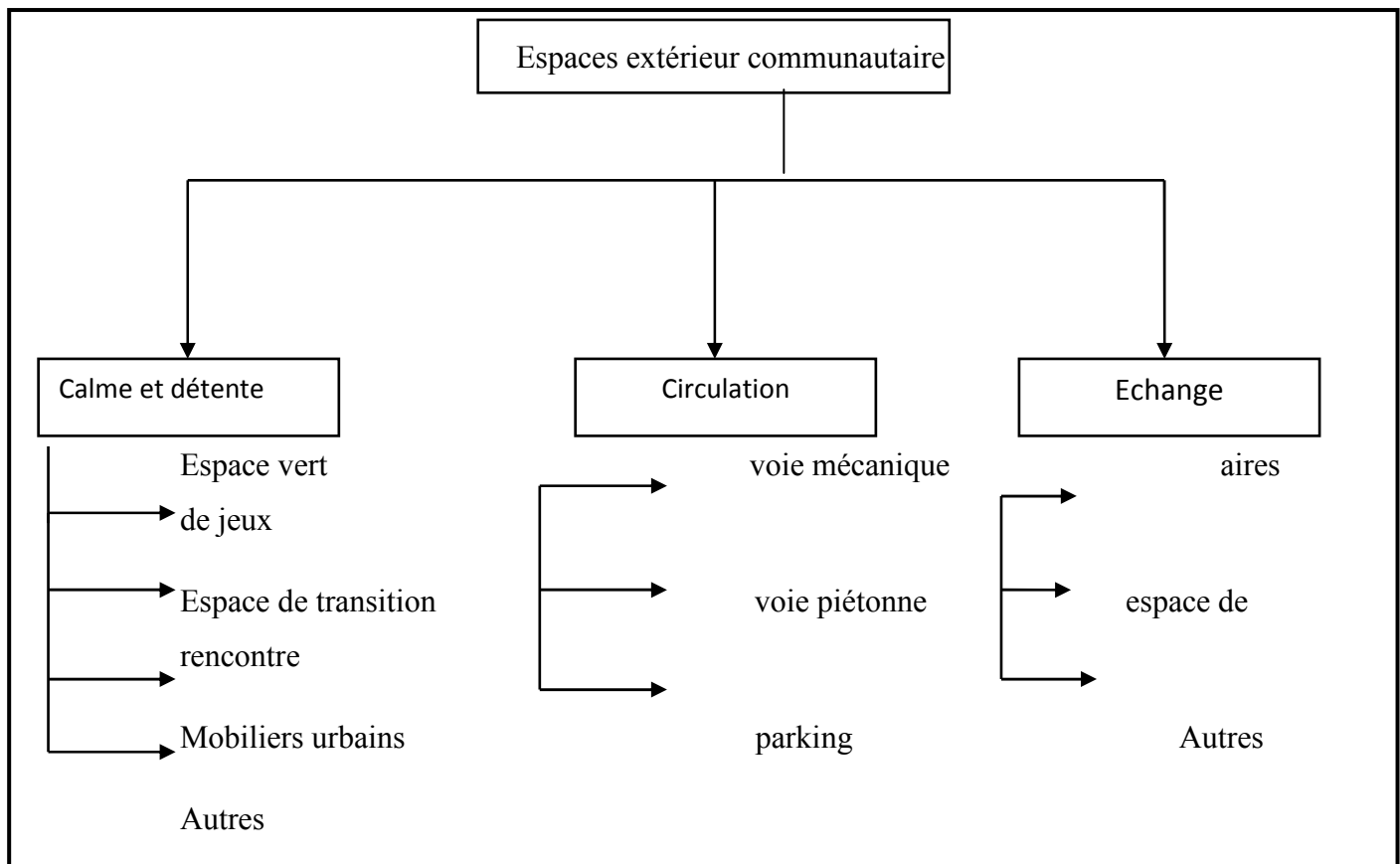


Photo n°4 : Schéma représente les types des espaces extérieurs communautaires dans l'habitat collectif.

Source :auteurs,2017

Synthèse :

L'espace extérieur communautaire n'est un espace de liaison entre les éléments bâtis de la ville

ni un espace technique pour le passage des différents réseaux ou un espace de

Déplacement, au contraire c'est le lieu de mixité sociale, leurs rôles deviennent porteurs de vie sociale où les relations entre les individus prennent une place de plus en plus importante.

5) La réalité des espaces extérieurs communautaires dans l'habitat collectif en Algérie :

Ici nous avons entrain de découvrir la réalité de cadre physique des espaces extérieurs communautaires et leurs appropriations dans des différentes cités collectives algériennes.

5-1) Vastes surfaces vides sans traitement ce qui rend leur usage illisible :



photo n°5 : habitat collectif à Canstantine

Source : BOUHAMI,A,2013



photo n°6 : habitat collectif à Biskra

Source n° :ZEGHICHIS,2016

Se sont des terrains abandonnés, des No Man's Land, des terrains non entretenus, et non aménagés, alors ces espaces sont désertés.

5-2) Aucun traitement particulier de sol :



Photo n°7 :Ali Mendjeli 2011



Photo n°8 :Ali Mendjeli 2013

Source : djoublia , s, 2011

5-3)Le manque ou l'absence totale de l'élément vert :**Photo n°9** :Ali Mendjeli 2013**Photo n°10** :Ali Mendjeli 2013**Photo n°11** : Ali Mendjeli,2011**5-4) Le mobilier urbain est un élément souvent ignoré :**

les gens s'approprient les espaces informellement : les gens s'assissent sur les trottoirs, les enfants jouent dans les rues et les parkings,... . cela provoque des maladies sociales tel que l'individualisme qui apparait fortement sous forme de territorialités des espaces, la ségrégation sociale. A travers les différentes cités collectives en Algérie on remarque souvent l'absence d'élément vert ou la détérioration de ces derniers par le manque de la maintenance.

**Photo n°12 .13.14** : Ali Mendjeli,2011

Dans l'absence de mobilier urbain les habitants s'approprient les trottoirs et les terrains libres pour le loisir.

« L'appropriation par un groupe social d'un espace à vocation collective est perçu comme choquant par le reste des habitants, jusqu'à engendrer un sentiment de malaise et de méfiance vis-à-vis de celui-ci » NAHAL, A, 2012 .

La vie communautaire au sein de ces cités est trop limitée, elle est sous forme de :

- groupes des jeunes et des âgés qui se rassemblent durant les soirées.
- les jeux des enfants dans les rues et les parkings.
- les jeux des adolescents dans les stades s'il retrouve.
- le sexe féminin est absent absolument sauf quelque petits groupes des femmes âgées ou des filles de bas âge qui jouent à l'extérieur.

5-5) La perte des notions des places et des placettes :



photo n°15, 16 Ali Mendjeli,2011

Source,2011

La placette qui a toujours constituée une composante incontournable de l'espace urbain au fil des temps dans l'habitat collectif, mais souvent elle est absente de la conception des cités collectives algériennes, ces espaces ne bénéficient généralement d'aucun traitement ou de plantations.

Ces espaces au lieu d'être des espaces de rencontre, de promenade et de repos sont réduits à leurs plus simples fonctions et sont considérés comme de simples espaces d'accompagnement.

C'est pour ça comme il désigne Mr SAMALI Mohamed dans son travail de magistère : les habitants se tournent leurs vision vers d'autres endroits fermés, privés d'appropriation collective tel que : les salles d'internet, les cafés, les aires de jeux.

Les photos 17,18 représentent la territorialité des espaces extérieurs communautaire par les habitants au niveau des cités de la ville de Batna.



Photo 17 : Territorialité d'un espace extérieure par un escalier, cité 410logements à Batna

source : AICH A, 2009.



Photo 18 : territorialité d'un espace extérieur par un jardin, cité des 800 logts à Batna.

Source : AICH A, 2009.

Conclusion :

A travers ce chapitre on a vu que les espaces extérieurs communautaires à travers les cités collectives algériennes au lieu d'être des bons espaces d'amélioration des relations sociales se sont d'une mauvaise qualité sans aucun aménagement qui laisse l'habitant inattaché a son espace c'est pour ça se sont soit :

-dégradés.

-délaissés, abandonnés : non utilisé par les usagers.

-mal-utilisés : d'une façon qui donne l'esprit d'individualisme

Approprié d'une façon informelle : disfonctionnement d'usage, territorialité, ordure, des espaces des marginaux de la société.

DEUXÈME
PARTIE : Approche
Analytique

CHAPITRE II:

*Habitat participatif à Ali Mendjeli ;
genèse, situation, Analyse des espaces
extérieures communautaires»*

Introduction :

La ville de Constantine a été dotée d'un programme de logements durant ces dernières années, particulièrement après la création de ses villes nouvelles « 42 691 logements pour la ville de Ali Mendjli et 17 800 logements pour la ville de Massinissa » (DLEP-Cne. 2006/2007)

La création du logement social participatif ; a provoqué un engouement chez les catégories sociales à revenu moyen qui consisté à faciliter l'accès à la propriété à des ménages n'ayant aucune alternative ; grâce à une aide qui leur serait accordée par l'État sous forme de prêt non remboursable.

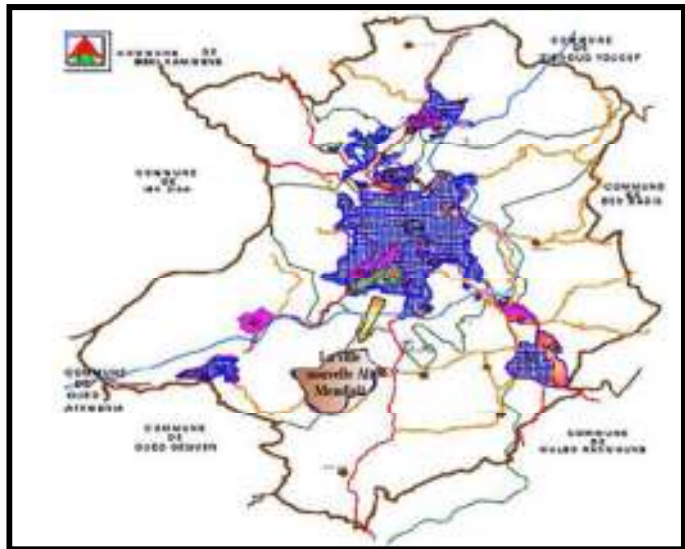
Le Logement Social Participatif (L.S.P) est un programme de logements sociaux participatifs, qui signifie que la réalisation de ce logement fait appel à la participation du demandeur de logement.

A travers ce chapitre, dans le cadre de l'analyse d'un exemple existant des espaces extérieures communautaires d'un logement social participatif nous avons choisi le cas des cités participatives à Ali Mendjeli à Constantine, ainsi que l'analyse des espaces extérieures communautaires dans l'habitat collectif participatif de chaque quartier selon les unités de voisinage(on a pris seulement les unités de voisinage qui comporte des cités participatives) afin de découvrir leur état physique et les différentes appropriations de ces espaces à travers de techniques de recherches :l'observation et les entretiens informels).

I-1) La situation de la ville nouvelle par rapport à la ville de Constantine :

La localisation de la ville nouvelle par rapport à Constantine est privilégiée. Elle se situe dans son proche l'environnement.

Située au sud de la ville de Constantine, la ville nouvelle Ali Mendjeli occupe un site vierge localisé sur le plateau d'Ain El Bey distant d'une quinzaine de kilomètres de Constantine. Le terrain d'assiette appartient aux deux communes : Ain Smara à l'ouest dont le chef-lieu est à une dizaine de kilomètres et El Khroub qui se trouve à l'est dont le chef-lieu est à une douzaine de kilomètres. Avec sa surface importante de 1500 ha (DUCH de Constantine, 2017)



Carte 01: la ville nouvelle par rapport à la ville de Constantine

nouvelle Ali Mendjeli.

Source : DUCH de Constantine/fiche technique de la ville

I-2/ La présentation de la nouvelle ville de Ali Mendjeli:

La superficie de la nouvelle ville Mendjeli est de 1500 ha. Cette nouvelle ville et conçue de façon a être accompagnée d'une zone d'activités et de loisirs. Cette ville doit abriter plus de 300.000 Habitants. la ville est divisée en cinq grandes quartiers qui sont répartis chacun d'eux en 4 unités de voisinage.

Quartiers	Unités de voisinages
Q n°01	UV n°01, 02, 03 et 04
Q n°02	UV n°05, 06, 07 et 08
Q n°03	UV n°09, 10, 11 et 12
Q n°04	UV n°13, 14, 15 et 16
Q n°05	UV n°17, 18, 19 et 20

Tableau. n°02 : Quartiers et unités de voisinages de la Ville Nouvelle.

Source : DUCH de Constantine/fiche technique de la ville nouvelle Ali Mendjeli, 2017.

La superficie de cette nouvelle ville est divisée comme suit:

-450 ha pour l'habitat

-350 ha pour les équipements

-160 ha pour les espaces verts.

-120 ha pour les activités multiples.

-420 ha pour les voiries y compris les boulevards qui sont 3:

1) boulevard principal sur une superficie de 5000 mètre linière.

2) boulevard secondaire sur 2345 mètres linéaires.

3) boulevard périphérique 13000 mètres linières.

I-3) L'apparition de logements collectifs participatifs (LSP) à Ali Mendjli:

Le projet des logements participatif dans la wilaya de Constantine a été lancé en 1999 selon programme du président de la république et dans le cadre résidentielle spécialisé de la configuration urbaine, les logements participatifs sont apparus en 2002 dans la wilaya de Constantine à niveau de la nouvelle ville seulement et non pas à l'échelle de toute la wilaya à cause de manque de la superficie pour les constructions. En 2002 : 541 unités ont été créés.

Le logement participatif est un programme très important car il représente 31.73 % du programme en générale, il est varié et il est réparti en 09 unités (U.V : 01 / 02 / 04 / 06 / 07 / 09 / 13 / 17 / 18).

Ce chiffre est assez considérable en comparaison avec le nombre totale des déficients ceci démontre et explique l'intérêt des autorités concernées par le problème de logement. Les autorités envisagent également de réaliser 1000.0000 unités de logements avec deux styles : participatifs et promotionnels. Ces projets seront programmés dans programme du président des républiques qui s'occupe lui même de leur configuration urbaine et résidentielle. et sera pour le début du 2045.

Site	Programme	Nombre	Etat Physique		
			Achieves	En cours	Non lance
Ali-Mendjli	Ancient Programme(LPA) 1999-2002	541	541	00	00
	PEC 2002-2004	500	500	00	00
	Quinquennal 2005-2009	1860	1200	660	00
	Complement ire 5500	5500	2420	3080	00
	Complementaire 2500	2500	1680	530	290
	Quinquennal 2010-2014	3294	1382	1622	290
	Total-A.M	14196	7724	5892	580

Tableau03: Situation du Programme(LSP/LPA) à « Ali-Mendjli » arrêté au : 31/03/2015.

Source : DUCH de Constantine/fiche technique de la ville nouvelle Ali Mendjeli, 2017.

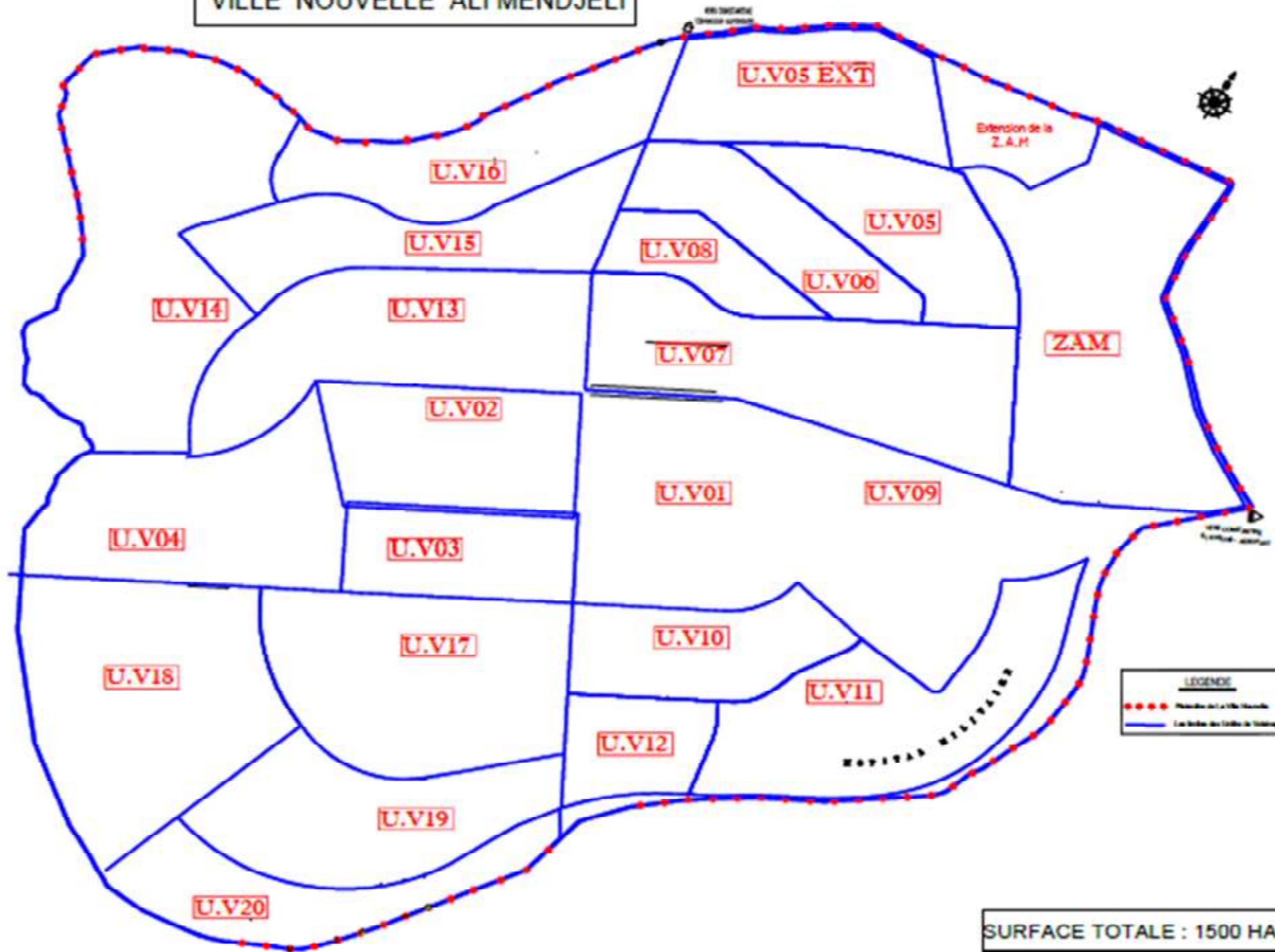
I-4) la répartition de (LSP) sur chaque unité :

Unité de voisinage	Nombre des cités	nom des cités	Date de réalisation
UV01	06	- Cité 65 logs en cour de réalisation - Cité 100 Logs DGSN - Cité Ben Ouali - Cité 240 logs - Cité 48 logs - Cité 164 logs CNEP-IMMO	2005 – 2009
UV 02	05	- Cité Dambri 01 (800 logs). - Cité 60 logements Dambri - Cité 250 logs (JIP-EST). - Cité 110 logs - Cité 150 logs (CNEP-IMMO).	2002-2007 2002-2004
UV 04	01	- Cité 160 logs	2002-2004
UV 06	01	- Cité 100 logs	2000-2004
UV 07	01	- Cité 40 logs	2005-2009
UV 09	01	- Cité 360 logs - Salim Nacri	2010-2014
UV 13	05	- Cité 120 logs - Cité 240 logs - Cité 80 logs - Cité 90 logs - Cité 65 logs	2002-2004
UV 17	03	- Cité 600 log. - Prommotion Haddad 100 logs - Cité 250 logs.	2010-2014
UV 18	03	- Cité 200 logs(Nacri Salim) - Cité 350 logs (groupe Hamdani) - Cité 100 logs	1999-2002

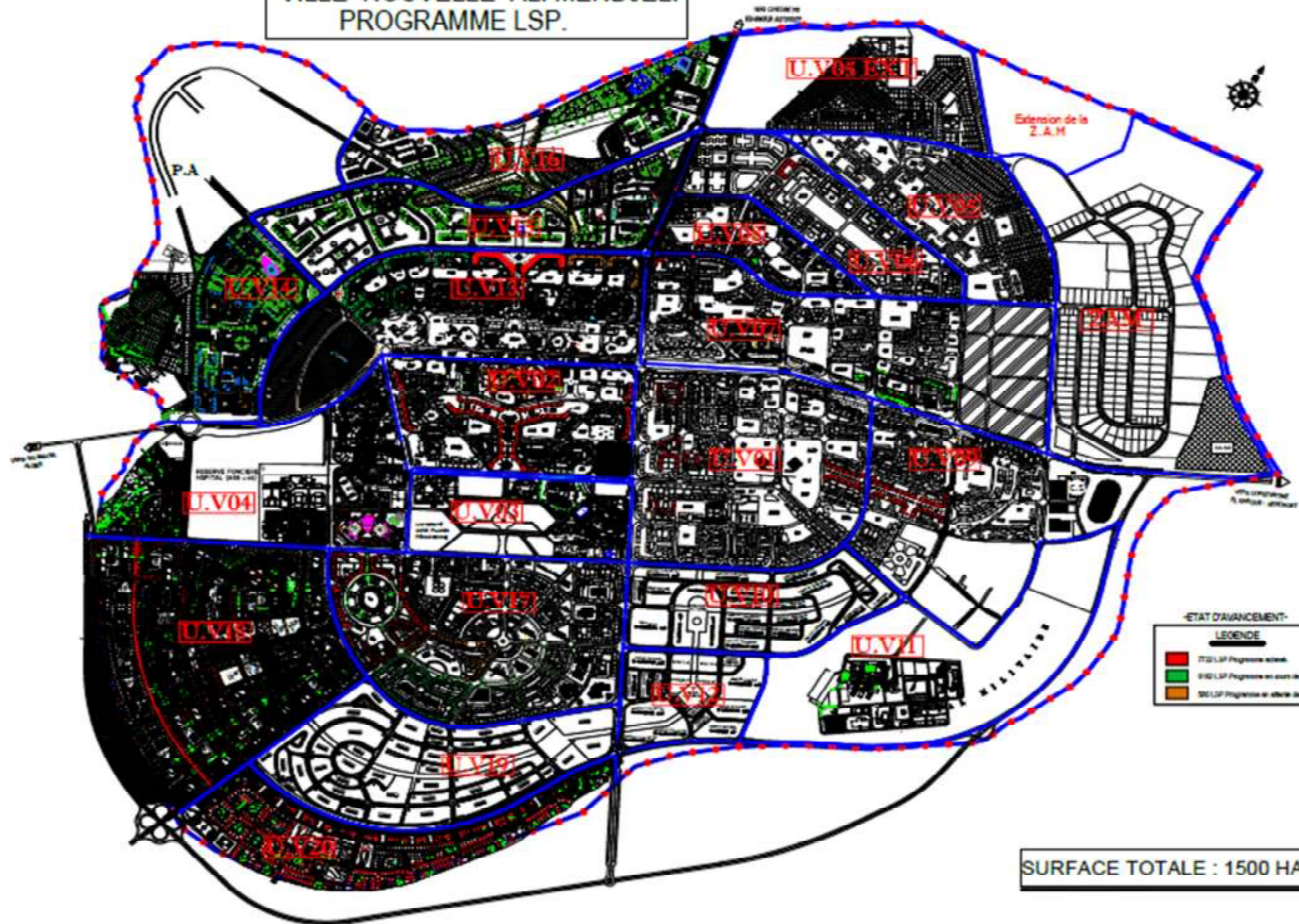
Tableau04: la répartition de (LSP) sur chaque unité

Source : Auteur 2017

VILLE NOUVELLE ALI MENDJELI



VILLE NOUVELLE ALI MENDJELI
PROGRAMME LSP.



ETAT D'AVANCEMENT
LEGENDE

[Red Box]	U.V. LSP Programmé et achevé
[Green Box]	U.V. LSP Programmé en cours de réalisation
[Orange Box]	U.V. LSP Programmé et étudié en détail

SURFACE TOTALE : 1500 HA

Analyse des espaces extérieurs communautaires dans chaque unité :

1) Implantation des programmes LSP dans l'UV01 :



Carte 04 : Configuration spatiale de LSP dans l'U.V 01

Source : Auteur, 2017



Source : Auteur 2017

Cite 65 logs en cour de réalisation

D'après l'enquête on a obtenue que l'état a déjà programmé dans ce quartier de faire les parkings et des espace verts Malgré que cette dernière est en cours de réalisation. Les habitants sont appropriés des espaces extérieurs au niveau de RDC pour profiter d'espace afin de réaliser leurs besoins personnels et leurs activités

Cite 240 logs

Les espaces extérieurs attenants aux bâtiments sont beaucoup plus des espaces interstitiels que d'autres. Ces espaces, sont le résultat d'une mauvaise conception et n'ont aucune fonction. Ils se trouvent ainsi, soit délaissés inoccupés, soit appropriés souvent par les habitants des RDC.



Source : Auteur 2017

Cite 164 logs CNEP-IMMO

Ce cas est différent par rapport aux autres quartiers a cause de sa fermeture (groupement fermé), ce dernier est clôturé et cela participe à la protection des enfants.

On remarque aussi qu'il ya :

- Un manque de parking.
- Espace de stationnement non réfléchis



Source : Auteur 2017



Cité 240 logs

D'après notre Analyse et l'enquête sur cette cité on a remarqué que 'il y a une absence de vrais espaces pour le temps libre. En effet le manque est enregistré sur tous les niveaux. Même les aires de jeux pour enfants sont inexistantes. Les catégories les plus jeunes sont obligées soit de rester à la maison, soit de sortir et jouer ainsi dans des lieux dangereux tels que les parkings et les chaussées.

Cité 100 Logs DGSN

On remarque que la cité est privé
 .les accès aux immeubles se trouvent aux niveaux des façades
 .les parkings et les espaces piétonnes constituent les espaces des jeux pour enfant en absence d'un aménagement adéquat pour cette catégorie de population



Cite 240 logs

Dans ce cas les espaces publics de proximité aménagés en espaces verts constitués de gazon qui s'est dégradé avec le temps en l'absence d'entretien qui a été assuré par les habitants originaires de la cité.

Il existe une assiette de terrain vierge utilisée comme espace pour rencontrer et aussi comme aire de jeux.



Source : Auteur 2017

Synthèse :

L'état et l'appropriation des espaces extérieurs communautaires des cités participatives de l'UV01 :

- Ces espaces extérieurs sont souvent vides et ne font pas qu'accompagner les constructions
- Le manque de lieux de divertissement et le manque des espaces extérieurs adaptés.
- L'utilisation de la chaussée pour se rencontrer et le dialogue et le jeu.
- Les espaces extérieurs communautaires de groupement fermé sont mieux que
Le groupement ouvert (cas de **Cite 164 logs CNEP-IMMO**)

2) Implantation des programme LSP dans l'UV02 :



Carte 05 : Configuration spatiale de LSP dans l'U.V 02

Source ;Auteur,google earth,2017



Cite 110 logs

- Des espaces trop dégradé
- L'inexistence des parkings
- un essai des habitants au niveau de verdure.



Source : Auteur 2017



Source : Auteur 2017

Cité Dambri 01 / 800

- Stationnement dans l'espace attenant au logement.
- Insalubrité des espaces extérieurs.



Source : Auteur 2017

**Cité 60 logements
Dembri**

De qualité plus ou moins intéressante, les espaces dans cette cité sont attenants aux tours d'habitation restent vides. Cela révèle leur inadéquation aux besoins des habitants.

Hormis cet espace, la cité ne dispose d'aucun lieu prévu pour les jeux d'enfants ou autre catégorie d'Age. Le manque de lieux pour les rencontres, l'échange ou même la détente pour les habitants est flagrant. En fin de compte la cité présente pratiquement les mêmes caractéristiques que les autres ensembles

Cité 150 logs (CNEP-IMMO)

Dans cette cité les espaces verts sont pauvres elles se composent de quelques plantes c'est tout. Malgré que cette dernière est en cours de réalisation mais il Ya aucune trace qui indique une conception à propos de l'aménagement



Source : Auteur 2017

Synthèse :

L'état et l'appropriation des espaces extérieurs communautaires des cités participatives de l'UV02

Les espace extérieurs sont illisible, ils ne sont pas définit par des limites physiques qu'on peut lire à travers notre passage, les cités se composent des espaces bâtis, de voiries qui occupent une surface très importante de la surface totale, et d'espaces extérieurs vagues non aménagés.

Le manque : d'éclairage de nuit, les placettes et les jardins sont totalement absents.

Les habitants utilisent quelques espaces extérieurs pour leurs besoins personnels comme les espaces verts, l'extension des habitats aux dépens des espaces extérieurs.

3) Implantation des programmes LSP dans l'UV04 :



Carte 06 : Configuration spatiale de LSP dans l'U.V 04

Source :Auteur,google earth,2017



Synthèse :

L'état et l'appropriation des espaces extérieurs communautaires des Cités participatives de l'UV04

L'absence totalement de l'aire de jeux et des espaces publics et de rencontre.
Aucune acquisition avec une faible adaptation avec l'absence d'utilisations espaces extérieures.

4) Implantation des programmes LSP dans l'UV06 :



Carte 07 : Configuration spatiale de LSP dans l'U.V 06
Source :Auteur,google earth,2017



Source : Auteur 2017

Cité 100 logs

Synthèse :

L'état et l'appropriation des espaces extérieurs communautaires des cités participatives de l'UV06.

L'absence totale d'air de jeux et de rencontre ainsi les habitants se trouvent obligé pour se servir d'autres espaces

L'absence d'aménagements est faussé l'aspect du cité

Aucune acquisition sauf l'acquisition de la placette de cité et la transformé en un espace vert

5) Implantation des programmes LSP dans l'UV07 :

Carte 08 : Configuration spatiale de LSP dans l'U.V 07

Source ; Auteur, google earth,2017



Source : Auteur 2017

Cite 40 logs

Synthèse :

L'état des espaces extérieurs communautaires des cités participatives de l'UV07 :

Le manque des aires de jeux ou l'ignorance de celle ci en absence des chaussées et des claies oblige les citoyens a créer une placette particulière dans leurs cité

Le bruit, qui ouvre de larges rues et le besoin urgent d'endroits pour jouer La possession d'espaces extérieurs par les résidents pour répondre à leurs propres besoins personnels
Et aussi les transformations qui touchent les ouvertures et l'architecture des bâtiments.

6) Implantation des programmes LSP dans l'UV09 :

Carte 09 : Configuration spatiale de LSP dans l'U.V 09

Source :Auteur,google earth, 2017



Synthèse :

L'état et l'appropriation des espaces extérieurs communautaires des cités participatives de l'UV09 :**L'absence d'aménagements****L'absence de l'aire de jeux et des espaces publics.**

Une image est trouble incomplet et malsain et La manque de sécurité et l'hygiène

7) Implantation des programme LSP dans l'UV13 :



Carte 10 : Configuration spatiale de LSP dans l'U.V 13

Source :Auteur,google earth 2017

Cite 65 logs

Espaces vert mal exploités.
 Appropriation de trottoirs qui font.
 Partie de l'espace extérieur – pour tous –
 Des espaces non aménagés proprement.

Four photographs showing different views of the residential area. Top left: A street with parked cars and a building. Top right: A view of a building facade. Bottom left: A street view with a red awning. Bottom right: A view of a building and a paved area.

Source : Auteur 2017



Source : Auteur 2017

Cité 90 logs

Création d'espaces semi -public par les habitants de cette cité autour de chaque immeuble. Accessible que par les habitants .

Espaces verts négligés et en mauvais état

Espace de stationnement non adéquat.

Appropriation des trottoirs par les commerces

Cité 240 logs

Espaces extérieur délaissé ; dégradé et pauvre en espace vert

Une utilisation non rationnelle des espaces extérieurs



Source : Auteur 2017



Cite 120 logs

Source : Auteur 2017

Une placette pauvre en aménagement

Espace de stationnement non réfléchis

Les immeuble donnent sur une vue indésirable qui ruine l'aspect paysagère de la cité



Cite 80 logs

Source : Auteur 2017

Le manque des espaces extérieurs avec la gestion complète et l'absence de contrôle par les autorités

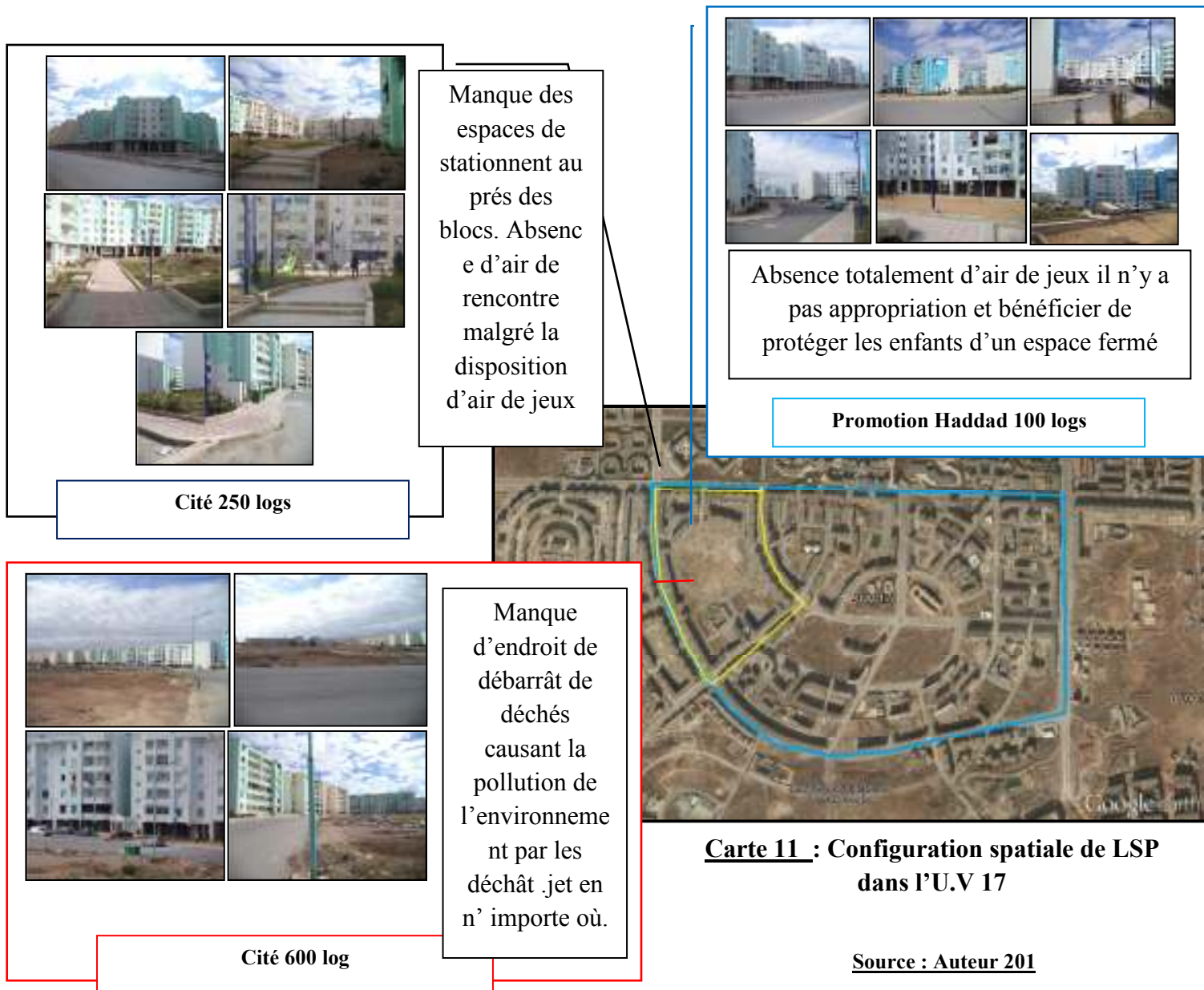
Synthèse :

Etat et appropriation des espaces extérieurs communautaires des cités participatives de l'UV13 :

Une détérioration des espaces extérieurs avec une pénurie d'installations et l'espaces de loisirs, sauf certains endroits exploités par la population, qui sont un peu en bon état semi

L'acquisition d'espaces extérieurs et entourée avec un mur et utilisé à des fins personnelles comme il y a l'acquisition de ces espaces par les propriétaires de magasins et exploités comme espace appartenant aux magasins

8) Implantation des programmes LSP dans l'UV017 :



Synthèse :

Etat et appropriation des espaces extérieurs communautaires des cités participatives de l'UV17 :

Le manque de propriété, car ces quartiers sont distribués à la population récemment. Un petit manque d'espaces extérieurs et espaces dettes, et la configuration est une semi-bonne, en plus de la présence de gardes la nuit et le jour par les autorités
Pénurie d'espaces extérieurs comme les aires de jeux pour les enfants et lieux de divertissement

9) Implantation des programmes LSP dans l'UV018 :

Synthèse :



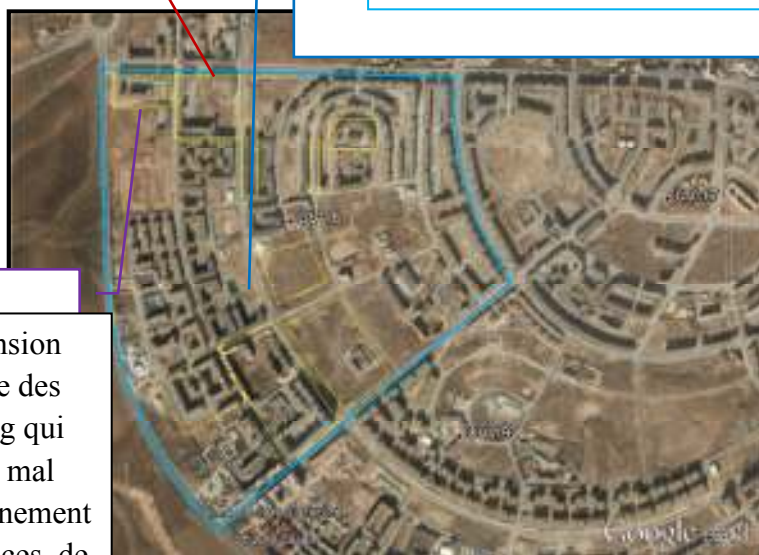
Cité 200 logs (Nacri Salim)

Les territorialités des espaces extérieurs par les citoyens, l'absence d'air de jeux et parking



Le manque totale des espaces extérieurs et des dépôts des ordures

Cité 350 logs (groupe Hamdani)



Carte 12 : Configuration spatiale de LSP dans l'U.V 18



Cité 100 logs

Dimension réduite des parking qui cause mal fonctionnement des espaces..de stationnement sur l'espace

Synthèse :

Etat et appropriation des espaces extérieurs communautaires des cités participatives de l'UV18 :

La présence de la territorialité des espaces extérieurs par les habitants.

Le manque d'équipements publics dans les installations de divertissement privé, et le manque d'autorités d'intérêt ces problèmes.

Source : Auteur 2017

Conclusion :

L'objectif de ce chapitre étant de découvrir la réalité des espaces extérieurs communautaires des cités participatives à Ali Mendjeli selon les unités de voisinage.

Nos observations et nos entretiens informels avec les habitants a montré :

Que ces espaces se sont des vastes surfaces non aménagés, trop dégradés ce qui rend leur usage illisible c'est là que les usagers les adaptent à leurs besoins personnelles (le phénomène de territorialité)

Aussi le manque des : parkings, aires de jeux, espaces de rencontres, des dépôts d'ordures,.....

Le groupement fermé nous a permis l'impact favorable des configurations fermé sur la qualité des espaces extérieurs.

La rareté des associations ou leur inexistence.

Chapitre III :

*L'ESPACE EXTÉRIEUR
COMMUNAUTAIRE ENTRE
CONFIGURATION SPATIALE
FERMÉE ET OUVERTE.*

Introduction

Pour parvenir à vérifier et concrétiser notre hypothèse, nous avons choisi deux quartiers à analyser, le premier a une forme urbaine fermée situé au niveau d'unité de voisinage n°06, le deuxième a une forme urbaine ouverte situé au niveau de l'unité de voisinage n° 6, qui sont occupées depuis plus que quatre ans pour notre analyse. Avant tout on a fait une présentation générale de chaque quartier et son unité de voisinage

Ensuite on approche et vise directement à l'échantillonnage de recherche avec une analyse approfondie des espaces extérieures communautaires leurs appropriation, cette analyse est faite à l'aide des outils de recherche suivants : l'observation de l'état physique de cadre d'étude les entretiens informels avec les habitants et le questionnaire de recherche.

**ANALYSE DE L'ESPACE EXTERIEUR COMMUNAUTAIRE DANS
LE QUARTIER DE CONFIGURATION SPATIALE FERMÉE au
niveau d'UVN°06:**

I-Présentation générale de l'unité de voisinage N°06 :

I-1-Situation :

Se trouve au nord-ouest de la nouvelle ville Ali Mendjli, Elle occupe le centre du quartier N:02 et est limité comme suit. Il est limité:

- Au nord par l'UV n ° 05
- Au sud par UV n ° 08
- Au sud-est par UV n ° 07
- À l'ouest par le district n° 02

Le projet est un programme de 100 logements qui se situe dans l'unité de voisinage UV06.

Cette unité de voisinage, C'est un programme réalisé par 1 promoteur privé pour son propre compte. Il a été lancé en l'an 2000 pour une durée de 24 mois, il a été livré en 2003.¹(DLEP, constantine, 2017)



Carte 13: plan de la nouvelle ville Ali Mendjli.



Carte N14° : l'emplacement d'habitat dans l'unité de voisinage N°6

I-2-Programme de l'UV 06 :

Les services DUCH de la wilaya de Constantine trouve que le secteur des logements est paritaire par rapport aux installations et à l'espace public.

Cette UV compte 3271 logements repartis en 03 formules d'habitation. sur les 2777 logements, le logement social occupe le premier rang avec 2565 unités autrement dit plus de 92% du total le LSP représente un pourcentage moins important 8%

les différents équipement sont destinés à répondre aux besoins quotidiens des Habitants tel que les écoles, le centre de la jeunesse, le marché couvert et le centre islamique. (DLEP, Constantine, 2017)

Programme de logement :

Désignation	Nbre de logts prévisionnels	Logements affectés		Avancement des travaux			
		Types Pro	Nombre	Achevés	En cours	Non lances	Observations
UV 06	5000	SOCIAL(opgi)	3107	2247	860	00	150 LOGTS (P.L.H)
		LSP	1395	183	932	280	
		LOC VENTE	1008	364	644	00	
		CNEP-IMMO	856	00	856	00	
		Social (DAS)	65	00	00	00	
		Social (fnpos)	70	70	00	00	

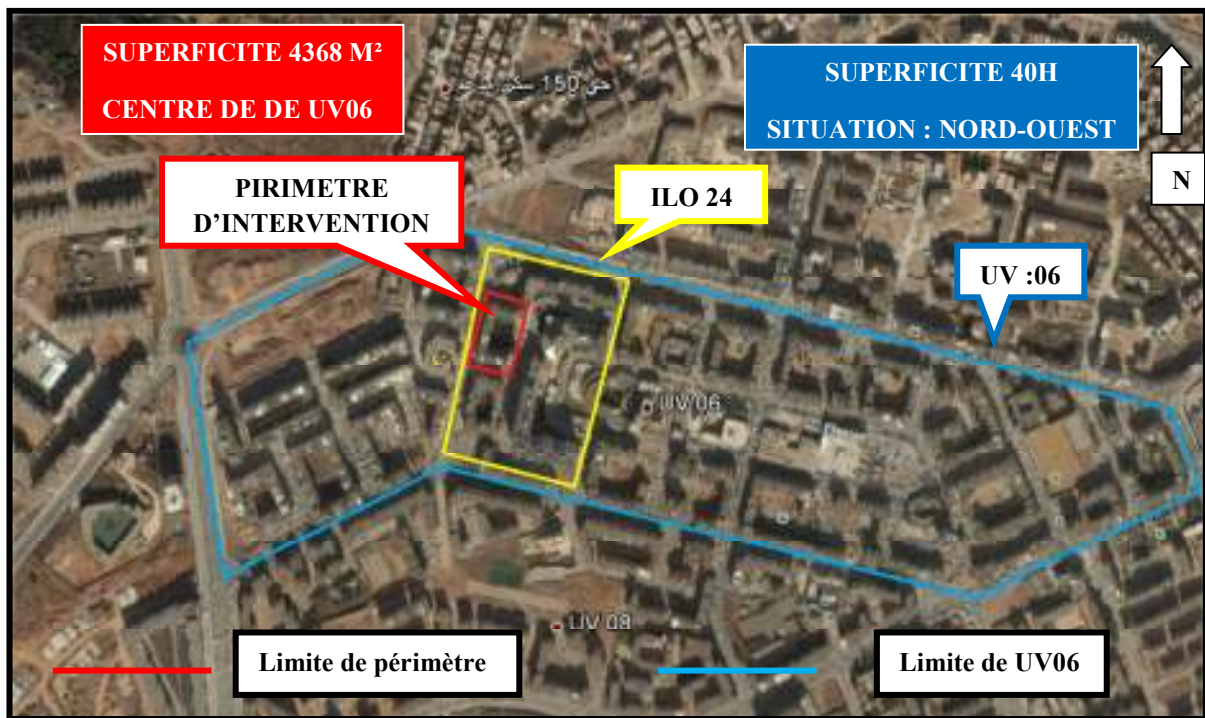
Tableau05: Programme de logement UV06

Source : DLEP, Constantine, 2017

Présentation du quartier analysé :**-1-Situation :**

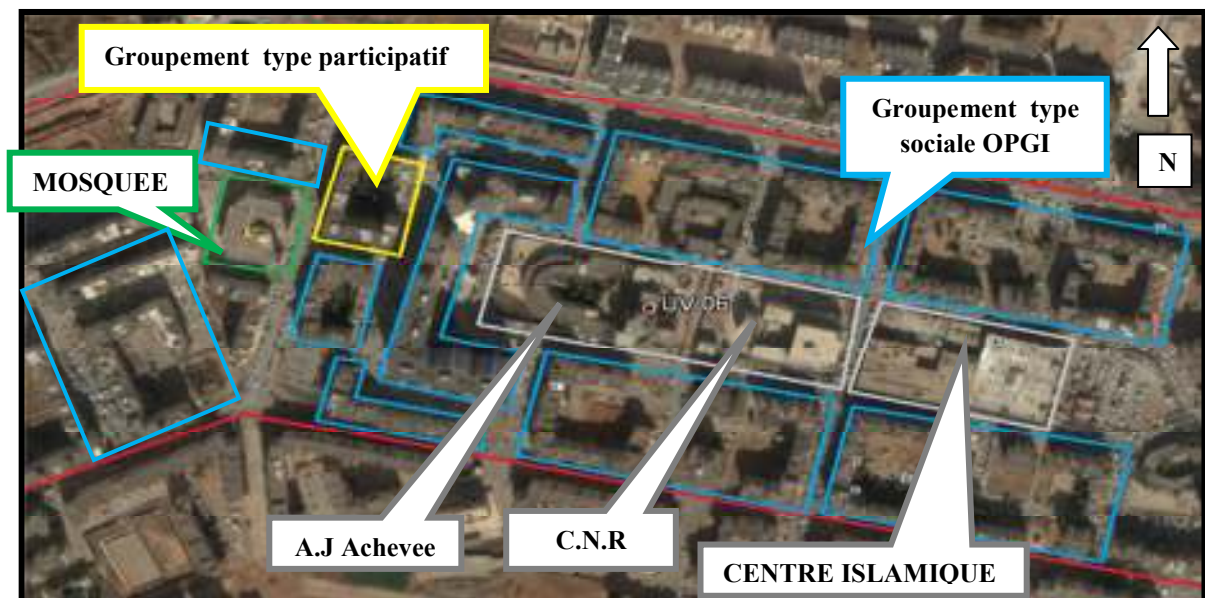
Il se situe au niveau de l'unité de voisinage U.V : 06 au niveau de la nouvelle ville Ali Mendjlli ,il occupe le centre cette UV et s'étale sur une surface de 4368 m2.

Carte. n°15 : Situation de l'aire d'étude par rapport à l'UV 06

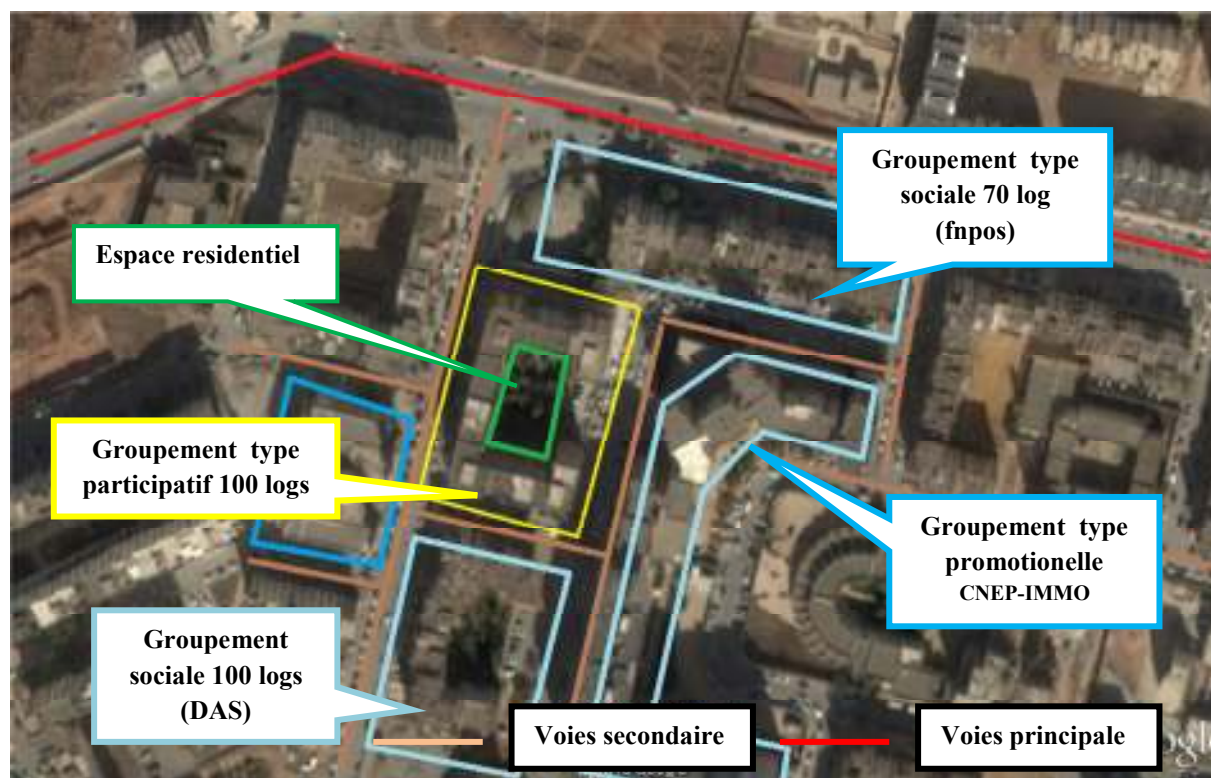


Source : Auteur 2017

II-2-Composition du terrain de l'aire d'étude :



Source : Auteur 2017

Carte 16 : Configuration spatiale de l'aire d'étude

Source : Auteur 2017

Le site est composé de 100 logements type social participatif, La hauteur des constructions des immeubles est R+5.

Le groupement est caractérisé par une forme en " U

Photo. n°19 : groupement d'habitation



Source : Auteur 2017

Photo. n°20 et 21: fermeture du groupement



Source : Auteur 2017

Les espaces extérieurs obtenus par ce type de disposition a fait apparaître la domination d'un esprit communautaire ceci se reflète à travers la fermeture de la cité.

Carte. n°22 et 23: forme du groupement

Source : Auteur 2017

Le groupement d'habitation comprend de petites rues qui se aboutissent sur un parking. la plupart du temps le RDC de l'immeuble est occupé pour des locaux.

3-Les espaces extérieurs de l'aire d'étude :

Pour notre site l'espace extérieur comprend des espaces prolongement les entrées des bâtiments aux de stationnement, Ces espaces de stationnement différent et sont de petite taille, il ne présent aucun risque pour les enfants.

Photo. n°24 : appropriation des espaces
Attenants aux bâtiments**Photo. n°25 : fragments d'espaces à**
l'intérieur d'ilot

Source : Auteur 2017

- **Le Cadre physique de l'espace extérieur au niveau de l'aire d'étude :**

Qualité des bâtiments

Aspect extérieur : Transformation des façades

Transformation des façades les immeubles présente un usage négligé à cause de non finition des travaux.

Photo n26 : une image urbaine pauvre et négative



Source : Auteur 2017

L'aménagement et traitement des façades suivis par les dimensions du lieu :

L'étude des façades a démontré qu'il y a coupure entre l'extérieur et l'intérieur des bâtiments.

Une image urbaine pauvre et négative.

Qualité des espaces extérieurs communautaires:**Photo n27 :** regroupement près des immeubles**Photo n28 :** rencontre aux trottoirsSource : Auteur 2017

L'absence d'aménagements a faussé l'aspect du site , la conception de ce site a donné lieu uniquement qu'à des rues .

Photo. N°29 et n°30 : Rues qui offrent des passages urbaines.Source : Auteur 2017

Les espaces verts :**Photo n:31 et 32 : des espaces abandonnés à l'intérieur des gréments
d'habitation**

Source : Auteur 2017

Terrains de sport et aires je jeux :

L'absence totale d'aire de jeux et des espaces publics et des rencontres ainsi les habitants se trouvent obligés pour se servir d'autres espaces.

Photo n 33 : l'absence totalement d'air de jeux**Photo n 34 : espace vert abandonné**

Source : Auteur 2017

Photo n 35 : espace abandonné utilisé comme air de jeux



Photo n 36 : la rue comme un lieu de rencontre



Source : Auteur 2017

3-3-Les rues et les aires de stationnement :

Au niveau des RDC bâtiments se trouvent des galeries commerçantes pour les différents besoins des habitants.

Les parkings sont réalisés en nombre important à l'intérieur des groupements d'habitation.

Photo. n°37 : les voies secondaires à
L'intérieur du site



Photo. n°38 : les parkings l'intérieur du
groupement d'habitation



Source : Auteur 2017

III-3-4-les espaces piétonniers:

Les trottoirs aménagés dans les différents rues sont réservés pour les piétons, malheureusement ces trottoir souffrent du manque d'hygiène les dépôts des ordures. Il y a absence de réels passages réservés aux piétons.

**Photo. n°39 : traitement du sol
des trottoirs**



**Photo. n°40 : l'accumulation d'ordures au
niveau des trottoirs**



Source : Auteur 2017

**Photo n 41 : traitement d'assainissement au
milieu de chemin**



**Photo n 42 : absence de réels cheminements
pour les passages**



Source : Auteur 2017

L'air d'étude est doté de conduite d'variation des eaux usées et pluviales

La collecte des déchets

D'après notre enquête sur terrain. Les habitants accusent le concepteur d'avoir négligé le passage de camions de ramassages ce qui a entraîné des montagnes de sacs d'ordure dans le groupement dans l'habitation.

Photo n 43 : accumulation des déchets près d'entrée



Photo n 44 : les sachets d'ordure au cœur de quartier



Source : Auteur 2017

- **L'appropriation et usage des espaces extérieurs :**

Certaines maladies sociales, tel que l'individualisme qui apparaît sous forme de territorialités des espaces, sont causées par une vie communautaire assez limitée dans ces sites.

Photo n 45 : espace de jeux pour les enfants

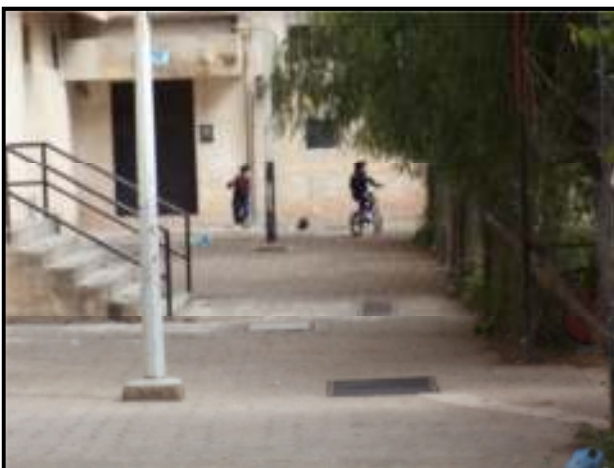
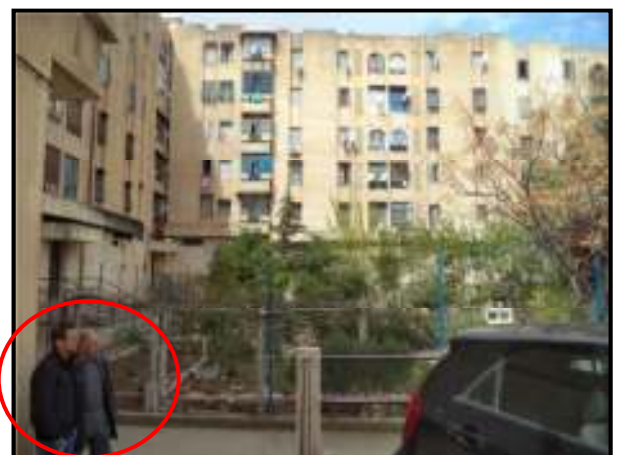


Photo n 46 : espace de rencontre



L'espace extérieur est un lieu de conflits d'usage entre l'automobile, le piéton, et les résidents des immeubles :

Un désordre total dans le stationnement des véhicules qui parfois prennent place sur les trottoirs réservés au piéton et au niveau des espaces verts de détente pour les habitants.

Photo n 47 : stationnement anarchique



Source : Auteur 2017

Synthèse :

Pourtant que nous avons constaté que ces espaces extérieurs sont souvent vides et ne font qu'accompagner les constructions, mais il y a certaines signes nous informèrent que les habitants sont intéressés par leurs espaces extérieurs communautaires pour améliorer leur cadre de vie comme la fermeture de la cité et l'existence de la placette au centre de quartier qui été faite par les habitants.

Analyse de l'espace extérieur communautaire dans le quartier de configuration spatiale couverte « UV02 »

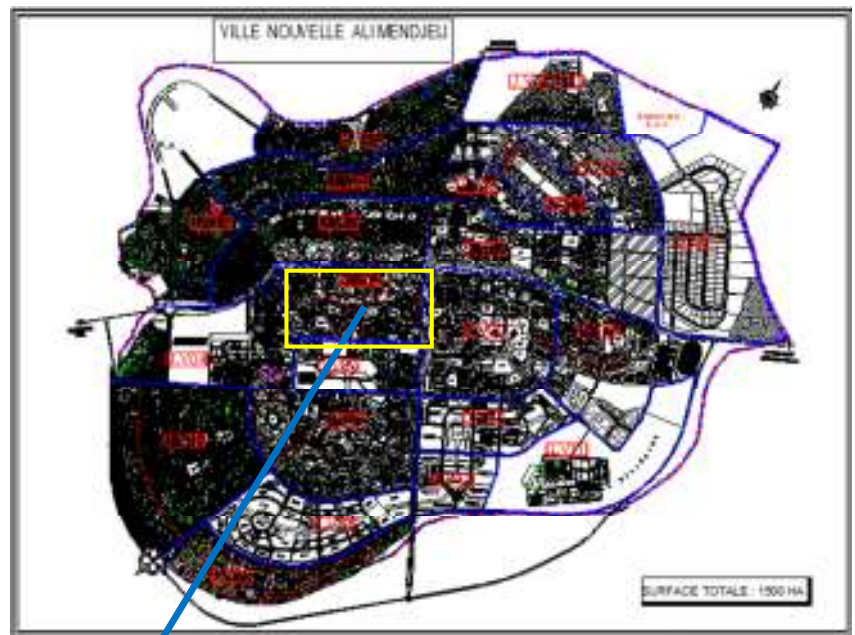
III-Présentation de l'UV 02 :

III-1-situation :

L'autre de l'unité de voisinage n°02 se trouve au nord-ouest de la ville nouvelle Ali Mendjli ce qui lui permet une situation proche du centre urbain de la nouvelle ville :

L'UV n :02 est limitée :

- Au nord par l'UV n°07.
- Au sud par L'UV n°04.
- Au sud-est par l'UV n°03.
- Au nord-ouest par l'UV n°13.
- Au nord-est par l'UV n°01.



Source : Auteur 2017



Source : Auteur 2017

Carte N° 17: Situation de UV 02 par rapport à Nouvelle. ville.

III-2- programme de l'UV 02 :

Les 2183 logement se repartissent en deux (2) formules de logements :les logements participatifs et les logements sociaux.

Les logement participatifs présentent 67% du total autrement dit 1687 logements quant au logement sociaux totalisé de 22%

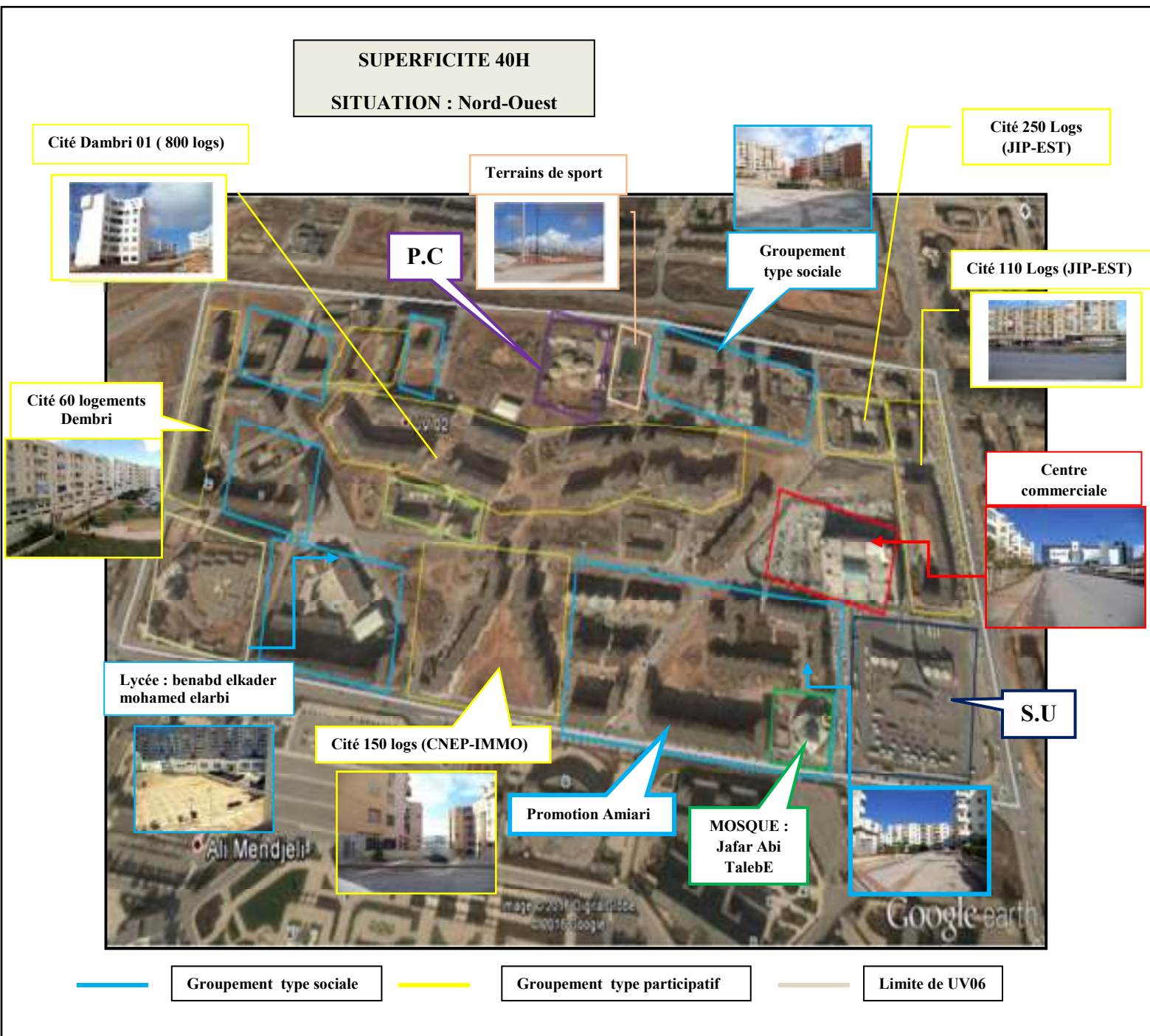
Nous avons remarqué que l'essentiel des équipements sont destinés aux besoins quotidiens des habitants tel que les écoles, la maison de culture, le marché couvert un centre commercial et l'université.

Programme de logement :

Désignation	Nbre de logts prévisionnels	Logements affectés		Avancement des travaux			
		Types Prog	Nombre	Achevés	En cours	Non lances	Observations
UV 02	7000	SOCIAL(opgi)	1712	1162	450	00	250 LOGTS (P.L.H)
		LSP	3664	213	426	120	
		LOC VENTE	756	465	743	00	
		CNEP-IMMO	450	00	250	00	
		Social (DAS)	100	00	00	00	
		Social (fnpos)	70	70	00	00	

Tableau06: Programme de logement UV02

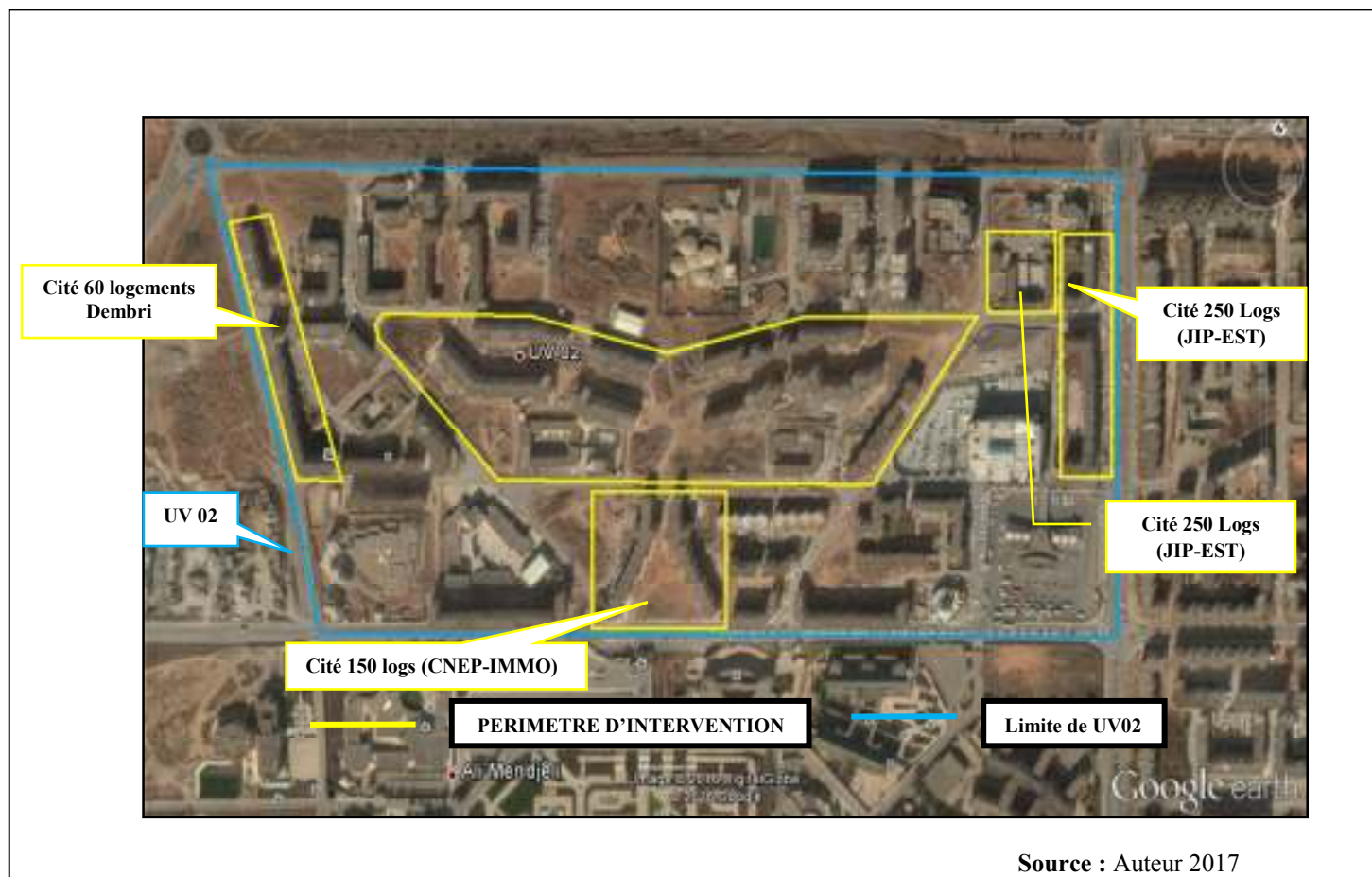
Source :DLEP, Canstantine , 2017



Source : Auteur 2017

IV-Présentation du quartier analysé:**III-1-situation :**

Ce site d'intervention s'étend sur 30% de la superficie de l'unité et se situe au niveau de l'UV n : 02.



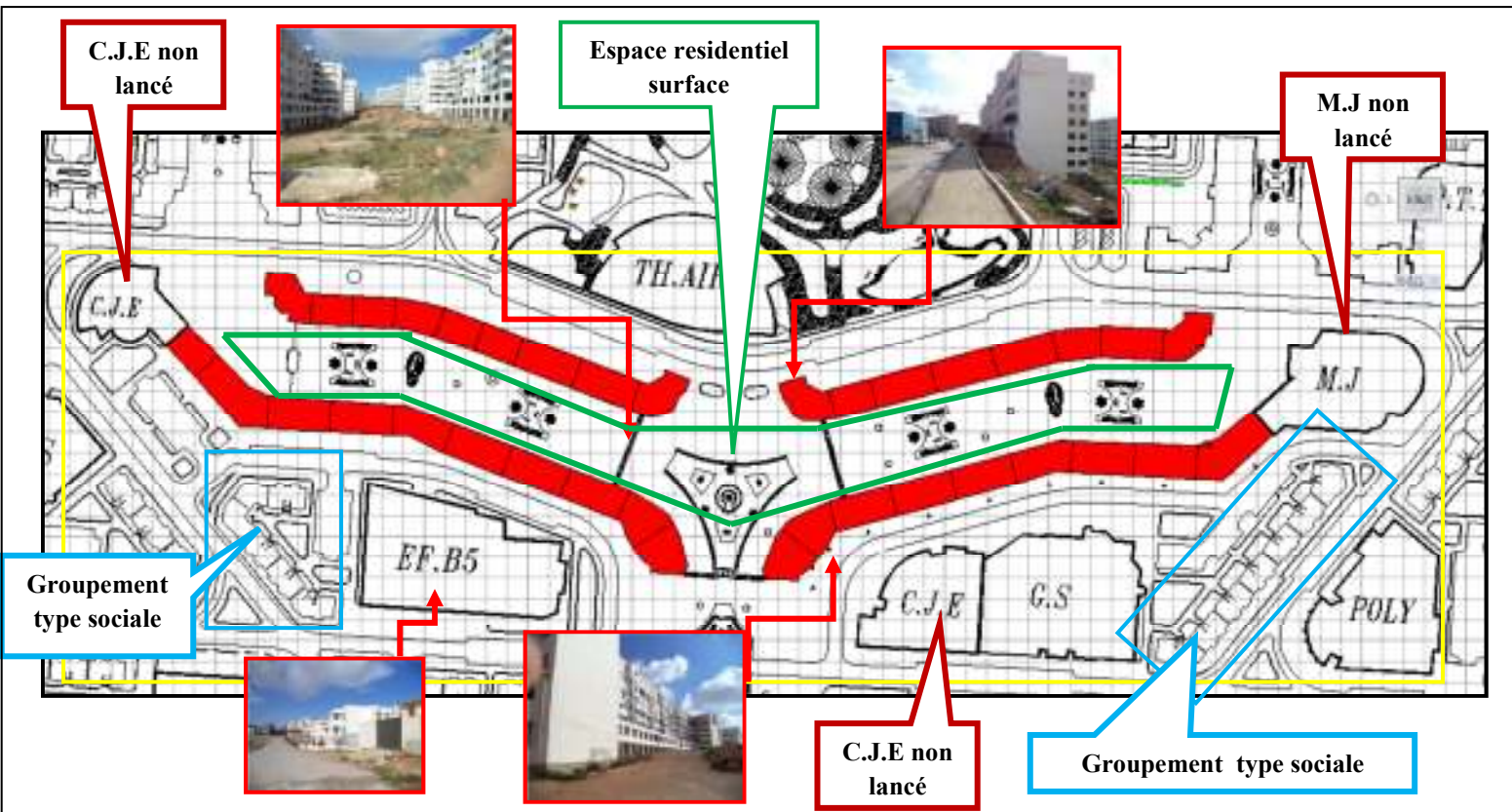
Carte. n°18 : Situation de l'aire d'étude par rapport à l'UV 06

Carte 19 : Configuration spatiale de l'aire d'étude



Source : Auteur 2017

II-2-Composition du terrain de l'aire d'étude



Source : Auteur 2017

- Le site est composé de 800 logements de type participatif ces logements sont divisés en deux groupements.
- Le site est conçu selon un plan établi en longueur. De ce fait les rues sont presque linéaires. Elles se coupent perpendiculairement selon un système hiérarchisé.
- La séparation entre circulation mécanique et piétonne est introuvable.
- Le RDC des immeubles est occupé par des locaux commerciaux mais ces locaux sont trouvés à l'intérieur des cités.

**Photo. n°48 : premier groupement
D'habitation**

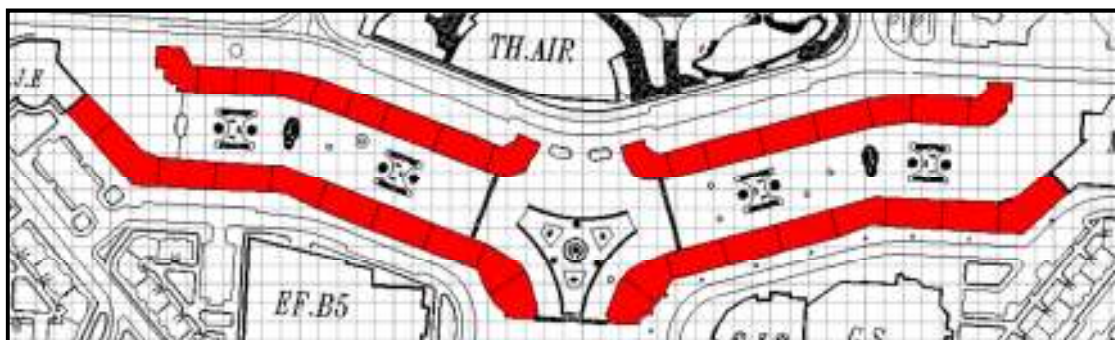


**Photo. n°49 : deuxième groupement
d'habitation**



Source : Auteur 2017

Les deux groupements se caractérisent par une forme linéaire



Source : Auteur 2017

Les équipements qui se situent au niveau de notre site sont des équipements à caractère éducatif et commercial.

Photo. n° 50: Lycée : benabd elkader mohamed elarbi**Photo. n°51 : équipement commercial**

Source : Auteur 2017

Tableau. n°07 : Programme d'équipements du site d'intervention.

Equipment	Etat	surface
C.J.E	En attente de realisation.	1162 M ² .
M.J	En attente de realisation.	2604 M ² .
C.J.E	En attente de realisation.	2070 M ² .

Qualité des bâtiments**Aspect extérieur : Transformation des façades**

La façade est un élément qui sert à séparer à la fois entre l'extérieur et l'intérieur étant donné que l'habitant cherche toujours à se protéger de l'extérieur, le manque de cohérence dans la disposition de bâtiment fait apparaître une image urbaine pauvre et négative.

Photo n 52 : La transformation brutale dans la façade**Photo n 53 : une pollution visuelle alarmante par une façade pauvre et négative**

Source : Auteur 2017

Les façades qui son traitées avec négligence donnent naissance à un paysage négatif et monotone sans aucune attirance.

Les transformations des façades sont projetées afin de crée un poli écran entre l'espace privé qui est la maison et l'espace public.

- **Le Cadre physique de l'espace extérieur au niveau de l'aire d'étude :**

IV-3-les espaces extérieurs du quartier :

Ces espaces sont totalement négligés étant donné qu'ils sont envahis par de chantiers et des travaux : dans ces espaces les projets d'entreprises s'établissent indéfiniment autrement dit sans limite.

Photo. n°54: Terrain projeté pour la réalisation de C.J.E



Photo. n° 55: Terrain en cour de réalisation de l'espace extérieur



Source : Auteur 2017

Photo. n°56: inachèvement des façades



Photo n 57 : l'omniprésence des Chantiers



Source : Auteur 2017

**Photo n 58 : l'espace public se voit il
Prisonnier de la négligence**



Photo n 59 : des espaces résidentielles



Source : Auteur 2017

Les espaces extérieurs accompagnent les bâtiments sont d'une mauvaise conception sont délaissés par les habitants et demeurent sans fonction.

Ils se trouvent ainsi, soit délaissés inoccupés, soit appropriés souvent par les habitants des RDC.

**Photo n60 : l'absence de végétations est
flagrante**



**Photo n 61 : la gestion est
totalement absente.**



Source : Auteur 2017

des espaces extérieurs de mauvaise qualité, sans aucun fonction ajoutant à cela l'absence totale des espaces verts.

Photo n 62 : Des décharges à-ciel-ouvert qui entraîne de la dégradation



Photo n 63 : Dégradation de cadre de vie en général



Source : Auteur 2017

Les dépotoirs qui sont mal entretenus font de la cité un lieu dégradé, ils ne répondent pas aux besoins des habitants.

Les habitants utilisent les espaces communautaires proprement choisis car il n'y a ni superficie pour le jeu, ni des espaces public et de rencontre.

Photo n 64 : site inanimé

Photo n 65 : l'absence totalement de l'espace de rencontre



Source : Auteur 2017

L'image de ces espaces mal conçu se justifie par le manque de superficie, il est donc nécessaire de créer au RDC de ces bâtiments des locaux commerciaux pour répondre aux besoins quotidiens des habitants afin d'ynamiser et animer le site.

Photo n 66 : espace vaste inoccupé**Photo n 67** : la rue comme un lieu de rencontre

Source : Auteur 2017

Les espaces extérieurs attenants aux bâtiments sont de mauvaise conception et n'ont aucune fonction, ils sont délaissés totalement par les habitants.

Les espaces verts :

Les habitants ont essayé de créer quelques espaces verts en plantant quelques plantes

Photo n 68 : Espace vert délaissés et mal entretenus**Photo n 69** : terrains vagues ne comportant aucun aménagement

Source : Auteur 2017

Terrains de sport et aires de jeux :

Les espaces de jeux doivent être normalement destinés aux différentes catégories d'habitants

L'unité de voisinage n : 02 est totalement privée de ces aires de jeux, devant le manque des espaces de jeux et de loisirs, les parkings et les espaces à proximité demeurent les seuls lieux pour les citoyens afin de défouler et de se détendre.

Photo n 70 : Terrain mal aménagé



Photo n 71 : Terrain informel



Source : Auteur 2017

3-3-Les rues et les aires de stationnement :

les routes tertiaires proposées, ces routes assurent la circulation entre les différentes constructions proposées collectives. Ces routes se terminent généralement par des aires de stationnement nécessaires aux citoyens du site et aux visiteurs.

Les parkings sont assez nombreux dans ce site bien que ces espaces de stationnement sont mal conçus vu leur forme et dimension.

Photo n 72 : arrêt des véhicules au près des appartements en absence des endroits convenables



Photo n 73 : les parkings à l'intérieur du groupement ; absence d'aménagement



Source : Auteur 2017



Photo n 74 : aire de stationnement ignorée

Le stationnement des voitures se fait à l'intérieur du groupement, vu le manque des aires de stationnement

III-3-4-les espaces piétonniers:

Ce que nous remarquons un manque des panneaux du mobilier urbain, les trottoirs sont fabriqués en béton, vu l'absence des aires de jeux , ces trottoirs passe pour des espaces de loisir pour les habitants.

Photo n 75 : traitement du sol des trottoirs



Photo n 76 : une image d'inachevée, de désordre et d'insalubrité



Source : Auteur 2017

Prés des chantiers en vois de réalisation nous cotations certains trottoirs en piste autrement dit ils ne sont pas couverts et passe pour des lieux d'accumulation d'ordures.

La collecte des déchets :

L'aire d'étude est dépourvue de conduites des eaux pluviales et usées, l'absence d'hygiène a souvent provoqué la colère des habitants qui ont beau et bien lancé des appels pour n'avoir aucune réponse.

Photo n77 : l'accumulation d'ordures au niveau des espaces extérieurs.



Photo n 78 : décharge publique : Les ordures sont jetées sur l'espace extérieure



Source : Auteur 2017

Notre aire d'étude ajoutant au problème de l'hygiène le manque d'éclairage la nuit, les placettes et les jardins sont totalement ployés dans l'obscurité la nuit.

Photo n79 : échec d'éclairage



Photo n80 : manque d'entretien



Source : Auteur 2017

- **L'appropriation et usage :**

L'espace limitrophe des logements est souvent limité par une clôture en béton, chose qui encourage certains habitants à percer le balcon de la cuisine, de la salle de séjour de façon à étendre l'espace privé sur l'espace extérieur.

Photo n 81 : l'addition d'un escalier
par l'habitant



Photo n82 : l'appropriation du balcon
par l'habitant



Source : Auteur 2017

Pour des fins utiles, les habitants procèdent à des notifications avec des matériaux différents ce qui engendre une image débraillée des immeubles.

La sensation du manque de sécurité pousse les habitants à faire certaines modifications qui vont fausser l'image des immeubles.

Photo n83 : Clôture en habitat
personnel



Photo n 84 : Clôture en habitat
collectif



Source : Auteur 2017

Certains apparences nuisant à la vision :

- La présence des antennes au long des bâtiments.
- La haie qui entoure tout le bâtiment .

- Les modifications qui faussent l'image et l'architecture du bâtiment.

Photo n 85 : une pollution visuelle alarmante par des paraboles couvrants façades



Photo n 86 : une pollution visuelle par un toit additionné



Source : Auteur 2017

Photo. n°87 jeu des enfants dans des espaces extérieurs en plein air



Source : Auteur 2017

Ce sont les chômeurs et les jeunes adolescents qui menacent les habitants par les actes violents et agressifs, le vol et la drogue, le manque de l'ordre public accentue l'insécurité.

la fréquence d'utilisation de l'espace urbain public selon les habitants :

L'absence de toutes formes de la vie communautaire est causée par l'espace extérieur assez réduit.

Cet état assez réduit a empêché les habitants à contribuer au soutien financier.

Photo n 88 et n 89 : Le manque de la vie communautaire et la contribution de la population

Source : Auteur 2017

Synthèse :

Pour conclure nous devons noter que ces espaces extérieurs qui accompagnent les bâtiments, demeurent vides et n'apporte aucun bénéfice aux habitants, notons aussi que ces espaces sont assez pauvres en végétation et ne présentent aucun aménagement.

Conclusion :

Pourtant les espaces extérieurs communautaires au niveau des deux quartiers sont assez pauvres en végétation et ne présentent aucun aménagement mais il y a une différence entre le quartier d'une configuration spatiale fermée et le quartier d'une configuration spatiale ouverte, donc on a terminé ce chapitre par la confirmation de l'hypothèse -les espaces extérieurs communautaires dans les cités d'une configuration spatiale fermée sont d'une bonne qualité améliorées par les habitants par contre aux espaces extérieurs communautaires dans les cités d'une configuration spatiale ouverte.

Chapitre IV:

*Interprétation et Analyse des
résultats d'enquête.*

Introduction :

Notre enquête qui a eu lieu en Avril 2017 nous a permis, d'une part, de nous mettre en contact avec notre objet d'étude et d'autre part de mieux le cerner. De plus, c'est grâce à cette phase aussi qu'on s'est assuré du lien existant entre les questions que l'on s'est posées et les variables que l'on veut étudier donc à travers ce chapitre on a analysé les résultats d'enquête qui va permettre de confirmer ou d'infirmer notre hypothèse émise au départ.

1- Préparation et déroulement de l'enquête :

La détermination d'un échantillon représentatif est très importante pour notre travail. La détermination de l'échantillon est faite à partir d'un pourcentage de 30% du nombre totale des l'habitations construites dans chaque quartier(l'un du groupement ouvert et l'autre de groupement fermé) . L'échantillon des ménages est choisi d'une manière délibérée, juger à l'extérieur des maisons.

Le questionnaire a pris un temps énorme, un premier travail théorique nous a permis de fixer toutes les rubriques que contient le questionnaire. Ensuite un premier questionnaire a été réalisé et testé auprès d'une dizaine de ménages en utilisant le mode d'administration « le face à face » afin d'avoir des réponses sur place et pour mieux marquer le comportement des usagers, chaque questionnaire a pris un temps de 15 à 20 minutes de discussion par ménage, ce qui nous a permis de faire des correctifs à ce premier questionnaire.

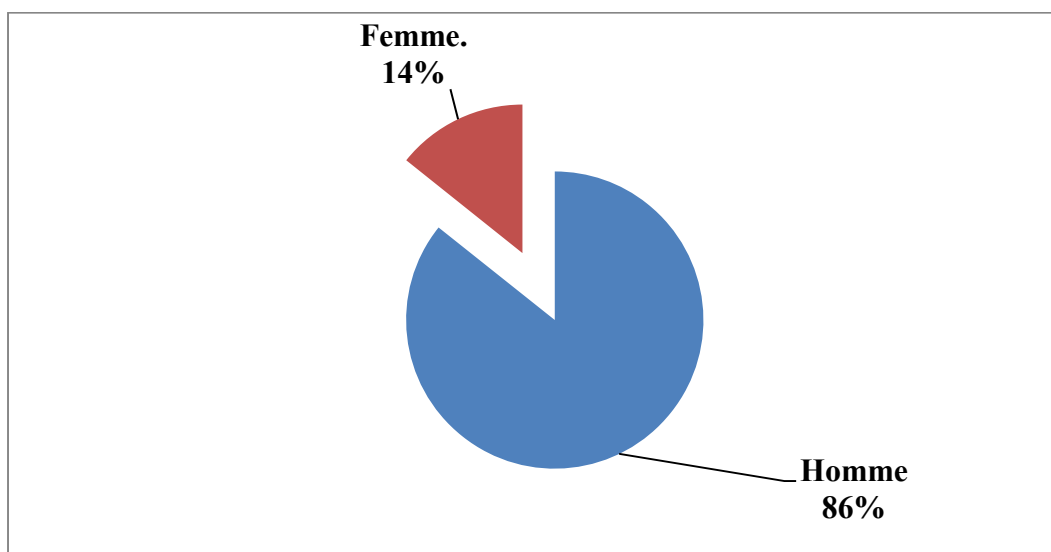
nous avons tenu à distribuer nous-mêmes la quasi-totalité des questionnaires. Le traitement des données a été analysé par le logiciel statistique «EXEL ».

**Résultat de questionnaire de l'espace extérieur communautaire dans les cités du
groupement Conceptions ouvert**

UV02

IDENTIFICATION

.Répartition de la population par sexe



Graphique n°01

Source : Auteur 2017 résultat d'enquête.

Notre enquête presque est faite avec les hommes aux raisons d'intimité parce que nous sommes des hommes c'est pour ça on a trouvé des difficultés pour contacter les femmes.

·Catégorie d'âge:

les tranches d'âge	6-12 ans	12-18 ans	18-30 ans	Plus de 30 ans
pourcentage de la répartition	20.46%	17.20%	37%	25.34%

Tableau n°08

Source : Auteur, résultat d'enquête.

On remarque que la cité est considérée comme une cité jeune car la tranche d'âge 18-30 ans et plus grande que les autres tranches d'âge.

Profession :

les tranches de Profession	fonctionnaire	fonctionnaire libérale	Retraité	Sans
%	60.02%	10%	20.02%	9.96%

Tableau n°09**Source :** Auteur, 2017-résultat d'enquête.

Le tableau montre que la plupart des interviewés sont des fonctionnaires « plus que 60% »

Depuis quand habitez vous dans cette cité ?

Ans	2003	2007	2014	plus de 2014
%	18.23%	42%	36.23%	3.54%

Tableau n°10**Source :** Auteur, résultat d'enquête 2017.

Le tableau nous montre que la cité est occupée par les habitants depuis plus que dix ans , donc c'est une ancienne cité.

- CADRE PHYSIQUE :

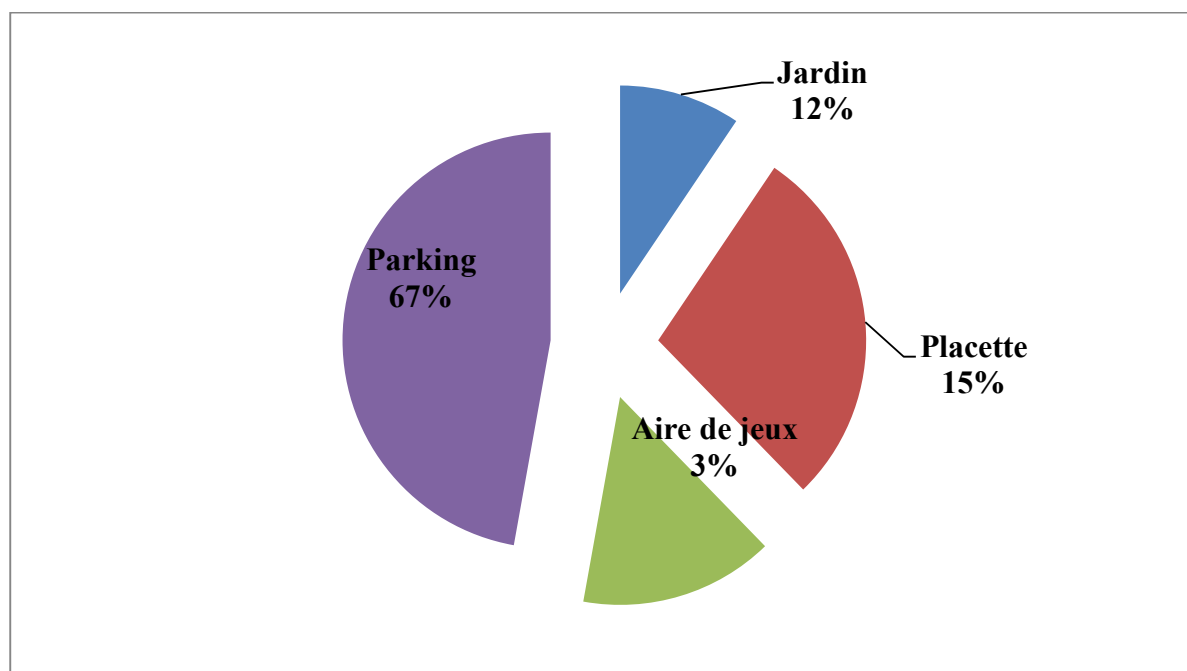
Pouvez-vous nous donner une idée générale sur l'histoire de cette cité ? comment était la cité au début de votre occupation ?

L'enquête nous informe que la cité été pas achevée durant l'occupation par les habitants surtout au niveau des espaces extérieures.

L'appréciation des habitants sur les espaces extérieurs existants :

D'après l'enquête 97%des habitants ne sont pas satisfaits des espaces extérieures de la cité.

Avez-vous participez vous-mêmes a ces changement ?comment ?



Graphe n°02

Source : Auteur 2017

Le graphe nous montre que plus de 67% des habitants participent à l'amélioration des parkings.

Les espaces extérieurs bien finis et aménagés ?

	Bien aménagé	Mal aménagé
%	02.37%	97.63

Tableau n°11

Source : Auteurs, résultats d'enquête 2017 .

Presque tous les habitants souffrent de mal aménagement des espaces extérieurs communautaires.

Il y a des espaces verts ?

Participation	Oui	Non
%	03.72%	96.28

Tableau n°12

Source : Auteur –résultats d'enquête 2017.

La plupart des habitants « plus que 96% » disent qu'ils n'ont pas participé pour planter ou bien pour traiter les espaces verts.

Est ce qu'ils sont suffisantes ?

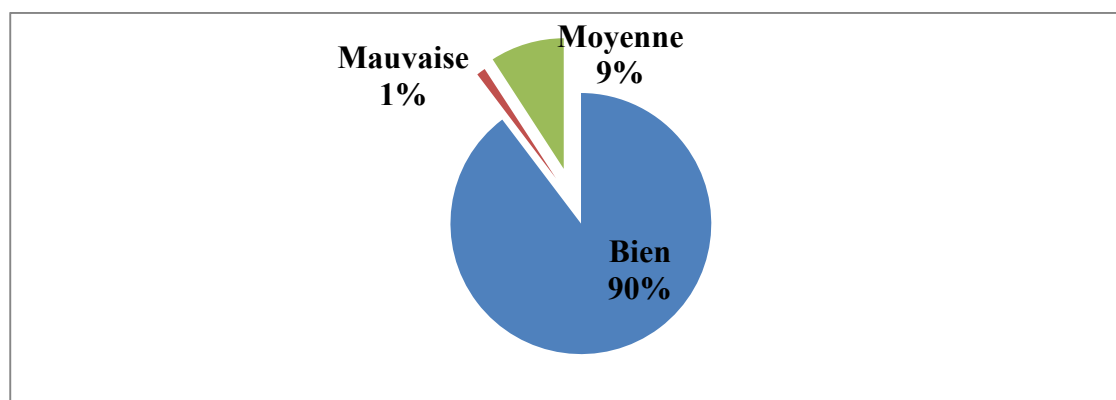
	Suffisantes	Insuffisantes
%	0.78%	99.22%

Tableau n°13

Source : Auteur –résultats d'enquête 2017.

Presque tous les habitants déclarent que les espaces verts de cette cité sont insuffisants donc ils ne sont pas satisfaits du tout.

Comment elle est la relation entre les habitants ?



Graphe n° 03

Source : Auteur 2017

Le graphe montre que la relation entre les habitants est bonne.

Est-ce qu'il ya des changements dans la cité depuis la date d'occupation ?

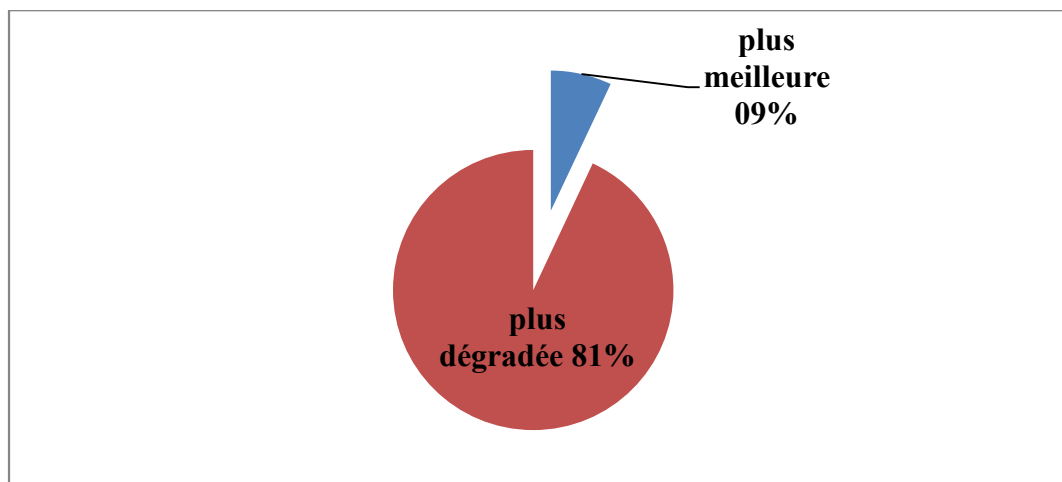
	Amélioration dans la qualité des espaces publics	Pas d'amélioration
%	7.47%	92.53%

Tableau n°14

Source : Auteur, résultat d'enquête, 2017.

D'après l'enquête, on conclue qu'il n'y a pas de participation entre les habitants pour améliorer leur cadre de vie.

Comment elle est aujourd'hui la cité (plus meilleure ou plus dégradée) ?

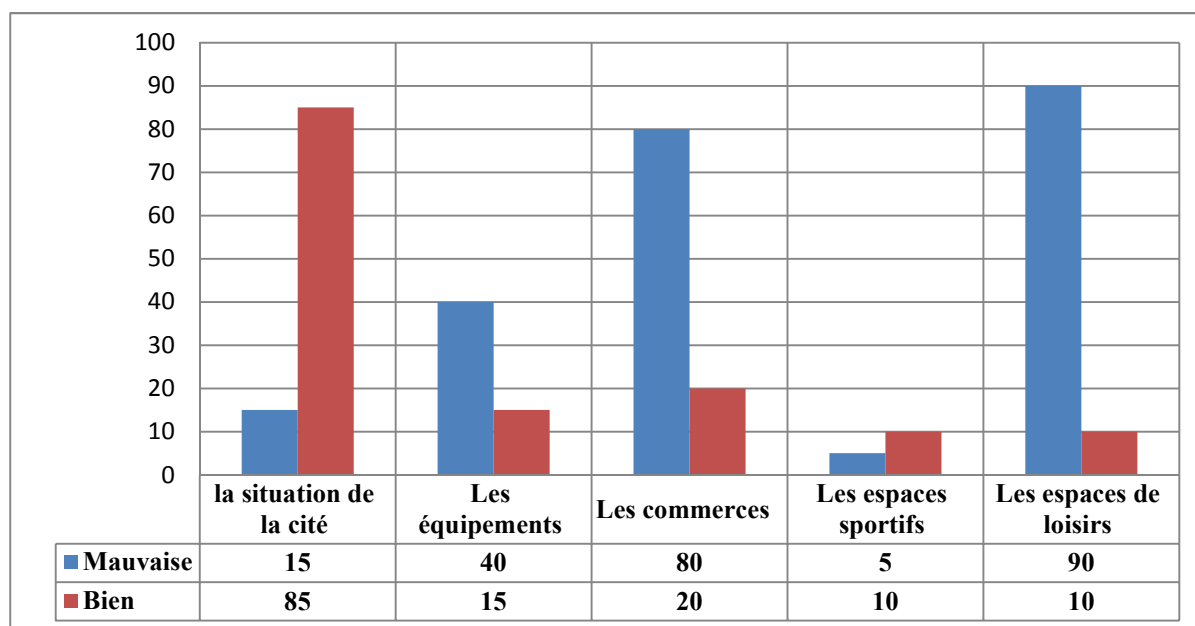


Graphe n° 04

Source : Auteur 2017

Ce graphe confirme qu'il ya aucun effort des habitants pour améliorer leurs espaces extérieures communautaires.

Que pensez-vous des éléments suivants :



Graphe n°05

Source : Auteur 2017

Le graphe nous montre que les habitants sont satisfaits de la situation de leur cité ,mais ils ne sont pas satisfaits de leurs ;équipements, les commerces, les espaces sportifs et les espaces de loisirs.

Concernant la qualité et l'aménagement des espaces extérieurs communautaires de votre cité êtes-vous :

	Oui	Non
%	1.17%	98.83%

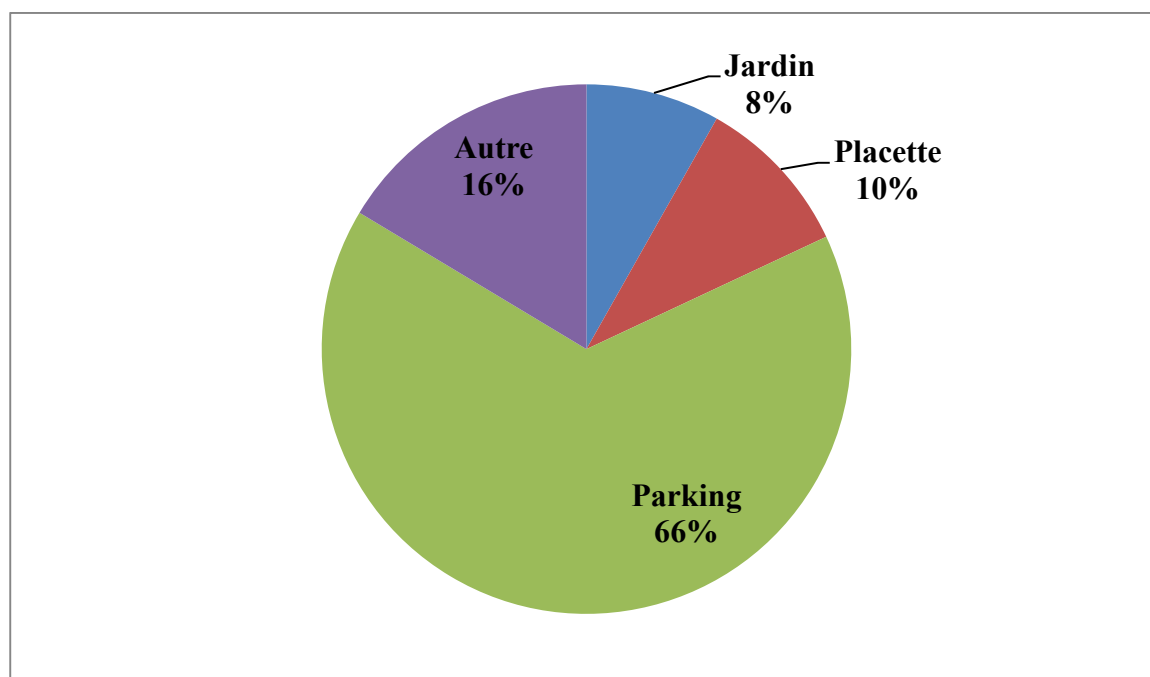
Tableau 15

Source : auteur, résultats d'enquête 2017.

D'après l'enquête les habitants nous confirment que les espaces extérieurs communautaires de leur cité sont d'une mauvaise qualité (aménagement, mobilier urbain,)

- L'appropriation :

Où jouent les enfants de votre cité ?

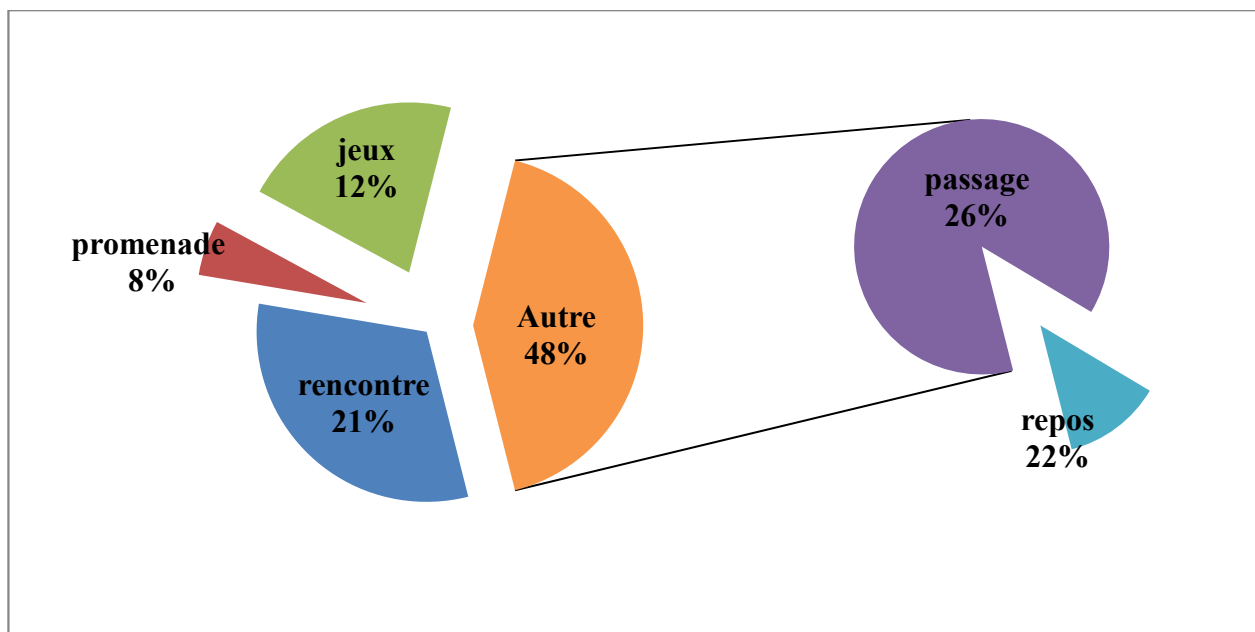


Graphe n°06

Source : Auteur 2017

Le graphe nous montre que plus de 66% des habitants déclarent que leurs enfants jouent dans les parkings, 10% disent qu'ils jouent dans les placettes, 8% disent qu'ils jouent dans les jardins, et 16% confirme que les enfants jouent dans des autres espaces, donc ce qu'il faut conclure que les enfants n'ont pas des aires de jeux.

Comment utilisez-vous les espaces extérieurs de votre cité ?



Graphe n°07

Source : Auteur 2017

Où vous installez vous pour discuter ou jouer avec les amis ou les voisins ?

Chaussée	Placette	Autre
32%	27%	41%

Tableau 16

Source : Auteur, résultat d'enquête 2017.

Malheureusement Il y a un grand pourcentage des habitants se rencontrent dans les chaussés parce que tous simplement ils n'ont pas des espace de rencontre.

En cas de fête (mariage ou autre) ou de décès, utilisez-vous l'espace extérieur libre de votre cité pour ces occasions ?

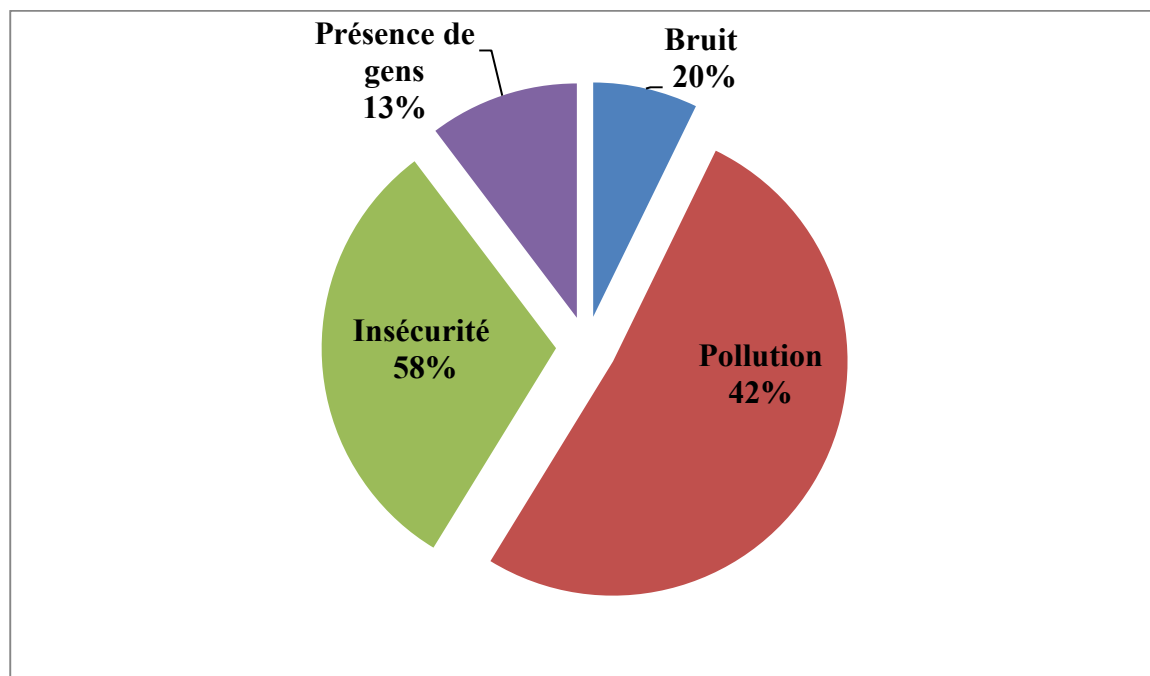
	Oui	Non
%	16.37%	83.63%

Tableau n°17

Source : Auteur, résultat d'enquête 2017.

La plupart des habitants n'utilisent pas ses espaces extérieures communautaires pour les fêtes travers nos entretiens ils nous déclarent que la plupart des habitants utilisent les salles des fêtes parce que ces cités sont inadaptes pour ces occasions.

Existe-t-il dans votre cité des espaces extérieurs qui sont source de nuisance et de danger ?



Graphe n°08

Source : Auteur 2017

Le graphe montre que les espaces extérieurs communautaires de la cité sont pollués et souffre de l'insécurité urbaine.

Quelles sont les activités commerciales informelles (ambulantes ou fixes) existantes sur les espaces extérieurs de votre cité ?

Il n y a pas des activités commerciales dans ces espaces

Pour les habitants au R.D.C :

Comment utilisez-vous l'espace extérieur situé devant votre logement ?

Cour	Jardin	Autre
20%	23.56%	57.54%

Tableau n°18

- Gestion de la cité :

Existe-t-il une association au sein de votre cité :

	Oui	Non
%	0.17%	99.83%

Tableau n°19

Source :

Le résultat d'enquête montre qu'il n'y a pas des associations dans cette cité.

Participer vous financièrement à ce mode de gestion ?

	Oui	Non
%	0.32%	99.68%

Tableau n°20

Source : Auteur 2017

Le tableau nous montre que Les habitants n'ont pas un esprit communautaire.

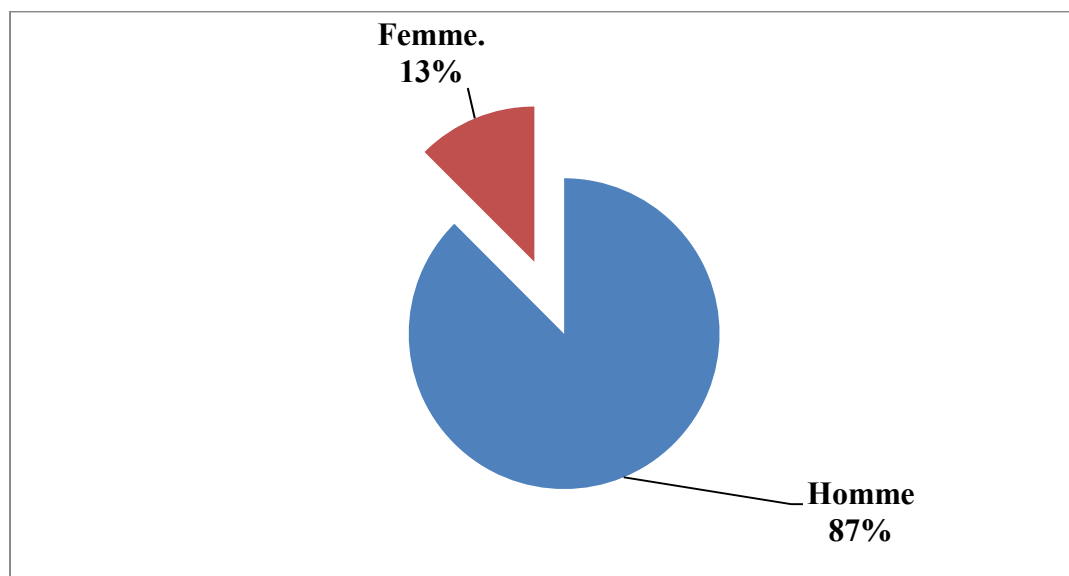
Synthèse :

A travers les résultats de questionnaire on a constaté qu'une grande partie des habitants est non satisfaite de leur cité depuis le départ, ils nous ont informé que se sont pas satisfaits de la situation de leur cité la cité par rapport à la nouvelle ville et mêmes aux équipements.

**Résultat de questionnaire de l'espace extérieur communautaire dans le quartier
de configuration spatiale fermée « UV06 »**

IDENTIFICATION

.Répartition de la population par sexe



Graphe n°09

Source : Auteur 2017

Notre enquête presque est faite avec les hommes aux raisons d'intimité parce que nous sommes des hommes c'est pour ça on a trouvé des difficultés pour contacter les femmes.

.Catégorie d'âge:

les tranches d'âge	6-12 ans	12-18 ans	18-30 ans	Plus de 30 ans
pourcentage de la répartition	30.48%	24.20%	26%	19.34%

Tableau n°21

Source : Auteurs, résultat d'enquête 2017.

On remarque que la cité est considérée comme une cité jeune car la tranche d'âge 18-30 ans est plus grande que les autres tranches d'âge.

Profession :

les tranches de Profession	fonctionnaire	fonctionnaire libérale	Retraité	Sans
%	50.32%	26%	20.28%	3.40%

Tableau n° 22**Source :** Auteurs, résultats d'enquête 2017.

Le tableau montre que la plupart des interviewés sont des fonctionnaires « plus que 50% ».

Depuis quand habitez vous dans cette cité ?

Ans	2003-2007	2007-2014	plus de 2014
%	72%	28%	0%

Tableau n°23**Source :** Auteurs, résultats d'enquête 2017.

D'après les résultats, on remarque que la cité est occupée depuis longtemps par les habitants « plus que dix ans ».

- CADRE PHYSIQUE

Pouvez-vous nous donner une idée générale sur l'histoire de cette cité ? comment était la cité au début de votre occupation ?

La plupart des enquêtés nous informe que la cité est non aménagée dès le début de leur occupation mais ils ont fait une association pour améliorer leur cadre de vie à travers la fermeture de la cité, la construction de la placette et certains aménagements.

-L'appréciation des habitants sur les espaces extérieurs existants :

45% des habitants satisfaits de leur cité par contre 55% ne sont pas satisfaits.

Avez-vous participé vous-mêmes dans ces changements ? comment ?

Participation	Oui	Non
%	81.59%	18.41%

Tableau n°24**Source :** Auteurs, résultats d'enquête, 2017.

D'après les résultats on remarque que 81,59% des habitants participent aux changements dans la cité (traitement des espaces verts, aménagements, ...)

Les espaces extérieurs bien finis et aménagés ?

	Bien aménagé	Mal aménagé
%	60.22%	39.78%

Tableau n°25

Source : Auteurs, résultats d'enquête 2017.

Selon le tableau plus de moitié des habitants sont satisfaits d'aménagement de leur cité.

Il y a des espaces verts ?

Participation	Oui	Non
%	82.20%	17.80%

Tableau n°26

Source : Auteurs, résultats d'enquête 2017.

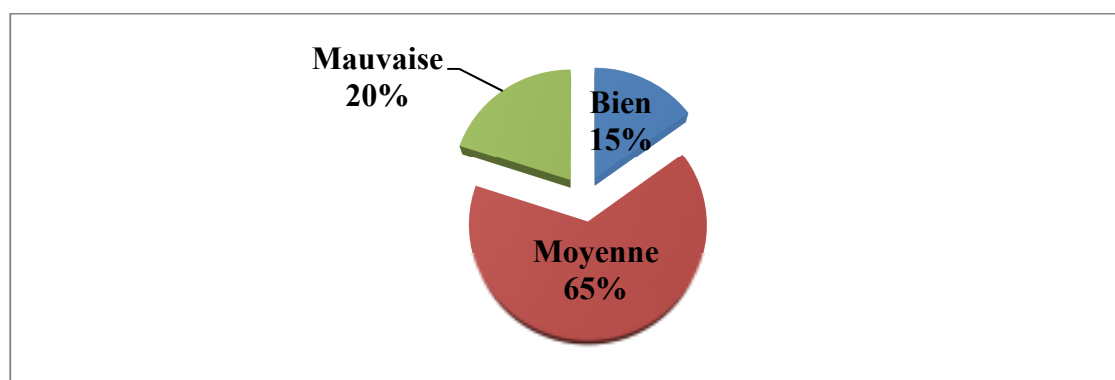
Est-ce qu'ils sont suffisants ?

	Suffisantes	Insuffisantes
%	94.46%	5.54%

Tableau n°27

Source : Auteurs, résultats d'enquête 2017.

Selon les deux tableaux précédents on remarque que plus de 80% des habitants sont satisfaits des espaces verts de leur cité, et aussi plus de 94,46% déclarent que les espaces verts de la cité sont suffisants.

Comment elle est la relation entre les habitants ?**Graphique n° 10**

Source : Auteur 2017

Les résultats d'enquête nous montrent que la relation entre les habitants est moyenne (65% des habitants disent ça)

Est-ce qu'il ya des changements dans la cité depuis la date d'occupation ?

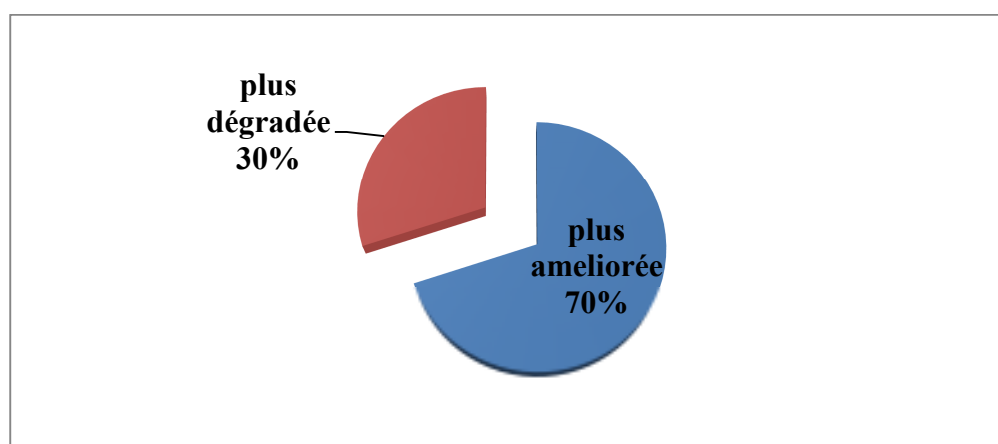
	Amélioration dans la qualité des espaces extérieurs	Pas d'amélioration
%	75.43%	24.57%

Tableau n°28

Source : Auteurs, résultats d'enquête 2017.

Selon l'enquête les habitants ont fait des améliorations aux niveaux des espaces extérieurs communautaires (plus de 75% confirment ça)

Comment elle est aujourd'hui la cité (plus meilleure ou plus dégradée) ?

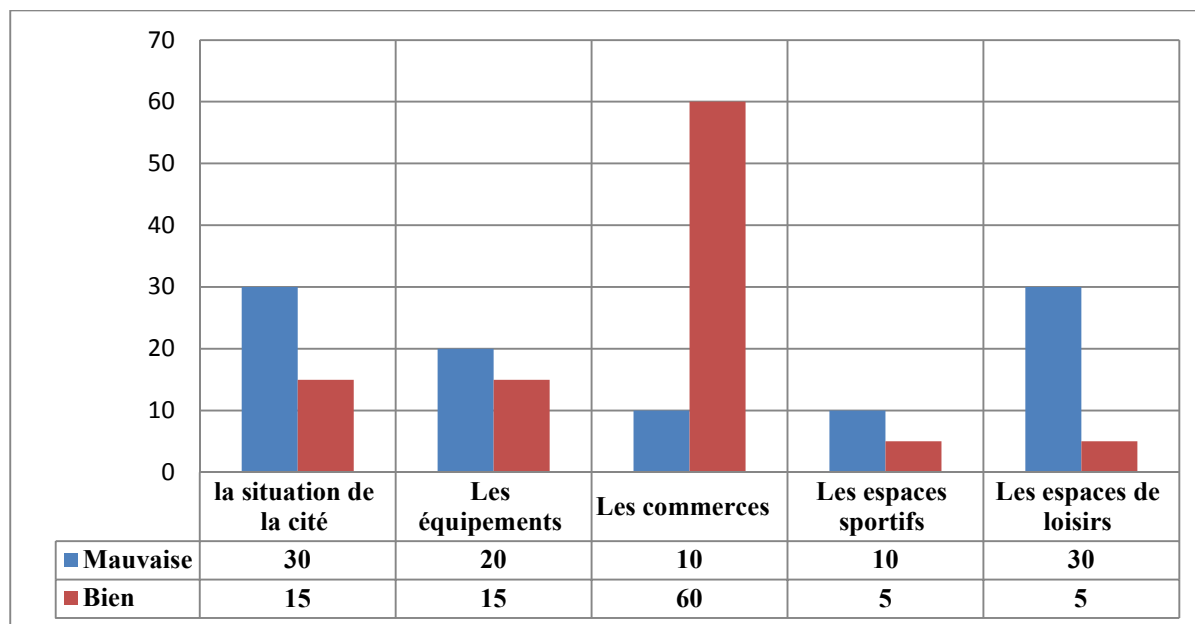


Graphe n°11

Source : Auteur 2017

Selon les résultats 70% des habitants confirment que la cité est plus améliorée que le premier temps de leurs occupations.

Que pensez-vous des éléments suivants :



Graphe n°12

Source : Auteur, résultats d'enquêtes 2017

D'après le graphe on remarque que la plupart des habitants ne sont pas satisfaits de leur cité au niveau de : la situation, les équipements, les commerces, les espaces sportifs et les espaces de loisirs.

Concernant la qualité et l'aménagement des espaces extérieures communautaires de votre cité êtes-vous satisfait :

	Oui	Non
%	34.48%	65.52%

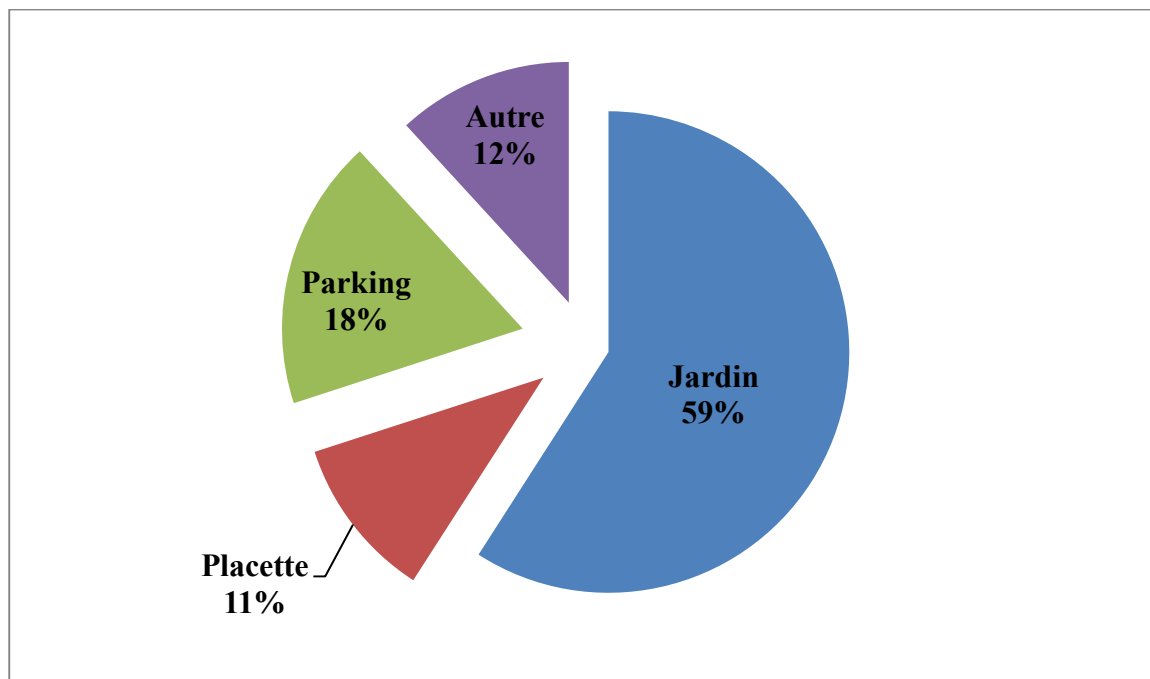
Tableau n°29

Source : Auteurs, résultats d'enquêtes 2017.

Selon le tableau on remarque que 65,52%des habitants ne sont pas satisfaits de la qualité et l'aménagement des espaces extérieures communautaires.

- **L'appropriation :**

Où jouent les enfants de votre cité ?

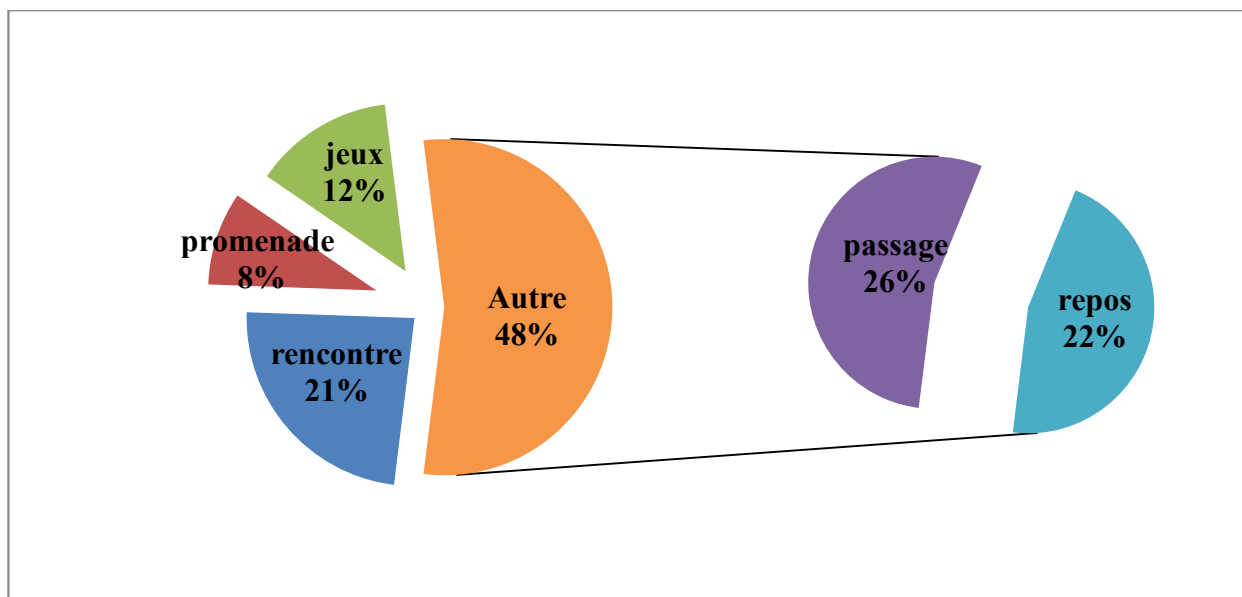


Graphe n° 13

Source : Auteur 2017

On remarque que 59% des habitants disent que les enfants jouent dans le jardin « le jardin qui est au centre de la cité »

Comment utilisez-vous les espaces extérieurs de votre cité ?



Graphique n°14

Source : Auteur, résultats d'enquête 2017.

Où vous installez vous pour discuter ou jouer avec les amis ou les voisins ?

Chaussée	Placette	Autre
32%	17%	51%

Tableau n°30

Source : Auteur, résultats d'enquête 2017.

En cas de fête (mariage ou autre) ou de décès, utilisez-vous l'espace extérieur libre de votre cité pour ces occasions ?

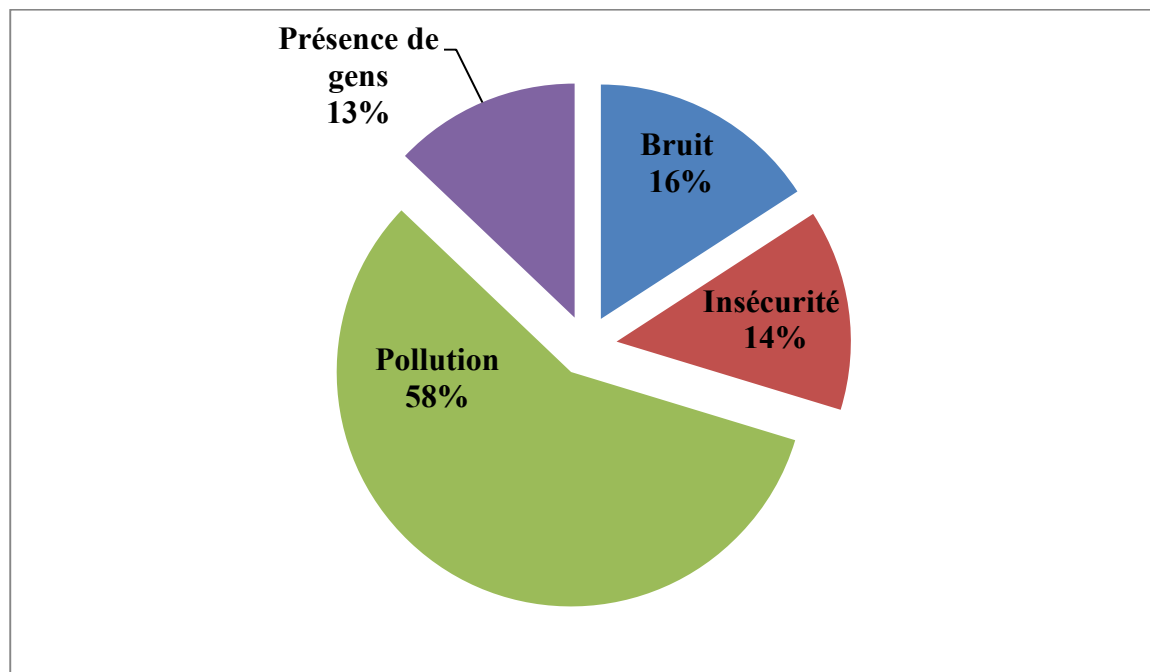
	Oui	Non
%	34.46%	65.54%

Tableau n°31

Source : Auteur, résultats d'enquête, 2017.

Dans certains cas les habitants utilisent le jardin qui est au centre de quartier.

Existe-t-il dans votre cité des espaces extérieurs qui sont source de nuisance et de danger ?



Graphe n°15

Source : Auteur, résultats d'enquête, 2017.

Selon les résultats d'enquête on remarque que il ya seulement 14% des habitants qui disent qu'il ya une insécurité au niveau de quartier et 16% disent que la cité souffre de bruit, c'est-à-dire on peut considérer que la cité calme et sécurisée.

Quelles sont les activités commerciales informelles (ambulantes ou fixes) existantes sur les espaces extérieurs de votre cité ?

Il n'y a pas des activités de commerces au niveau de la cité.

Pour les habitants au R.D.C :

Comment utilisez-vous l'espace extérieur situé devant votre logement ?

D'après le tableau précédent on remarque qu'il n'y a pas de territorialités dans cette cité.

Cour	Jardin	Autre
0%	0%	0%

Tableau n°32

Source : Auteurs, résultats d'enquête 2017.

- Gestion de la cité :

Existe-t-il une association au sein de votre cité :

	Oui	Non
%	87.32%	12.68%

Tableau n°33

Source : Auteurs, résultats d'enquête 2017.

Les habitants nous informent qu'ils ont une association.

Participer vous financièrement à ce mode de gestion ?

	Oui	Non
%	63.49%	36.51%

Tableau n°34

Source : Auteurs, résultats d'enquête 2017.

D'après le tableau on conclue que la plupart des habitants participent financièrement à la gestion de leur cité.

Synthèse :

Nous avons constaté que l'emplacement est bon, et que les infrastructures publics et commerciaux existent en grand nombre

En ce qui concerne les terrains de sport et de loisir sont presque inexistantes et les habitants sont satisfaits de l'aménagement des espaces extérieurs.

En plus les habitants utilisent ces espaces dans leurs fêtes.

Concernant les aires de jeux des enfants on trouve que les enfants jouent dans le jardin aménagé par les habitants.

Par rapport aux de habitant de RDC nous avons constaté l'utilisation des espaces extérieurs par les occupants comme jardin particulier ou patio de leurs logement.

Conclusion :

A travers les données précédents on peut conclure les résultats suivants :

-il est clair que les occupants des cités collectives participatives sont des fonctionnaires cultivés mais ça n'influe pas positivement sur la direction de leurs cité à travers l'amélioration de leurs cadre de vie donc la première hypothèse secondaire est infirmée (Les habitants des cités collectives participatives sont des fonctionnaires cultivés c'est pour ça ils sont bien gérer leurs cités a travers leurs dynamisme participatif.)

-par contre la deuxième hypothèse qui été confirmé encore une foie (les espaces extérieures communautaires dans les cités d'une configuration spatiale fermée sont d'une bonne qualité améliorées par les habitants par contre aux espaces extérieures communautaires dans les cités d'une configuration spatiale ouverte)donc il y a une forte relation entre la forme urbaine et le comportement des habitants sur leurs cadre de vie .

Enfinement l'hypothèse principale dite : « **l'habitat collectif participatif à travers les mesures prises a un impact positif sur les espaces extérieures communautaires au niveau de cadre physique et d'appropriation à l'opposé de l'habitat social qui était source de malaises.** » a été infirmé après notre recherche.

Conclusion Générale :

Cette recherche est une étude des espaces extérieurs communautaires des cités collectives participatives à Ali Mendjeli .cette recherche vise à répondre à la question principale posé au début:

Comment sont-ils les espaces extérieurs communautaires dans l'habitat collectif participatif ?à travers leurs états physiques et leurs appropriations par les citoyens dans notre aire d'étude Ali Mendjeli ?

Et pour répondre à cette question on a choisi l'hypothèse principale suivante :

L'habitat collectif participatif à travers les mesures prises a un impact positif sur les espaces extérieurs communautaires au niveau de cadre physique et d'appropriation à l'opposé de l'habitat social qui était source de malaises.

En aidant avec les deux hypothèses secondaires suivantes :

-Les habitants des cités collectives participatives sont des fonctionnaires cultivés c'est pour ça ils sont bien gérer leurs cités a travers leurs dynamisme participatif.

-les espaces extérieurs communautaires dans les cités d'une configuration spatiale fermée sont d'une bonne qualité améliorées par les habitants par contre aux espaces extérieurs communautaires dans les cités d'une configuration spatiale ouverte.

Pour atteindre notre objectif visé à travers ce mémoire, on a suivi la méthode suivante :

Une partie théorique : Dans cette partie on a vu que l'espace extérieur communautaire est supposé être à la fois un lieu où s'exercent les fonctionnalités du quartier (circulation, déplacements, réseaux techniques) et où se développent les innombrables pratiques de la vie urbaine –commerce, services, détente, loisir, rencontre...

Il est le lieu où les relations sociales peuvent prendre des aspects très contrastés

Selon les sites, les configurations d'espaces, lieu de mixité sociale ou, au contraire, objet de logiques d'appropriations par des groupes sociaux ; lieu d'enclavement ou de convivialité ; lieu de culture et de spectacle ou lieu de vie.

Et à la fin de cette partie on a vu que cet espace « l'espace extérieur communautaire »souffre de plusieurs dysfonctionnements au niveau de cadre physique et mêmes d'appropriation par les habitants dans les cités d'habitat collectif en Algérie.

Une partie analytique : cette partie est basé sur l'investigation de terrain à travers l'observation, les entretiens informels et le questionnaire, elle se compose de trois chapitres :

Le premier chapitre : *Habitat participatif à Ali Mendjeli ; genèse, situation, Analyse des espaces extérieurs communautaires» :*

Ici et dans le cadre de l'analyse d'un exemple existant des espaces extérieures communautaires d'un logement social participatif nous avons choisi le cas des cités participatives à Ali Mendjeli à Constantine, ainsi que l'analyse des espaces extérieures communautaires dans l'habitat collectif participatif de chaque quartier selon les unités de voisinage (on a pris seulement les unités de voisinage qui comporte des cités participatives) en fin ce chapitre nous montre que : ces espaces se sont des vastes surfaces non aménagés, trop dégradés ce qui rend leur usage illisible c'est là que les usagers les adaptent à leurs besoins personnelles (le phénomène de territorialité)

Aussi le manque des : parkings, aires de jeux, espaces de rencontres, des dépôts d'ordures,..... Le groupement fermé nous a permis l'impact favorable des configurations fermées sur la qualité des espaces extérieures.

La rareté des associations ou leur inexistence.

Le deuxième chapitre : Ici on focalisant notre étude sur deux échantillons « deux cités l'un a une configuration spatiale fermée « situé dans UV06 » et l'autre a une configuration spatiale ouverte « situé dans UV02 ».

A travers ce chapitre on a conclu que : pourtant les espaces extérieures communautaires au niveau des deux quartiers sont assez pauvres en végétation et ne présentent aucun aménagement mais il y a une différence entre le quartier d'une configuration spatiale fermée et le quartier d'une configuration spatiale ouverte, donc on a terminé ce chapitre par la confirmation de l'hypothèse -les espaces extérieures communautaires dans les cités d'une configuration spatiale fermée sont d'une bonne qualité améliorées par les habitants par contre aux espaces extérieures communautaires dans les cités d'une configuration spatiale ouverte.

Le troisième chapitre : *Interprétation et Analyse des résultats d'enquête :* Notre enquête nous a permis, d'une part, de nous mettre en contact avec notre objet d'étude et d'autre part de mieux le cerner. A travers les données de ce chapitre ,on a vu qu' il est clair que les occupants des cités collectives participatives sont des fonctionnaires cultivés mais ça n'influe pas positivement sur la direction de leurs cités à travers l'amélioration de leurs cadre de vie donc la première hypothèse secondaire est infirmée (Les habitants des cités collectives participatives sont des fonctionnaires cultivés c'est pour ça ils sont bien gérer leurs cités a travers leurs dynamisme participatif.) par contre la deuxième hypothèse qui été confirmé encore une fois (les espaces extérieures communautaires dans les cités d'une configuration spatiale fermée sont d'une bonne qualité améliorées par les habitants par contre aux espaces extérieures communautaires dans les cités d'une configuration spatiale ouverte) donc il y a une forte relation entre la forme urbaine et le comportement des habitants sur leurs cadre de vie .

Enfin, on a terminé ce mémoire par l'affirmation de l'hypothèse principale : **l'habitat collectif participatif à travers les mesures prises a un impact positif sur les espaces extérieurs communautaires au niveau de cadre physique et d'appropriation à l'opposé de l'habitat social qui était source de malaises.**

Recommandations :

A travers notre étude on propose les recommandations suivantes :

-les configurations spatiales fermées influent d'une façon positive sur les espaces extérieurs communautaires.

-La conception d'un habitat plus propice des cités collectives participatives nécessite une bonne conception architecturale et urbaine.

-les architectes doivent intéresser à la conception des espaces extérieurs communautaires en optant pour la réalisation des espaces de qualité bien aménagés avec les espaces verts et le mobilier urbain afin d'obtenir des espaces attractifs pour toutes les catégories des habitants.

-la participation des citoyens de la conception de leur cadre de vie (bâti et non bâti) participe à l'amélioration de paysage urbain de toute la ville.

Liste des photos

<i>Photo.n°01</i> : le familistère	P11
<i>Photo.n°02</i> : les fonctions des espaces verts	P14
<i>Photo.n°03</i> : La aire de jeux de l'Avenue d'Iéna à Paris-France	P14
<i>Photo.n°04</i> : Schéma représente les types des espaces extérieures communautaires dans l'habitat collectif.	P18
<i>Photo.n°05</i> : habitat collectif à Canstantine.	P19
<i>Photo.n°06</i> : habitat collectif à Biskra	P19
<i>Photo.n°07</i> : Ali Mendjeli 2011	P19
<i>Photo.n°08</i> : Ali Mendjeli 2013	P19
<i>Photo.n°09</i> : Ali Mendjeli 2013	P20
<i>Photo.n°10</i> :AliMendjeli2013	P20
<i>Photo.n°11</i> : Ali Mendjeli 2011	P20
<i>Photo.n°12 et 13 et 14</i> : Ali Mendjeli 2011	P20
<i>Photo.n°15et 16</i> : Ali Mendjeli 2011	P21
<i>Photo.n°17</i> : Territorialité d'un espace extérieure par un escalier, cité 410 logements à Batna	P22
<i>Photo.n°18</i> : des territorialité d'un espace extérieur par un jardin, cité des 800 logts à Batna.	P22
<i>Photo.n°19</i> : espace groupement d'habitation	P55
<i>Photo.n°20et 21</i> : fermeture du groupement	P55
<i>Photo.n°22et 23</i> : forme du groupement	P56
<i>Photo.n°24</i> : appropriation des espaces Attenants aux bâtiments	P56
<i>Photo.n°25</i> : fragments d'espaces à l'intérieur d'ilot	P56
<i>Photo.n°26</i> : une image urbaine pauvre et négative	P57
<i>Photo.n°27</i> : regrepement près des immebles	P58
<i>Photo.n°28</i> : rencontre aux trottoires	P58
<i>Photo.n°29et 30</i> : Rues qui offrent des passages urbaine	P58
<i>Photo.n°31 et 32</i> : des espaces abandonnés à l'intérieur des gréements d'habitation	P59
<i>Photo.n°33</i> : l'absence totalement d'air de jeux	P59

<i>Photo.n°34</i> : espace vert abandonné	P59
<i>Photo.n°35</i> : espace abandonné utilisé comme air de jeux.	P60
<i>Photo.n°36</i> : la rue comme un lieu de rencontre	P60
<i>Photo.n°37</i> : les voies secondaires à l'intérieur du site	P60
<i>Photo.n°38</i> : les parkings l'intérieur du groupement d'habitation	P60
<i>Photo.n°39</i> : traitement du sol des trottoirs	P61
<i>Photo.n°40</i> : l'accumulation d'ordures au niveau des trottoirs	P61
<i>Photo.n°41</i> : traitement d'assainissement au milieu de chemin	P61
<i>Photo.n°42</i> : absence de réels cheminements pour les passage	P61
<i>Photo.n°43</i> : accumulation des dechats près d'entrée	P62
<i>Photo.n°44</i> : les sachet d'ordure au coeur de quartier	P62
<i>Photo.n°33</i> : l'absence totalement d'air de jeux	P59
<i>Photo.n°34</i> : espace vert abandonné	P59
<i>Photo.n°35</i> : espace abandonné utilisé comme air de jeux.	P60
<i>Photo.n°36</i> : la rue comme un lieu de rencontre	P60
<i>Photo.n°37</i> : les voies secondaires à l'intérieur du site	P60
<i>Photo.n°38</i> : les parkings l'intérieur du groupement d'habitation	P60
<i>Photo.n°39</i> : traitement du sol des trottoirs	P61
<i>Photo.n°40</i> : l'accumulation d'ordures au niveau des trottoirs	P61
<i>Photo.n°41</i> : traitement d'assainissement au milieu de chemin	P61
<i>Photo.n°42</i> : absence de réels cheminements pour les passage	P61
<i>Photo.n°43</i> : accumulation des dechats près d'entrée	P62
<i>Photo.n°44</i> : les sachet d'ordure au coeur de quartier	P62
<i>Photo.n°45</i> : espace de jeux pour les enfants	P62
<i>Photo.n°46</i> : espace de rencontre	P62
<i>Photo.n°47</i> : stationnement anarchique	P63
<i>Photo.n°48</i> : premier groupement D'habitation	P69
<i>Photo.n°49</i> : deuxième groupement d'habitation	P69
<i>Photo.n°50</i> : Lycée : benabd elkader mohamed elarbi	P70
<i>Photo.n°51</i> : équipement commercial	P70
<i>Photo.n°52</i> : La transformation brutale dans la façade	P70
<i>Photo.n°53</i> : une pollution visuelle alarmante par une façade pauvre et négative	P70

Photo.n°54: Terrain projeté pour la réalisation de C.J.E	P71
Photo.n°55 : Terrain en cour de réalisation de l'espace extérieur	P71
Photo.n°56 : inachèvement des façades	P71
Photo.n°57 :l'omniprésence des Chantiers	P71
Photo.n°58: l'espace public se voit il Prisonnier de la néglige	P72
Photo.n°59: des espaces résidentielles	P72
Photo.n°60 : l'absence de végétations est flagrante	P72
Photo.n°61 : la gestion est totalement absente.	P72
Photo.n°62: Des décharges à-ciel-ouvert qui entraine de la dégradation.	P73
Photo.n°63 : Dégradation de cadre de vie en général	P73
Photo.n°64 : site inanimé	P73
Photo.n°65 : l'absence totalement de l'espace de rencontre	P73
Photo.n°66: espace vaste inoccupé	P74
Photo.n°67 : la rue comme un lieu de rencontre	P74
Photo.n°68 : Espace vert délaissés et mal entretenus	P74
Photo.n°69 : terrains vagues ne comportant aucun aménagement	P74
Photo.n°70 : Terrain mal aménage	P75
Photo.n°71: Terrain informel.	P75
Photo.n°72 : arrêt des véhicules au prés des appartements en absence des endroits convenables	P75
Photo.n°73 : les parkings à l'intérieur du groupement ; absence d'aménagement	P75
Photo.n°74 : aire de stationnement ignorée	P76
Photo.n°75: traitement du sol des trottoirs	P76
Photo.n°76 : une image d'inachevée, de désordre et d'insalubrité	P76
Photo.n°77 : l'accumulation d'ordures au niveau des espaces extérieurs	P77
Photo.n°78 : décharge publique : Les ordures sont jetées sur l'espace extérieure	P77
Photo.n°79: échec d'éclairage	P77
Photo.n°80 : manque d'entretien	P77
Photo.n°81 : l'addition d'un escalier par l'habitant	P78
Photo.n°82 : l'appropriation du balcon par l'habitant	P78
Photo.n°83: Clôture en habitat personnel.	P78
Photo.n°84 : Clôture en habitat collectif	P78

Photo.n°85 : une pollution visuelle alarmante par des paraboles couvrants façades	P79
Photo.n°86 : une pollution visuelle par un toit additionné	P79
Photo.n°87: jeu des enfants dans des espaces extérieurs en plein air	P79
Photo.n°88 et n°89 : Le manque de la vie communautaire et la contribution de la population	P80

Liste des Figure

Figure n°01:définition d'habitat collectif	P06
Figure n° 02:l'appropriation	P07
Figure n°3 :l'organisation de familistère	P12
Figure 04: plan du close publié par R .Unwin dans town-planning in practice.	P13

Liste des tableaux

Tableau.n°01 : les types des aires de jeux	P15
Tableau.n°02 : Quartiers et unités de voisinages de la Ville Nouvelle.	P26
Tableau.n°03 : Situation du Programme(LSP/LPA) a « Ali-Mendjli »	P27
Tableau.n°04 : la répartition de (LSP) sur chaque unité	P28
Tableau.n°05 : Programme de logement UV06	P52
Tableau.n°06 : Programme de logement UV02	P65
Tableau.n°06 : Programme d'équipement du site d'intervention	P70

Liste des cartes

Carte.n°01 : Situation de la ville nouvelle par rapport à la ville de Constantine	P26
Carte.n°02 : Situation de la ville nouvelle par rapport à la ville de Constantine	P29
Carte.n°03 : la ville nouvelle par rapport à la ville de Constantine	P30

Carte. n°04 : Configuration spatiale de LSP dans l'U.V 01	P31
Carte. n°05 : Configuration spatiale de LSP dans l'U.V 02	P35
Carte. n°06 : Configuration spatiale de LSP dans l'U.V 04	P39
Carte. n°07 : Configuration spatiale de LSP dans l'U.V 06	P40
Carte. n°08 : Configuration spatiale de LSP dans l'U.V 07	P41
Carte. n°09 : Configuration spatiale de LSP dans l'U.V 09	P42
Carte. n°10 : Configuration spatiale de LSP dans l'U.V 13	P43
Carte. n°11 : Configuration spatiale de LSP dans l'U.V 17	P46
Carte. n°12 : Configuration spatiale de LSP dans l'U.V 18	P47
Carte. n°13 : plan de la nouvelle ville Ali Mendjeli.	P51
Carte. n°14 : l'emplacement d'habitat dans l'unité de voisinage N°6	P51
Carte. n°15 : Situation de l'aire d'étude par rapport à l'UV 06	P53
Carte. n°16 : Configuration spatiale de l'aire d'étude	P54
Carte. n°17 : Situation de UV 02 par rapport à Nouvelle. ville.	P64
Carte. n°18 : Situation de l'aire d'étude par rapport à l'UV 02	P67
Carte. n°19 : Configuration spatiale de l'aire d'étude	P68

Liste des graphiques

Graphe n°01 : Répartition de la population par sexe	P83
Graphe n°02 : L'appréciation des habitants sur les espaces extérieurs existants	P85
Graphe n° 03: la relation entre les habitants	P86
Graphe n° 04:L'état de la cité	P87
Graphe n°05 : Le point de vue des habitants au niveau de quelques aspects	P87
Graphe n°06 :Les aires de jeux des enfants	P88
Graphe n°07:L'utilisation des espaces extérieurs	P89

Grappe n°08 :L'existence des espaces extérieurs	P90
Grappe n°09 :Répartition de la population par sexe	P92
Grappe n° 10: la relation entre les habitants	P95
Grappe n°11 : L'état de la cité	P95
Grappe n°12 :Le point de vue des habitants au niveau de quelques aspects	P96
Grappe n° 13: Les aires de jeux des enfants	P97
Grappe n°14 : L'utilisation des espaces extérieurs	P97
Grappe n°15 : L'existence des espaces extérieurs	P98

Bibliographie :

- Aicha, A, 2010
- Amireche,T,2012
- Back. M et Zimmermann.S ,2005
- BOUCHERIT, S
- BOUHAMI,A,2013
- Djoublia , s, 2011
- Dahmani .K, Moudjari.M, 2013
- Fellous, K,2015
- Foura, M, 2009
- Foura , M, 2005
- G .Chambon, M .Noel-1975
- Hampstead-1909, Welwyn Gardin City en 1919
- M.Segaud et al,2003
- Merlin P, Choay F
- Menasra, A, 2015
- Nahal, A, 2012
- Oyon, A ,1865
- Philippe,P,al, 2004
- ZEGHICHI , S,2015.
- ZEGHICHI,S,2016

- **Les livres :**

- Traité d'architecture et d'urbanisme bioclimatique
- Neufeurt

- **Sites internet :**

- <https://sig.ville.gouv.fr/page/81>
- <http://fr.encarta.msn.com/dictionary/espace.html>

- **Direction et administration :**

-DLEP-Cne. 2006/2007

-DLEP, constantine, 2017

-DUCH de Constantine/fiche technique de la ville nouvelle Ali Mendjeli, 2017.

Annexe

.....
.....

Qu'est ce qui a changé ?comment cela est arrivé ?

.....
.....
.....
.....
.....
.....
.....
.....
.....

Avez-vous participez vous-mêmes a ces changement ?comment ?

.....
.....
.....
.....
.....
.....
.....
.....
.....
.....

Les espaces extérieurs bien finis et aménagé ?

.....
.....
.....
.....
.....

Il y a des espaces verts ?

Oui

Non

Comment étaient les relations entre habitants ?

.....
.....

Est-ce qu'il y a beaucoup qui se connaissent ou pas ?

.....
.....

Est-ce qu'il ya des changements dans la cité depuis la date d'occupation ?

.....
.....
.....
.....
.....

Comment elle est aujourd'hui la cité (plus meilleure ou plus dégradée) ?

.....
.....
.....
.....
.....
.....
.....

Que pensez-vous des éléments suivants :

1 /la situation de la
cité :.....

2 /les
équipements :.....

3 /les
commerces :.....

4 /les espaces
sportifs :.....

5 /les espaces de
loisirs :.....

6 /les espaces verts :.....

7 /Les placettes :.....

8 /L'éclairage :.....

9/Les airs de jeux (il y a vraiment des airs de jeux pour enfants ou non ?
.....

10 /Les parkings :.....

Concernant la qualité et l'aménagement des espaces extérieurs communautaires de votre cité êtes-vous :

Pas du tout satisfait

Plutôt pas satisfait

Plutôt satisfait

Tout à fait satisfait

Si vous n'êtes pas, exprimez les remarques éventuelles concernant la conception et l'aménagement de ces espaces :

.....
.....
.....
.....
.....
.....
.....

L'appropriation :

Où jouent les enfants de votre cité ?

.....

Comment utilisez-vous les espaces extérieurs de votre cité ?

.....
.....
.....

Où vous installez vous pour discuter ou jouer avec les amis ou les voisins ?

.....
.....
.....
.....

Vous arrive t-il de vous réunir pour jouer aux cartes(ou dominos) entre voisins ?

Oui non

En cas de fête (mariage ou autre) ou de décès, utilisez-vous l'espace extérieur libre de votre cité pour ces occasions ?

.....
.....
.....
.....
.....

Existe-t-il dans votre cité des espaces extérieurs qui sont source de nuisance et de danger ?

.....
.....
.....

Quelles sont les activités commerciales informelles (ambulantes ou fixes) existantes sur les espaces extérieurs de votre cité ?

- Cordonniers
- Vente de vêtements
- Vente de fruits et légumes
- Vente de vaisselles
- Vente de tabac

Pour les habitants au R.D.C :

Comment utilisez-vous l'espace extérieur situé devant votre logement ?

Jardin cour autres

Pourquoi ?

.....
.....
.....
.....

Gestion de la cité :

Existe-t-il une association au sein de votre cité : oui non

Qui se charge des problèmes quotidiens de votre cité ?

.....

Qui s'occupe du gardiennage ?

.....

Qui s'occupe de la propreté ?.....

Qui s'occupe des espaces verts ?.....

Participer vous financièrement à ce mode de gestion ? Oui non

Expliquez comment ?

Résumé :

Les espaces extérieurs communautaires sont des espaces fondamentales dans la constitution de l'habitat. Ils sont utilisés par plusieurs catégories d'usagers qui ont des comportements variés entretiennent certaines relations notamment des relations sociales, mais ces derniers au niveau des cités collectives sociales souffrent de plusieurs dysfonctionnements au niveau de cadre physique et d'appropriation. Afin de faire face aux ces problèmes, des nouvelles formes d'habitat basées sur des formules de financement visant la participation de l'habitant au coût du logement.

A l'instar des villes algériennes, la ville de Constantine notre cas d'étude a bénéficié de ces programmes et on a connu l'essor du « logement collectif participatif » à travers des nouveaux règlements urbains. Avec des espaces extérieurs finis contrairement au collectif social.

A travers cette recherche on peut découvrir la réalité des espaces extérieurs communautaires dans l'habitat collectif participatif à travers leurs états physiques et leurs appropriations par les citoyens dans notre aire d'étude Constantine.

Et on va voir Comment les gens s'approprient ces espaces ? Sont-ils le support de sociabilités et de convivialité comme prévus ou au contraire sont-ils toujours désertés et évités ??? Est-ce que vraiment se sont des espaces de qualités bien précisés et bien aménagés ou par contre se sont devenus des espaces d'ordures et de marginaux sociaux ?

Dans le but d'atteindre ces objectifs, l'étude est faite à travers les techniques de recherches suivantes : l'observation en situation, les entretiens informels et le questionnaire de recherche (l'enquête).

Finalement on a vu que les espaces extérieurs communautaires des cités collectives participatives dans la nouvelle ville de Ali Mendjli (Nous avons pris comme exemple l'espace résidentiel, UV06 / UV02) se sont des vastes surfaces au lieu d'être bien précisés et bien aménagés pour l'usage collectif mais se sont trop dégradés, se sont le résultat où la priorité est donnée au bâti, sont devenus des espaces d'ordures donnant l'impression d'abondance et de délaissement ou bien se détournés à des fins personnelles (des dépôts, des jardins, places de stationnement, des étalements des produits commerciaux ...) appropriés d'une façon spontanée c'est-à-dire Il n'y a pas de différences entre ces espaces dans l'habitat collectif social ou participatif, on conclue aussi que les espaces extérieurs communautaires dans les cités d'une configuration spatiale fermée sont d'une bonne qualité améliorées par les habitants par rapport aux espaces extérieurs communautaires dans les cités d'une configuration spatiale ouverte)

Mots clés : Espaces extérieurs communautaires, état physique, appropriations, habitat collectif participatif.

الملخص:

تعتبر المجالات الخارجية المشتركة فضاءات أساسية في تشكيل قطاع الإسكان، فهي مخصصة لمختلف شرائح المجتمع فهي تساهم في تقوية العلاقات الاجتماعية، هذه الأخيرة بدل أن تكون فضاءات ملائمة للراحة، الترفيه و تقوية العلاقات الاجتماعية إلا أنها تواجه عدة مشاكل على مستوى حالتها الفيزيائية وكذلك طريقة استعمالها في الأحياء الجماعية الاجتماعية.

للحد من هذه الظاهرة ومن هذه الاختلالات الوظيفية لجأت الجزائر إلى صيغ جديدة من السكنات أبرزها السكن الاجتماعي التساهمي. على رأس هذه المدن نجد مدينة قسنطينة "حالة الدراسة" التي استفادت من هذه البرامج عبر هذا البحث وباستعمال تقنيات الملاحظة، التحليل، وكذلك الاستقصاء: مستعملين المقابلات العشوائية و الاستثمارات المختلفة سنحاول اكتشاف واقع المجالات الخارجية المشتركة على مستوى السكنات التساهمية من حيث نوعيتها واستعمالها من طرف السكان: كيف يستعمل السكان هذه المساحات؟ هل هي مجالات لتنمية العلاقات الاجتماعية أم أنها دائما مهجورة؟ هل هي ذات نوعية جيدة محددة و مهياة معماريا أو على العكس فهي مجالات متدهورة لرمي القمامة و تواجد المنحرفين اجتماعيا. وفي الأخير توصلنا إلى أن هذه المجالات لا زالت تعاني من عدة مشاكل على مستوى نوعيتها وكذا استعمالها (مهجورة، غير مهياة، مستحوذة من طرف السكان،....) بمعنى أنه لا يوجد فرق بين هذه الفضاءات الخارجية المتواجدة على مستوى السكن الجماعي الاجتماعي وكذا التساهمي. غير أننا لاحظنا فرقا كبيرا بين الأحياء ذات الشكل العمراني المغلق و الأخرى ذات الشكل المفتوح فالفضاءات المتواجدة في الأحياء ذات الشكل العمراني المغلق أحسن نوعية من الفضاءات المتواجدة على مستوى الأحياء ذات الشكل العمراني المفتوح نظرا لإحساس السكان بالانتماء إلى هذه الفضاءات وبالتالي اهتمامهم بها.

الكلمات المفتاحية:

المجالات الخارجية المشتركة، السكن التساهمي، الملكية، الحالة الفيزيائية.