



جامعة الشهيد الشيخ العربي التبسي - تبسة



كلية العلوم الاقتصادية والعلوم التجارية، وعلوم التسيير

قسم: مالية ومحاسبة

الرقم التسلسلي: ...../2024

فرع: العلوم المالية والمحاسبة

التخصص: مالية المؤسسة

مذكرة مقدمة لاستكمال متطلبات نيل شهادة ماستر أكاديمي ( ل م د )

موسومة بـ :

دور أجهزة التشغيل في المرافقة والدعم المالي للمؤسسات الناشئة في الجزائر

دراسة حالة: مديرية التشغيل ولاية تبسة للفترة 2021-2023

إشراف الأستاذ(ة):

من إعداد:

- عمامرة ياسمين

- توماري تفاحة

- مناعي راضية

أعضاء لجنة المناقشة:

الاسم واللقب	الرتبة العلمية	الصفة
زعيم باهية	أستاذ محاضر "ب"	رئيسا
عمامرة ياسمين	استاذ	مشرفا ومقررا
حمائدة مروة	استاذ مساعد "ب"	عضوا مناقشا

السنة الجامعية : 2023 - 2024





الجمهورية الجزائرية الديمقراطية الشعبية  
وزارة التعليم العالي والبحث العلمي  
جامعة الشهيد العربي التونسي بـالجزائر  
كلية العلوم الاقتصادية والعلوم التجارية وعلوم التسيير  
تجاه عمادة الكلية مكلفة بالدراسات والمسائل المرتبطة بالطلبة  
مصلحة التعليم والتقييم

الرقم: 2023/.....

## اتفاقية التربص

المادة الأولى: هذه الاتفاقية تضبط علاقة جامعة الشهيد العربي التونسي بـالجزائر - ممثلة من طرف عميد كلية العلوم الاقتصادية والعلوم التجارية وعلوم التسيير.

مع المؤسسة: الوكالة الوطنية لدعم وتنمية المقاولات  
مقرها: .....  
ممثلها من طرف: **عيسى الجعبر**

الوظيفة: **مكلف بـالوكالة الوطنية لدعم وتنمية المقاولات**  
هذه الاتفاقية تهدف الى تنظيم تربص تطبيقي للطلبة الاتية أسماؤهم:

1- **مساعدة لارضية** 2- **تومارين تفاعلية**

مستوى التخصص: **مالية كرومسية**

عنوان المذكرة: **دور أجهزة التنقل في الكرافقة والدعم المالي للرسالة الناشئة**  
الاستاذ المشرف: **عمارة باهمينة**

هذه الاتفاقية تهدف الى تنظيم تربص تطبيقي للطلبة الاتية أسماؤهم:

- 1- .....
- 2- .....
- 3- .....
- 4- .....
- 5- .....

ليسانس التخصص: .....

عنوان تقرير التربص: .....

الاستاذ المشرف: .....

وذلك طبقا للمرسوم رقم: 88-90 المؤرخ في: 03/05/1988 القرار الوزاري المؤرخ في ماي 1989.



المادة الثانية: يهدف هذا الترخيص الى ضمان تطبيق الدراسات المعطاة في القسم والمطابقة للبرنامج والمخططات التعليمية في تخصص الطلبة الملتحقين



المادة الثالثة: الترخيص التطبيقي يجرى في مصلحة

*التربية*

الفترة من: .....

المادة الرابعة: برنامج الترخيص المعد من طرف الكلية مراقب عند تنفيذه من طرف جامعة تبسة والمؤسسة المعنية.

المادة الخامسة:

وعلى غرار ذلك تتكفل المؤسسة بتعيين عون أو أكثر بمقابلة تنفيذ الترخيص النظري هؤلاء الأشخاص مكلفون أيضا بالحصول على المسابقات الضرورية لتنفيذ الامثل للتنفيذ الامثل للبرنامج وكل غياب للمتريص يلبي أن يكون على إستمارة السيرة الذاتية المسلمة من طرف الكلية

المادة السادسة: خلال الترخيص التطبيقي والمحدد بثلاثين يوما يتولى المتريص مجموع الموظفين في وحداته بالجدولة في النظام الداخلي وعليه يحاسب على المؤسسة أن توضع للطلبة عند وصولهم أماكن تربيتهم مجموع التدابير المتعلقة بالنظام الداخلي في مجال الأمن والنظافة وتبين لهم الانظمة الممكنة.

المادة السابعة: في حالة الاخلال بهذه القواعد فالمؤسسة لها الحق في ايقاف تربيص الطالب بعد إعلام القسم عن طريق رسالة مسجلة ومؤمنة الوصول.

المادة الثامنة: تأخذ المؤسسة كل التدابير لحماية المتريص ضد مجموع مخاطر حوادث العمل ولاسيما بالخصوص على تنفيذ كل تدابير النظافة والأمن المتعلقة بمكان العمل المعين لتنفيذ الترخيص.

المادة التاسعة: في حالة حدوث ما عدى المتريصين يمكن التوجيه يجب على المؤسسة أن تلجأ الى العلاج الضروري كما يجب أن ترسل تقرورا مفصلا مباشرة الى القسم.

المادة العاشرة: تتحمل المؤسسة التكفل بالطلبة في حدود إمكاناتها وحسب سجل الاتفاقية الموقعة بين الطرفين عند الوجوب وإلا فإن الطلبة يتكفلون بأنفسهم من ناحية القل ، المسكن ، الطعام.

ادارة المؤسسة المستقبلية

ادارة القسم



# الجمهورية الجزائرية الديمقراطية الشعبية

ولاية تبسة

في: 1 MARS 2024

تسبة

مديرية التشغيل  
رقم: 8.8.5. / و ت م ت / 2024

مدير التشغيل

إلى السادة

- رئيس فرع الصندوق الوطني للتأمين على البطالة بتبسة.
- رئيس فرع الوكالة المحلية لتنمية و تطوير المقاولاتية بتبسة.
- رئيس فرع الوكالة الوطنية لتسيير القرض المصغر بتبسة



الموضوع: توجيه طلبة متربصين

بناء على إتفاقية التربص المبرمة بين السيد مدير التشغيل و جامعة الشيخ العربي التبسي، المتضمنة إجراء تربص تطبيقي لنيل شهادة ماستر في مالية المؤسسة، لطلابتين التاليتين:

- مناعي راضية.
- توماري تفاحة.

و هذا لإنجاز مذكرة تخرج تحت عنوان دور أجهزة التشغيل في المرافقة و الدعم المالي للمؤسسات الناشئة، يشرفني أن اطلب منكم التكفل بالطلابتين ومساعدتهم في تلقي المعلومات الكافية التي تدخل في صلب موضوع مذكرتهم كل في حدود اختصاصه.

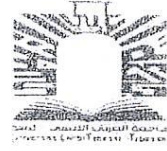
تحياتنا الخالصة

المدير  
عن الوزير وبتفويض منه  
مدير التشغيل ولاية تبسة  
يوسف العربي



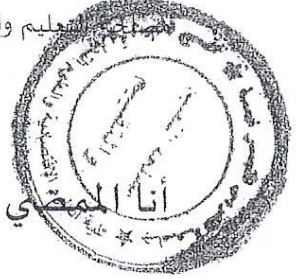


الجمهورية الجزائرية الديمقراطية الشعبية  
وزارة التعليم العالي والبحث العلمي  
جامعة الشهيد الشيخ العربي التبسي - تبسة



كلية العلوم الاقتصادية والعلوم التجارية وعلوم التسيير  
نيابة عمادة الكلية مكلفة بالدراسات والمسائل المرتبطة بالطلبة  
التعليم والتقييم

## إذن بالطبع لمذكرة التخرج/تقرير التبرص



أ.د. عمامرة ياسمينية  
أستاذة التعليم العالي  
جامعة العربي التبسي - تبسة  
المشرف على مذكرة التخرج للسنة الجامعية: 2024/2025

ماستر للطلبة الآتية أسماؤهم:

1- مناعي راسم ضحية 2- توجاري تفاعية

عنوان المذكرة: دور أجهزة التشغيل في الكفاءة والدمج المالي  
للمؤسسات الناشئة -  
تخصص: مالية الكورسيسة

اللسانس للطلبة الآتية أسماؤهم:

1- 2- 3-

4- 5-

عنوان التقرير:

تخصص:

مصادقة الإدارة	تاريخ الامضاء	اسم ولقب الاستاذ المشرف
	19 ماي 2024 	أ.د. عمامرة ياسمينية أستاذة التعليم العالي جامعة العربي التبسي - تبسة



## الإهداء

أهدي هذا العمل المتواضع الى روح أبي وأمي رحمهم الله  
والى كافة أسرتي والى كل من رافقني خلال دراستي الجامعية  
وكل من ساعدني من قريب أو بعيد

تفاحة



## الإهداء

أهدي هذا العمل إلى روح أُمي الغالية رحمها الله  
والى أبي العزيز أطال الله في عمره وأعطاه المزيد من الصحة والعافية  
والى كافة إخوتي حفظهم الله وكل الأصدقاء  
والى أساتذتي الكرام الذين تعلمت منهم الكثير  
وكل زملائي وزميلاتي في العمل الذين كان لهم الفضل في دعمي

راضية

## شكر و عرفان

إن لله الحمد، نحمده ونستغفره ونستعين به ونعوذ به من شر أنفسنا

اللهم صل وسلم على سيدنا محمد وعلى آل سيدنا محمد كما صليت على سيدنا إبراهيم

وعلى آل سيدنا إبراهيم، وبارك على سيدنا محمد كما باركت على سيدنا إبراهيم وعلى آل

سيدنا إبراهيم أنك حميد مجيد

أولا وقبل كل شيء نشكر الله ونحمده الذي وفقنا لإتمام هذا العمل

كما نتوجه بالشكر للدكتورة الفاضلة ياسمينة عمامرة التي كان لها الدور في الإشراف

على المذكرة واقتراحها هذا الموضوع الذي استفدنا وتعلمنا منه رصيد علمي جديد

والى كل من ساهم في البحث حول هذا الموضوع من قريب أو بعيد

كما نتقدم بجزيل الشكر إلى كل أساتذة قسم العلوم المالية والمحاسبة خاصة الأستاذ

طبيب عبد السلام و الأستاذة حمايدية مروة و الأستاذة زعيم باهية

# ملخص ABSRTACT

## الملخص

تهدف هذه الدراسة إلى معرفة مدى مساهمة أجهزة التشغيل في المرافقة والدعم المالي للمؤسسات الناشئة خلال الفترة (2021-2023)، حيث تم التطرق إلى كل المفاهيم النظرية والتطبيقية المتعلقة بهذه الأجهزة وكذلك المؤسسات الناشئة ويظهر هذا من خلال الاستشارة والتوجيه والمتابعة التي تؤدي إلى تحسين الأداء وكذلك الدعم المالي للمؤسسة الناشئة يزيد من قوتها في السوق ويوسع الاقتصاد. وقد توصلت الدراسة إلى تحقيق نتائج أهمها اعتماد المؤسسات الناشئة على أجهزة التشغيل يزيد من نموها واستقرارها وذلك بمرافقتها من خلال التدريب والتوجيه ودعمها ماليا بالتمويل بتقديم قروض وامتنياز جبائي وربط العلاقة بين المؤسسات المالية وأصحاب المؤسسات الناشئة.

**الكلمات المفتاحية:** أجهزة تشغيل، مرافقة، دعم مالي، مؤسسات ناشئة.

## Abstract

This study aims to know the extent to which operating devices contribute to the financial accompaniment and support of emerging institutions during the period (2021-2023), as all theoretical and applied concepts related to these devices as well as emerging institutions were addressed, and this appears through consultation, guidance and follow-up that lead to improved performance as well as... Financial support for a startup increases its market power and expands the economy.

The study reached results, the most important of which is that emerging enterprises rely on operating devices that increases their growth and stability, by accompanying them through training and guidance, supporting them financially through financing by providing loans and a tax concession, and linking the relationship between financial institutions and owners of emerging enterprises.

**Keywords:** operating devices, accompaniment, financial support, emerging institutions.

# الفهرس العام

## الفهرس العام

الصفحة	المحتويات
-	الإهداء
-	شكر وعرفان
-	الملخص
	قائمة الجداول
	قائمة الأشكال
	قائمة الملاحق
أ	مقدمة
	<b>الفصل الأول: الأدبيات النظرية والتطبيقية لمتغيرات الدراسة</b>
6	تمهيد
7	المبحث الأول: الأدبيات النظرية لمتغيرات الدراسة
7	المطلب الأول: الإطار النظري العام لأجهزة التشغيل
10	المطلب الثاني: الإطار المفاهيمي للمؤسسات الناشئة
17	المطلب الثالث: العلاقة بين أجهزة التشغيل والمؤسسات الناشئة
23	المبحث الثاني: الأدبيات التطبيقية لمتغيرات الدراسة
23	المطلب الأول: الدراسات السابقة الوطنية وتحليلها
25	المطلب الثاني: الدراسات السابقة العربية وتحليلها
29	المطلب الثالث: الدراسات السابقة الأجنبية وتحليلها
33	خلاصة
	<b>الفصل الثاني: دور أجهزة التشغيل في مرافقة ودعم المؤسسات الناشئة في ولاية تبسة خلال الفترة (2021-2023)</b>
35	تمهيد
36	المبحث الأول: الإطار المفاهيمي العام لمنهجية الدراسة
36	المطلب الأول: المنهجية المتبعة ووصف متغيرات الدراسة
40	المطلب الثاني: الطريقة والأدوات
42	المبحث الثاني: واقع أجهزة التشغيل في دعم ومرافقة المؤسسات الناشئة في ولاية تبسة خلال الفترة (2021-2023)
42	المطلب الأول: إحصائيات أجهزة التشغيل والمرافقة والدعم المالي للمؤسسات الناشئة
56	المطلب الثاني: عرض وتحليل النتائج

## الفهرس العام

58	المطلب الثالث: مناقشة النتائج
62	خلاصة
64	خاتمة
68	قائمة المراجع
71	قائمة الملاحق



فهرس الجداول

## فهرس الجداول

الصفحة	عنوان الجدول	الرقم
13	الإعفاءات الضريبية على المؤسسات الناشئة	01
19	دور دعم الصندوق الوطني للتأمين على البطالة في إنشاء المؤسسات	02
20	الإعانة المالية من طرف الصندوق الوطني للتأمين على البطالة	03
20	دعم الوكالة الوطنية لتسيير القرض المصغر	04
21	صيغة التمويل من طرف البنك ووكالة تسيير القرض المصغر	05
23	عرض الدراسات السابقة الوطنية	06
25	تحليل الدراسات السابقة الوطنية	07
26	الدراسات السابقة الوطنية	08
28	تحليل الدراسات السابقة الوطنية	09
29	الدراسات السابقة الأجنبية	10
31	تحليل الدراسات السابقة الأجنبية	11
37	تنظيم مديرية التشغيل في ولاية تبسة	12
39	مهام أجهزة التشغيل في ولاية تبسة	13
40	أيام التربص في مديرية التشغيل لولاية تبسة الأجهزة التابعة لها والحاضنات	14
43	التمويل المالي الخاص بالمواد الأولية للفترة (2021-2023)	15
45	التمويل المالي الخاص بالمشاريع أو المؤسسات الناشئة للفترة (2021-2023)	16
47	دراسة إحصاء ملفات أصحاب المشاريع حسب النشاط للفترة (2021-2023)	17
48	المرافقة المالية من طرف الوكالة الوطنية للتأمين على البطالة لأصحاب المشاريع	18
50	المؤشرات المادية والمالية للوكالة الوطنية لدعم وتنمية المقاولات (2021-2023)	19
51	الإحصائيات المالية لصيغة التمويل الثلاثي	20
54	عدد المشاريع التي رافقتها حاضنة ولاية تبسة (INNOESTCOMPANY)	21
56	مؤشرات قبول الملفات المدعمة لأجهزة التشغيل	22
56	مؤشرات الأنشطة المدعمة من طرف أجهزة التشغيل	23



# الفهرس الأشكال

## فهرس الأشكال

الصفحة	عنوان الشكل	الرقم
12	دورة حياة المؤسسة الناشئة	01
14	تحديات المؤسسة الناشئة	02
37	الهيكل التنظيمي لمديرية التشغيل	03
38	نموذج الدراسة	04
44	تمثيل بياني يوضح تمويل المواد الأولية من طرف angem	05
46	تمثيل بياني يوضح نسبة تمويل المشاريع لكل نشاط من cnac	06
49	تمثيل بياني يوضح نسبة تمويل المشاريع لكل للملفات المقبولة	07
52	يوضح الإحصائيات المالية لصيغة التمويل الثلاثي من طرف anade	08
57	مؤشرات قبول الملفات المدعمة لأجهزة التشغيل	09



## قائمة الملاحق

## فهرس الملاحق

الصفحة	عنوان الملحق	الرقم
75	الهيكل التنظيمي لمديرية التشغيل لولاية تبسة	01
76	التمويل المادي والمالي من طرف الوكالة الوطنية لتسيير القرض المصغر	02
77	الملفات المقبولة والمدعمة من طرف الوكالة الوطنية للتأمين على البطالة	03
79	مؤشرات الملفات المقبولة والمدعمة ماليا من طرف الوكالة الوطنية لدعم وتنمية المقاولات لسنة 2021	04
80	مؤشرات الملفات المقبولة والمدعمة ماليا من طرف الوكالة الوطنية لدعم وتنمية المقاولات لسنة 2022	05
81	مؤشرات الملفات المقبولة والمدعمة ماليا من طرف الوكالة الوطنية لدعم وتنمية المقاولات لسنة 2023	06
82	الاحصائيات المالية لصيغة التمويل الثلاثي المقدمة من طرف الوكالة الوطنية لدعم وتنمية المقاولات للفترة (2021-2023)	07
83	حاضنة المؤسسات الناشئة "إينواست كومباني" (INNOEST COMPANY)	08

# قائمة الاختصرات

## قائمة الإختصارات

الاختصارات/الرموز	الدلالة
ANGEM	الوكالة الوطنية لتسيير القرض المصغر
CNAC	الوكالة الوطنية للتأمين على البطالة
ANADE	الوكالة الوطنية لدعم وتنمية المقاولاتية
AMP	المواد الأولية

# مقدمة

لخلق الاستقرار السياسي والأمني في البلاد يكون عن طريق إعطاء الحقوق للفرد كذلك إن تحسين مستوى أوضاع التشغيل يكون حسب سياسة التشغيل المعمول بها، وعليه فان هذه السياسة لها مكانة هامة ضمن برامج الحكومة لأنها تعبر عن هذا الاستقرار كما أنها أصبحت مرهونة بمدى نجاعتها للرفع من مستوى التشغيل ومحاولة القضاء على البطالة والفقر، لهذا أولت الحكومة اهتمامها لخلق وظائف للشباب وخريجي الجامعة باعتبارهم العنصر الفعال في التنمية الوطنية.

ولتحسن وضع اقتصاد أي دولة يجب أن يعتمد بالدرجة الأولى على الاستثمار والتخفيض من حدة التضخم وهذا عن طريق تشجيع الابتكار ومواهب أفكار البحث العلمي، ففي السنوات الأخيرة كان سعى الطالب الجامعي إلى تحويل البحوث العلمية إلى فكرة مؤسسات صغيرة حديثة ومشاريع ريادية تعود على اقتصاد الوطن بالإيجاب، فلقد يحتاج هذا الأخير إلى المساندة الفكرية والمادية والمالية حتى تكون نسبة نجاح هذه المؤسسة ايجابية.

وعمدت الدولة على وضع استراتيجيات من شأنها تسهل وتشجع المستثمرين والمقاولين والذين لديهم رغبة في إنشاء مؤسسة وكل فرد طموح يسعى إلى خلق مشروع مريح يعود عليه وعلى الوطن بالربح، فمن بين هذه الاستراتيجيات إنشاء برامج تشغيل تساند أصحاب هذه المشاريع وتواكب كل التطورات التي تطرأ سوى من الناحية الاقتصادية أو الاجتماعية وتقوم بالمرافقة والدعم المالي لهذه الفئة المستفيدة، حيث أن هذه البرامج تعمل على دراسة جدوى المشاريع وإحصائها واحتضان البعض منها حسب الاحتياجات المالية. كما لعبت حاضنات المؤسسات الناشئة والمشاريع دورا فعال في تقدم ونمو واستمرار هذه الأخيرة من ناحية المرافقة المعنوية والعلمية متمثلة في دورات والتأهيل والتدريب لأصحاب هذه المؤسسات.



### 1- إشكالية البحث

لدراسة هذا الموضوع وتحليله يمكن الانطلاق من الإشكالية الرئيسية الموالية:  
فيما تتمثل مساهمة أجهزة التشغيل في توفير المرافقة والدعم المالي للمؤسسات الناشئة في ولاية تبسة خلال الفترة (2021-2023) ؟

وللإجابة على الإشكالية المطروحة تم صياغة الأسئلة الفرعية كما يلي:

- 1- فيما تتمثل أجهزة التشغيل في الجزائر؟
- 2- ما هو دور هذه الأجهزة وكيف تقوم بمرافقة ودعم المؤسسات الناشئة؟
- 3- هل ترافق أجهزة التشغيل كل المؤسسات باختلاف نوع النشاط في ولاية تبسة؟

### 2- فرضيات البحث

وللإجابة على الأسئلة الفرعية تم وضع مجموعة فرضيات كالآتي:

- 1- تتمثل برامج التشغيل في الجزائر في وكالة تشغيل الشباب، والوكالة الوطنية للتأمين على البطالة، وكالة تسيير القرض المصغر والوكالة الوطنية للتشغيل فقط؛
- 2- يقوم دور هذه الأجهزة بتقديم قروض ومساعدات مالية فقط للمؤسسات الناشئة؛
- 3- ترافق أجهزة التشغيل كل المؤسسات الناشئة باختلاف نوع نشاطها في ولاية تبسة خلال فترة الدراسة.

### 3- أهمية البحث

تكمن أهمية البحث لموضوع الدراسة في معرفة مختلف أجهزة الدعم والمرافقة للمؤسسات الناشئة والمشاريع الريادية والمرافقة والدعم المالي .

### 4- أهداف البحث

- يهدف البحث إلى تحقيق عدة أهداف من أهمها ما يلي:
- التعرف على مختلف أجهزة الدعم المختلفة في الجزائر عموما وولاية تبسة خاصة؛
  - تسليط الضوء على طرق وأساليب التمويل من أجهزة الدعم المختلفة؛
  - إبراز دور حاضنات المؤسسات الناشئة ومستوى مرافقتها خلال فترة الدراسة؛
  - ضرورة اهتمام أجهزة التشغيل بالمؤسسات الناشئة والعمل على تطويرها من خلال المرافقة والدعم المالي.

### 5- إطار البحث

## مقدمة

- من خلال موضوع الدراسة النظري والتطبيقي يتمثل إطار البحث في ما يلي:
- الإطار العلمي: كان موضوع هذا البحث مقتصر على مختلف أجهزة التشغيل في الجزائر عامة وولاية تبسة خاصة، ودورها في المرافقة والدعم المالي للمؤسسات الناشئة، وكذلك التعرف على هذه المؤسسات والحاضنات التابعة لها.
  - الإطار المكاني: تمت دراسة هذا الموضوع في مديرية التشغيل لولاية تبسة ومختلف الوكالات التابعة لها وحاضنة المؤسسات الناشئة.
  - الإطار الزمني: كانت فترة البحث والتربص التطبيقي ممتدة من 06 مارس إلى غاية 10 أبريل وذلك رغبة للاطلاع أكثر على كافة جوانب الموضوع والحصول على المعطيات والبيانات الإحصائية الخاصة بالفترة (2021-2023).

### 6- منهج البحث

اعتمد في هذا البحث على المنهج الوصفي والتحليلي في الجزء النظري، الذي يحتوي على المعلومات المتحصل عليها من المراجع والدراسات السابقة والأبحاث والمجلات التي لها صلة بهذا الموضوع ومختلف القوانين المنصوص عليها، وهذا لطرح مفهوم أكثر بكل ما يتعلق بأجهزة التشغيل والمؤسسات الناشئة، أما الجانب التطبيقي تم الاعتماد على المنهج التحليلي لتحليل مختلف الوثائق والتقارير المتحصل عليها في الدراسة الميدانية.

### 7- مبررات اختيار موضوع البحث

تعود أسباب اختيار هذا الموضوع في نقاط عديدة نذكر منها:

#### مبررات موضوعية

- توسيع القدرات المعرفية أكثر في مجال المرافقة الدعم المالي للمؤسسات الناشئة؛
- أهمية هذه الأجهزة وطرق مرافقتها ودعمها للمؤسسات الناشئة؛
- التعرف أكثر على مختلف حاضنات المؤسسات الناشئة في الولاية.

#### مبررات شخصية

- الرغبة في دراسة مجال المؤسسات الناشئة وخاصة الجانب المالي الذي له علاقة بالتخصص المدروس؛
- تزويد المكتبة بمرجع حديث ودراسة ميدانية في المؤسسات الناشئة.

### 8- أدوات البحث

## مقدمة

استخدم في هذا البحث عدة أدوات نذكرها كما يلي:

- المسح المكتبي: حيث تم الاعتماد على المراجع والمصادر العلمية المتعلقة بجوانب البحث من كتب ورسائل ماجستير وأطروحات والبحث في الجريدة الرسمية والمراسم التنظيمية.
- المسح الإلكتروني: استخدمنا المواقع الإلكترونية للوقوف على كل ما يتعلق بمتغيرات الدراسة من مقالات وقوانين وأطروحات منشورة وذلك من أجل حل إشكالية البحث.

### 9- هيكل البحث

سيتم دراسة هذا الموضوع في فصلين:

الفصل الأول: الأدبيات النظرية والتطبيقية التي تم التطرق فيها إلى مختلف المفاهيم المتعلقة بالمتغيرين من حيث التعريفات وعرض بعض الدراسات السابقة التي درست نفس الموضوع وما يميز الدراسة الحالية عنها.

الفصل الثاني: دور أجهزة التشغيل في مرافقة ودعم المؤسسات الناشئة في ولاية تبسة ومختلف طرق التمويل والمرافقة وإبراز نتائج هذه الدراسة.

## الفصل الأول

الأدبيات النظرية والتطبيقية لمتغيرات الواسة

## الفصل الأول: الأدبيات النظرية والتطبيقية لمتغيرات

### تمهيد

إن مع تطور العلم وتقدم الاقتصاد جعل تغير كبير يحدث في العالم مما أدى إلى منافسة فكرية تهدف إلى توسيع الاستثمار والقضاء على التضخم والبطالة، حيث كانت لفكرة ظهور عصر جديد يهتم بالابتكار والاعتماد على تطوير المواهب والبحث العلمي اكتشاف فضاء اقتصادي مثالي يتماشى مع قدرات الدولة

من خلال دعم أجهزة التشغيل التي كان لها دور كبير في المرافقة المادية والمعنوية والدعم المالي، وهذا راجع لمساهمة الطالب الجزائري في الآونة الأخيرة بطرح فكرة تؤول إلى إنشاء مؤسسة صغيرة أو متوسطة تشجع على الاستثمار والربح والتوسع من ناحية وردع نسبة البطالة من ناحية أخرى.

ويعود الفضل لبرامج المرافقة المقاولاتية التي تعتبر ركيزة أساسية لدعم المؤسسة الناشئة وتحفيز أصحاب المشاريع وذلك بتقديم التمويل المرتبط باستثمار المؤسسة سوى بتقديم قروض أو مساهمة مالية، وهذا ما جعل خريجي الجامعة يهتم أكثر بفكرة الابتكار أو المؤسسة الناشئة والنهوض بالاقتصاد.

وحتى تنجح فكرة إنشاء مؤسسة يتم الاعتماد على مجموعة دراسات سابقة تطرقت الى نفس الفكرة وهذا للاطلاع أكثر على هذا الجانب ودراسة الجدوى، ومختلف الأجهزة الداعمة ماديا وماليا لهذه المؤسسات، وكذلك دراسة مقارنة بينها وبين هذا الموضوع.

تم التطرق في هذا الفصل إلى:

**المبحث الأول:** الأدبيات النظرية لأجهزة التشغيل والمؤسسة الناشئة؛

**المبحث الثاني:** الأدبيات التطبيقية الخاصة بمتغيرات الدراسة.

## الفصل الأول: الأدبيات النظرية والتطبيقية لمتغيرات

### المبحث الأول: الأدبيات النظرية لمتغيرات الدراسة

لقد ساهمت الدولة الجزائرية من خلال أجهزة التشغيل في التخفيف من نسبة البطالة وذلك من خلال دعم مالي ومادي لكل فرد لديه رغبة في الاستثمار أو إنشاء مؤسسة مصغرة أو متوسطة وله الحق في هذا الدعم، وكانت أكثر الفئة المستهدفة فئة الشباب وخرجي الجامعة، حيث تم وضع مجموعة برامج لتسهيل الشغل وتوسيع المؤسسات.

### المطلب الأول: الإطار العام لأجهزة التشغيل في الجزائر

لقد اهتمت الدولة بتشجيع الاستثمار لفئة الشباب ودعمهم من خلال وضع مجموعة برامج لمرافقتهم ومساعدتهم وهي كما يلي:

#### أولاً: الصندوق الوطني للتأمين على البطالة ( CNAC )

تم إنشاؤه بموجب المرسوم التشريعي رقم 1194 المؤرخ في 26 ماي 1994 والمتعلق بالتأمين على البطالة لفائدة الأفراد الذين يفقدون عملهم لا إرادياً، حيث يستفاد من هذا الصندوق كل عامل في القطاع العمومي أو الخاص الذي يفقد عمله فجأة ولأسباب اقتصادية مثل إعادة هيكلة المؤسسة وتقليص عدد العمال أو إنهاء نشاط مؤسسة، ولقد تمثلت وظيفة هذا الصندوق في التعويض على البطالة وجعلها أداة لتسيير سياسة التشغيل، ومن بين شروط الاستفادة من هذا الصندوق يجب أن يكون العامل يتوفر فيه ما يلي:<sup>1</sup>

- أن يكون فقد عمله لا إرادياً لأسباب اقتصادية؛
  - أن يكون مسدد اشتراكه في نظام التأمين على البطالة؛
  - رفض التكوين أو العمل من قبل العامل قصد شغل منصب؛
  - أن يكون اسمه مدرج في قائمة العمال الذين سيتم تسريحهم للتقليص من عدد العمال؛
  - يجب أن لا يكون مسجل كطالب للعمل وليس له دخل من نشاط تجاري.
- ومن مزايا هذا الصندوق أنه نجح في توثيق الاتصال مع المؤسسات المالية وكذلك الصندوق الوطني لترقية التشغيل، حيث قام بتصيب لجنة انتقاء الاعتماد تضم ممثلي البنوك والفرق المهنية لغرض إنشاء

<sup>11</sup> الجريدة الرسمية للجمهورية الجزائرية العدد 44 الصادرة بتاريخ 06 جويلية 1994 و المتعلقة بالتكفل بتعويض التأمين على البطالة ص: 13 ص: 14 الموقع الإلكتروني <https://www.joradp.dz/HAR/Index.htm> في 27 فيفري 2024

## الفصل الأول: الأدبيات النظرية والتطبيقية لمتغيرات

أعمال تجاه البطالين التابعين للوكالة.

نستنتج مما سبق أن الصندوق الوطني للتأمين على البطالة آلية تقوم بمساعدة وتشجيع الشباب الذين يتراوح سنهم ما بين 30 و50 سنة للاستثمار أو إنشاء مؤسسة مصغرة والقضاء على البطالة وذلك بالتنسيق مع مؤسسات أخرى كوزارة العمل والضمان الاجتماعي تحت شروط معينة للأفراد الذين فقدوا عملهم صدفة وليس لهم دخل من مصادر أخرى ولديهم الرغبة في العمل.

### ثانيا: الوكالة الوطنية لتسيير القرض المصغر (ANGEM)

أنشأت الوكالة بموجب المرسوم التنفيذي رقم 14\04 المؤرخ في 22 جانفي 2004 كهيئة ذات طابع خاص تتمتع بالشخصية المعنوية والاستقلال المالي، حيث يتابع نشاطها وزير التشغيل والتضامن الوطني وكانت بداية الوكالة في سنة 1999 ظهرت بسبب ضعف عملية المرافقة خلال مراحل انجاز ومتابعة المشاريع، وظهر ذلك في الملتقى الدولي الذي نظم في شهر ديسمبر 2002 الخاص بموضوع تجربة القرض المصغر في الجزائر ويعود إنشاء هذه الوكالة إلى ضم خبراء في مجال التمويل، فالقرض يمنح إلى الأفراد الذين دخلهم ضعيف أو بدون دخل، حيث تقوم الوكالة بتدعيم المستفيدين من القرض ومرافقتهم خلال مراحل نشاطهم، مع منح قروض بدون فوائد وذلك حسب الشروط المنصوص عليها التي تربط الفرد المستفيد بالوكالة، كما تعتمد صيغة التمويل الثلاثي الذي يقسم إلى مساهمة شخصية وقرض بنكي بفوائد مخفضة وقرض بدون فوائد من الوكالة.<sup>2</sup>

يستنتج مما سبق أن الوكالة الوطنية لتسيير القرض المصغر نموذج لبناء هيكل مساعد للفرد البطال أو صاحب الدخل الضعيف خصوصا المرأة الماكثة في البيت وكل من يسعى لانجاز مشروع يعود عليه بالفائدة، كما تقدم هذه الوكالة بالدعم من خلال التمويل المالي والمادي وذلك تحت شروط منصوص عليها في التشريع، وتنسق هذه الأخيرة مع إدارات أخرى ذات الصلة بالموضوع من بنوك وهيئات تشغيل لمساعدة صاحب المشروع.

### ثالثا:الوكالة الوطنية لدعم وتنمية المقاولاتية (ANADE)

تم إنشاء هذه الوكالة بموجب المرسوم التنفيذي 20-329 المؤرخ في 22 نوفمبر 2020 فهي هيئة ذات طابع خاص وتعتبر امتداد و إتمام للوكالة الوطنية لدعم وتشغيل الشباب، وهي جهاز يهدف إلى مرافقة

<sup>2</sup>المرسوم التنفيذي رقم 11 - 134 المؤرخ في 17 ربيع الثاني 1432 الموافق لـ 22 مارس 2011، الذي يعدل ويتم المرسوم التنفيذي رقم 04-15 المؤرخ في 22 جانفي 2004 الذي يحدد شروط الإعانة المقدمة للمستفيدين من القرض المصغر ومستواه. ص : 12

## الفصل الأول: الأدبيات النظرية والتطبيقية لمتغيرات

الشباب الذين لديهم فكرة مشروع أو مؤسسة صغيرة في مجال إنتاج السلع والخدمات، حيث تقوم هذه الوكالة على زرع الفكر المقاوالاتي مع تقديم دعم مالي وكذلك إعفاءات جبائية ومعاهد تكوين مختلفة خلال فترة انجاز المشروع وتقوم بنشر روح المقاوالاتية والدعم المعنوي والمالي لأصحاب المشاريع ومرافقتهم بتجسيد فكرة إنشاء مؤسسة وتطوير مهاراتهم، كما تعمل على مرافقة مستمرة للمؤسسات الحديثة من أجل بقائها والاشتراك مع قطاعات أخرى بغرض إنشاء بنك المشاريع.

ومن بين مميزات هذه الوكالة قيامها بعصرنة ورقمنة واستحداث المؤسسات الصغيرة وتشجع على استغلال فرص الاستثمار المتاحة، ومن بين شروط الاستفادة من هذا الجهاز أن يكون سن المستثمر أو المقاول من سن 18 إلى سن 55 وله شهادة أو تأهيل مهني أو مهارات أخرى، وكذلك على صاحب المشروع أن تكون له مساهمة شخصية الخاصة بصيغة التمويل وأن لا يكون قد استفاد من أجهزة دعم أخرى.<sup>3</sup>

يستنتج أن الوكالة الوطنية لدعم وتنمية المقاوالاتية هيئة عمومية وجهاز فعال لدعم أصحاب المشاريع والمؤسسات الصغيرة وتشجيعهم عن طريق مرافقتهم ماليا ومعنويا خلال دورة المشروع ومنحهم قروض وذلك بدراسة جدوى مشاريعهم ومنحهم امتيازات تشجيعهم، وكذلك إقامة علاقة مع مؤسسات أخرى مثل البنوك لمساعدتهم وكذلك تعمل هذه الوكالة على زرع الفكر المقاوالاتي من خلال دورات تدريبية وتكوينية وهذا تحت دفا تر شروط وفق التنظيم والتشريع المعمول به.

### رابعا: الوكالة الوطنية للتشغيل (ANEM)

أنشأت هذه الوكالة بموجب المرسوم التنفيذي رقم 90-259 المؤرخ في 08 سبتمبر 1990 المعدل والمكمل لأمر رقم 42\71 المؤرخ في 17 جوان 1971 المتضمن الديوان الوطني لليد العاملة، حيث تعبر هذه الوكالة مؤسسة عمومية ذات طابع إداري من الهيئات العمومية للتشغيل في الجزائر وتعمل على تنظيم سوق الشغل وذلك بالتقريب بين طالبي العمل (البطالين) وأصحاب العمل (المؤسسات الاقتصادية للقطاع الخاص والعام)، فهي تضمن فرص العمل حسب معايير العمل الدولية كما تعتبر خلية أساسية في هذا التنظيم باستقبال المتعاملين معها من بطالين وأصحاب العمل من الجنسين.<sup>4</sup>

<sup>3</sup>الجريدة الرسمية للجمهورية الجزائرية العدد 70، المؤرخة في 25 نوفمبر 2020 المتضمنة المرسوم التنفيذي رقم 22-11 الذي يعدل ويتمم المرسوم التنفيذي رقم 96-296 المؤرخ في 08 سبتمبر 1996 والمتضمن إنشاء الوكالة الوطنية لدعم وتشغيل الشباب وتحديد قانونها الأساسي وتغيير تسميتها: 08

<sup>4</sup>الجريدة الرسمية للجمهورية الجزائرية العدد 39 الصادرة بتاريخ 12 ديسمبر 1990 ص: 25 الموقع الإلكتروني

<https://www.joradp.dz/HAR/index.htm>:



## الفصل الأول: الأدبيات النظرية والتطبيقية لمتغيرات

ولقد أعادت الوكالة مخطط إعادة التأهيل المخصص وكذلك تطوير مهارات لإطاراتها لاسيما تطوير وسائل التسيير وتقديم الخدمات، حيث تتمثل مهمتها الأساسية في دراسة السوق واليد العاملة المحلية والأجنبية وكيفية تطويرها والربط بينهما وذلك في إطار التشريع والتنظيم الخاص بالوظيفة للعمال الأجانب وكذلك ضمان تطبيق تدابير محلية ودولية في مجال التشغيل.<sup>5</sup>

نستنتج أن الوكالة الوطنية للتشغيل تعتبر الحيز الوسيط ونقطة ربط في سوق العمل، حيث تقوم بالتوثيق بين طالبي العمل المؤهلين ومقارنتها بالعروض التي قدمتها مختلف المؤسسات سوى في القطاع الخاص أو العام حسب القانون المعمول به في التشريع.

من خلال المطلب الأول نستخلص أن جميع برامج التشغيل في الجزائر تنصب نحو هدف واحد هو الدعم المالي أو المادي والمرافقة المعنوية وبث روح الفكر المقاوالاتي لأصحاب المشاريع والمؤسسات الصغيرة والمتوسطة وتشجيعهم والأهم القضاء على نسبة البطالة، وهذا راجع لمساهمة الشباب الذين لديهم رغبة في الاستثمارات التي تعود بالفوائد.

### المطلب الثاني: الإطار المفاهيمي للمؤسسات الناشئة في الجزائر

تسعى كل دولة إلى الارتقاء في اقتصادها عن طريق مؤسساتها ومشاريعها الاستثمارية وتوسيع حلقة نشاطها، حيث يلعب الابتكار دورا أساسيا في تقدم جل المؤسسات الاقتصادية من خلال طرح فكرة جديدة على محيط السوق فكان لظهور مؤسسة جديدة أثر ربحي ونمو سريع يتماشى مع تغيرات حول العالم.

#### أولاً: مفهوم المؤسسات الناشئة

هناك عدة تعاريف ومصطلحات حديثة حول المؤسسات الناشئة نذكر منها ما يلي:

#### 1- تعريف المؤسسات الناشئة

هناك مجموعة تعاريف خاصة بالمؤسسة الناشئة من أهمها ما يلي:

**1-1 التعريف الأول:** تعرف المؤسسة الناشئة بأنها حديثة النشأة تم بناؤها من فكرة ريادية ولها احتمالات كبيرة للنمو في وقت سريع وفي الغالب تكون مرتبطة بمشروعات عالية التقنية لأنها منتجاتها عبارة عن

<sup>5</sup>بوحفصي عبد الله، هيئات دعم التشغيل في الجزائر مساهمة الوكالة الوطنية لتطوير الاستثمار ANDI في الفترة (2002-2017) مقال، جامعة أدرار ص: 718.

## الفصل الأول: الأدبيات النظرية والتطبيقية لمتغيرات

برمجيات يمكن إنتاجها وإعادة إنتاجها بسهولة بالإضافة إلى المشاريع الموجهة نحو التكنولوجيا ولديها فرصة أكبر للنمو.<sup>6</sup>

**1-2 التعريف الثاني:** إن تعدد واختلاف الدراسات والأبحاث التي تحتوي على موضوع المؤسسات الناشئة في الفترة الأخيرة لم تحدد مفهوم موحد، فكلمة ناشئة لها مفاهيم تختلف من دولة إلى أخرى ومن قطاع لآخر مما جعل كل دولة تنفرد بتعريف خاص بها وهذا راجع لاختلاف معايير التصنيف المعتمدة في كل بلد بسبب اختلاف الموارد والإمكانيات ومستويات التطور الاقتصادي، حيث أن المؤسسات الناشئة هي بدابة مشروع جديد وانطلاق فكرة النمو الاقتصادي، فهي مؤسسة تسعى إلى طرح منتج جديد أو خدمة حديثة تطرح في السوق بغض النظر عن حجم ومجال نشاط المؤسسة فهي تتميز بمخاطر جد عالية وعدم التأكد مقابل نمو سريع وتحقيق أرباح.<sup>7</sup>

مما سبق تعرف المؤسسة الناشئة بأنها حوصلة لفكرة جديدة مبتكرة أدت إلى إنشاء مشاريع استثمارية تتمثل في طرح منتج جديد أو تحديد لمنتج آخر تسعى لتحقيق منفعة أو ربح اقتصادي ونمو مستمر كباقي المؤسسات تعود بالفائدة على الفرد والوطن، حيث يظهر ذلك في تخفيف نسبة البطالة من خلال إتاحة فرص جديدة للعمل وزيادة المنتج المحلي وهذا تحت مراسيم وقوانين منصوصة المعمول بها.

### 2- خصائص المؤسسة الناشئة

- تتميز المؤسسات الناشئة بعدة خصائص من أهمها ما يلي:<sup>8</sup>
- تسعى أن تكون ناجحة وتعتمد بشكل رئيسي على التكنولوجيا؛
- تكاليفها منخفضة مقارنة بأرباحها في وقت قصير؛
- تعتبر من أحدث المؤسسات أي ليس لها ماضي؛
- تعتمد بشكل رئيسي على الابتكار والمواهب؛
- تشجيع أصحاب المشاريع من فئة الشباب.

### ثانيا: دورة حياة المؤسسة الناشئة

كل مؤسسة لها دورة حياة من بداية نشاطها حتى مرحلة التطور والاستقرار، حيث أن ظهور الفكرة هي نقطة بداية الحياة قبل وضع أي خطة أو إستراتيجية، وتختلف هذه الفكرة من مؤسسة إلى أخرى سوى منتج

<sup>6</sup>نور الدين كشرود، حاضنات الأعمال كدعامة لمرافقة المؤسسات الناشئة بالجزائر، حوليات جامعة بشار في العلوم الاقتصادية، المجلد 07، العدد 03 (2020) ص: 204.

<sup>7</sup> محمد هاني وآخرون، المؤسسات الناشئة ودورها في الانعاش الاقتصادي في الجزائر، مخبر المؤسسات الصغيرة والمتوسطة في التطوير المحلي- حالة منطقة البويرة- ص: 52

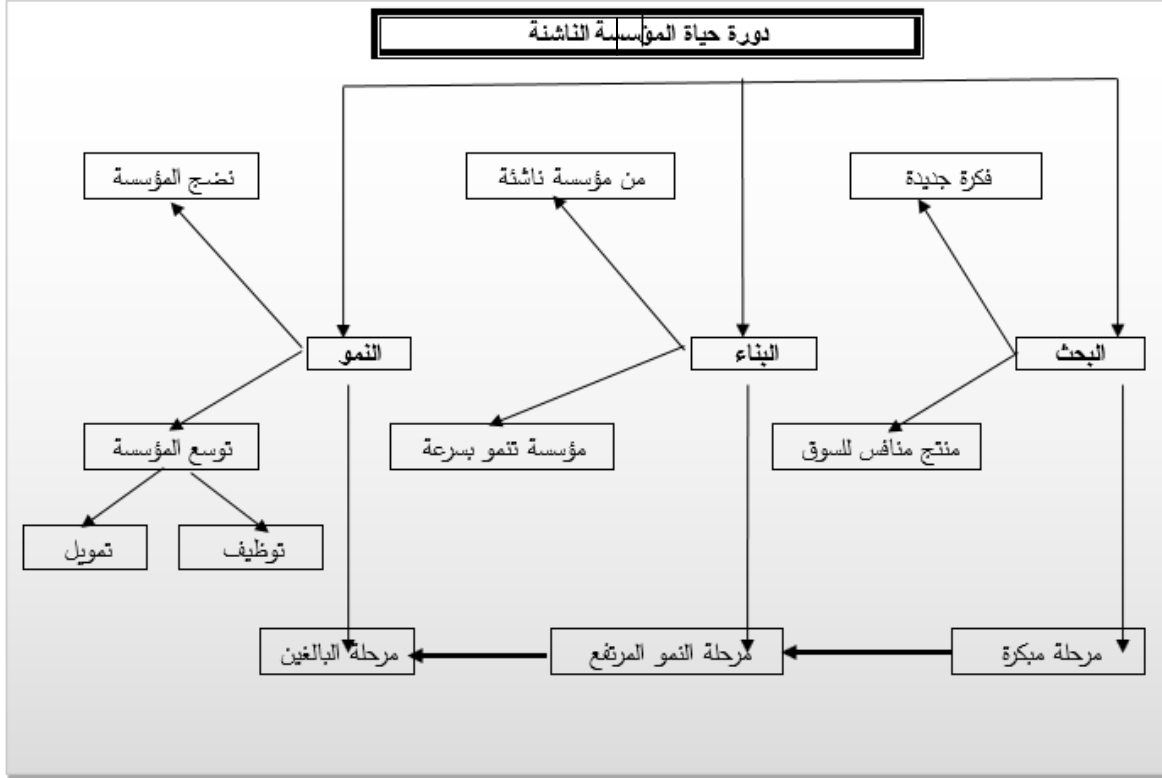
<sup>8</sup> علالي الزهرة، علالي فتيحة، جامعة أحمد دراية أدرار، دور المرافقة في دعم المؤسسات الناشئة، مجلة ضياء للبحوث النفسية والتربوية، مجلد (02) العدد 01، جويلية (2021) ص: 180

## الفصل الأول: الأدبيات النظرية والتطبيقية لمتغيرات

معين أو تقديم خدمة، فالمؤسسة الناشئة لا تختلف كثيرا عن باقي المؤسسات من ناحية دورة الحياة لأن ظهور الفكرة تعتبر محور انطلاق أي مؤسسة.

وتمر المؤسسة الناشئة بمراحل أساسية خلال دورة حياتها والشكل الموالي يوضح ذلك:

الشكل رقم(01): مراحل دورة حياة المؤسسة



المصدر: صفاء زايد، سعاد قوفي، الإعفاءات الضريبية للمؤسسات الناشئة، دراسة تحليلية للتجربة الجزائرية، مجلة الأصيل للبحوث الاقتصادية والإدارية، جامعة أم البواقي المجلد (06) العدد (02) أكتوبر 2022 ص:171 (بتصرف)

من خلال الشكل رقم(01) يلاحظ أن المؤسسة الناشئة تبدأ من مرحلة البحث عن فكرة مبدعة ومنتج مقبول في السوق وتمر إلى مرحلة البناء بانتقال المؤسسة إلى مرحلة حديثة تتمثل في التوسع مع استجابة العملاء لفكرة هذه المؤسسة وتنتهي بالمرحلة النمو أي النضج ويتضح ذلك في مؤشرات زيادة الموظفين وحجم التمويل.

ثالثا: الإعفاءات الضريبية على المؤسسات الناشئة

إن صدور القوانين والمراسيم سنة 2020 كان اهتمام رسمي من الدولة وذلك للنهوض بالاقتصاد وإدراج دور المؤسسات الناشئة، حيث كان لقانون المالية أثر لنجاح وتطور هذه المؤسسات من خلال مجموعة من الإعفاءات الضريبية على المؤسسات الناشئة.

## الفصل الأول: الأدبيات النظرية والتطبيقية لمتغيرات

والجدول الآتي يوضح هذه الإعفاءات.

### الجدول رقم (01) الإعفاءات الضريبية على المؤسسات الناشئة

قوانين المالية	العدد	رقم المادة	نص المادة
2020	81 2019/12/30	(69)	تعني الشركات الناشئة من الضريبة على أرباح الشركات والرسم على القيمة المضافة
2020 التكميلي	33 2020/06/04	(33) تعديل أحكام المادة (69)	تعفى الشركات الناشئة من الرسم على النشاط المهني والضريبة على الدخل الإجمالي أو الضريبة على أرباح الشركات لمدة 3 سنوات ابتداء من تاريخ بداية النشاط . - كما تعفى من الضريبة الجزافية الوحيدة وضمن نفس الشروط الشركات الناشئة الخاضعة لنظام الضريبة الجزافية الوحيدة. - تعفى من الرسم على القيمة المضافة المعدات التي تفتتها الشركات الناشئة بعنوان انجاز مشاريعها الاستثمارية.
2021	83 2020/12/31	86 تعديل أحكام القانون المادة (33)	تعفى المؤسسات التي تحمل علامة "مؤسسة ناشئة" من الرسم على النشاط المهني والضريبة على أرباح الشركات لمدة 4 سنوات ابتداء من تاريخ الحصول على علامة مؤسسة ناشئة مع سنة واحدة إضافة في حالة التجديد. - تعفى من الرسم على القيمة المضافة ويخضع للحقوق الجمركية بمعدل 5% التجهيزات التي تفتتها المؤسسات الحاصلة لعلامة " مؤسسة ناشئة " وتدخل مباشرة في انجاز مشاريعها الاستثمارية.

المصدر: صفاء زايدي، سعاد قوفي، الإعفاءات الضريبية للمؤسسات الناشئة، دراسة تحليلية للتجربة الجزائرية مرجع سابق ص: 176

يلاحظ من خلال الجدول رقم (01) للمراسيم والقوانين الخاصة بالإعفاءات الضريبية لسنتي 2020 و2021 أن المشرع الجزائري وضع اهتماما لصالح المؤسسة الناشئة والمتمثلة في منح علامة مؤسسة ناشئة

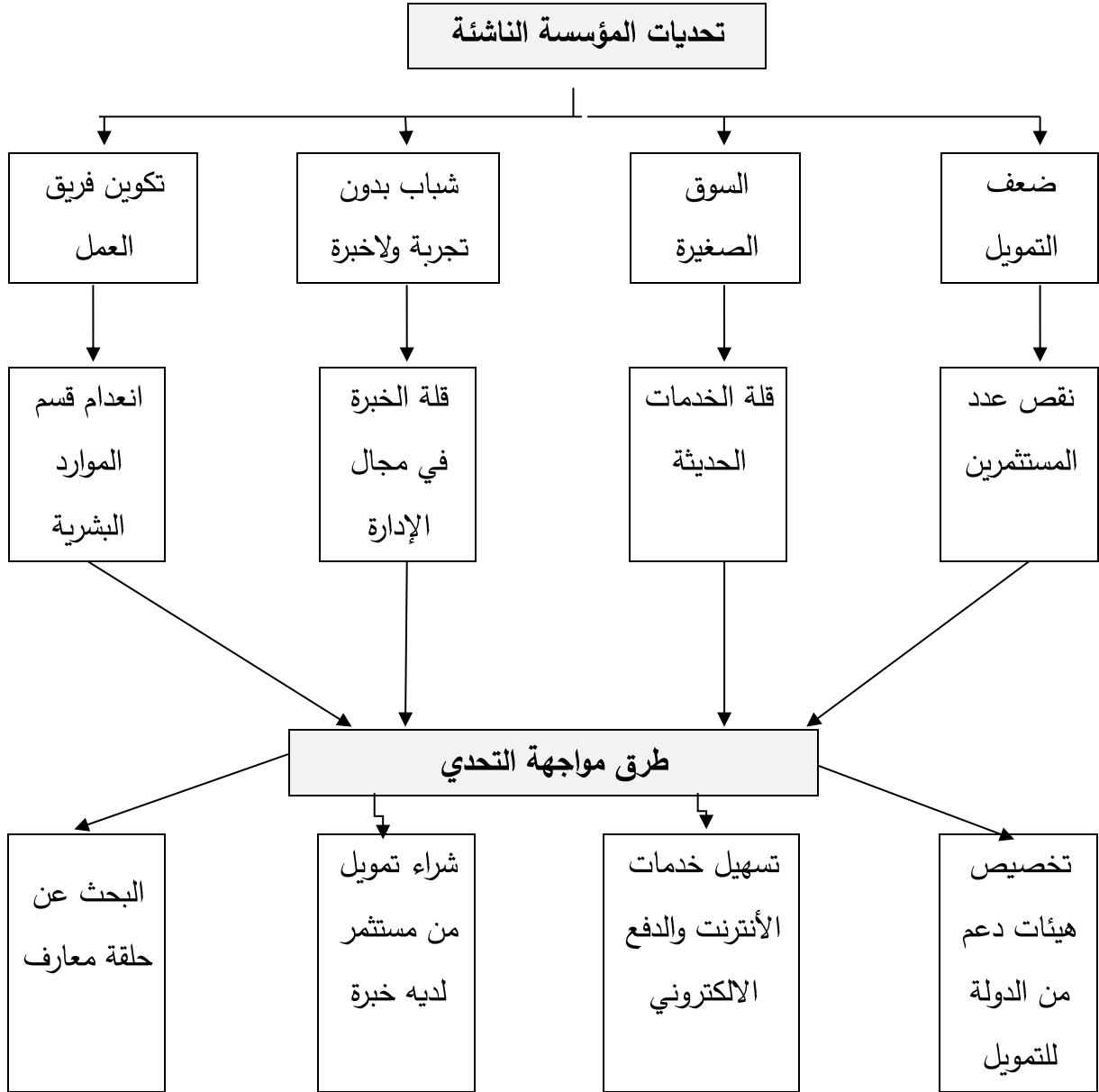
## الفصل الأول: الأدبيات النظرية والتطبيقية لمتغيرات

لمدة 4 سنوات قابلة للتجديد وتتكيف مع مدة الإعفاء وهذا ما جاء في أحكام المادة 69 المعدلة للمادة 33، كما أن المشرع قام بصور نصوص قانونية تضمن بيئة مستقرة لهذه المؤسسات.

رابعاً: التحديات التي تواجه المؤسسات الناشئة

تواجه المؤسسات الناشئة خلال دورة حياتها خاصة بداية نشاطها مجموعة من التحديات تكون عائق في طريق تطورها واستمرارها، حيث أن الشكل رقم (02) يوضح ذلك.

### الشكل رقم (02) تحديات المؤسسة الناشئة



المصدر: علالي الزهراء، علالي فتيحة، دور المرافقة في دعم المؤسسات الناشئة، مجلة ضياء للبحوث

النفسية والتربوية، جامعة أحمد دراية أدرار الجزائر، مجلد (02) العدد (01) جويلية (2021) ص: 183

(بتصرف)

## الفصل الأول: الأدبيات النظرية والتطبيقية لمتغيرات

يلاحظ من خلال الشكل رقم (02) أن التحديات التي تواجه المؤسسات الناشئة تتمثل في ضعف ونقص المورد المالي والبشري، حيث أن ضعف التمويل ناتج عن قلة المستثمرين ما يستوجب على الدولة تخصيص هيئات دعم مناسبة وكذلك ضيق السوق الصغيرة لما يحتاجه من حادثة الخدمات، ومن جانب آخر قلة الخبرة في مجال الإدارة ونقص المورد البشري الذي يتطلب البحث عن أصحاب الخبرة وتوسيع حلقة المعارف الخاصة في هذا المجال، وهنا يمكن القول أن مجموعة هذه التحديات ليست بالعائق الكبير الذي يعرقل نمو المؤسسة الناشئة إنما يستوجب الأمر دراسة كل الجوانب المحيطة بالمؤسسة من ناحية التمويل المادي والمالي.

### خامساً: مصادر تمويل المؤسسة الناشئة

يقوم أصحاب المؤسسات الصغيرة والمتوسطة عادة في بداية نشاطهم بالتمويل الذاتي من أموالهم الخاصة والشخصية، وغالباً ما يصعب الادخار الشخصي مما يحد من قدرة التمويل الذاتي، فيلجأ صاحب المؤسسة أو المشروع إلى مصادر أخرى حتى يتمكن من مواصلة حياة هذه الأخيرة، ومن بين المصادر التي يلجأ إليها صاحب المؤسسة مصادر رسمية وغير رسمية حيث يكون التمويل كما يلي:

**1- المصادر الغير رسمية:** وتكون خارج الإطار القانوني مثل الاقتراض من الأهل والأصدقاء من دون مصادر حكومية.

**2- المصادر الرسمية:** وذلك من خلال المؤسسات المالية الموالية:<sup>9</sup>

**2-1 البنوك التجارية (التمويل المصرفي):** يقوم البنك بمنح قروض مقابل فوائد لأصحاب المؤسسات والمشاريع، وهذا وفق شروط و ضمانات متفق عليها بين الطرفين.

**2-2 الهيئات والمؤسسات المتخصصة:** يسعى الهدف الأساسي لهذه الهيئات للمصلحة العامة لأصحاب المؤسسات الصغيرة والمتوسطة وليس الربح، وذلك بتدعيمهم بقروض مصادرها ليست من جهة بنكية وإنما من جهة متخصصة بدعم هذه المؤسسات وقد تكون حكومية أو شبه حكومية.

**2-3 التمويل عن طريق رأس المال المخاطر:** عبارة عن أسلوب أو تقنية لتمويل المشاريع الاستثمارية بواسطة شركات رأس المال المخاطر، وتقوم هذه التقنية على أساس المشاركة في المشروع بدون ضمان العائد وهنا تظهر المخاطرة في رأس أموال المشارك.

<sup>9</sup> بين حيمة مريم وآخرون، آليات دعم وتمويل المؤسسات الناشئة، حوليات جامعة بشار في العلوم الاقتصادية، المجلد 07 العدد (03) (2020)ص:

## الفصل الأول: الأدبيات النظرية والتطبيقية لمتغيرات

2-4 التمويل عن طريق السوق المالي (البورصة): حيث يكون التمويل إما بإصدار أسهم عادية أو ممتازة من قبل المشاركة في رأس المال أو بإصدار سندات، فهو تمويل بالمديونية طويلة الأجل.<sup>10</sup>

من خلال المطلب الثاني يتضح أن فكرة المؤسسة الناشئة تعتمد أساساً على الابتكار وعصرنة المعلومات و التمويل اللازم ودراسة الحيز المحيط بها خلال مرحلة توسعها، وكذلك دور الدولة في دعم هذه المؤسسات وذلك من خلال المشرع الذي قام بإصدار قوانين ومراسيم تنفيذية تتميز بامتيازات ضريبية ومنح علامة مؤسسة ناشئة ومصادر تمويلها.

<sup>10</sup>بن حيمة مريم وآخرون، آليات دعم وتمويل المؤسسات الناشئة، مرجع سابق ص: 526

## الفصل الأول: الأدبيات النظرية والتطبيقية لمتغيرات

### المطلب الثالث: العلاقة بين مؤسسات التشغيل والمؤسسات الناشئة في الجزائر

تتميز مرافقة المقاول خلال دورة حياة المشروع أنها آلية مهمة للأفراد الذين ليس لديهم أي فكرة أو خبرة كافية أو تجربة سابقة، وبالتالي فهم بحاجة إلى نوع خاص من المرافقة فهي تقدم خدمات توجيهية واستشارية التي تحد من المخاطر المالية أو الإدارية في المؤسسة وتعطي الطاقة للمقاول لإنشاء رأس مال خاص به وتقديم مزيد من النجاحات، ولقد عمدت الدولة الجزائرية على تخصيص مجموعة أجهزة لمرافقة المؤسسات الصغيرة والمتوسطة من بينها المذكورة سابقا (ANADE، CNAC، ANGEM).

#### أولاً: المرافقة وأثرها على المؤسسات الناشئة

تعد المرافقة آلية مبتكرة لدعم إنشاء المؤسسات وذلك لكونها مصدر تشجيع لأصحاب المشاريع والمؤسسات الناشئة.

#### 1- تعريف المرافقة:

سنقدم تعريفين للمرافقة كما يلي:

**1-1 التعريف الأول:** المرافقة هي نشاط يقوم على تطوير وتنمية مشروعات الأعمال الصغيرة خلال بداية المشروع حتى يمكنه النمو والاستقرار في بداية حياته، وذلك من خلال الدعم المالي والفني وغيرها من المساعدات الأخرى اللازمة.<sup>11</sup>

**1-2 التعريف الثاني:** تقوم المرافقة على نقل شخص من وضع إلى وضع آخر وذلك للتأثير عليه في اتخاذ قراراته مع احتفاظ الشخص باستقلاليته ومساندته لفكرته الخاصة بالمشروع حتى تتحول إلى مشروع على أرض الواقع ما يؤدي إلى إنشاء مؤسسة.<sup>12</sup>

نستنتج من التعريفين السابقين أن المرافقة هي نشاط يقوم على الدعم من خلال الانتقال من مرحلة إلى مرحلة أخرى وذلك بتحويل الفكرة المبتكرة إلى مؤسسة تنمو وتتوسع.

<sup>11</sup> علالي الزهراء، علالي فتية، دور المرافقة في دعم المؤسسات الناشئة، مرجع سابق ص: 183  
<sup>12</sup> غضبان فاطمة الزهراء، هينات وبرامج الدعم والمرافقة والممارسات التسييرية للمؤسسات الصغيرة والمتوسطة، أطروحة دكتوراه تخصص علوم التسيير 2022، كلية العلوم الاقتصادية والتجارية وعلوم التسيير، جامعة الجزائر 3، ص: 11



## الفصل الأول: الأدبيات النظرية والتطبيقية لمتغيرات

### 2- أشكال المرافقة:

من خلال التعريف المقدم مرافقة المؤسسات ننقل إلى أوجه المرافقة المقاولاتية التي تدعم هذه المؤسسات:<sup>13</sup>

2-1 المرافقة المعنوية: تقدم دعم نفسي لصاحب المشروع من خلال ضبط أفكاره، وتعمل على بلورة تجسيدها على أرض الواقع.

2-2 المرافقة الفنية : خاصة بالجانب الفني وحتى التقني، يقوم المرافق بمساعدة المقاول في دراسة أساليب ومعدات وأنظمة مع تحديد حيثيات المشروع والأهداف الواجب تحقيقها.

2-3 المرافقة الإعلامية: حيث تنظم مختلف الوكالات الخاصة بالدعم والأجهزة دورات تحسيسية من خلال مساعدة المرافق في إقامة أنظمة معلومات واتصال داخل المؤسسة ومساعدتهم في كيفية الإشهار والترويج بمنتجاتهم والأساليب التسويقية.

2-3 المرافقة أثناء التدريب والتكوين: تعتبر بمثابة تلقين (تعليم) صاحب المشروع عن كيفية إنشاء مؤسسة والصفات التي يجب أن تتوفر في المقاول الناجح والمهارات التي يمتلكها.

2-4 المرافقة الإدارية: تتمثل في التسهيلات التي يقدمها المرافق لصاحب المشروع والمتعلقة بالإجراءات الإدارية ( كيفية التخطيط، التنظيم، التصدير والاستيراد).

2-5 المرافقة التكنولوجية: تمكن صاحب المشروع من كيفية الحصول على معلومات التكنولوجيا الأخيرة وذلك للوصول إلى أفكار تدعم المقاول حتى لا يكون بعيد عن الواقع.

2-6 المرافقة المالية: تعتبر أهم خطوة للمقاول حيث تقدم له المساعدة المتعلقة بكيفية الحصول على التمويل سوى من البنوك أو الأسواق المالية وكل ما يتعلق بالسير المالي من قروض بدون فوائد أو قروض بفوائد مخفضة، وكذلك الاستفادة من الإعفاءات الضريبية.

وهناك أنواع أخرى من المرافقة تتمثل في مرافقة قبلية، مرافقة أثناء المشروع، مرافقة دائمة.

<sup>13</sup> غضبان فاطمة الزهراء، هيئات وبرامج الدعم والمرافقة والممارسات التسييرية للمؤسسات الصغيرة والمتوسطة، مرجع سابق ص: 19

## الفصل الأول: الأدبيات النظرية والتطبيقية لمتغيرات

ثانيا: أجهزة المرافقة والدعم للمؤسسات الناشئة

إن المؤسسات التي تستفيد من المرافقة والدعم بكل أنواعه هي الأكثر قدرة على التطور والاستثمار والنمو والتوسع مقارنة بمؤسسات لا تحصل على الدعم، حيث تعددت هيئات الدعم والمرافقة من دولة إلى أخرى، ولقد أنشأت الحكومة الجزائرية هيئات دعم ومرافقة هذه المؤسسات وفق قوانين معمول بها.

### 1- دعم الصندوق الوطني للتأمين على البطالة (CNAC)

يقوم الصندوق الوطني للتأمين على البطالة بمرافقة ودعم المؤسسات الناشئة وذلك بمساهمة مالية، حيث يصل إجمالي هذه المؤسسات عادة إلى 1022231 مؤسسة، والجدول الموالي يوضح ذلك:

#### جدول رقم(02): دور دعم الصندوق الوطني للتأمين على البطالة في إنشاء المؤسسات

تطور عدد المؤسسات الصغيرة والمتوسطة ومناصب الشغل من طرف الصندوق (cnac)	
السنوات	من 2011 إلى 2016
عدد المؤسسات	من 18490 إلى 138716
معدل النمو	من 0 إلى 6.86
عدد مناصب الشغل	من 35953 إلى 288721
معدل النمو	من 0 إلى 8.19
مساهمة الصندوق في خلق المؤسسات	
إجمالي المؤسسات	من 659309 إلى 1022231
المؤسسات المنشأة من قبل cnac	من 18490 إلى 138716
نسبة المساهمة	من 2.80 إلى 13.57

المصدر: ضيف الله محمد الهادي وآخرون، دور هيئات الدعم الحكومي في استدامة المؤسسات الصغيرة والمتوسطة في الجزائر، جامعة الواد، مجلة الأصيل للبحوث الاقتصادية والإدارية، العدد (3) جوان 2018 ص: 152 (بتصرف)

من خلال الجدول رقم (02) يلاحظ دور الصندوق في تطور المؤسسات واستحداث مناصب الشغل من سنة 2011 إلى سنة 2016 حيث كلما زاد عدد المؤسسات زادت مناصب الشغل وزاد معدل النمو، وكذلك نلاحظ كل ما زاد تطور المؤسسات الناشئة زادت نسبة المساهمة وهنا يظهر تأثير دعم هذا الصندوق.

## الفصل الأول: الأدبيات النظرية والتطبيقية لمتغيرات

وفي ما يخص نسبة التمويل من طرف هذا الصندوق فإنه يعتمد على صيغة التمويل الثلاثي والمتمثل في قرض من البنك وقرض من الصندوق ومساهمة شخصية، أما التمويل الثنائي يتمثل في قرض من الصندوق ومساهمة شخصية فقط.

وفي الجدول الموالي نوضح طرق الإعانة المالية المقدمة من طرف هذا الصندوق وصيغة التمويل الثنائي والثلاثي.

### جدول رقم(03) الإعانة المالية من طرف الصندوق

السن: من 30 سنة إلى 50 سنة		
صيغة التمويل الثلاثي: شخص	وكالة	صندوق / بنك
مبلغ الاستثمار	أقل أو يساوي 5 ملايين	يزيد عن 5 ملايين ويقل عن 10 ملايين
المساهمة الشخصية	01%	02%
قروض من طرف الصندوق	29%	28%
قرض من البنك	70%	70%

المصدر: فاطمة بوسالم، سياسة التشغيل في الجزائر بين الأهداف المسطرة والأهداف المحققة، بكلية العلوم الاقتصادية والعلوم التجارية وعلوم التسيير جامعة الجزائر3 مجلة البحوث والدراسات التجارية، العدد 02 سبتمبر ( 2017 ) ص: 16

من خلال الجدول رقم (03) يلاحظ أنه كل ما زاد مبلغ الاستثمار زادت نسبة المساهمة الشخصية من 1% إلى 2% بينما تقل نسبة الدعم المالي من الصندوق من 29% إلى 28% ، أما نسبة القرض من البنك تبقى ثابتة مهما كان حجم الاستثمار.

### 2- مستويات الإعانة التي تقدمها الوكالة الوطنية للقرض المصغر (ANGEM)

في الجدول الموالي نطرق إلى قيمة وحجم الإعانة من طرف هذه الوكالة

### الجدول رقم(04): دعم الوكالة الوطنية لتسيير القرض المصغر

الفئة المستهدفة	قيمة المشروع	صنف المقاول	المساهمة الشخصية	قرض بنكي	سلفة من الوكالة	فوائد	مدة التسديد
أفراد بدون دخل	لايتجاوز 100.000دج	كل أصناف شراء المواد الأولية	0%	-	100%	0%	من 24 شهرا إلى 36 شهرا

## الفصل الأول: الأدبيات النظرية والتطبيقية لمتغيرات

	%0	%100	-	%0	كل أصناف شراء المواد الأولية	لا يتجاوز 250.00 دج	أفراد ذو دخل ضعيف
من 12 شهرا إلى 36 شهرا	%0	%29	%70	%1	كل أصناف شراء المواد الأولية	لايتجاوز 1000.000 دج	المرأة الماكثة في البيت

المصدر: فاطمة بوسالم، سياسة التشغيل في الجزائر بين الأهداف المسطرة والأهداف المحققة مرجع سابق ص: 17

من خلال الجدول رقم (04) يلاحظ أن قيمة المشروع من 100000 دج إلى 2500000 دج لها نفس نتيجة التدعيم من طرف البنك والوكالة وكذلك فترة التسديد مع انعدام المساهمة الشخصية ونفس صنف المواد الأولية للأفراد بدون دخل والذين دخلهم ضعيف، أما في حالة ما إذا كانت قيمة المشروع 1000000 دج تختلف نسبة الدعم من طرف الوكالة والبنك، مع مساهمة شخصية 1% حيث تنخفض نسبة التدعيم من الوكالة من 100% إلى 29% بينما ترتفع نسبة القرض البنكي مع اختلاف صنف المقاول وفترة التسديد، ومن هنا نستنتج أنه كلما زادت قيمة المشروع زادت نسبة المساهمة وتدعيم البنك مع انخفاض التدعيم من طرف الوكالة.

### 3- طرق دعم الوكالة الوطنية لدعم وتنمية المقاولاتية (ANADE)

في الجدول الموالي نوضح طرق التمويل (الثلاثي، الثنائي) المقدمة من طرف الوكالة والبنك ونسبة التمويل حسب قيمة الاستثمار وكذلك الفئة المستهدفة حسب كل منطقة في الوطن.

#### الجدول رقم (05): صيغة التمويل المقدمة من طرف البنك والوكالة

التمويل الثلاثي			صيغة التمويل		
البنك	قرض من ANAD	المساهمة الشخصية	المنطقة	الفئة	قيمة الاستثمار
%70	%25	%05	كافة المناطق	البطالين والطلبة	حتى 10.000.000
%70	%20	%10	مناطق الجنوب	غير البطالين	
%70	%18	%12	الهضاب العليا المناطق الخاصة		
%70	%15	%15	باقي المناطق		
تمويل ذاتي		تمويل ثنائي		صيغة التمويل	
10.000.000		10.000.000		قيمة الاستثمار	
%100		%50		المساهمة الشخصية	
-		%50		قرض من طرف الوكالة	

## الفصل الأول: الأدبيات النظرية والتطبيقية لمتغيرات

-	6 أشهر	مدة التأجيل أوإرجاع تسديدالقرض
-	5 أشهر	مدة تسديد القرض البنكي

المصدر: فتحة زايدى، دور الوكالة الوطنية لدعم وتنمية المقاولاتية في إنشاء المؤسسات الصغيرة والمتوسطة مرجع سابق ص: 223

من خلال الجدول رقم (05) يلاحظ في صيغة التمويل الثلاثي أن المساهمة الشخصية تختلف من منطقة إلى أخرى، حيث في كافة المناطق ومناطق الجنوب كلما زادت المساهمة الشخصية قلت نسبة القرض من الوكالة وفي باقي المناطق تساوي نسبة المساهمة الشخصية مع القرض من الوكالة مع ثبات نسبة تدعيم البنك مهما اختلفت المنطقة والفئة المستهدفة، أما في صيغة التمويل الثنائي تتساوى نسبة المساهمة الشخصية مع نسبة القرض من الوكالة، بينما ينعلم التدعيم من طرف الوكالة للتمويل الذاتي وهذا راجع لارتفاع المساهمة الشخصية 100% لأنه تمويل شخصي مع ثبات مبلغ الاستثمار، من هنا نستنتج أن التمويل الثلاثي أقل عرضة للمخاطر المالية أسهل خلال دورة المشاريع.

من خلال المطلب الثالث يتضح دور المرافقة وتأثيرها على المشاريع الاستثمارية والمؤسسات الناشئة وذلك من خلال أجهزة التشغيل التي لها دور كبير في نجاح هذه المؤسسات.

كما تم التوصل من خلال المبحث الأول إلى التعرف على مختلف برامج الدعم في الجزائر ودورها في تشجيع أصحاب الأفكار الابتكارية للشباب البطالين وخرجي الجامعة في تجسيد فكرة المؤسسة الناشئة على أرض الواقع من خلال المرافقة المالية والمعنوية ودور الدولة في هذا الدعم وذلك بإصدار قوانين ومراسيم تنظيمية تعطي علامة مؤسسة ناشئة وتحمي المستثمر خلال دورة حياة مشروعه من تقديم التمويل اللازم والإعفاءات الضريبية.

## الفصل الأول: الأدبيات النظرية والتطبيقية لمتغيرات

### المبحث الثاني: الأدبيات التطبيقية لمتغيرات الدراسة

في هذا المبحث يتم التطرق إلى بعض الدراسات السابقة والتي تعرض أهم أجهزة التشغيل واليات المرافقة والدعم المالي للمؤسسات الناشئة الصغيرة والمتوسطة في الجزائر، حيث تم انتقاء دراستين سابقتين لكل من الدراسات الوطنية والعربية والأجنبية، تمثلت الدراسة العربية في أطروحة للدراسة الأولى ومجلة الدراسات للدراسة الثانية وكذلك باقي الدراسات وهذا قصد دراسة جوانب موضوع البحث وأهم الاختلافات بين الدراسات السابقة والحالية .

### المطلب الأول: الدراسات السابقة الوطنية وتحليلها

إن موضوع المرافقة واليات الدعم للمؤسسات الصغيرة والمتوسطة في الجزائر يظهر في عدة أجهزة منها الوكالة الوطنية لتسيير القرض المصغر والوكالة الوطنية لدعم وتنمية المقاولاتية.

#### أولاً: عرض الدراسات السابقة الوطنية

تعددت الدراسات الوطنية في هذا الموضوع وتم اختيار دراستين كعينة كما هو مبين في الجدول الموالي:

#### الجدول رقم(06) عرض الدراسات السابقة الوطنية

الدراسة الأولى	
الباحث	سعدية زايدي: أطروحة مقدمة لنيل شهادة دكتوراه LMD في علم الاجتماع تنظيم وعمل كلية العلوم الإنسانية والاجتماعية، قسم علم الاجتماع والديمقراطية، جامعة باتنة 01، 2018 / 2019
عنوان الدراسة	سياسة التشغيل في الجزائر دراسة سوسولوجية الأمن الوظيفي.
المجتمع والعينة	تمثل مجتمع دراسة في مديرية النشاط الاجتماعي في الجزائر التي تهتم ببعض النشاطات الاجتماعية ومتابعة الفئات المحرومة وقضايا المرأة، أما عينة الدراسة كانت ضمن مديرية النشاط الاجتماعي ووكالة التنمية الاجتماعية للفترة (2015- 2016) لولاية باتنة
الطريقة والأدوات	اعتمدت الدراسة الميدانية على المقابلة والاستمارة والسجلات والوثائق.
الهدف من الدراسة	- التعرف بالوكالة الوطنية لتسيير القرض المصغر كمؤسسة داعمة للمؤسسات الصغيرة والمتوسطة وطرق تمويلها وكذلك التعرف على المؤسسات المصغرة وميزاتها ودورها في إدماج البطالين؛ - فئة الشباب الذين لديهم الحق في الدعم من هذه الوكالة وصيغة التمويل ونسبة القرض الواجب إتباعها بالتنسيق مع المؤسسات المالية الأخرى.

## الفصل الأول: الأدبيات النظرية والتطبيقية لمتغيرات

<p>- الوكالة الوطنية لتسيير القرض المصغر كجهاز لتمثيل إدارة الدولة للقضاء على البطالة والفقر؛</p> <p>- دعم وتقديم الاستشارة والمرافقة للمستفيدين وتقديم المساعدة والحرص على احترام بنود دفتر الشروط المعمول به؛</p> <p>- تمنح القروض بصيغة التمويل الثلاثي والتي تتمثل في مساهمة شخصية وقرض من البنك وقرض من الوكالة بدون فوائد؛</p>	<p>نتائج الدراسة</p>
<p>الدراسة الثانية</p>	
<p>فتيحة زليدي: مجلة الدراسات والبحوث الاجتماعية، المجلد (10) العدد (03) 2022 جامعة الشهيد حمة لخضر الوادي 2022.</p>	<p>الباحث</p>
<p>دور الوكالة الوطنية لدعم وتنمية المقاولاتية في إنشاء المؤسسات الصغيرة والمتوسطة لإدماج البطالين.</p> <p>دراسة ميدانية لعينة من المؤسسات المصغرة المنشأة في إطار الوكالة الوطنية لدعم وتنمية المقاولاتية ورقلة</p>	<p>عنوان الدراسة</p>
<p>يتمثل مجتمع الدراسة في أجهزة التشغيل في الجزائر التي تدعم المؤسسات الحديثة، حيث تم أخذ عينة الدراسة المؤسسات المنشأة في إطار الوكالة الوطنية لدعم وتنمية المقاولاتية للفترة (2021-2022) لولاية ورقلة .</p>	<p>المجتمع والعينة</p>
<p>اعتمدت الدراسة الميدانية للحصول على المقابلة والملاحظة واستمارة الاستبيان.</p>	<p>الطريقة والأدوات</p>
<p>- التعرف على أحد أهم الأجهزة لتمويل وتنمية المقاولاتية في الجزائر؛</p> <p>- التعرف ب ANADE كمؤسسة داعمة للمؤسسات الصغيرة وطرق تمويلها وكذلك التعرف على المؤسسات الصغيرة ومميزاتها ودورها للقضاء على البطالة.</p>	<p>الهدف من الدراسة</p>
<p>- الفئة العمرية لأصحاب المؤسسات بين 27 و32 سنة</p> <p>- طبيعة العمل أو النشاط ذات تركيبة متنوعة من التخصصات؛</p> <p>- استفادة أصحاب المشاريع من قروض في إطار التمويل الثلاثي من طرف ANADE؛</p> <p>- استحواذ الذكور على حصة الأسد من المشاريع بنسبة 66.67% والإناث بنسبة 33.33%؛</p> <p>- أصحاب المستوى الثانوي مستحوذ على حصة كبير من الدعم تصل 33.33% أما المتوسط بنسبة 25 والجامعي بنسبة 14.67%.</p>	<p>نتائج الدراسة</p>

المصدر: من إعداد الطالبتين بالاعتماد على الدراسات السابقة

## الفصل الأول: الأدبيات النظرية والتطبيقية لمتغيرات

من خلال الجدول رقم (06) تم التطرق إلى تعريف كل من الوكالة الوطنية لتسيير القرض المصغر والوكالة الوطنية لدعم وتنمية المقاولاتية وإبراز أهميتهما في القضاء على البطالة وخلق سوق عمل والمساهمة في النهوض بالاقتصاد الوطني من خلال المرافقة والدعم وتمويل المشاريع الاستثمارية.

ثانياً: تحليل الدراسة السابقة الوطنية والقيمة المضافة للدراسة

بالرغم من أن أجهزة التشغيل تعمل على مرافقة ودعم المؤسسات الناشئة، وبالرغم من وجود أوجه شبه إلا أنه هناك أوجه اختلاف كما هو موضح في الجدول الموالي:

الجدول رقم (07) تحليل الدراسات السابقة الوطنية

أوجه التشابه	أوجه الاختلاف	القيمة المضافة
التعريف بالمؤسسات الصغيرة والمتوسطة. - التعريف بالجهاز كأداة دعم للتنمية. - صيغة التمويل الثلاثي موجهة لدعم فئة الشباب البطال والفقير.	تحديد المستفيدين من ذوي الدخل المحدود بالنسبة للوكالة الوطنية لتسيير القرض المصغر.	- قفزة نوعية نحو تطور مؤسسات جديدة في السوق بقيادة ذات كفاءة علمية . - زيادة في التنمية المحلية. - فتح المجال أمام المقاولين الصغار لاكتساب السوق المقاولاتية في مختلف الأنشطة.

المصدر: من إعداد الطالبتين بالاعتماد على الدراسات السابقة الوطنية

من خلال الجدول رقم (07) يلاحظ أوجه الشبه والاختلاف بين هاتين الدراستين، حيث نلاحظ أن العينة المأخوذة من أجهزة التشغيل لهم نفس التوجه والنتائج وهي القضاء على البطالة والفقير والعمل على النهوض بالاقتصاد وتحقيق قفزة نوعية في تطوير المؤسسات الناشئة من خلال المرافقة والدعم المالي.

من خلال المطلب الأول يمكن القول أن السعي وراء ازدهار السوق الوطنية بمؤسسات اقتصادية ذات مردودية عالية يكون عن طريق المرافقة بالاستشارة والتوجيه وكذلك الدعم المالي بالمواد الأولية وهذا للقضاء على البطالة والفقير.

المطلب الثاني: استعراض الدراسات السابقة باللغة العربية وتحليلها

إن موضوع البحث المتمثل في أجهزة التشغيل والمرافقة والدعم المالي للمؤسسات الناشئة تم التطرق إليه في عدة بحوث وفي دول عربية مختلفة تعاني هي الأخرى من ركود اقتصادها وافتقارها لمدا خيل بتروولية، فقد سعت هذه الأخيرة إلى تنمية اقتصادها من خلال فتح المجال أمام المستثمرين لإنشاء مؤسسات ودعمهم معنوياً ومالياً.



## الفصل الأول: الأدبيات النظرية والتطبيقية لمتغيرات

أولاً: الدراسات السابقة باللغة العربية وتحليلها

قصد الاطلاع أكثر على جوانب البحث هناك مجموعة من الدراسة السابقة باللغة عربية في مجال موضوع البحث، حيث تم باختيار دراستين سابقتين لها صلة بموضوع من بلدان مختلفة كما موضح في الجدول الموالي:

الجدول رقم (08) الدراسات السابقة باللغة العربية

الدراسة الأولى	
الباحث	عون شراف: بوروينة عزيز: مجلة الاقتصادية المالية البنكية وإدارة الأعمال (مقال) المجلد (11) العدد (01) 2022 المركز الجامعي عبد الحفيظ بو الصوف ميلة، مخبر دراسات استراتيجيات التنوع الاقتصادي لتحقيق التنمية المستدامة بالمركز الجامعي.
عنوان الدراسة	اقتصاد الشركات الناشئة في الأردن "دراسة حالة الأردن"
المجتمع والعينة	يتمثل المجتمع المدروس في الوكالة الألمانية للتعاون الدولي والتشغيل GIZ الخاص بدعم الشركات الناشئة، أما العينة تمثلت بعض الشركات الناشئة في الأردن العاملة في مجال التكنولوجيا.
الطريقة والأدوات	اعتمد موضوع البحث على الدراسة الميدانية من خلال تحليل مجموعة إحصائيات الشركات الناشئة في الأردن
الهدف من الدراسة	<ul style="list-style-type: none"> <li>- إطلاق مفهوم الشركات الناشئة والفرق بينها وبين المؤسسات الكلاسيكية؛</li> <li>- إبراز العناصر الداعمة لبيئة الشركات الناشئة؛</li> <li>- ترتيب أهم البيئات الداعمة للشركات الناشئة في العالم؛</li> <li>- شروط نجاح الشركات الناشئة ونموها في الأردن؛</li> <li>- دور جهاز الوكالة الألمانية للتعاون الدولي والتشغيل GIZ؛</li> </ul>
نتائج الدراسة	<ul style="list-style-type: none"> <li>- تفوق دولة الأردن على البلدان التي لها مدخلات البترول والغاز من ناحية إنشاء المؤسسات؛</li> <li>- تذبذب تمويل المؤسسات في الأردن مما جعلها في حالة عدم استقرار مالي وانعكاس هذا الأخير على الشركات الناشئة؛</li> <li>- رغم كل الانعكاسات التي واجهت دولة الأردن إلا أنها كان لها أثر اقتصادي كبير من خلال خلق مؤسسات حديثة؛</li> <li>- من بين آثار الشركات الناشئة في الأردن ارتفاع الناتج المحلي وخلق وظائف بنسبة 85%؛</li> <li>- مساهمة الشركات الناشئة في رفع الصادرات وتأثيرها على التكنولوجيا والمعرفة.</li> </ul>
الدراسة الثانية	

## الفصل الأول: الأدبيات النظرية والتطبيقية لمتغيرات

الباحث	بدور بنت يوسف الراشدية: رسالة مقدمة لاستكمال لمتطلبات الحصول على درجة الماجستير في إدارة الأعمال، تخصص إدارة الأعمال جامعة الشرقية 2022 .
عنوان الدراسة	الدور المنشود لحاضنات الأعمال التابعة لمؤسسات التعليم العالي في تعزيز الريادة لدى الطلبة العمانيين.
المجتمع والعينة	تمثل مجتمع الدراسة في المنتسبين للجامعات الحكومية والخاصة من الموظفين والطلبة والمنتسبين في مؤسسات أخرى، وتم اختيار عينة سهل الوصول إليها.
الطريقة والأدوات	تم استخدام الاستبيان عن طريق مواقع التواصل والتحليل الإحصائي للبيانات باستخدام برنامج spss
الهدف من الدراسة	- إبراز دور الطلبة العمانيين في الفكرة الإبداعية الخاصة بالمؤسسات الناشئة؛ - دور حاضنات الأعمال لرواد الأعمال الناشئين في مؤسسات التعليم العالي؛ - كيفية جعل هذه الحاضنات مرافقة ونقطة انطلاق لرواد الأعمال إلى البيئة الخارجية؛
نتائج الدراسة	- يلعب الجانب المالي لحاضنات الأعمال تعزيز الجانب الريادي للطلبة المنتمين للحاضنات في مؤسسات التعليم العالي؛ - تنوع حاضنات الأعمال في الجامعة التي تدعم المشاريع الصغيرة لها دعم قوي في مرافقة أصحاب المؤسسات الناشئة؛ - تأسيس دولة حديثة مستقلة إداريا وماليا تهتم بتطوير المؤسسات الصغيرة والمتوسطة من خلال برامج الدعم الفني الحكومي.

المصدر: من إعداد الطالبتين بالاعتماد على الدراسات السابقة العربية

من خلال الجدول رقم (08) تم التعرف على الشركات الناشئة والفرق بينها وبين المؤسسات الكلاسيكية وكذلك جهاز التشغيل المخصص لدعم هذه الشركات في دولة الأردن في الدراسة العربية الأولى، أما الدراسة الثانية كان موضعها حول حاضنات الأعمال التابعة للجامعة العمانية التي ترافق وتدعم المؤسسات الناشئة وتحفيز الطلبة الجامعيين على إنشاء المؤسسات وريادة الأعمال.

ثانيا: تحليل الدراسات السابقة العربية والقيمة المضافة للدراسة

في هذه الدراسة يوجد نقاط تشابه وأوجه اختلاف بين هاتين الدراستين وموضوع البحث ومن خلال موضحة في الجدول كما يلي:

## الفصل الأول: الأدبيات النظرية والتطبيقية لمتغيرات

الجدول رقم (09) تحليل الدراسات السابقة العربية

أوجه التشابه	أوجه الاختلاف	القيمة المضافة
<p><b>الدراسة الأولى</b></p> <p>هناك بعض نقاط التشابه من بينها: التعريف بالمؤسسات الناشئة وطرق الدعم من طرف وكالة التشغيل ودور الدولة في تقديم الدعم لهذه المؤسسات.</p>	<p>هناك اختلاف طفيف بين هذه الدراسة وموضوع البحث ألا وهو أن دولة الأردن تعتمد في دعم المؤسسات على جهاز دعم واحد وهو وكالة التعاون الدولي GIZ بينما الجزائر تعتمد في دعمها على عدة برامج وأجهزة.</p>	<p>تعتبر الشركات الناشئة حلقة دعم للاقتصاد من خلال المساهمة التي تقدمها هذه الشركات بالقضاء على البطالة واستحداث الوظائف وتشجيع ريادة الأعمال والتحفيز على الإبداع والابتكار للشباب، كما توفر حاضنات الأعمال بيئة دعم مناسبة للشركات من خلال التمويل.</p>
<p><b>الدراسة الثانية</b></p> <p>هناك بعض نقاط التشابه من بينها: مرافقة ودعم المؤسسات الصغيرة والمتوسطة من خلال حاضنات الأعمال، وكذلك تشجيع رواد الأعمال من خلال أجهزة الدعم الذي تقدمه الحكومة.</p>	<p>كان موضوع هذه الدراسة حول دور حاضنات الأعمال الجامعية التي ترافق المؤسسات الصغيرة والمتوسطة للطلبة العمانيين، بينما موضوع بحثنا كان حول الأجهزة المرافقة لأصحاب فكرة المؤسسة الناشئة لغير الطالب الجامعي.</p>	<p>تبدأ المرافقة والدعم لخريجي الجامعة والشباب أصحاب المشاريع المبتكرة من الحاضنات الجامعية كنقطة بداية لحياة المؤسسات الصغيرة والمتوسطة، ثم دور الدولة من خلال توفير مساحة داعمة تتمثل في تنوع المرافقة و تشجيع الاستثمار.</p>

المصدر: من إعداد الطالبتين بالاعتماد على الدراسات السابقة العربية

من خلال الجدول رقم (09) يلاحظ أنه بالرغم من وجود تشابه في التعاريف الخاصة بالمؤسسات الناشئة وطرق المرافقة والدعم من طرف وكالات التشغيل إلا أنه يوجد اختلاف بين عدد وكالات الدعم في الجزائر والعينة الخاصة بدولة الأردن، حيث أن هذه الأخيرة تقوم بدعم الشركات الناشئة عن طريق جهاز دعم واحد وهو الوكالة الألمانية للتعاون الدولي والتشغيل، أما الدراسة الثانية تتفق في نقاط التشابه حول حاضنات المؤسسات الناشئة والتي هدفها المرافقة والدعم، أما أوجه الاختلاف فكانت في المجال الذي تدعم فيه الحاضنات وهو أنها ترافق إلا الطالب الجامعي العماني.

من خلال المطلب الثاني يمكن القول معظم الدول العربية لها نفس الهدف تسعى إليه وهو النهوض بالاقتصاد عن طريق إنشاء مؤسسات وتشجيع المشاريع الابتكارية وكذلك القضاء على البطالة ويبقى الاختلاف في طريقة مرافقة ودعم هذه المؤسسات.

## الفصل الأول: الأدبيات النظرية والتطبيقية لمتغيرات

### المطلب الثالث: استعراض الدراسات السابقة باللغة الأجنبية وتحليلها

لقد تعددت مواضيع المرافقة والدعم المالي للمؤسسات الناشئة وكذلك دور الحاضنات في دعم المشاريع الابتكارية التي لها أثر على توسع الاقتصاد، حيث تختلف طرق الدعم من بلد لآخر حسب نوع النشاط والمجتمع، فلقد عمدت الدول الأجنبية لدعم مؤسساتها عن طريق إنشاء حاضنات ترافقها وتدعمها، وفي هذا المطلب تم انتقاء دراستين سابقتين لهما صلة بالموضوع.

### أولاً: الدراسات السابقة باللغة الأجنبية وتحليلها

سيتم التطرق إلى بعض الدراسات الأجنبية التي تضمنت موضوع دعم المؤسسات الناشئة باللغتين الفرنسية والانجليزية.

### الجدول رقم (10) الدراسات السابقة باللغة الأجنبية

الدراسة الأولى باللغة الفرنسية	
عز الدين سمير: جامعة تيبازة الجزائر (مقال) مجلة العلوم الاقتصادية العدد (01) 2022	الباحث
<b>LES INCUBATEURS D'ENTREPRISES ET LEUR RÔLE DANS LE SOUTIEN DES PROGRAMMES DE DÉVELOPPEMENT DURABLE ETAT DES LIEUX DES PAYS D'AFRIQUE DU NORD (ALGÉRIE, ÉGYPTE, TUNISIE, LIBYE)</b> حاضنات الأعمال ودورها في دعم برامج التنمية المستدامة في دول شمال إفريقيا (الجزائر، مصر، تونس، ليبيا)	عنوان الدراسة
تمثل مجتمع الدراسة في حاضنات الأعمال في الدول العربية التي تدعم برامج التنمية المستدامة لتوسيع الاقتصاد عن طريق المؤسسات الناشئة، أما عينة الدراسة أجريت على عدد من الحاضنات والمؤسسات الناشئة في 5 دول عربية.	المجتمع والعينة
تم استعمال دراسة إحصائية أجريت على عينة من الدول العربية.	الطريقة والأدوات
- طبيعة حاضنات الأعمال في دول شمال إفريقيا؛ - طرق دعم ومرافقة الحاضنات للمؤسسات وإنشاء المشاريع؛ - مدى نجاح المشاريع الصغيرة والمتوسطة من خلال أجهزة الدعم؛ - أنواع الحاضنات في الدول العربية وما تقدمه من خدمات.	الهدف من الدراسة
- يختلف نوع حاضنات الأعمال في عملية المرافقة للمؤسسات في الدول العربية لكن الهدف واحد؛	نتائج الدراسة

## الفصل الأول: الأدبيات النظرية والتطبيقية لمتغيرات

<p>- تعتبر دول شمال افريقيا من الدول التي تسعى إلى تحقيق الأهداف الاقتصادية من خلال توسيع حلقة المؤسسات الصغيرة والمشاريع الابتكارية وذلك بدعم الشباب وتشجيعهم على فكرة الريادة.</p> <p>- تلعب برامج الدعم في دول شمال إفريقيا دورا مهما ومؤثر على حياة المؤسسات.</p>	
<p>الدراسة الثانية باللغة الإنجليزية</p>	
<p>سلطان الطاهر محمود أطروحة دكتوراه، كلية الإدارة والتكنولوجيا جامعة ولدن الولايات المتحدة الأمريكية</p>	<p>الباحث</p>
<p><b>Success Factors of Entrepreneurship in Emerging Rural Economies</b></p> <p>عوامل نجاح ريادة الأعمال في الاقتصاديات الريفية الناشئة</p>	<p>عنوان الدراسة</p>
<p>تمثل مجتمع الدراسة في المؤسسات الناشئة في الولايات المتحدة الأمريكية التي لها دور في نمو الاقتصاد، أما عينة الدراسة في دراسة مع المستثمرين ورواد الأعمال.</p>	<p>المجتمع والعينة</p>
<p>تم استخدام المقابلة مع عينة من المستثمرين ورواد الأعمال وجمع البيانات عن طريق التحليل الإحصائي.</p>	<p>الطريقة والأدوات</p>
<p>- طرق مرافقة الشباب المبتكرين خلال 5 سنوات الأولى في بداية مشاريعهم؛ - إستراتيجية الوضع المالي الذي يقودها رجال الأعمال اتجاه المشاريع الصغيرة لنمو المؤسسات؛ - مدى اعتماد رواد الأعمال على التمويل كأداة للدعم المالي الخاص المشروعات الصغيرة؛ - تشجيع الشباب في إتباع ثقافة العمل الحر وإنشاء مؤسسة صغيرة؛ - مدى خلق المؤسسات فرص العمل ومساهمتها في الناتج المحلي.</p>	<p>الهدف من الدراسة</p>
<p>- يرجع ضعف نمو المؤسسات الصغيرة والمتوسطة إلى السياسة التي تتبناها الحكومة الخاصة بتمويل المؤسسات؛ - مساهمة ريادة الأعمال في توظيف الشباب ما بين سن 30 و45 سنة؛ - يعود قلة المؤسسات الناشئة إلى ضعف البنية التحتية ونقص التعليم والمهارات المكتسبة والافتقار إلى التمويل؛ - من بين العوائق التي تواجه إنشاء مؤسسة هو افتقار الشاب المبتكر إلى التعليم الإداري والمهارات التي تتوافق مع دراسة السوق.</p>	<p>نتائج الدراسة</p>

المصدر: من إعداد الطالبتين بالاعتماد على الدراسات السابقة الأجنبية

## الفصل الأول: الأدبيات النظرية والتطبيقية لمتغيرات

من خلال الجدول رقم (10) يلاحظ أن الدراسة الأولى باللغة الفرنسية كان لها صلة بموضوع البحث من ناحية أجهزة الدعم وحاضنات المؤسسة الناشئة وكذلك النتائج المتوصل إليها، حيث أن هذه المؤسسات تعتمد في نموها وتوسعها على الدعم المالي المتمثل في التمويل، أما الدراسة الثانية باللغة الإنجليزية كذلك لها علاقة بموضوع بحثنا في جانب الدعم المالي المتمثل في تمويل المؤسسات الناشئة الصغيرة.

### ثانيا: تحليل الدراسات السابقة العربية والقيمة المضافة للدراسة

بعد ما تم التطرق إليه في الدراسات السابقة الأجنبية باللغة الفرنسية واللغة الإنجليزية يتم ربط نقاط التشابه وتحديد أوجه الاختلاف بينها وبين موضوع البحث.

### الجدول رقم (11) تحليل الدراسات السابقة الأجنبية

أوجه التشابه	أوجه الاختلاف	القيمة المضافة
<p><b>الدراسة الأولى باللغة الفرنسية</b></p> <p>اتفقت هذه الدراسة في موضوع حاضنات الأعمال وطرق الدعم والمرافقة للمؤسسات الناشئة في الدول العربية وكذلك مختلف أجهزة دعم هذه المؤسسات.</p>	<p>لا يختلف هذا الموضوع عن بحثنا كثيرا كونه تطرق إلى أنواع الحاضنات وأجهزة الدعم في مجموعة دول عربية وعدد هذه الأجهزة، بينما كان موضوع بحثنا حول أجهزة دعم المؤسسات في الجزائر.</p>	<p>- كل ما زادت ريادة الأعمال والمؤسسات الناشئة زادت الحاجة إلى حاضنات الأعمال؛</p> <p>- تلعب برامج الدعم والحاضنات دورا هاما في توسيع حلقة الاقتصاد وزيادة الناتج المحلي وخفض نسبة البطالة؛</p> <p>- رغم آليات دعم المؤسسات الناشئة والجهود التي تقدمها إلا أنها تفتقر إلى الخبرات في مجال السوق؛</p> <p>- يعتبر التمويل المالي أحد أهم ركائز نجاح المشاريع الصغيرة والمتوسطة.</p>
<p><b>الدراسة الثانية باللغة الإنجليزية</b></p> <p>تتفق هذه الدراسة مع موضوع بحثنا في مرافقة الشباب خلال المشاريع الريادية وطرق الدعم المالي من طرف الحكومة للمؤسسات الصغيرة والمتوسطة.</p>	<p>يتمثل اختلاف هذه الدراسة في سبب ضعف المؤسسات الصغيرة والمتوسطة وفشل المشاريع الاستثمارية وكذا سبب عجز الشباب على مواكبة هذه المشاريع، بينما كان موضوع بحثنا حول طرق دعم المؤسسات الناشئة من خلال برامج التشغيل.</p>	<p>- كل دولة تسعى إلى توسيع الاقتصاد عن طريق مشاريع الشباب ونمو المؤسسات بواسطة حاضنات الأعمال إلا أن بعض هذه الدول تفتقر إلى المهارات الإدارية الخاصة بدراسة المنتج والسوق وكذا الافتقار إلى التمويل والدعم المالي.</p>

المصدر: من إعداد الطالبتين بالاعتماد على الدراسات السابقة الأجنبية

## الفصل الأول: الأدبيات النظرية والتطبيقية لمتغيرات

من خلال الجدول رقم (11) تم تحديد نقاط التشابه حيث أن الدراسة الأولى باللغة الفرنسية كانت أقرب لموضوع البحث من ناحية مرافقة ودعم المؤسسات الناشئة عن طريق أجهزة الدعم والحاضنات، والدراسة الثانية باللغة الإنجليزية تتفق مع موضوع بحثنا في حاضنات المؤسسات الناشئة ودعم المشاريع الريادية. من خلال المطلب الثالث يمكن القول أن حتى الدول الأجنبية ورغم تقدمها إلا أنها تعتمد بشكل كبير على إنشاء مؤسسات تهدف إلى توسيع ثروتها الاقتصادية، وذلك بتبني استراتيجيات مالية تدعم هذه المؤسسات مثل الدعم عن طريق التمويل.

لقد تم التطرق في هذا المبحث إلى مجموعة دراسات سابقة لها علاقة بموضوع البحث، حيث تم التوصل إلى دراستين وطنيتين كانت تتفق بشكل كبير بالموضوع، ودراستين عربيتين من دول عربية دولة الأردن وعمان، كان موضوع الدراسة الأولى حول أجهزة دعم المؤسسات والدراسة الثانية دارت حول حاضنات المؤسسات الناشئة وهاتين الدراستين تتفق مع موضوع الدراسة في نقاط عدة لما لها نفس الهدف، أما الدراسات الأجنبية يمكن القول أن مهما كانت الدولة متقدمة إلا أنها تفتقر إلى دعم مؤسساتها التي تعطي منتج يعود بالفائدة على الاقتصاد.

## الفصل الأول: الأدبيات النظرية والتطبيقية لمتغيرات

### خلاصة الفصل

من خلال ما تم التطرق إليه في الفصل الأول توصلنا إلى أن نجاح المؤسسات الناشئة وتطورها يعود إلى الدعم من الدولة بالدرجة الأولى وذلك عن طريق صدور قوانين ومراسيم تنظيمية وتشريعية بإنشاء برامج تدعم وتمول هذه المؤسسات من بينها الوكالة الوطنية لتسيير القرض المصغر والوكالة الوطنية للتأمين على البطالة وأهمها وكالة دعم وتنمية المقاولاتية.

ولعبت أجهزة التشغيل دور مهم بالاهتمام بخريجي الجامعة وتوجههم نحو مستقبل يهتم بالاستثمار والمشاريع الريادية ما يؤدي بهم إلى خلق مؤسسات حديثة النشأة وذلك بتقديم الدعم والمتمثل في قروض ومساهمة مالية وكذلك امتيازات جبائية، وهذا ظهر في الآونة الأخيرة نتيجة قوة دعم هذه الأجهزة.

حيث تم التطرق إلى بعض الدراسات السابقة المشابهة لموضوع الدراسة إذ أن بعضها تناول موضوع أجهزة التشغيل ومرافقة المؤسسات الناشئة سوى باللغة العربية أو الأجنبية.

ولتجسيد ما تم ذكره في هذا الفصل يتم التطرق إلى الفصل التطبيقي لدراسة جوانب البحث بدقة وإبراز متغيرات الدراسة على أرض الواقع وبيان ما مدى أهمية أجهزة التشغيل في مرافقة ودعم المؤسسات الناشئة معنويا وماليا.



**الفصل الثاني: دور أجهزة التشغيل في مرافقة ودعم  
المؤسسات الناشئة في ولاية تبسة خلال الفترة  
(2023-2021)**

## الفصل الثاني: دور أجهزة التشغيل في مرافقة ودعم المؤسسات الناشئة في ولاية تبسة خلال الفترة (2021-2023)

### تمهيد

بعد ما تم التطرق إليه في الفصل الأول من المفاهيم النظرية المتعلقة بأجهزة التشغيل والمؤسسات الناشئة محاولين عرض مختلف هذه الأجهزة التي تقوم باحتضان ومرافقة المؤسسات الصغيرة وتشجيع المشاريع الريادية من خلال هذه الأجهزة، وسيتم في هذا الفصل إسقاط الجانب النظري على أرض الواقع. حيث تمت دراسة ميدانية في مديرية التشغيل تبسة وكذلك الأجهزة التابعة لها المتمثلة في الوكالة الوطنية لتسيير القرض المصغر والوكالة الوطنية للتأمين على البطالة وكذلك الوكالة الوطنية لدعم وتنمية المقاولاتية وحاضنة المؤسسات الناشئة لولاية تبسة للفترة (2021-2023) حيث تم القيام ببعض التحليلات و الملاحظات من خلال مجموعة وثائق احصائيات مقدمة من طرف مسؤولي الإدارة محل الدراسة وهذا لمعرفة دور هذه الأخيرة في تقدم المؤسسات الصغيرة والمتوسطة.

إن دعم المؤسسات الحديثة في الجزائر يكون عن طريق برامج الدعم من طرف مديرية التشغيل وكذلك مختلف الحاضنات التي تهتم بالمرافقة المادية والمعنوية على مستوى الولاية للوصول إلى الأهداف المسطرة.

وفي هذا الفصل يتم التطرق إلى ما يلي:

المبحث الأول: الإطار المفاهيمي العام لمنهج الدراسة

المبحث الثاني: واقع أجهزة التشغيل في مرافقة ودعم المؤسسات الناشئة في ولاية تبسة خلال الفترة (2021-2023)

## الفصل الثاني: دور أجهزة التشغيل في مرافقة ودعم المؤسسات الناشئة في ولاية تبسة خلال الفترة (2021-2023)

### المبحث الأول: الإطار المفاهيمي العام لمنهجية الدراسة

بعد الانتهاء من الجانب النظري ينتقل الباحث إلى الجانب التطبيقي بإتباع مجموعة إجراءات تساعده على معرفة ما يريد البحث عنه والإجابة على تساؤلاته و ايجاب تفسير مناسب وفك الغموض حول الموضوع محل الدراسة إلا أن الخطوات والإجراءات تختلف من دراسة إلى أخرى، ومنه يقوم بإيجاد جواب التساؤلات الخاصة بموضوع الدراسة وجمع ومعرفة المعلومات التي تخص الدراسة التطبيقية.

### المطلب الأول: المنهجية المتبعة ووصف متغيرات الدراسة

يتم التطرق في هذا المطلب بوصف مجتمع وعينة الدراسة المتمثلة في مديرية التشغيل والأجهزة التابعة لها وكيفية جمع المعلومات من خلال الطريقة والأدوات المستخدمة، وكذلك أجهزة التشغيل الداعمة للمؤسسات الناشئة في ولاية تبسة.

#### أولاً: مجتمع الدراسة

يتمثل مجتمع الدراسة في مديرية التشغيل الوطنية في الجزائر والتي بدورها تشمل أجهزة التشغيل وبرامج الدعم والفروع والوكالات التابعة لها التي تساهم هذه الأخيرة بشكل كبير في دعم ومرافقة المؤسسات الحديثة الصغيرة والمتوسطة حتى تصل إلى مرحلة التقدم والنمو.

#### ثانياً: عينة الدراسة

تتمثل عينة الدراسة في أجهزة التشغيل وبرامج دعم المؤسسات الناشئة والمشاريع الريادية وهي (الوكالة الوطنية لتسيير القرض المصغر والوكالة الوطنية للتأمين على البطالة والوكالة الوطنية لدعم وتنمية المقاولاتية)، إضافة إلى ذلك حاضنة المؤسسات الناشئة في ولاية تبسة.

#### 1- الهيكل التنظيمي لمديرية التشغيل لولاية تبسة

يحتوي الهيكل التنظيمي لمديرية التشغيل على عدة أقسام ومرافق تتمثل فيما يلي:

- أنشأت مديرية التشغيل لولاية تبسة بمقتضى المرسوم التنفيذي رقم: 02-50 المؤرخ في 21 جانفي 2002 الذي يحدد القواعد الخاصة بتنظيم مصالح التشغيل في الولاية و عملها.

وتم تحديد تنظيم المديرية بمقتضى القرار الوزاري المشترك المؤرخ في 10 أفريل 2004 الذي يحدد تنظيم مديرية التشغيل في الولاية، في أربعة(04) مصالح و تسعة (09) مكاتب كما هو ملخص في الجدول الموالي:

الفصل الثاني: دور أجهزة التشغيل في مرافقة ودعم المؤسسات الناشئة في ولاية تبسة  
خلال الفترة (2021-2023)

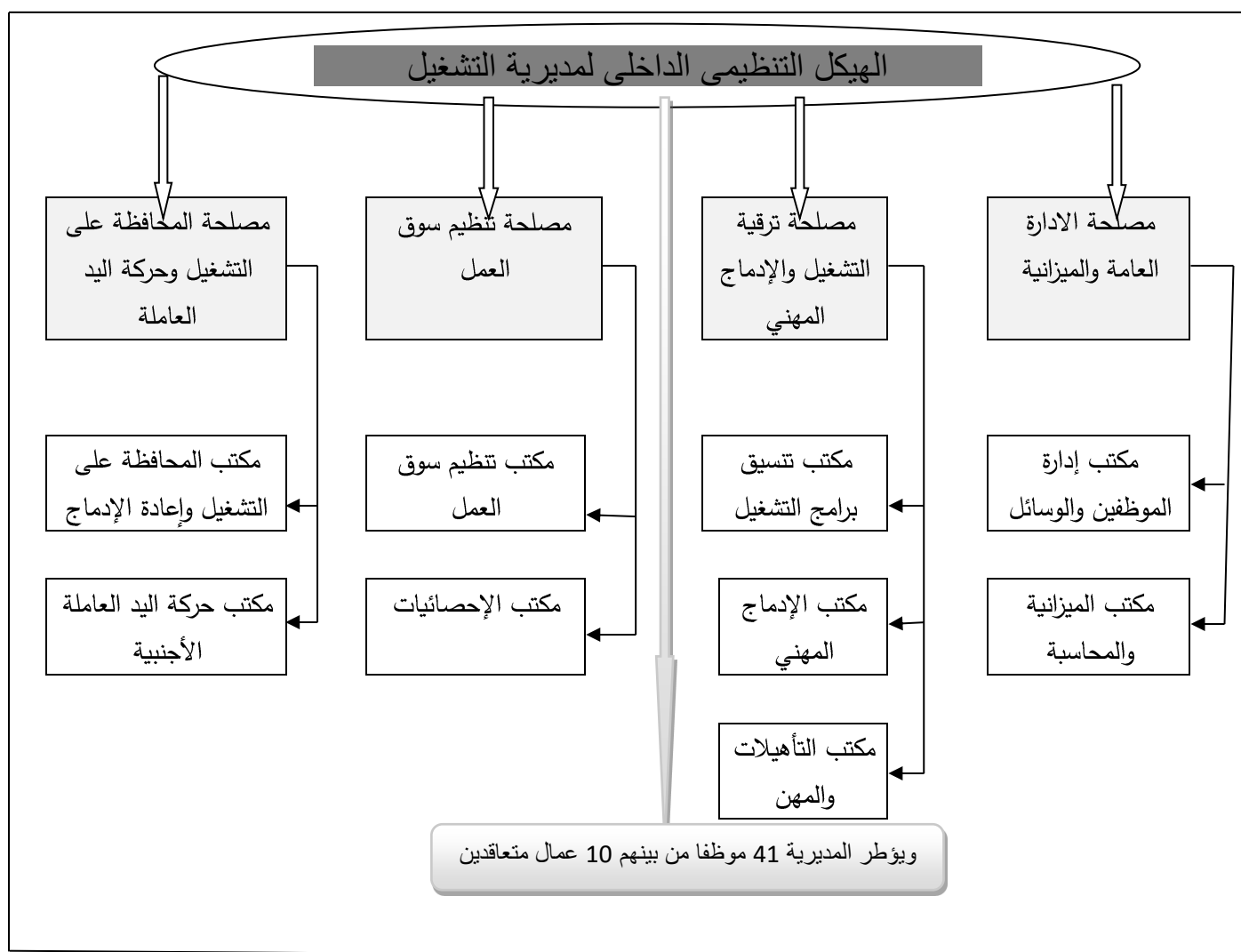
الجدول رقم(12): تنظيم مديرية التشغيل في ولاية تبسة

المنصب العالي	عدد حسب التنظيم	العدد المفتوح	العدد المشغول	العدد الشاغر	عدد المقترحين
رئيس مصلحة	04	04	04	00	00
رئيس مكتب	09	09	06	03	00

المصدر: معلومات مقدمة من مديرية التشغيل لولاية تبسة (الملحق رقم: 01)

من خلال الجدول رقم(12) وطبقا للمادة الثالثة من القرار الوزاري المشترك المذكور سابقا الخاص بتنظيم مديرية التشغيل لولاية تبسة يمكن حصر العناصر في الشكل كما يلي:

الشكل رقم (03) الهيكل التنظيمي لمديرية التشغيل لولاية تبسة



المصدر: من إعداد الطالبتين بالاعتماد على المعلومات المقدمة من طرف مديرية التشغيل لولاية تبسة

## الفصل الثاني: دور أجهزة التشغيل في مرافقة ودعم المؤسسات الناشئة في ولاية تبسة خلال الفترة (2021-2023)

من خلال الشكل رقم (02) تتكون مديرية التشغيل لولاية تبسة من أربعة مصالح وكل مصلحة تتكون من عدة مكاتب، وكما أن هذه المصالح لها مهام مختلفة حيث أن مصلحة الإدارة العامة والميزانية تعمل على ضمان تسيير الاحتياجات المالية والوسائل البشرية لمصالح المديرية، وتعمل مصلحة ترقية التشغيل والإدماج المهني بتحديد المهن الجديدة على المستوى المحلي بالتعاون على مختلف المتدخلين، كما أن مصلحة تنظيم سوق العمل وتسييره على تطبيق آليات سوق العمل وتقييم الإحصائيات، وتقوم مصلحة المحافظة على التشغيل وحركة اليد العاملة بالتكفل بجميع المعطيات المتعلقة اليد العاملة الأجنبية.

### ثالثاً: متغيرات الدراسة

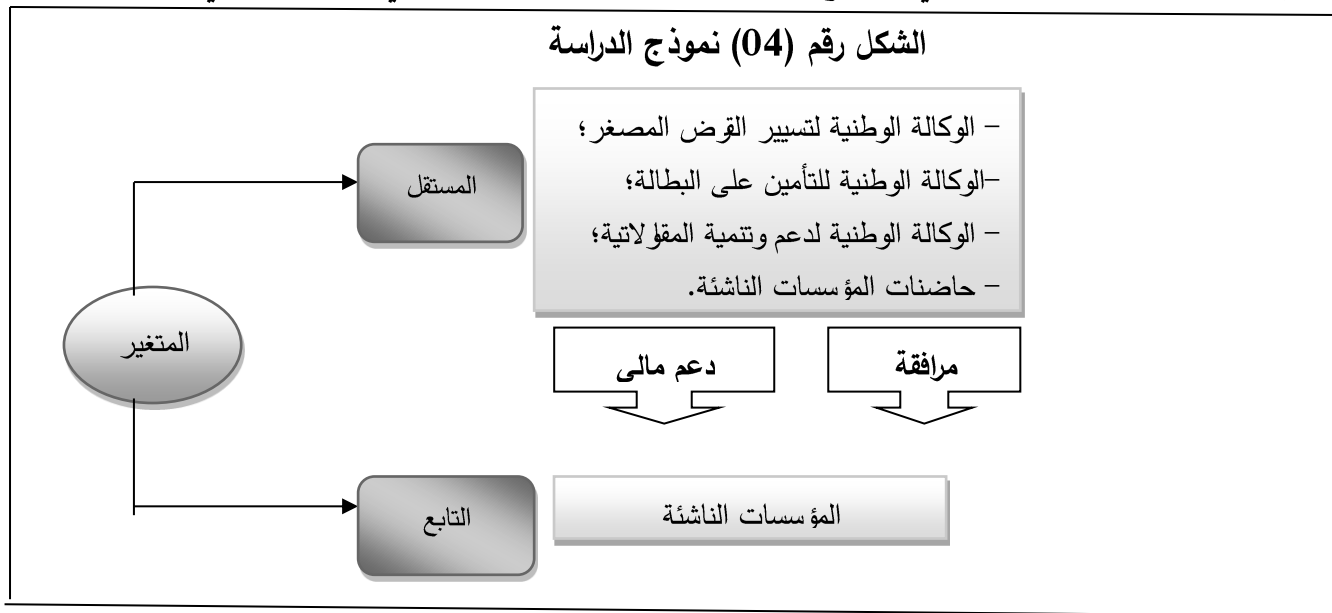
من خلال ما تم التطرق إليه ومن أجل الوصول إلى أهداف الدراسة والذي يتمثل في دور أجهزة التشغيل لدعم ومرافقة المؤسسات الناشئة في ولاية تبسة للفترة (2021-2023)، فإن المتغير التابع هو المؤسسات الناشئة والمتغير المستقل أجهزة التشغيل.

**1- المتغير المستقل:** يتمثل المتغير المستقل لهذه الدراسة في دور أجهزة التشغيل التي ترافق وتدعم المؤسسات الناشئة والمتمثلة في الوكالة الوطنية لتسيير القرض المصغر والوكالة الوطنية للتأمين على البطالة وكذلك الوكالة الوطنية لدعم وتنمية المقاولاتية.

**2- المتغير التابع:** يتمثل المتغير التابع لهذه الدراسة في المؤسسات الناشئة والحاضنات المرافقة لهذه المؤسسات التي سيتم التطرق إليها في جانب مرافقة ودعم المؤسسات الناشئة والمشاريع الريادية.

ويمكن حصر متغيرات الدراسة في نموذج لأجهزة التشغيل والمؤسسة الناشئة في الشكل كما يلي:

الشكل رقم (04) نموذج الدراسة



المصدر: من إعداد الطالبتين

## الفصل الثاني: دور أجهزة التشغيل في مرافقة ودعم المؤسسات الناشئة في ولاية تبسة خلال الفترة (2021-2023)

من خلال الشكل رقم (04) يمكن القول أن جميع برامج التشغيل ترافق وتدعم المؤسسات الناشئة وكذلك الحاضنات، حيث تتمثل المرافقة في نقل صاحب المشروع من مرحلة الى مرحلة جديدة وذلك من خلال التدريب والتأهيل المتمثل في زرع الفكر المقاولاتي والعمل الريادي، أما الدعم المالي يتمثل في منح قروض من طرف هذه الأجهزة وتقديم التمويل اللازم.

ويمكن توضيح مهام كل وكالة في الجدول كما يلي:

### الجدول رقم (13): مهام أجهزة التشغيل في ولاية تبسة

مهام كل جهاز	أجهزة التشغيل
<ul style="list-style-type: none"> <li>- إنشاء خلايا مرافقة عبر كافة التراب الوطني بهدف تقريبها للمواطن؛</li> <li>- إنشاء مؤسسة مصغرة ومنح قروض بدون فائدة لهذه المؤسسات بمبلغ لا يتجاوز 1000.000.00 دج من أجل شراء عتاد صغير؛</li> <li>- تقديم سلفة لشراء المواد الأولية (AMP) لا تتجاوز 100.000 دج؛</li> <li>- امتيازات جبائية تتمثل في تخفيض جبائي بنسبة 70%.</li> </ul>	الوكالة الوطنية لتسيير القرض المصغر (ANGEM)
<ul style="list-style-type: none"> <li>- خلق مؤسسات صغيرة تهدف إلى تخفيض نسبة البطالة؛</li> <li>- استحداث مناصب شغل من وراء دعم المشاريع الاستثمارية؛</li> <li>- تمويل المشاريع وذلك بتجسيدها على أرض الواقع والوقوف على نجاحتها ومتابعتها؛</li> <li>- تكوين مستشارين لمتابعة ومرافقة البطالين بكل الوسائل المتاحة؛</li> <li>- يستفيد صاحب المشروع من إعانة شهرية مالية قدرها (1000 دج) لمدة أقصاها 3 سنوات.</li> </ul>	الوكالة الوطنية للتأمين على البطالة (CNAC)
<ul style="list-style-type: none"> <li>- عصرنة هذا الجهاز من خلال مراجعة تدابير الدعم المالي والامتيازات الممنوحة لحاملي المشاريع وأصحاب المؤسسات الناشئة؛</li> <li>- التكفل بالمؤسسة الحديثة من خلال إعادة تمويل نشاطها ومراجعة فترة تسديد قروضها البنكية؛</li> <li>- تكوين حاملي المشاريع في كيفية تسيير المؤسسة؛</li> <li>- استحداث فرص الاستثمار المتاحة من طرف مختلف القطاعات بغرض إنشاء بنك المشاريع.</li> </ul>	الوكالة الوطنية لدعم وتنمية المقاولاتية (ANADE)

المصدر: من إعداد الطالبتين بالاعتماد على المعلومات المقدمة من طرف أجهزة التشغيل لولاية تبسة

من خلال الجدول رقم (13) يتضح دور كل جهاز في مرافقة ودعم المؤسسات الناشئة والمشاريع الاستثمارية معنويا وماليا، حيث تختلف طريقة دعم كل جهاز حسب نوع النشاط والفئة المستهدفة ويبقى الهدف المشترك بين هذه الأجهزة في توسيع حلقة الاقتصاد والحد من نسبة البطالة.

## الفصل الثاني: دور أجهزة التشغيل في مرافقة ودعم المؤسسات الناشئة في ولاية تبسة خلال الفترة (2021-2023)

من خلال المطب الأول تم التطرق الى المنهجية المتبعة وتحديد مجتمع وعينة الدراسة بإبراز الهيكل التنظيمي لمديرية التشغيل والربط بين متغيرات الدراسة بالتعرف على دور ومهام كل جهاز.

### المطلب الثاني: الطريقة والأدوات

لتجسيد الجانب النظري على الجانب التطبيقي ومعرفة الدور الذي تقدمه أجهزة التشغيل للمؤسسات الناشئة والمشاريع الريادية المبتكرة من مرافقة ودعم مالي قمنا بإتباع بعض الأساليب والإجراءات لتحقيق هدف الدراسة للفترة (2021-2023).

### أولاً: أساليب جمع المعلومات

لقد تم إتباع بعض الأساليب والإجراءات أثناء التربص لمدة أكثر من شهر. وهذا للحصول على البيانات والمعلومات المتعلقة بالموضوع وذلك من خلال التعريف بمديرية التشغيل محل الدراسة وأجهزة الدعم التابعة لها التي ترافق وتدعم المؤسسات الصغيرة، أما باقي المعلومات تم الحصول عليها من خلال إشارات داخل المؤسسات مكان التربص بطرح مجموعة أسئلة وتلقي الإجابة، وتم التوضيح في الجدول الموالي:

### الجدول رقم (14) أيام التربص في مديرية التشغيل والأجهزة التابعة لها والحاضنات

مصدر المعلومات	المصلحة	أيام التربص
رئيس مصلحة المستخدمين	مديرية التشغيل مصلحة إدارة الوسائل والمالية	2024 /03/07
		2024/03/10
مدير الوكالة	الوكالة الوطنية لتسيير القرض المصغر ANGEM	2024 /03/12
		2024/03/14
- مدير الوكالة - رئيسة مصلحة - مرافق	الوكالة الوطنية للتأمين على البطالة CNAC	2024/03/17
		2024/03/19
		2024/04/07
رئيس مصلحة الاستثمارات والمشاريع	-الوكالة الوطنية لدعم وتنمية المقاولات ANADE	2024/03/11
		2024/03/13
		2024/03/18
موظفين ومرافقين	- حاضنة المؤسسات الناشئة إينواست كومباني	2024/03/21
		2024/03/24
		2024/03/31

المصدر: من إعداد الطالبتين

## الفصل الثاني: دور أجهزة التشغيل في مرافقة ودعم المؤسسات الناشئة في ولاية تبسة خلال الفترة (2021-2023)

من خلال الجدول رقم (14) يتضح أنه تم الحصول على البيانات والمعلومات اللازمة من خلال عدة مراجع ومصادر التي درست الموضوع فيما يتعلق بالفصل النظري والدراسات السابقة من مجلات ومقالات ومذكرات... الخ

وفيما يخص الدراسة الميدانية تم الاعتماد على:

- **المقابلة:** وذلك مع أشخاص وإطارات مكلفين ومختصين الذين لديهم صلة بالموضوع، فهنا المقابلة تعتبر أحد تقنيات البحث العلمي وهي أسلوب مهم مادام الباحث هو من يدخل بنفسه إلى الميدان ويقابل مبحوثين بغية الوصول إلى الهدف والحصول على شتى البيانات والمعلومات اللازمة لاستخدامها في موضوعه ليحلل ويناقش ويستنتج نتائج تخدم بحثه.

وأيضاً تم الاعتماد على عدة وثائق إدارية والتي تعتبر أهم إحدى جمع البيانات تتمثل في إحصائيات إدارية ومالية حول موضوع البحث.

- **الملاحظة:** تتمثل في رؤية وملاحظة نشاط برامج التشغيل وأفكار المرافقين وكيفية العمل بها وكيفية أدائها بشتى الآليات والأساليب.

في هذا المطلب تم التطرق إلى طريقة جمع المعلومات المتمثلة في تحديد فترات التبرص الخاصة بموضوع البحث، حيث امتدت المدة لأكثر من شهر وتم تقسيمها حسب توقيت التبرص في كل جهاز، وتم ذلك بالمقابلة مع مسؤولين وموظفين ومرافقين التابعين للتنظيم الإداري لهذه الأجهزة.

تم التطرق في هذا المبحث إلى الإطار المفاهيمي لمنهجية الدراسة ووصف متغيرات الدراسة والتعرف على مختلف أجهزة التشغيل المرافقة والداعمة للمؤسسات الناشئة والربط بين المتغير التابع والمستقل العلاقة بينهما وتوضيح مهام كل جهاز وطريقة دعمه للمؤسسات الناشئة والمشاريع الابتكارية، باستعمال الطريقة والأدوات المتمثلة في جمع الملاحظات عن طريق المقابلة والملاحظة.



## الفصل الثاني: دور أجهزة التشغيل في مرافقة ودعم المؤسسات الناشئة في ولاية تبسة خلال الفترة (2021-2023)

### المبحث الثاني: واقع أجهزة التشغيل في مرافقة ودعم المؤسسات الناشئة في ولاية تبسة خلال الفترة (2021-2023)

من خلال ما تم التطرق إليه في المبحث الأول في الطريقة والأدوات التي تبلورت من خلالها النتائج الموضحة في الجداول والأشكال الإحصائية والمؤشرات المالية المذكورة، سيتم في هذا المبحث الانطلاق في مناقشة النتائج لمعرفة نسبة الترابط بين أجزاء البحث وكذلك عرض كيفية تقديم الدعم المالي والفني من قبل برامج التشغيل للمؤسسات الناشئة في مديرية التشغيل لولاية تبسة والوكالات التابعة لها.

#### المطلب الأول: إحصائيات أجهزة التشغيل والمرافقة والدعم المالي للمؤسسات الناشئة

للإلمام بالموضوع وربط متغيرات الدراسة يتم عرض مجموعة إحصائيات إدارية ومالية الخاصة بالوكالة الوطنية لتسيير القرض المصغر والوكالة الوطنية للتأمين على البطالة والوكالة الوطنية لدعم وتنمية المقاولاتية مع ذكر بعض إحصائيات المقدمة من طرف حاضنة المؤسسات الناشئة "إينواست كومباني" وهذا بالاعتماد على وثائق وملاحق إحصائية مقدمة من طرف مؤسسات التربص تتمثل في مستندات وجدول تحتوي على أرقام ومبالغ مالية ومخططات هيكلية.

#### 1- الوكالة الوطنية لتسيير القرض المصغر ANGEM

تقوم الوكالة الوطنية لتسيير القرض المصغر في ولاية تبسة برنامج تكويني لحاملي المشاريع لمساعدتهم على إنجاح المشاريع وتلقينهم الفكر المقاولاتي تحت إشراف مرافقين مكونين لهذا الغرض في دورتين تكوينيتين تتمثل في الدورة الأولى كيفية إنشاء و تسيير المؤسسة والثانية في التريبة المالية و كيفية تسيير الموارد المالية.

#### 1-1 الانجازات المالية المقدمة من طرف الوكالة الوطنية لتسيير القرض المصغر في

##### ولاية تبسة للفترة (2021-2023) أنظر الملحق رقم (02).

هناك بعض الانجازات المالية المقدمة من طرف هذا الجهاز تتمثل في التمويل المالي الخاص بالمواد الأولية والتمويل المالي الخاص بالمشاريع الاستثمارية والمؤسسات الناشئة.

#### 1-1-1 التمويل المالي الخاص بالمواد الأولية

سنوضح في الجداول الموالي طرق التمويل المالي كما يلي:

الفصل الثاني: دور أجهزة التشغيل في مرافقة ودعم المؤسسات الناشئة في ولاية تبسة  
خلال الفترة (2021-2023)

الجدول رقم(15) التمويل المالي الخاص بالمواد الأولية للفترة(2021-2023)

نسبة التمويل لكل مجال	عدد فرص العمل التي تم خلقها	القيمة المالية للمشروع	الملفات المالية		الملفات المقبولة		الطلبات		مجال النشاط
			ذ	ا	ذ	ا	ذ	ا	
5.92%	80	5240000.00	43	10	43	08	44	08	الزراعة
33.20%	446	29370000.00	15	282	15	265	15	266	الصناعات الصغيرة
11.85%	159	10480000.00	106	0	100	0	100	0	البناء
4.07%	54	3600000.00	26	10	25	10	27	10	الخدمات
44.95%	608	39760000.00	07	398	08	379	08	378	الصناعة التقليدية
0	0	-	0	0	0	0	0	0	التجارية
0	0	-	0	0	0	0	0	0	صيد السمك
100%	1347	88450000.00	897		853		857		المجموع العام

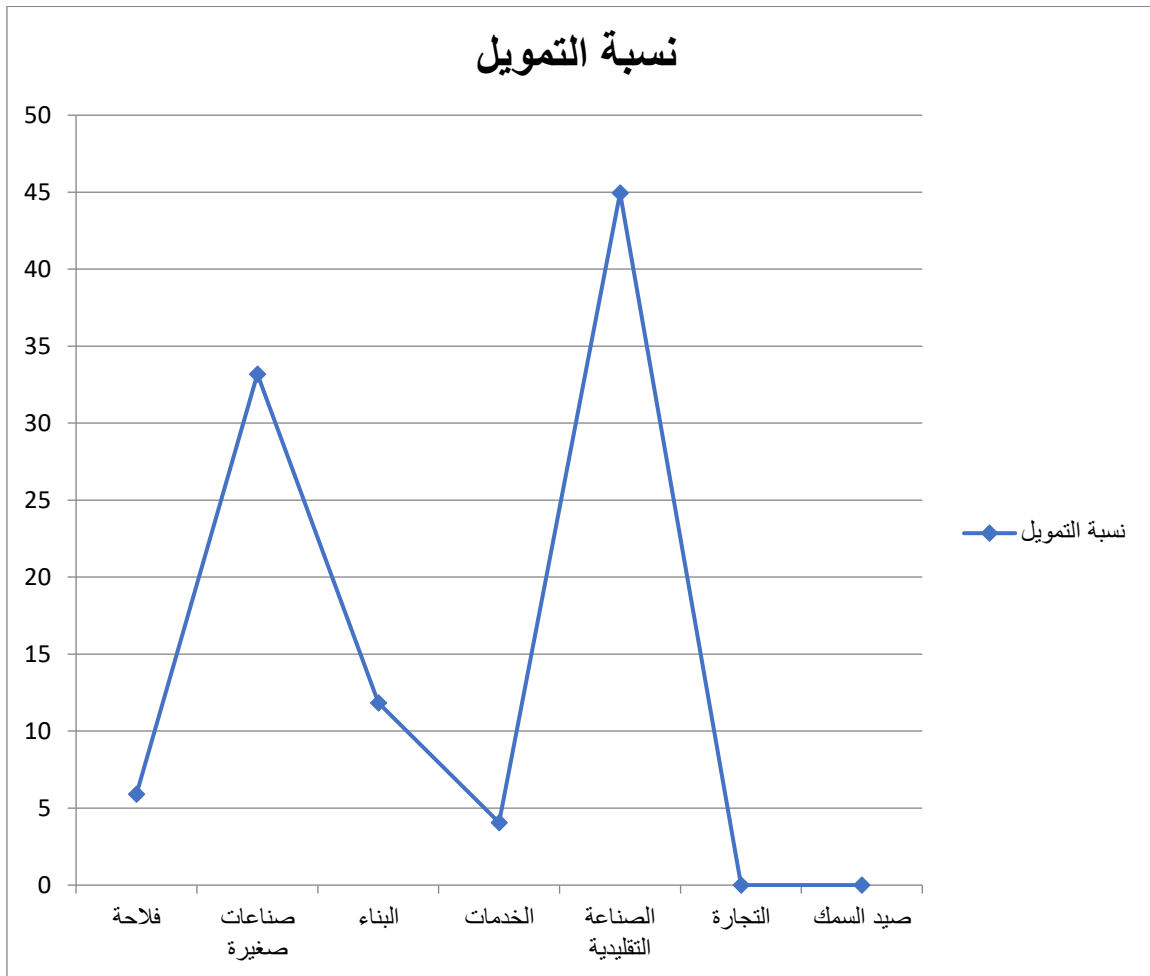
المصدر: الوكالة الوطنية لتسيير القرض المصغر لولاية تبسة (ملحق رقم:02)

من خلال الجدول أعلاه يلاحظ أن أكثر النشاط المستفيد هو الصناعات التقليدية والتي استحوذت على حصة الأسد في التمويل المالي الخاص بالمواد الأولية بنسبة 44.95% بإعانة مالية قدرها 39760000.00 دج، وكذلك الصناعات الخفيفة بنسبة 33.14% بإعانة مالية قدرها 29370000.00 دج أما الزراعة بنسبة 5.92% وتليها الخدمات بنسبة 4.07% بينما ينعدم التمويل في مجال التجارة وصيد السمك خلال الفترة (2021-2023) وهذا راجع لانعدام طلبات التمويل النشاط في تلك المدة.

والشكل التالي يوضح نسبة التمويل في كل نشاط:

## الفصل الثاني: دور أجهزة التشغيل في مرافقة ودعم المؤسسات الناشئة في ولاية تبسة خلال الفترة (2021-2023)

الشكل رقم: (05) تمثيل بياني يوضح نسبة تمويل المواد الأولية لكل نشاط



المصدر: من إعداد الطالبتين بناء على الإحصائيات المالية المقدمة من طرف الوكالة للفترة (2021-2023)

من خلال الشكل رقم (05) تتضح نسبة التمويل في قطاع الصناعات الصغيرة والصناعة التقليدية، كما نلاحظ نزول النسبة للانعدام في التجارة وصيد السمك.

بعد ما تم عرضه في جدول نسبة الدعم المالي الخاص بالمواد الأولية ننتقل إلى الجزء الخاص بدعم المشاريع الصغيرة ويتم توضيح الفرق بين نسبة دعم المواد الأولية ونسبة دعم المؤسسات الناشئة خلال فترة الدراسة وحسب كل نشاط.

الفصل الثاني: دور أجهزة التشغيل في مرافقة ودعم المؤسسات الناشئة في ولاية تبسة  
خلال الفترة (2021-2023)

1-2 التمويل المالي الخاص بتمويل المشاريع أو المؤسسات الناشئة

سنوضح في الجداول الموالية طرق التمويل المالي كمايلي:

الجدول رقم: (16) التمويل المالي الخاص بالمشاريع أو المؤسسات الناشئة

للفترة (2021-2023)

نسبة التمويل لكل مجال	عدد فرص العمل التي تم خلقها	القيمة المالية للمشروع	الملفات المالية		الملفات المقبولة		الطلبات		مجال النشاط
			ذ	ا	ذ	ا	ذ	ا	
1.07%	05	768932.91	03	0	10	02	11	02	الفلاحة
19.97%	84	14330867.16	10	46	28	104	36	132	الصناعات الصغيرة
19.89%	80	14280950.91	53	0	119	1	159	1	البناء
35.89%	149	25755663.92	76	23	215	78	275	100	الخدمات
12.34%	54	8859511.37	03	33	9	58	10	95	الصناعة التقليدية
10.84%	42	7788247.90	20	8	49	14	66	18	التجارية
100%	414	71784174.18	275		687		905		المجموع العام

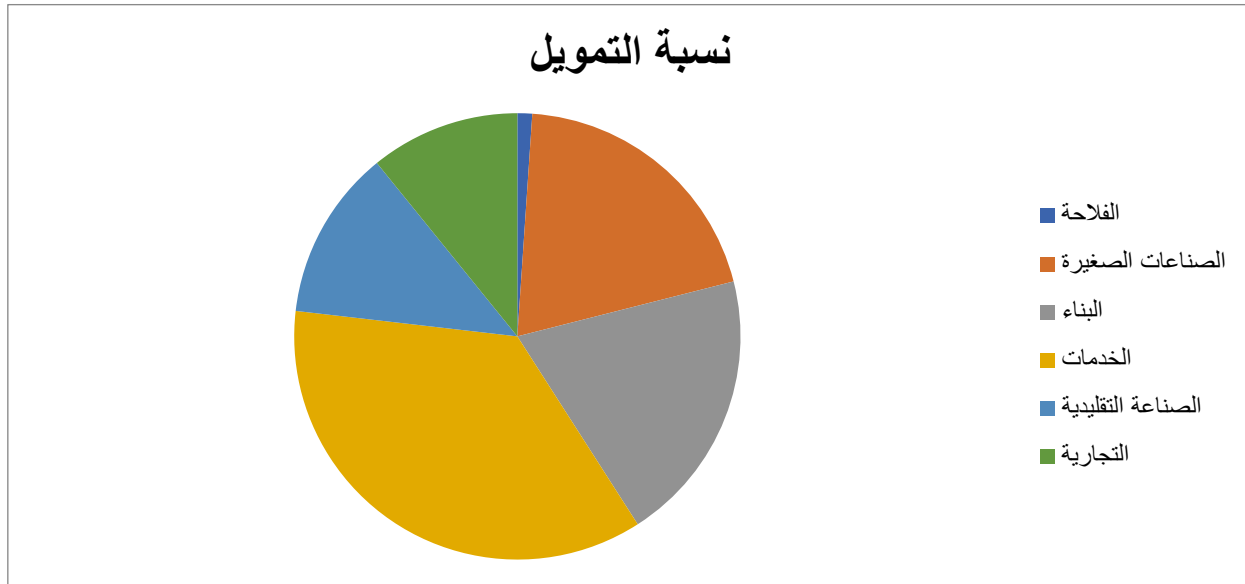
المصدر: الوكالة الوطنية لتسيير القرض المصغر لولاية تبسة (ملحق رقم: 02)

من خلال الجدول رقم (16) يلاحظ أن أكثر النشاط المستفيد هو الخدمات والتي استحوذت على نصيب أكبر من التمويل المالي الخاص بدعم المشاريع بنسبة 35.89% وإعانة مالية قدرها 25755663.92 دج، وتليها الصناعات الصغيرة بنسبة 19.97% وإعانة مالية قدرها 14330867.16 دج ثم البناء بنسبة 19.89% وإعانة مالية قدرها 14280950.91 دج، بينما أقل نسبة إعانة تظهر في نشاط الفلاحة والتجارة والصناعة التقليدية، إلا أنها كان لها نصيب من التمويل المالي في المواد الأولية (ملحق رقم 02).

## الفصل الثاني: دور أجهزة التشغيل في مرافقة ودعم المؤسسات الناشئة في ولاية تبسة خلال الفترة (2021-2023)

والشكل التالي يوضح نسبة التمويل في كل نشاط

الشكل رقم (06) تمثيل بياني يوضح نسبة تمويل المشاريع لكل نشاط من طرف الوكالة



المصدر: من إعداد الطالبتين بناء على الإحصائيات المالية المقدمة من طرف الوكالة للفترة (2021-2023)

مما سبق يمكن القول أن الوكالة الوطنية لتسيير القرض المصغر لولاية تبسة خلال الفترة (2021-2023) كان لها دور ودعم مالي ضخم للمشاريع والمؤسسات المصغرة التي تعود على أصحابها وعلى الاقتصاد بفوائد مرضية، كما أن هذه الوكالة تقوم بالمرافقة المعنوية والمادية وتحسين الفكر المقاولاتي وذلك لنجاح فكرة إنشاء المؤسسات الصغيرة والمتوسطة، وتعمل على دعم الحصول على قرض مصرفي لمواكبة المشاريع واستمرارها والرفع من استحداث مناصب الشغل لخرجي الجامعة والقضاء على البطالة وتوسيع الأسواق.

### 2- الوكالة الوطنية للتأمين على البطالة CNAC

لقد عمدت السلطات العمومية على إعادة تطوير هذا الجهاز من أجل التماشي مع متطلبات السوق والتطور الاقتصادي، ففي سنة 2021 سطرت الوكالة مخطط عمل وضع لأجل تجسيد الأهداف ورفع معدل نسبة التحصيل الخاصة بالقرض الممنوح لأصحاب المشاريع والمؤسسات المصغرة، وهذا ما سنقوم بتوضيحه فيما يلي:

الفصل الثاني: دور أجهزة التشغيل في مرافقة ودعم المؤسسات الناشئة في ولاية تبسة  
خلال الفترة (2021-2023)

1-2 الانجازات المالية المقدمة من طرف الوكالة لأصحاب المشاريع

لقد رافق الجهاز عدة مشاريع ماليا ومعنويا والجدول الآتي يوضح ذلك:

الجدول رقم: (17) يوضح دراسة إحصاء ملفات أصحاب المشاريع حسب النشاط خلال الفترة (2021-

2023)

عدد المشاريع المالية	الملفات المقبولة في البنك	الملفات المقبولة	الملفات المدفوعة	مجالات النشاط
0	0	0	0	نقل البضائع
0	0	0	0	نقل المسافرين
33	45	58	52	الصناعة
5	4	3	04	المباني والأشغال
101	62	76	29	الفلاحة
22	38	70	97	الخدمات
13	14	17	33	التقليدية
0	0	0	0	الموارد المائية
4	5	11	12	الصيانة
0	0	0	0	صيد السمك
10	8	10	6	المهن الحرة
<b>188</b>	<b>176</b>	<b>245</b>	<b>233</b>	<b>اجمالي الولاية</b>
17	17	2	35	بما في ذلك النساء

المصدر: الوكالة الوطنية للتأمين على البطالة لولاية تبسة (الملحق رقم: 03)

من خلال الجدول رقم (17) يلاحظ أن عدد الملفات المقبولة من أصحاب المشاريع تفوق عدد الملفات المدفوعة وهذا راجع لمعالجة ملفات للسنوات الماضية إضافة للسنة التي تليها، كما نلاحظ أن البنك يقبل عدد أكبر من الملفات التي تخص مجال نشاط الصناعة والفلاحة والصناعات التقليدية، كما يمكن القول أن بعض الملفات المقبولة والغير مقبولة حولت إلى الوكالة الوطنية لدعم وتنمية المقاولات لتدعيمها حسب التخصص.

وننتقل إلى الجدول الخاص بالمرافقة المالية المقدمة من الجهاز

الفصل الثاني: دور أجهزة التشغيل في مرافقة ودعم المؤسسات الناشئة في ولاية تبسة  
خلال الفترة (2021-2023)

الجدول رقم (18) يوضح المرافقة المالية من طرف الوكالة لأصحاب المشاريع المقبولة

نسبة التمويل	خلق فرص العمل	عدد المشاريع التي بدأت	الوظائف المحتمل انجازها	المحجوزة	تكلفة الاستثمار	مجال النشاط
-	0	0	0	-	-	نقل البضائع
-	0	0	0	-	-	نقل المسافرين
<b>14.62%</b>	61	0	99	38438712	134414817	الصناعة
<b>2.17%</b>	10	0	15	5738531	20001742	المباني والأشغال
<b>56.52%</b>	183	0	253	147096958	519378631	الفلاحة
<b>11.71%</b>	41	1	66	30605297	107644959	الخدمات
<b>5.74%</b>	25	0	39	15061956	52796973	التقليدية
<b>0</b>	0	0	0	0	0	الموارد المائية
<b>2.06%</b>	7	0	12	5369718	18952610	الصيانة
<b>0</b>	0	0	0	0	0	صيد السمك
<b>7.14%</b>	20	0	30	18445517	65619012	المهن الحرة
<b>100%</b>	<b>347</b>	<b>1</b>	<b>514</b>	<b>260756691</b>	<b>918808747</b>	<b>إجمالي الولاية</b>
<b>0</b>	33	0	17	18079051	63160534	يخص النساء

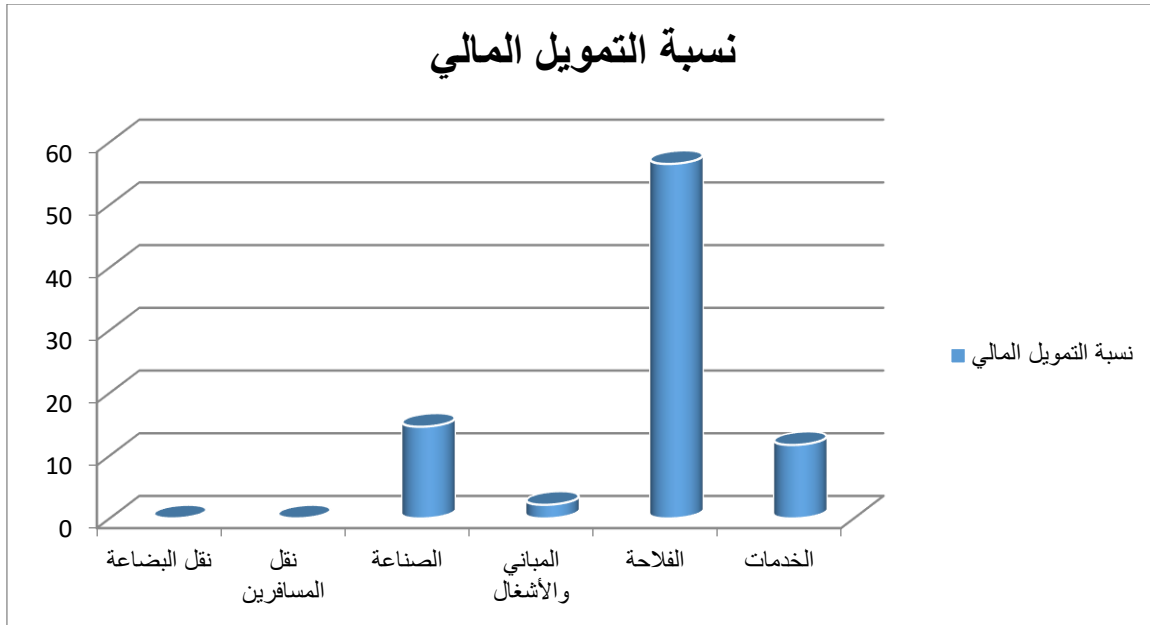
المصدر: الوكالة الوطنية للتأمين على البطالة لولاية تبسة (الملحق رقم: 03)

من خلال الجدول رقم (18) يلاحظ أن الفلاحة كان لها حضا أكبر من نصيب التمويل والدعم المالي بنسبة 56.52% حيث قدرت تكلفة الاستثمار بـ 519378631 دج وكان احتمال انجاز 253 وظيفة، كما ساهمت بخلق فرص عمل مقدرة بـ 183 منصب عمل لأصحاب الشهادات البطالين فكان في هذه المدة نشاط الفلاحة مدعم ماليا وماديا بنسبة جيدة، ويليه نشاط الصناعة حيث كان تدعيم المؤسسات الصناعية بنسبة 14.62% وكانت تكلفة الاستثمار 134414817 دج واحتمال انجاز الوظائف 99 وظيفة مع توفير 61 فرصة عمل، وبشكل أقل نشاط الخدمات بنسبة 11.71% بتكلفة قدرها 107644959 دج والوظائف المحتمل انجازها 66 وظيفة مع خلق 41 منصب عمل، أما باقي الأنشطة كان تدعيمها ضئيل جدا كونها لا ترجع بفوائد مثل باقي الأنشطة وفيما يخص الأنشطة الخاصة بالنساء دعمت أيضا ماليا بشكل أقل إلا أنها كان لها دور في خلق فرص العمل والوظائف.

## الفصل الثاني: دور أجهزة التشغيل في مرافقة ودعم المؤسسات الناشئة في ولاية تبسة خلال الفترة (2021-2023)

والشكل التالي يوضح نسبة تدعيم المشاريع من طرف الوكالة

الشكل رقم (07) تمثيل بياني يوضح نسبة تمويل المشاريع لكل للملفات المقبولة



المصدر: من إعداد الطالبتين بناء على الإحصائيات المالية المقدمة من طرف الوكالة للفترة (2021-2023)

هذه الإحصائيات المالية خاصة بالفترة من جانفي 2021 إلى غاية ديسمبر 2021 وبعد هذه المدة حولت الملفات الخاصة بأصحاب المؤسسات الصغيرة والمشاريع إلى الوكالة الوطنية لدعم وتنمية المقاولاتية لدراستها وتدعيمها حسب التخصص، أما الوكالة الوطنية للتأمين على البطالة واصلت دراسة ملفات السنوات الماضية في هذه الفترة وهذا ما صرح به مدير الوكالة.

### 3- الوكالة الوطنية لدعم وتنمية المقاولاتية ANADE

لقد كان لهذه الوكالة دور كبير في مرافقة ودعم المؤسسات الناشئة والمشاريع الريادية، حيث عملت على تحسين وضع الشباب خرجي الجامعة والذين لديهم رغبة في الاستثمار وفكرة إنشاء مؤسسة بتجسيدها على أرض الواقع وذلك بالدعم المالي المتمثل في التمويل ومنح قروض بدون فوائد وامتيازات جبائية على مستوى ولاية تبسة.



الفصل الثاني: دور أجهزة التشغيل في مرافقة ودعم المؤسسات الناشئة في ولاية تبسة  
خلال الفترة (2021-2023)

3-1 إحصائيات الملفات المقدمة للوكالة لطلب التمويل للفترة (2021-2023)

تقوم الوكالة الوطنية لدعم وتنمية المقاولاتية بتكليف لجنة لدراسة الملفات المدفوعة لانتقاء المقبول منها وتمويلها، والجدول الآتي يوضح ذلك:

الجدول رقم (19) يوضح المؤشرات المادية والمالية (2021-2023)

الإجمالي			تمويل ذاتي			تمويل ثنائي			تمويل ثلاثي			المؤشرات
23	22	21	23	22	21	23	22	21	23	22	21	
00	876	1088	00	0	0	0	0	0	0	876	1080	ملفات مودعة
			01	18	0	0	18	0	1		30	اجتماع لجنة انتقاء والتمويل
05	714	1322	0	0	0	0	0	0	05	714	1322	الملفات المقدمة للجنة
05	309	687	0	0	0	0	0	0	05	309	687	الملفات المصادق عليها من اللجنة
00	182	322	0	0	0	0	0	0	0	182	322	الملفات المؤجلة
0	438	578	0	0	0	0	0	0	0	438	578	الملفات المرفوضة
06	299	650	0	0	0	0	0	0	06	299	650	شهادات التأهيل والموافقة الممضاة
06	329	476	0	0	0	0	0	0	06	329	476	الشهادات المسلمة لأصحابها
67	431	400	0	0	0	0	0	0	67	431	400	المودعة على مستوى البنك لطلب القرض
81	331	248	0	0	0	0	0	0	81	331	248	الموافقة البنكية
76	137	65	0	0	02	0	0	01	74	135	61	الملفات الممولة
12	225	104	0	0	02	0	0	04	118	225	94	مناصب الشغل المحتملة

المصدر: من إعداد الطالبتين بالاعتماد على الوثائق الإحصائية المقدمة من طرف الوكالة (ملحق رقم: 5،4،6)

من خلال الجدول رقم (19) يمكن القول أنه في سنة 2021 كان عدد الملفات المقبولة والممولة في صيغة التمويل الثلاثة 65 ملف من طرف البنك والوكالة مع استحداث 104 منصب شغل من هذه المشاريع المقبولة، لترتفع في سنة 2022 إلى 137 ملف ممول واستحداث 225 منصب شغل وهذا يدل قدرة التمويل في هذه السنة، ويعود انخفاض التمويل تدريجيا في سنة 2023 حيث عدد الملفات الممولة 76 ملف واستحداث مناصب الشغل 120 منصب، إذ يمكن القول أن سنة 2022 هي سنة حظ أصحاب المؤسسات المنشأة والمشاريع الابتكارية لقوة التمويل في تلك السنة.

الفصل الثاني: دور أجهزة التشغيل في مرافقة ودعم المؤسسات الناشئة في ولاية تبسة  
خلال الفترة (2021-2023)

2-3 الإحصائيات المالية لصيغة التمويل الثلاثي من الوكالة للفترة (2021-2023)

بعد التوضيح في الجدول السابق الخاص بإحصائيات الملفات الممولة تنتقل إحصائيات الدعم المالي من طرف الوكالة والبنك والمساهمة الشخصية الخاص بفترة الدراسة.

الجدول رقم(20) يوضح الإحصائيات المالية لصيغة التمويل الثلاثي من الوكالة

للفترة (2021-2023)

نسبة الدعم	مبلغ المساهمة	هيكل التمويل الثلاثي	الفترة
	11603363.00	المساهمة الشخصية	<u>2021</u>
	96107604.00	قرض بدون فائدة من الوكالة	
	226070227.00	قرض بنكي	
23.42%	333780974.00	المجموع	
زيادة بنسبة 23.43%	29555242.44	المساهمة الشخصية	<u>2022</u>
	170690705.00	قرض بدون فائدة من الوكالة	
	467240556.00	قرض بنكي	
46.85%	667486503.50	المجموع	
انخفاض بنسبة 17.13%	25933285.66	المساهمة الشخصية	<u>2023</u>
	110033398.00	قرض بدون فائدة من الوكالة	
	287433164.00	قرض بنكي	
29.72%	423399847.50	المجموع	
100%	1424607325.00	المجموع العام خلال 3 سنوات	من 2021 إلى 2023

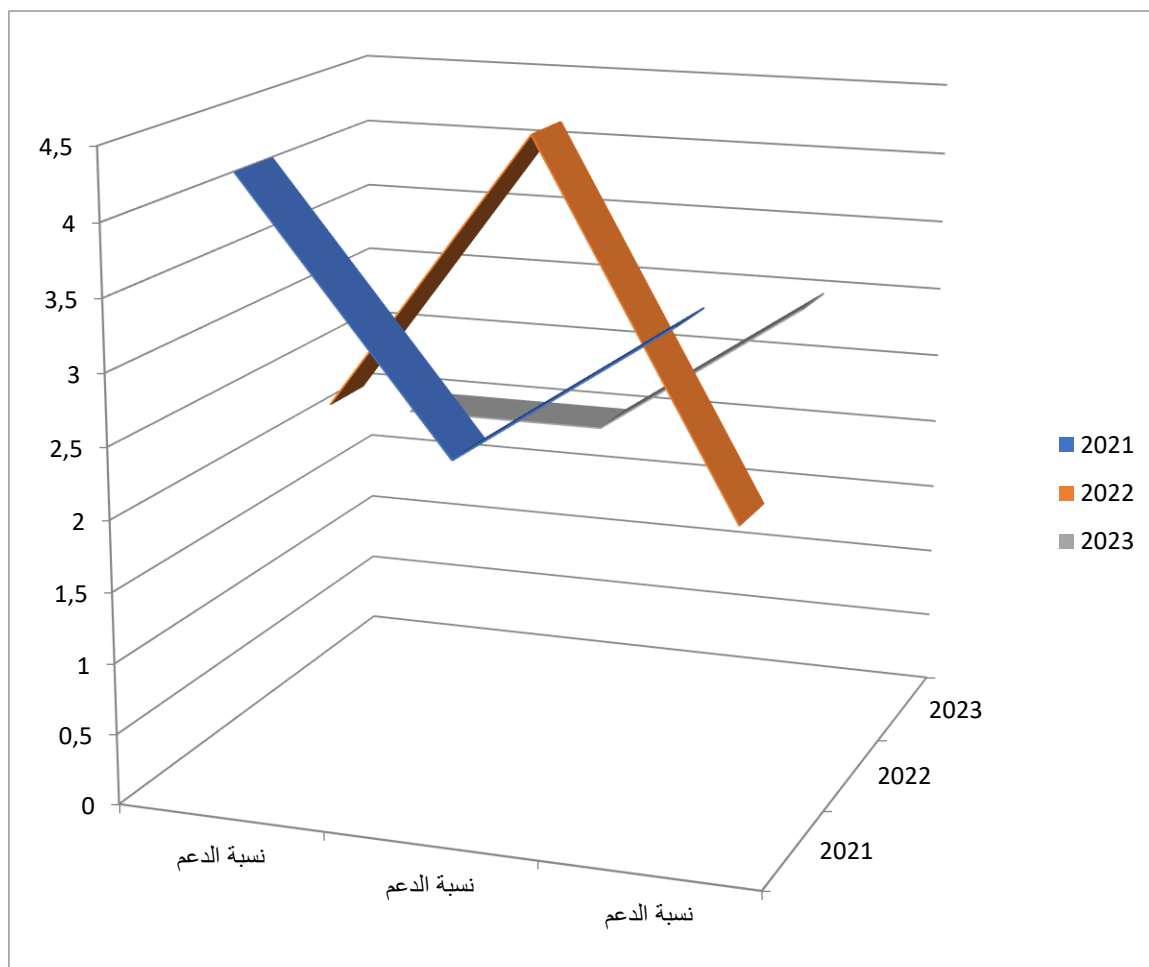
المصدر: معلومات مقدمة من طرف الوكالة الوطنية لدعم وتنمية المقاولاتية (ملحق رقم 07)

من خلال الجدول رقم (20) نلاحظ أنه في سنة 2021 كانت نسبة التمويل الثلاثي 23.42%، حيث وصلت الإعانة المالية إلى 333780974.00دج لترتفع في سنة 2022 إلى 46.85% بإعانة مالية قدرها 667486503.50دج مقارنة بسنة 2021 فان نسبة الزيادة وصلت 23.43%، فسنة 2022 هي سنة الحظ لأصحاب المؤسسات والمشاريع الريادية لما فيها من تدعيم مالي ومرافقة مادية ومعنوية مع قبول ملفات طلبات الاستثمار وهذا موضح في الجدول السابق رقم 17، أما سنة 2023 شهدت انخفاض بنسبة وصلت 17.13% أي أن نسبة التمويل قدرت بـ 29.72% بإعانة مالية مقدرة بـ 423399847.50دج وهذا راجع لتدعيم عدد ملفات أقل من البنك والوكالة.

## الفصل الثاني: دور أجهزة التشغيل في مرافقة ودعم المؤسسات الناشئة في ولاية تبسة خلال الفترة (2021-2023)

يمكن القول أن الوكالة الوطنية لدعم وتنمية المقاولاتية لها دور كبير في الدعم للمؤسسات الصغيرة والمتوسطة والمشاريع الاستثمارية ماليا وفنيا والشكل التالي يوضح ذلك:

شكل رقم (08) يوضح نسبة الإحصائيات المالية لصيغة التمويل الثلاثي من الوكالة  
للفترة (2021-2023)



المصدر: من إعداد الطالبتين بالاعتماد على البيانات الإحصائية في الجدول رقم (20)

من خلال الشكل رقم (08) يتضح الفرق بين نسبة التمويل الثلاثي لكل سنة وتظهر سنة 2022 بأعلى نسبة بعد ما كانت منخفضة في سنة 2021 ليعود الارتفاع تدريجيا في سنة 2023، وللتوضيح أكثر يتم الاطلاع على الملاحق رقم: (04,05,06,07)

## الفصل الثاني: دور أجهزة التشغيل في مرافقة ودعم المؤسسات الناشئة في ولاية تبسة خلال الفترة (2021-2023)

### 4- حاضنة المؤسسات الناشئة "إينواست كومباني" (INNOEST COMPANY)

تأسست في الجزائر في عام 2020، و مقرها الرئيسي في مدينة تبسة، تمثل هذه الحاضنة مكانا مهما لدعم وتمويل رواد الأعمال والشباب الطموح الذين يسعون لتطوير مشاريع مبتكرة. يتعاونون مع هذه الحاضنة للحصول على الدعم والإشراف اللازمين لضمان نجاح مشروعاتهم .

#### 4-1 خدمات الاحتضان والمرافقة

حاضنة "إينواست كومباني" تقدم مجموعة شاملة من الخدمات والبرامج لدعم رواد الأعمال من بين هذه الخدمات:

يتم تقديم دعم مخصص وإشراف لأصحاب المشاريع عبر مراحل تطويرها هذا الدعم يشمل الاستشارة في مجموعة متنوعة من المجالات مثل التخطيط الاستراتيجي، والمحاسبة، والقانون، والتسويق، وفن الخطاب. يتيح ذلك للشباب الوصول إلى المعرفة والخبرة التي تساعدهم على تنمية مشاريعهم بنجاح.

- مساحات العمل المشتركة: تقدم الحاضنة مساحات عمل مشتركة حيث يمكن للشركات المحتضنة العمل والتفاعل مع بعضها البعض. هذه البيئة المشتركة تعزز التعاون وتبادل الأفكار بين أصحاب المشاريع.

- معدات العمل: في بعض الحالات، يمكن للحاضنة توفير معدات عمل مشتركة أو موارد تكنولوجية لدعم عمل الشركات ومساعدتها في تنفيذ مشاريعها.

- الدعم في الأحداث: تلعب الحاضنة دورا هاما في تنظيم ومرافقة الأحداث والفعاليات التي تقام من قبل الشباب المبتكر، مثل المسابقات وورش العمل وورش التدريب والندوات وهذا يساعد في بناء شبكة علاقات وتعزيز مشاركة المشروعات في المجتمع.

المرافقة الإدارية: تقدم الحاضنة دعما إداريا للمشروعات لمعالجة الأمور الإدارية والورقية المتعلقة بأعمالهم. بالإضافة إلى كل ذلك، تعمل حاضنة "إينواست كومباني" بجد لدعم عمليات التسويق لمشاريع الشباب وتهدف إلى تعزيز وتسويق أفكارهم ومشروعاتهم من خلال وسائل التواصل الاجتماعي ووسائل الإعلام التقليدية مثل التلفزيون والإذاعة وتهدف إلى جذب العملاء والمستثمرين والشركاء المحتملين، وزيادة الوعي بمشروعات الشباب<sup>14</sup>.

- معلومات مقدمة من طرف أعضاء الحاضنة (INNOEST COMPANY)

الفصل الثاني: دور أجهزة التشغيل في مرافقة ودعم المؤسسات الناشئة في ولاية تبسة  
خلال الفترة (2021-2023)

2-4 إحصائيات مرافقة المؤسسات الناشئة من طرف الحاضنة للفترة (2021-2023)

قدمت الحاضنة مرافقة معنوية لأصحاب المؤسسات الناشئة والمشاريع المبتكرة خلال الفترة (2021-2023) لعدة مؤسسة والجدول الآتي يوضح ذلك:

الجدول رقم (21) عدد المشاريع التي رافقتها الحاضنة للفترة (2021-2023)

اسم المؤسسة أو المشروع	تاريخ الإنشاء	قيد التقدم
Innoponia	سبتمبر 2021	نموذج نهائي
Snailigent	2021	مؤسسة
Transgo	21 أكتوبر 2021	نموذج نهائي
Nutrisect	12 أوت 2021	نموذج نهائي
Aqua saffrotech	16 جوان 2021	قيد الانجاز
Presto	09 سبتمبر 2021	مؤسسة
Cooknero	04 نوفمبر 2021	% تقدم 70
Bustime	-	
Orgacohol	29 جوان 2023	قيد الانجاز
Innoest technology	10 أكتوبر 2021	منتج نهائي
Bzbooking	04 نوفمبر 2021	قيد الانجاز
Station de récupération des fluides frigorigène.	21 أكتوبر 2021	-
Agrilife	أفريل 2021	% تقدم 70
SantéVite	ماي 2021	قيد الانجاز
Fabrozite	19 جوان 2021	قيد الانجاز
Ibtinute	مارس 2021	منتج نهائي
Drivemmes	أفريل 2021	منتج نهائي
TeamoneyTech	جوان 2021	% نظري وعملي 50
Smartbinx	05 ديسمبر 2021	قيد الانجاز
Tourimeta	أكتوبر 2022	مؤسسة
T-tour	نوفبر 2022	قيد الانجاز
Rapi-bus	09 ماي 2021	قيد الانجاز
Tmb boumendjel	نوفبر 2022	مؤسسة
Idaratech	أكتوبر 202	منتج نهائي
Saighi mohamed lamin tahar	27 فيفري 2022	مؤسسة
Marouvessty	-	منتج نهائي

الفصل الثاني: دور أجهزة التشغيل في مرافقة ودعم المؤسسات الناشئة في ولاية تبسة  
خلال الفترة (2021-2023)

قيد الانجاز	16 أكتوبر 2022	Maan
منتوج نهائي	10 أكتوبر 2021	Bus time
-	-	Safran
قيد الانجاز	ماي 2021	GREENDOS
قيد الانجاز	16 ديسمبر 2021	Farpan
قيد الانجاز	09 سبتمبر 2021	Kimial
قيد الانجاز	27 جوان 2023	Rentily
منتوج نهائي	26 جوان 2023	Tmb tourisme medical boumendjel
-	-	Prosect
قيد الانجاز	17 سبتمبر 2023	Croquet it
منتوج نهائي	24 أكتوبر 2023	orgacool
-	ديسمبر 2023	bricoool

المصدر: معلومات مقدمة من طرف حاضنة المؤسسات الناشئة "إينواست كومباني" تبسة (ملحق رقم: 8)

من خلال الجدول رقم (21) يلاحظ أن عدد المؤسسة الناشئة نهائيا والتي تمت مرافقتها من قبل الحاضنة هو 5 مؤسسات وهي (Tourimeta- Presto- Snailigent- Saig mohamed lamin tahar) والتي لها علامة مؤسسة ناشئة، وعدد المشاريع التي لها منتوج نهائي 11 مشروع، كما أن عدد المؤسسات قيد الانجاز ولا زالت في فترة المرافقة هي 13 مؤسسة و3 مؤسسات قيد التقدم بنسبة مقبولة، بينما هناك مؤسسات لم يتم التصريح بنسبة تقدمها لحد الآن.

الفصل الثاني: دور أجهزة التشغيل في مرافقة ودعم المؤسسات الناشئة في ولاية تبسة  
خلال الفترة (2021-2023)

المطلب الثاني: عرض وتحليل النتائج

من خلال الدراسة الميدانية في برامج الدعم والمرافقة التابعة إلى مديرية التشغيل لولاية تبسة للفترة (2021-2023) يمكن أن نقوم بمقارنة بين هذه الأجهزة فيما يخص التمويل والمرافقة وأي جهاز له أثر على تقدم المشاريع الريادية والمؤسسات الصغيرة والمتوسطة.

- مؤشرات قبول الملفات للأجهزة الثلاثة

يتم حصر النتائج في الجدول التالي خلال الفترة (2021-2023)

جدول رقم (22) مؤشرات قبول الملفات المدعمة لأجهزة التشغيل

أجهزة الدعم			
ANADE	CNAC	ANGEM	
876	233	687	عدد الملفات المدفوعة
135	176	276	عدد الملفات المقبولة
118	374	414	خلق مناصب العمل
1424607325	260756691	71784174	قيمة المشروع

المصدر: من إعداد الطالبتين بالاعتماد على الملحق رقم: (من 02-07)

من خلال الجدول أعلاه يمكن القول أن أحسن جهاز من ناحية قبول الملفات وخلق مناصب العمل هو الوكالة الوطنية لتسيير القرض المصغر، أما فيما يخص قيمة تمويل المشاريع ماليا وماديا هي الوكالة الوطنية لدعم وتنمية المقاولاتية.

جدول رقم (23) مؤشرات الأنشطة المدعمة من طرف أجهزة التشغيل

أجهزة الدعم			
ANADE	CNAC	ANGEM	
%13.63	%56.52	%1.07	نشاط الفلاحة
%31.18	%14.62	%19.97	الصناعات الصغيرة
%13.63	%11.71	%35.89	الخدمات
%3.03	%5.74	%12.34	الصناعة التقليدية

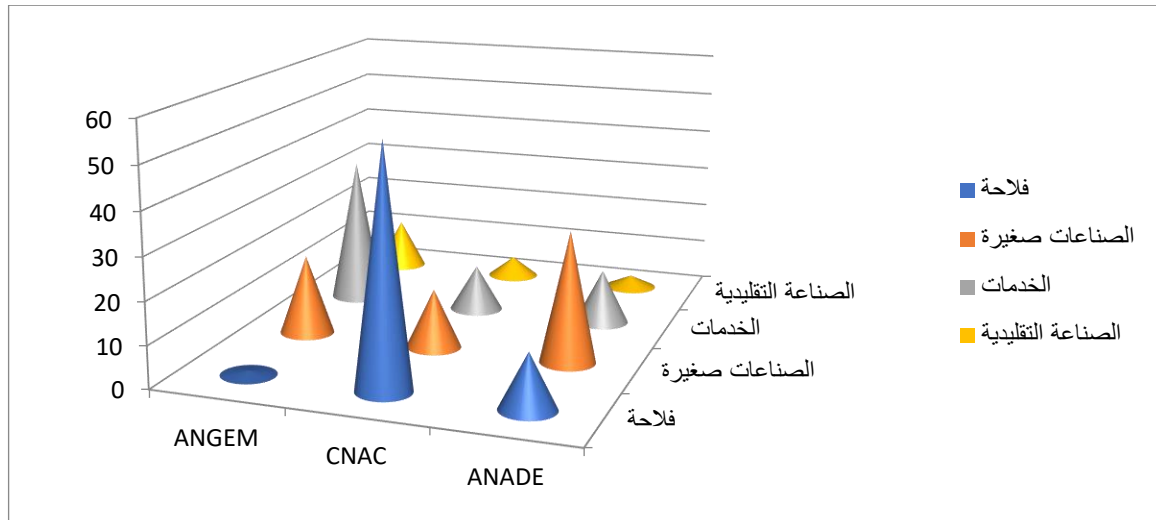
المصدر: من إعداد الطالبتان بالاعتماد على الملاحق (من 01-06)

من خلال الجدول رقم (23) نلاحظ من خلال النسب الموضحة أن الوكالة الوطنية لتسيير القرض المصغر تدعم بشكل جيد قطاع الخدمات بنسبة %35.89 والوكالة الوطنية للتأمين على البطالة تقوم بتدعيم نشاط الفلاحة بنسبة عالية مقدره ب %56.52 بينما الوكالة الوطنية لدعم وتنمية المقاولاتية تدعم الصناعات بنسبة %31.18، وهذي نتائج المقارنة الخاصة بالسنوات الثلاثة.

## الفصل الثاني: دور أجهزة التشغيل في مرافقة ودعم المؤسسات الناشئة في ولاية تبسة خلال الفترة (2021-2023)

والشكل الموالي يوضح هذه المؤشرات:

الشكل رقم: (09) مؤشرات قبول الملفات المدعمة لأجهزة التشغيل



المصدر: من إعداد الطالبتين من خلال بيانات الجدول رقم: (23)

من خلال الشكل رقم (07) يلاحظ الفرق في نسب الدعم المالي خلال 03 سنوات، حيث أن الفلاحة كانت نسبت دعمها أكثر في الوكالة الوطنية للتأمين على البطالة، كما أن الخدمات كان لها نصيب أعلى في الدعم من طرف الوكالة الوطنية لتسيير القرض المصغر، وتظهر الصناعات التقليدية في أعلى نسبة دعم من خلال الوكالة الوطنية لدعم وتنمية المقاولاتية.

في المطلب الثاني تم التطرق إلى مؤشرات الملفات المقبولة وقيمة تدعيم أنشطة هذه الملفات من طرف أجهزة التشغيل خلال فترة الدراسة وكذلك عرض نسب التدعيم، حيث تم استنتاج أن خلال فترة الدراسة قامت الوكالة الوطنية للتأمين على البطالة بدعم قطاع الفلاحة أكثر من باقي الأجهزة، في حين أن الوكالة الوطنية لتسيير القرض المصغر قامت خلال فترة الدراسة بتدعيم نشاط الخدمات، بينما الوكالة الوطنية لدعم وتنمية المقاولاتية قامت بدعم الصناعات التقليدية.



## الفصل الثاني: دور أجهزة التشغيل في مرافقة ودعم المؤسسات الناشئة في ولاية تبسة خلال الفترة (2021-2023)

### المطلب الثالث: مناقشة النتائج

من خلال عرض النتائج التي توصلنا إليها في المطلب الثاني لمعرفة نسبة المرافقة الدعم والتمويل لأجهزة التشغيل في ولاية تبسة للمؤسسات الناشئة للفترة من سنة 2021 إلى سنة 2023 ومن خلال ما تم عرضه يمكن تحليل ومناقشة النتائج ومقارنتها كما يلي:

#### أولاً: عرض نتائج الدراسة

هذا المطلب يتم عرض النتائج التي تدور حول الجانب النظري والتطبيقي وهي كما يلي:

#### 1- النتائج النظرية

- أجهزة التشغيل هي الداعم الرئيسي للمؤسسات والمشاريع الريادية بالدرجة الأولى في الجزائر وذلك بالربط مع المؤسسات المالية الأخرى كالبنوك التجارية؛
- تعمل الوكالة الوطنية للتأمين على البطالة في تخفيف من حدة البطالة وذلك بخلق مناصب شغل للفرد البطال أو الذي فقد منصبه لا إراديا عن طريق دعم ومرافقة المشاريع الخاصة بهم لكل من له رغبة في الاستثمار، وحتى يتم قبول الفرد الطالب للتدعيم يجب أن تتوفر فيه شروط المنصوص عليها في الوكالة؛
- تقوم الوكالة الوطنية لتسيير القرض المصغر على مرافقة ومتابعة انجاز المشاريع ماديا ومعنويا وماليا بمنحهم قروض بدون فائدة للأفراد الذين دخلهم ضعيف أو بدون دخل حسب صيغة التمويل المسموح بها لكلا الجنسين حسب الشروط النصوص عليها في القانون؛
- تسعى الوكالة الوطنية لدعم وتنمية المقاولاتية الى زرع الفكر المقاولاتي للشباب وخرجي الجامعة ودعم أصحاب المؤسسات الناشئة الصغيرة والمتوسطة والمشاريع الابتكارية التي تنشط في مجال إنتاج السلع والخدمات وتعود بالفائدة على الفرد والوطن، وذلك بمرافقتهم ماليا وماديا عن طريق التمويل القروض فهذه هذه الوكالة هو استحداث مؤسسات واستمرارها ونموها نحو مستقبل أفضل وذلك بمساهمة شخصية وبنكية؛
- كما تعمل الوكالة الوطنية للتشغيل على التوثيق بين طلب وعرض العمل أي بين أصحاب المؤسسات والفرد البطال، فهي تقدم خدمات أهمها دراسة السوق واليد العاملة المحلية والأجنبية وتعتبر نقطة ربط ووصل بين أصحاب المؤسسات وطالبي العمل؛
- فكل برامج التشغيل هدفها الدعم والمرافقة وتوثيق الاتصال بين المستثمر والمؤسسات المالية؛
- كان لظهور المؤسسات الناشئة أثر ايجابي، فلإنشاء مؤسسة يجب أن تتوفر الفكرة الابتكارية والمواد الأولية وضمان الدعم من الهيئات التابعة مع دراسة السوق قبل طرح الفكرة، فإذا كانت نسبة نجاح المؤسسة عالية فقد تعود بأرباح وفوائد على اقتصاد الوطن فالعامل الذي يدفع هذه المؤسسات نحو التقدم هو طرق

## الفصل الثاني: دور أجهزة التشغيل في مرافقة ودعم المؤسسات الناشئة في ولاية تبسة خلال الفترة (2021-2023)

وبرامج الدعم التي يمكن أن تحافظ على بقائها ونموها، حيث يظهر ذلك في المرافقة بكل أشكالها المادية والمالية والمعنوية... الخ، والعامل الرئيسي هو التمويل المالي؛

- تكمن العلاقة بين أجهزة التشغيل والمؤسسات الناشئة في صيغة التمويل الثنائي والثلاثي أي بين صاحب المشروع ووكالات الدعم والمؤسسات المالية الأخرى بنسب متفق عليها في التشريع والقانون المعمول به.

### 2- النتائج التطبيقية

- تتمثل مديرية التشغيل لولاية تبسة في عدة أجهزة تعمل على مرافقة ودعم المشاريع والمؤسسات الصغيرة والمتوسطة التي تنتج سلع وخدمات ومن بين هذه الأجهزة الداعمة الوكالة الوطنية لتسيير القرض المصغر و الوكالة الوطنية للتأمين على البطالة وكذلك الوكالة الوطنية لدعم وتنمية المقاولاتية التي تعتبر استحداث لوكالة تشغيل الشباب؛

- تحتوي الوكالة الوطنية لتسيير القرض المصغر لولاية تبسة على هيكل تنظيمي يتوسطه خلية مرافقة متمثلة في خبراء ومختصين في المجال لمرافقة ومتابعة المشاريع الريادية الناشطة والمدعمة من طرف هذه الوكالة للشباب المستثمرين وذلك من خلال الخرجات الميدانية وبرامج تأهيلية، كما أن هذه الوكالة تقوم بدعم مالي يتمثل في تمويل ثنائي وثلاثي خاص بالمؤسسات المنشأة وشراء المواد الأولية وتقديم قروض بدون فائدة مع مساهمة من طرف صاحب المشروع مع امتياز جبائي خلال السنوات الأولى من بداية المشروع، حيث وصلت نسبة الدعم المالي خلال الفترة (2021-2023) إلى 35.89% والمقدرة بـ 25755663.92 دج خاصة بتمويل قطاع الخدمات؛

- تقوم الوكالة الوطنية للتأمين على البطالة على خلق مؤسسات صغيرة هدفها تخفيض نسبة البطالة واستحداث مناصب شغل، فهي تستهدف الفئة من الشباب الذين ليس لديهم أي دخل بدراسة ملفاتهم والموافقة عليها وتدعيمها ماليا وماديا وذلك بمنح قروض بدون فائدة وتشجيع الحرف الحرة وكذلك حرف النساء خاصة في المناطق الريفية والنائية، وأكثر الأنشطة تدعيما في هذا الجهاز هي قطاع الفلاحة والصناعة الذي وصل خلال الفترة (2021-2023) إلى نسبة 56.52% حيث وصل الدعم المالي إلى 147096958 دج؛

- ظهرت الوكالة الوطنية لدعم وتنمية المقاولاتية كاستحداث لوكالة تشغيل الشباب مع تميزها بمرافقة ودعم مالي قوي للمؤسسات الناشئة والمشاريع الابتكارية التي تعود بفوائد على الفرد والاقتصاد، حيث تظهر صورة الدعم في تقديم قروض بدون فائدة في صيغة التمويل الثنائي والثلاثي وربط الاتصال بالبنك الممول مع منح امتياز جبائي في صيغة التمويل الذاتي والمرافقة المادية والمعنوية وكذلك منح شهادات تأهيل، حيث قدرت نسبة الدعم المالي للمؤسسات الناشئة والمشاريع الاستثمارية بـ 46.85% بقيمة مالية قدرها 667486503.50 دج خلال سنة 2022؛

## الفصل الثاني: دور أجهزة التشغيل في مرافقة ودعم المؤسسات الناشئة في ولاية تبسة خلال الفترة (2021-2023)

- تتميز حاضنة المؤسسات الناشئة في ولاية تبسة "إينواست كومباني" باحتضانها في السنوات الأخيرة للمؤسسات الناشئة الصغيرة من بداية ظهور الفكرة الابتكارية إلى مرحلة قيد الانجاز حتى وصولها مرحلة الاستقرار والنمو، حيث احتضنت هذه الأخيرة ما يقارب 41 مؤسسة ناشئة سابق ذكرها من دعم فكري وتكنولوجي؛
- من بين سلبيات أجهزة الدعم التابعة لمديرية التشغيل أنه كل جهاز يدعم قطاع بقوة ويهمل قطاع آخر ولا توجد نسب متساوية للدعم لكل الأنشطة؛
- عموماً كل أجهزة الدعم للمؤسسات الناشئة والمشاريع في ولاية تبسة تنصب نحو هدف واحد وهو المرافقة بأنواعها والدعم المالي بكل أشكاله من قرض مصرفي وإعفاءات ضريبية، فالاختلاف بين كل جهاز يكون حسب نوع النشاط وعدد المستفيدين ونوع الفئة كل حسب تخصصه.

### ثانياً: مناقشة نتائج الدراسة

يتمثل الهدف الرئيسي لمديرية التشغيل في ولاية تبسة في مرافقة ودعم الشباب وخريجي الجامعة إما في مشاريعهم أو خلق مناصب شغل للبطالين.

- لاحظنا في الوكالة الوطنية لتسيير القرض المصغر أن الملفات المدفوعة لطلب الدعم من الجهاز قد وصلت في فترة 2021 إلى 2023 إلى 857 ملف وتم قبول 853 منه وذلك بسبب رفض بعض الملفات لأسباب معينة كعدم توفر الشرط في صاحب المشروع أو يكون قيد الدراسة، كما لاحظنا أن الملفات المالية وصلت 879 ملف أي أكثر من المدفوعة ويعود هذا العدد لمعالجة ملفات السنوات الماضية قيد الانتظار، كما لوحظ أن قطاع الصناعة التقليدية ومؤسسات الصناعات الصغيرة لهما نصيب أكبر في التمويل في تلك الفترة، حيث وصلت نسبة تدعيم الصناعة التقليدية إلى 44.95% والمؤسسات الصغيرة بنسبة 33.20% وارتفاع هذه النسبة يعود لكثرة الطلب على التدعيم في مجال هذا النشاط ما نتج عنه خلق مناصب شغل تصل إلى 1347 خلال 3 سنوات وهذا التدعيم خاص بالمواد الأولية، أما التدعيم الخاص بتمويل المؤسسات لاحظنا أن قطاع الخدمات احتل النصيب الأكبر في التدعيم بنسبة 35.89% والصناعات الصغيرة بنسبة 19.97% في هذه الفترة ما يعني أن المؤسسات الناشئة دعمت بشكل جيد في التمويل، حيث وصل عدد الملفات المقبولة 687 ملف والملفات المالية 275 وباقي الملفات إما قيد الدراسة أو تم رفضها، وما يعيب هذا الجهاز هو الاهتمام بتمويل نشاط معين وإهمال تمويل نشاط آخر.

- وكانت نتائج الوكالة الوطنية للتأمين على البطالة في فترة من جانفي 2021 إلى ديسمبر 2021 جيدة في قطاع الصناعة والخدمات والفلاحة، حيث كان للفلاحة نصيب أكبر في التمويل بنسبة 56.62% مع

## الفصل الثاني: دور أجهزة التشغيل في مرافقة ودعم المؤسسات الناشئة في ولاية تبسة خلال الفترة (2021-2023)

قبول 29 ملف إلا أنه كان عدد المشاريع المالية 103 مشروع أوفرض عمل 183 منصب ويليها قطاع الصناعة بنسبة 14.62% وعدد الملفات المدعمة من البنك 45 ملف و33 فرصة عمل، وبعد سنة 2021 تم تحويل الملفات المدعمة إلى الوكالة الوطنية لدعم وتنمية المقاولاتية لمتابعة دراسة الملفات حسب كل نشاط.

- تميزت نتائج الدعم للوكالة الوطنية لدعم وتنمية المقاولاتية في سنة 2021 أنها كانت نسبة منخفضة نوعا ما حيث كانت نسبة التمويل 23.42% مع تدعيم 61 ملف من قبل البنك وخلق 94 فرصة عمل، بينما ارتفعت النسبة في سنة 2022 ارتفاع ملحوظ قدر بـ 46.85% وهذا راجع لارتفاع عدد الملفات المقبولة والمدعمة من طرف البنك والتي وصلت 135 ملف مع تحقيق فرص عمل وصلت إلى 225 منصب، ليعود الانخفاض في سنة 2023 إلى نسبة 29.72% بسبب قلة عدد الملفات المدفوعة مع تمويل 74 ملف باقي من السنوات الماضية لتخلق 118 منصب عمل.

- تحتوي ولاية تبسة على عدة حاضنات للمؤسسات الناشئة منها حاضنة "إينواست كومباني" حيث كان عدد المؤسسات المحتضنة تقريبا 41 مؤسسة منها نجاح 3 مؤسسات قيد التقدم وعدد المشاريع التي لها منتج نهائي 11 مشروع والتي لازالت قيد المرافقة 13 مؤسسة وباقي المؤسسات لم يتم التصريح بنسبة تقدمها، مايعني أن هذه الحاضنة لها دور كبير في مرافقة أصحاب المشاريع المقاولاتية والذين لديهم رغبة لفكرة مؤسسة ناشئة.

في هذا المطلب تم عرض نتائج الدراسة ومناقشتها وإبراز النتائج النظرية التي تدور حول ما تم التوصل إليه في الجانب النظري الخاص بمديرية التشغيل والأجهزة التابعة لها، أما النتائج التطبيقية كانت لمحة على ما تم استنتاجه في الدراسة الميدانية من خلال طرح دور كل جهاز تشغيل، كما تمت مناقشة نتائج هذه الدراسة وذلك بتحديد نسب الدعم.

في المبحث الثاني تمت دراسة الإحصائيات والبيانات والمعلومات المقدمة من طرف أجهزة التشغيل التي ترافق وتدعم المؤسسات الناشئة المشاريع الاستثمارية ماليا، وكذلك تحليل نسب الدعم المالي والتمويل المقدم من كل جهاز، كما تم تحليل ومناقشة النتائج المتصل إليها خلال فترة الدراسة، حيث تم التوصل إلى أن كل جهاز تشغيل يدعم المؤسسات والمشاريع حسب الطلب وحسب كل نوع نشاط، فكانت خلال فترة الدراسة الوكالة الوطنية لتسيير القرض المصغر تدعم قطاع الخدمات في سنة 2023 أما الوكالة الوطنية للتأمين على البطالة كانت تدعم قطاع الفلاحة في سنة 2021 أما الوكالة الوطنية لدعم وتنمية المقاولاتية كانت تدعم الصناعات الصغيرة في سنة 2022.

## الفصل الثاني: دور أجهزة التشغيل في مرافقة ودعم المؤسسات الناشئة في ولاية تبسة خلال الفترة (2021-2023)

### خلاصة الفصل

من خلال إسقاط الجانب التطبيقي على الجانب النظري على مستوى أجهزة التشغيل الخاصة بدعم ومرافقة المؤسسات الناشئة والمشاريع الريادية تطرقنا إلى الهيكل التنظيمي لمديرية التشغيل والوكالات التابعة لها ومختلف الخدمات الإدارية والمالية التي تقدمها لأصحاب الفكرة الابتكارية، اتضح لنا أن وظيفة هذه الأجهزة كلها تنصب نحو هدف أساسي وهو النهوض بالاقتصاد الوطني من خلال دعم ومرافقة المؤسسات الصغيرة والمتوسطة والمشاريع التي تعطي منتج مقبول في السوق وتعود بالفائدة على الفرد والدولة، حيث تبين لنا أن للوكالة الوطنية لتسيير القرض المصغر لها دور في الدعم المالي الخاص بالمواد الأولية وإنشاء مؤسسة بمنح قروض بدون فوائد لصاحب المشروع الذي تتوفر فيه الشروط، كما تعمل الوكالة الوطنية للتأمين على البطالة بتوفير مناصب شغل للبطالين عن طريق دعم مشاريعهم وتأهيلهم، بينما الوكالة الوطنية للتأمين على البطالة كان هدفها بصفة أساسية دعم أصحاب المؤسسات الناشئة في ولاية تبسة خاصة خرجي الجامعة وتقديم التمويل المالي اللازم مع منح امتيازات جبائية خلال دورة حياة المشروع.

ومن خلال ما تم التطرق إليه في هذا الفصل يمكن القول أن أجهزة التشغيل لها دور فعال في مرافقة ودعم المؤسسات الناشئة لما تقدمه من تأهيل وتدريب ومنح قروض بدون فائدة مع امتياز جبائي وربط العلاقات مع المؤسسات المالية التي تمنح القروض لأصحاب المشاريع عن طريق هذه الأجهزة، وعموماً يمكن القول أن خلال الثلاث سنوات الأخيرة كانت نسبة الدعم مقبولة ومرضية.

خاتمة

### 1- ملخص الدراسة

تعتبر المؤسسات الناشئة في الجزائر فكرة جيدة يتم من خلالها تحسين وضع الاقتصاد المالي والاجتماعي، و لتصل هذه الأخيرة إلى مرحلة التقدم والنمو وتستمر يجب أن يتوفر جو بيئي مالي ومادي مناسب حتى تواكب التطورات التي تطرأ على الوطن، وحتى تكون المؤسسة في مرحلة نمو متقدم تحتاج إلى التمويل الجيد سوى من مصادر داخلية أو خارجية أو تمويل نفسها، فكان لبرامج التشغيل دور كبير في مرافقة ودعم المؤسسات حسب نشاطها وذلك بتقديم الدعم المالي المتمثل في منح قروض بدون فائدة وربط الاتصال بين المؤسسات الحديثة والمؤسسات المالية كالبنوك وهيئات أخرى ودعم معنوي كتدريب وتكوين مهارات أصحاب الأفكار الريادية وبت الروح المقاولاتية ومنحهم شهادات تأهيل، كما تعمل هذه البرامج على مساعدة المؤسسات الصغيرة التي تمويل نفسها وذلك باحتضانها لمنحها الامتيازات الجبائية.

### 2- نتائج الدراسة

من خلال الدراسة تم التوصل إلى:

#### • نتائج نظرية

- التعريف بأجهزة التشغيل ودورها في المرافقة والدعم المالي للمؤسسات الناشئة؛
- كلما زاد عدد الحاضنات المرافقة قل الضغط على الأجهزة الأخرى وكانت مستوى المرافقة جيد ومريح؛
- إن أجهزة التشغيل تعمل على توليد الطاقة لأصحاب المؤسسات الحديثة من خلال مرافقتهم ماليا ومعنويا؛
- تشجيع الاستمرارية والنمو للمؤسسات الناشئة من خلال الاستشارة والتوجيه؛
- برامج التشغيل لها هدف أساسي تسعى للوصول إليه وهو تشجيع استمرار المؤسسات ونموها والمشاريع الابتكارية والقضاء على نسبة البطالة في البلاد؛

#### • نتائج تطبيقية

- يتميز كل جهاز دعم بمرافقة نشاط معين وطريقة تمويل حسب طبيعة هذا النشاط؛
- يرافق كل جهاز دعم النشاط الذي يصدر منتج مقبول في السوق ويعود بالفوائد على المستثمر والوطن؛
- منذ ظهور أجهزة التشغيل عبر السنوات بدأت نسبة البطالة تنخفض وازدياد في الوظائف وظهور عدد كبير من المؤسسات الحديثة؛
- تختلف قيمة الاستثمار والمساهمة من كل جهاز حسب الطلب على النشاط في تلك الفترة؛
- من سلبيات كل جهاز أنه يركز اهتمامه بتمويل أنشطة معينة وإهمال أخرى.

### 3- اختبار الفرضيات

من خلال النتائج المتوصل إليها في دراسة الموضوع يمكن اختبار الفرضيات تم صياغتها في المقدمة وذلك على النحو الموالي:

1- نظرا لكثرة طلب الدعم من أصحاب والمشاريع والمؤسسات الناشئة فان الجزائر قامت باستحداث برامج التشغيل من خلال توسيع طرق التمويل وإعادة هيكلتها، حيث تمثلت هذه البرامج في الوكالة الوطنية لتسيير القرض المصغر والوكالة الوطنية للتأمين على البطالة والوكالة الوطنية لدعم وتنمية المقاولاتية التي هي استحداث لوكالة تشغيل الشباب وهذه مجموعة البرامج التي تقدم الدعم المالي والمرافقة فقط، أما باقي البرامج لها صلة بمواضيع آخر مثل الوكالة الوطنية للتشغيل فهي تربط طالب العمل بصاحب المؤسسة وهذا ما يؤكد صحة الفرضية الأولى.

2- يتمثل دور أجهزة التشغيل في المرافقة المعنوية والفنية مثل دورات التكوين والتأهيل ومرافقة مالية تتمثل في دعم مالي من منح قروض بدون فائدة وربط العلاقات بين المستثمر والمؤسسات المالية الأخرى ، وهذا ما ينفي الفرضية الثانية.

3- تقوم برامج التشغيل بمرافقة وتقديم الدعم المالي للمؤسسات الناشئة والمشاريع الاستثمارية مختلف الأنشطة التي تعود بالنفع سوى على المستثمر أو الوطن، وذلك أن كل جهاز يدعم الأنشطة التي يكثر عليها الطلب ويتوفر فيها التمويل، والاختلاف هنا يكون بين كل جهاز يكون في عدد المرافقة في ولاية تبسة، وهذا ما يؤكد صحة الفرضية الرابعة.

### 4- التوصيات والاقتراحات

بعد ما قمنا بتقديمه في هذا الموضوع لدور أجهزة الدعم للمؤسسات الناشئة التابعة لمديرية التشغيل من مرافقة ودعم مالي، توصلنا إلى مجموعة من الاقتراحات نذكر منها:

- اهتمام الدولة ببرامج الدعم المتمثلة في الوكالة الوطنية لتسيير القرض المصغر والوكالة الوطنية للتأمين على البطالة وكذلك الوكالة الوطنية لدعم وتنمية المقاولاتية على تنفيذ الأهداف المسطرة ومرافقة أصحاب المشاريع للنهوض بالاقتصاد؛

- الاهتمام أكثر بخرجي الجامعة وأصحاب فكرة المؤسسة الناشئة لأنه العامل الرئيسي للقضاء على التضخم والتخفيف من حدة البطالة وكذلك نمو الاقتصاد نحو مستقبل أفضل؛

- يجب على القائمين الذين يقومون بتسيير أجهزة الدعم من مرافقين ومسيرين ولجان أن لا يهملوا دعم نشاط معين بل أن كل الأنشطة الاستثمارية لها دور يعود بالنفع على الفرد والدولة، وتغيير في صيغة التمويل خاصة من ناحية المساهمة من الوكالات.



### 5- أفاق البحث

يمكن القول أن رغم الجهد المبذول لانجاز هذا البحث، فإن هذا الأخير لا يخلو من النقائص بسبب عدم التوسع كثيرا فيه وذكر كل تفاصيل المتغيرين، إلا أنه يمكن أن يكون موضوع جديد كبداية لمواضيع أخرى خاصة أصحاب مشروع فكرة المؤسسة الناشئة، أو تمهيد لموضوع جديد آخر يمكن أن تكون كإشكالية لمواضيع أخرى نذكرها كما يلي:

- مدى تأثير المؤسسات الناشئة والمشاريع الريادية على البرامج التي تدعمها؛
- مدى صلة الربط بين أجهزة التشغيل والمؤسسات المالية الأخرى؛
- دور الوكالة الوطنية لدعم وتنمية المقاولاتية في دعم الابتكار والمؤسسات الناشئة؛
- دور الوكالة الوطنية لتسيير القرض المصغر في منح القروض للمشاريع الريادية.



## قائمة المراجع

### 1- باللغة العربية

#### • الكتب:

- محمد هاني وآخرون، المؤسسات الناشئة ودورها في الإنعاش الاقتصادي في الجزائر، الكتاب الجماعي مخبر المؤسسات الصغيرة والمتوسطة في التطوير المحلي - حالة منطقة البويرة-

#### • الرسائل والأطروحات:

- غضبان فاطمة الزهراء، هيئات وبرامج الدعم والمرافقة والممارسات التسييرية للمؤسسات الصغيرة والمتوسطة، أطروحة دكتوراه تخصص علوم التسيير 2022، كلية العلوم الاقتصادية والتجارية وعلوم التسيير، جامعة الجزائر 3.

- سعدية زايدي، سياسة التشغيل في الجزائر دراسة سوسيولوجية الأمن الوظيفي، أطروحة مقدمة لنيل شهادة دكتوراه LMD في علم الاجتماع تنظيم وعمل كلية العلوم الإنسانية والاجتماعية، قسم علم الاجتماع والديمغرافية، جامعة باتنة 01، 2018 / 2019.

- بدور بنت يوسف الراشدية، الدور المنشود لحاضنات الأعمال التابعة لمؤسسات التعليم العالي في تعزيز الريادة لطلاب العامين، رسالة مقدمة لاستكمال لمتطلبات الحصول على درجة الماجستير في إدارة الأعمال، تخصص إدارة الأعمال جامعة الشارقة 2022.

#### • المقالات والأنظمة القانونية:

- الجريدة الرسمية للجمهورية الجزائرية العدد 44 الصادرة بتاريخ 06 جويلية 1994 و المتعلقة بالتكفل بتعويض التأمين على البطالة 27 فيفري 2024

- المرسوم التنفيذي رقم 11 - 134 المؤرخ في 17 ربيع الثاني 1432 الموافق لـ 22 مارس 2011، الذي يعدل ويتم المرسوم التنفيذي رقم 04 - 15 المؤرخ في 22 جانفي 2004 الذي يحدد شروط الإعانة المقدمة للمستفيدين من القرض المصغر ومستواه.

- الجريدة الرسمية للجمهورية الجزائرية العدد 70، المؤرخة في 25 نوفمبر 2020 المتضمنة المرسوم التنفيذي رقم 22-11 الذي يعدل ويتم المرسوم التنفيذي رقم 96-296 المؤرخ في 08 سبتمبر 1996 والمتضمن إنشاء الوكالة الوطنية لدعم وتشغيل الشباب وتحديد قانونها الأساسي وتغيير تسميتها.

- الجريدة الرسمية للجمهورية الجزائرية العدد 39 الصادرة بتاريخ 12 ديسمبر 1990 .

- بوحفصي عبد الله، هيئات دعم التشغيل في الجزائر مساهمة الوكالة الوطنية لتطوير الاستثمار ANDI في الفترة (2002-2017) مقال، جامعة أدرار .

## قائمة المراجع

- فتيحة زايدي، دور الوكالة الوطنية لدعم وتنمية المقاولاتية في إنشاء المؤسسات الصغيرة والمتوسطة لإدماج البطالين، مجلة الدراسات والبحوث الاجتماعية، المجلد (10) العدد (03) 2022 جامعة الشهيد حمة لخضر الوادي 2022.
- نور الدين كشرود، حاضنات الأعمال كدعامة لمرافقة المؤسسات الناشئة بالجزائر، حوليات جامعة بشار في العلوم الاقتصادية، المجلد 07، العدد 03 (2020).
- عون شراف: بوروينة عزيز، اقتصاد الشركات الناشئة في الأردن "دراسة حالة الأردن" مجلة الاقتصادية المالية البنكية وإدارة الأعمال (مقال) المجلد (11) العدد (01) 2022 المركز الجامعي عبد الحفيظ بو الصوف ميله، مخبر دراسات استراتيجيات التنوع الاقتصادي لتحقيق التنمية المستدامة بالمركز الجامعي.
- بن حيمة مريم وأخرون، آليات دعم وتمويل المؤسسات الناشئة، حوليات جامعة بشار في العلوم الاقتصادية، المجلد 07 العدد (03) (2020).
- علالي الزهرة، علالي فتيحة، جامعة أحمد دراية أدرار، دور المرافقة في دعم المؤسسات الناشئة، مجلة ضياء للبحوث النفسية والتربوية، مجلد (02) العدد 01، جويلية (2021).

### • المقابلات

- مقابلة مع مدير الوكالة الوطنية لتسيير القرض المصغر.
- مقابلة مع مرافق في الوكالة الوطنية للتأمين على البطالة.
- مقابلة مع رئيس مصلحة التكوين في الوكالة الوطنية لدعم وتنمية المقاولاتية.
- مقابلة مع مساعد حاضنة المؤسسات الناشئة.

### 2- باللغة الأجنبية

LES INCUBATEURS D'ENTREPRISES ET LEUR RÔLE DANS LE SOUTIEN DES PROGRAMMES DE DÉVELOPPEMENT DURABLE ETAT DES LIEUX DES PAYS D'AFRIQUE DU NORD (ALGÉRIE, ÉGYPTTE, TUNISIE, LIBYE)

soltan tahar Success Factorsof Entrepreneurship in EmergingRural Economies Sultan Tahir –  
Mehmood Walden University.

- المواقع الالكترونية:

<https://www.joradp.dz/HAR/Index.htm>

# قائمة الملاحق

## قائمة المراجع

الملحق رقم (01): الهيكل التنظيمي لمديرية التشغيل لولاية تبسة

### تقديم مديرية التشغيل

- أنشأت مديرية التشغيل لولاية تبسة بمقتضى المرسوم التنفيذي رقم: 50-02 المؤرخ في 21 جانفي 2002 الذي يحدد القواعد الخاصة بتنظيم مصالح التشغيل في الولاية و عملها.

- و تم تحديد تنظيم المديرية بمقتضى القرار الوزاري المشترك المؤرخ في 10 أفريل 2004 الذي يحدد تنظيم مديرية التشغيل في الولاية، في أربعة (04) مصالح و تسعة (09) مكاتب كما هو ملخص في الجدول التالي:

عدد المقترحين	العدد المتأخر	العدد المشغول	العدد المفتوح	عددها حسب التنظيم	المنصب العالي
00	00	04	04	04	رئيس مصلحة
00	03	06	09	09	رئيس مكتب

تطبيقا للمادة الثالثة من القرار الوزاري المشترك المنكور أعلاه تنظم مديرية التشغيل لولاية تبسة في الأربعة (04) مصالح

## قائمة المراجع

الملحق رقم (02): التمويل المادي والمالي من طرف الوكالة الوطنية لتسيير القرض المصغر

Direction Régionale de Biskra  
Agence de la wilaya de Tébessa

Agence Nationale de Gestion du Micro Crédit



### RÉALISATION CUMULÉE DE L'AGENCE de 2021 au 2023

#### 1-Financement PNR-AMP:

Secteur d'activité	Demande		Nombre de dossiers éligibles			Nombre de dossiers financés			Montant des projets financés	Nombres d'emplois créés
	F	H	F	H	Total	F	H	Total		
AGRICULTURE	8	44	8	43	51	10	43	53	5 240 000,00	80
TRES PETITES INDUSTRIES	266	15	265	15	280	282	15	297	29 370 000,00	446
BTPH	0	100	0	100	100	0	106	106	10 480 000,00	159
SERVICE	10	27	10	25	35	10	26	36	3 600 000,00	54
ARTISANAT	379	8	379	8	387	398	7	405	39 760 000,00	608
COMMERCE	0	0	0	0	0	0	0	0	-	0
PECHE	0	0	0	0	0	0	0	0	-	0
<b>Total</b>	<b>663</b>	<b>194</b>	<b>662</b>	<b>191</b>	<b>853</b>	<b>700</b>	<b>197</b>	<b>897</b>	<b>88 450 000,00</b>	<b>1 347</b>
<b>Total Général</b>	<b>857</b>		<b>853</b>			<b>897</b>				

#### 2-Financement PNR-PROJET:

Secteur d'activité	Demande		Nombre de dossiers éligibles			Nombre de dossiers financés			Montant des projets financés	Nombres d'emplois créés
	F	H	F	H	Total	F	H	Total		
AGRICULTURE	2	11	2	10	12	0	3	3	768 932,91	5
TRES PETITES INDUSTRIES	132	36	104	28	132	46	10	56	14 330 867,16	84
BTPH	1	159	1	119	120	0	53	53	14 280 950,91	80
SERVICE	100	275	78	215	293	23	76	99	25 755 663,92	149
ARTISANAT	95	10	58	9	67	33	3	36	8 859 511,37	54
COMMERCE	18	66	14	49	63	8	20	28	7 788 247,90	42
<b>Total</b>	<b>348</b>	<b>557</b>	<b>257</b>	<b>430</b>	<b>687</b>	<b>110</b>	<b>165</b>	<b>275</b>	<b>71 784 174,18</b>	<b>414</b>
<b>Total Général</b>	<b>905</b>		<b>687</b>			<b>275</b>				

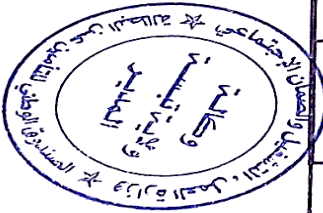
## قائمة المراجع

الملحق رقم (03): الملفات المقبولة والمدعمة من طرف الوكالة الوطنية للتأمين على البطالة

### PLACEMENT PAR SECTEUR D'ACTIVITE

Situation du 01/01/2021 AU 31/12/2021

Secteur d'activite	Dossiers déposés	dossiers validés CVS	accord bancaires recus	Nbr de projet financés	Coûte de Invest	Dont PNR	Emplois prévus	Nbr de projet Demarrés	Emplois Créés
Institution et Administration publiques									
TRANSPORT MARCHANDISE	4	0	0	0			0	0	0
TRANSPORT VOYAGEURS	0	0	0	0			0	0	0
INDUSTRIES	52	58	45	33	134 414 817,03	38 438 712,29	99	0	61
BATIMENTS ET TRAVAUX PUBLIC	1	3	4	5	20 001 742,56	5 738 531,75	15	0	10
AGRICULTURE	23	76	62	101	519 378 631,84	147 096 958,02	253	0	183
SERVICES	47	70	38	22	107 644 959,62	30 605 297,01	66	0	41
ARTISANAT	11	17	14	13	52 795 973,90	15 061 956,02	39	1	25
HYDRAULIQUE	0	0	0	0			0	0	0
MAINTENANCE	11	11	5	4	18 952 610,34	5 369 718,65	12	0	7
PECHE	0	0	0	0			0	0	0
PROFESSIONS LIBERALES	4	10	8	10	65 619 012,23	18 445 517,29	30	0	20
AUTRES	0	0	0	0			0	0	0
Total wilaya	233	245	176	188	918 808 747,52	260 756 691,03	512	1	347
Dont femme	15	2	17	17	63 160 534,56	18 079 051,52	15	0	33





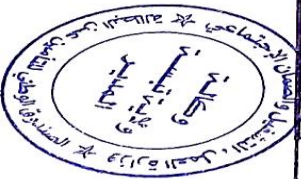
## قائمة المراجع

تابع الملحق رقم (03)

### PLACEMENT PAR SECTEUR D'ACTIVITE

Situation du 01/01/2021 AU 31/12/2021

Secteur d'activite	Dossiers déposés	dossiers validés CIS	accord bancaires recus	Nbr de projet financés	Coûte de Invest	Dont PNR	Emplois prévus	Nbr de projet Demarrés	Emplois Créés
Institution et Administration publiques									
TRANSPORT MARCHANDISE	4	0	0	0	-	-	0	0	0
TRANSPORT VOYAGEURS	0	0	0	0	-	-	0	0	0
INDUSTRIES	52	58	45	33	134 414 817,03	38 438 712,29	99	0	61
BATIMENTS ET TRAVAUX PUBLIC	4	3	4	5	20 001 742,56	5 738 531,75	15	0	10
AGRICULTURE	29	76	62	101	5 19 378 631,84	147 096 958,02	253	0	183
SERVICES	47	70	38	22	107 644 959,62	30 605 297,01	66	0	41
ARTISANAT	23	17	14	13	52 795 973,90	15 061 956,02	39	1	25
HYDRAULIQUE	0	0	0	0	-	-	0	0	0
MAINTENANCE	12	11	5	4	18 952 610,34	5 369 718,65	12	0	7
PECHE	0	0	0	0	-	-	0	0	0
PROFESSIONS LIBERAIRES	4	10	8	10	65 639 012,23	18 445 517,29	30	0	20
AUTRES	0	0	0	0	-	-	0	0	0
Total wilaya	233	245	176	198	918 808 747,52	260 756 691,03	514	1	347
Dont femme	15	2	17	17	63 160 334,56	18 079 051,52	15	0	33

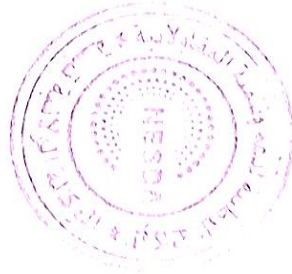


## قائمة المراجع

ملحق رقم (04): مؤشرات الملفات المقبولة والمدعمة ماليا من طرف الوكالة الوطنية لدعم وتنمية المقاولات لسنة 2021

### 1/ - Indicateurs physiques et financiers année : 2021

Indicateurs	Triangulaire		Mixte		Autofinancement		Total
	Création	Extension	Création	Extension	Création	Extension	
Inscriptions validées	1088	00	00	00	00	00	1088
Sessions des CSVF	30						
Projets présentés aux CSVF	1322	00	00	00	00	00	1322
Projets validés par les CSVF	687	00	00	00	00	00	687
Projets ajournés par les CSVF	322	00	00	00	00	00	322
Projets rejetés par les CSVF	578	00	00	00	00	00	578
Attestations d'éligibilité et de conformité signées	650	00	00	00	00	00	650
Attestations d'éligibilité et de conformité délivrées	476	00	00	00	00	00	476
Dossiers déposés auprès des banques	400	00	00	00	00	00	400
Accords bancaires reçus	248	00	00	00	00	00	248
Projets financés	61	00	1	1	2	00	65
Impact emplois	94	00	4	4	2	00	104



## قائمة المراجع

ملحق رقم (05): مؤشرات الملفات المقبولة والمدعمة ماليا من طرف الوكالة الوطنية لدعم وتنمية المقاولات لسنة 2022

### 2/ - Indicateurs physiques et financiers année 2022

Indicateurs	Triangulaire		Mixte		Autofinancement		Total
	Création	Extension	Création	Extension	Création	Extension	
Inscriptions validées	876	00	00	00	00	00	876
Sessions des CSVF	18						
Projets présentés aux CSVF	714	00	00	00	00	00	714
Projets validés par les CSVF	309	00	00	00	00	00	309
Projets ajournés par les CSVF	182	00	00	00	00	00	182
Projets rejetés par les CSVF	438	00	00	00	00	00	438
Attestations d'éligibilité et de conformité signées	299	00	00	00	00	00	299
Attestations d'éligibilité et de conformité délivrées	329	00	00	00	00	00	329
Dossiers déposés auprès des banques	431	00	00	00	00	00	431
Accords bancaires reçus	331	00	00	00	00	00	331
Projets financés	135	02	00	00	00	00	137
Impact emplois	225	00	00	00	00	00	225



## قائمة المراجع

ملحق رقم (06): مؤشرات الملفات المقبولة والمدعمة ماليا من طرف الوكالة الوطنية لدعم وتنمية المقاولات لسنة 2023

### 3/ - Indicateurs physiques et financiers 2023

Indicateurs	Triangulaire		Mixte		Autofinancement		Total
	Création	Extension	Création	Extension	Création	Extension	
Inscriptions validées	00	00	00	00	00	00	00
Sessions des CSVF	1						
Projets présentés aux CSVF	05	00	00	00	00	00	05
Projets validés par les CSVF	05	00	00	00	00	00	05
Projets ajournés par les CSVF	00	00	00	00	00	00	00
Projets rejetés par les CSVF	00	00	00	00	00	00	00
Attestations d'éligibilité et de conformité signées	06	00	00	00	00	00	06
Attestations d'éligibilité et de conformité délivrées	06	00	00	00	00	00	06
Dossiers déposés auprès des banques	67	00	00	00	00	00	67
Accords bancaires reçus	81	00	00	00	00	00	81
Projets financés	74	00	02	00	00	00	76
Impact emplois	118	00	02	00	00	00	120



## قائمة المراجع

ملحق رقم (07): الإحصائيات المالية لصيغة التمويل الثلاثي المقدمة من طرف الوكالة الوطنية لدعم وتنمية المقاولات للفترة (2021-2023)

**NESDA**

<https://promoteur.ansej.dz>

2021	<i>Apport personnelle</i>	11603 363.00
	<i>PNR</i>	96 107 604.00
	<i>Credit bancaire</i>	226 070 227.00
	<b>Total</b>	333 780 974.00
2022	<i>Apport personnelle</i>	29 555 242.00
	<i>PNR</i>	170 690 705.00
	<i>Credit bancaire</i>	467 240 556.00
	<b>Total</b>	667 486 503.66
2023	<i>Apport personnelle</i>	25 933 285.66
	<i>PNR</i>	110 033 398.00
	<i>Credit bancaire</i>	287 433 164.00
	<b>Total</b>	423 399 847.50

## قائمة المراجع

ملحق رقم (08): حاضنة المؤسسات الناشئة "إينوإست كومباني" (INNOEST COMPANY)



اسم المؤسسة أو المشروع	تاريخ الإنشاء	قيد التقدم
Innoponia	سبتمبر 2021	نموذج نهائي
Snailigent	2021	مؤسسة
Transgo	21 أكتوبر 2021	نموذج نهائي
Nutrisect	12 أوت 2021	نموذج نهائي
Aqua saftrotech	16 جوان 2021	قيد الانجاز
Presto	09 سبتمبر 2021	مؤسسة
Cooknero	04 نوفمبر 2021	% تقدم 70
Bustime	-	-
Orgacohol	29 جوان 2023	قيد الانجاز
Innoest technology	10 أكتوبر 2021	منتج نهائي
Bzbooking	04 نوفمبر 2021	قيد الانجاز
Station de récupération des fluides frigorigène.	21 أكتوبر 2021	-
Agrilife	أفريل 2021	% تقدم 70
SantéVite	ماي 2021	قيد الانجاز
Fabrozite	19 جوان 2021	قيد الانجاز
Ibtinute	مارس 2021	منتج نهائي
Drivemmes	أفريل 2021	منتج نهائي
TeamoneyTech	جوان 2021	% نظري وعملي 50
Smartbinx	05 ديسمبر 2021	قيد الانجاز
Tourimeta	أكتوبر 2022	مؤسسة
T-tour	نوفبر 2022	قيد الانجاز
Rapi-bus	09 ماي 2021	قيد الانجاز
Tmb boumendjel	نوفبر 2022	مؤسسة
Idaratech	أكتوبر 202	منتج نهائي
Saighi mohamed lamin tahar	27 فيفري 2022	مؤسسة
Marouvessty	-	منتج نهائي
Maan	16 أكتوبر 2022	قيد الانجاز
Bus time	10 أكتوبر 2021	منتج نهائي
Safran	-	-
GREENDOS	ماي 2021	قيد الانجاز
Farpan	16 ديسمبر 2021	قيد الانجاز
Kimial	09 سبتمبر 2021	قيد الانجاز
Rentily	27 جوان 2023	قيد الانجاز
Tmb tourisme medical boumendjel	26 جوان 2023	منتج نهائي
Prosect	-	-
Croquet it	17 سبتمبر 2023	قيد الانجاز
orgacool	24 أكتوبر 2023	منتج نهائي
bricool	ديسمبر 2023	-