



République Algérienne Démocratique et Populaire
Ministère de l'Enseignement Supérieur
et de la Recherche Scientifique



Université Larbi Tébessi - Tébessa
Faculté des Sciences et de la Technologie
Département d'Architecture

Mémoire de fin d'études pour l'obtention du diplôme de master
en Architecture

Option : Architecture, ville et patrimoine

**L'impact des pratiques sociales sur la configuration
spatial dans l'habitat collectif.**

(Cas d'étude: cite 1² novembre –Bir el Ater)

Elaboré par :
LAIDOUDI Zineb

Encadré par :
Mr BOUDERSA Ghani

Année universitaire 2014/2015

DEDICACES

À ma jolie maman.

À mon doux papa, merci pour avoir été toujours présent, merci pour tout ce que tu nous as appris : l'amour, noblesse des sentiments, la tolérance, le courage, la volonté...etc. Vous serez toujours pour moi l'idéal que je veux atteindre, merci de m'aimer et d'être à mes côtés.

À mes tendres frères.

À mes sœurs.

À mes nièces.

À toute ma famille.

À tous mes amis.

Je vous aime

REMERCIEMENT

Je serais bien ingrat si j'espérais épuiser en ces quelques lignes une dette envers tous qui m'ont aidé à parachever ce travail.

Je tiens d'abord à remercier mon encadreur monsieur Boudersa Ghani, pour les précieux conseils et les remarques décisives.

*À mes enseignants de la poste graduation
À tous, je dis merci.*

Notre reconnaissance va également à l'ensemble des enseignants qui vont honorer le jury.



Merci

SOMMAIRE

Dédicaces.....	A
Remerciement.....	B
SOMMAIRE	C
1-INTRODUCTION GENERALE:	I
2-Problématique :	III
2-1 Les hypothèses :	V
2-2 Méthodologie et enchaînement des chapitres	VI

PARTIE I «THEORIQUE » :

INTRODUCTION.....	1
-------------------	---

CHAPITRE I

Notion est définition des concepts clefs

1-L'habitat.....	2
2-L'habitat collectif.....	3
3-Le besoin:	3
4-L'espace :.....	4
4-1.L'espace physique:.....	5
4-2.L'espace mental.....	5
4-3.L'espace architectural	5
5-Les pratiques :.....	6
6-Les pratiques sociales	7

CHAPITRE II

Type de production L'habitat collectif en Algérie

<u>1-Définitions de la qualité architecturale</u>	8
<u>1-1-Par rapport à l'environnement</u>	9
<u>1-2-Par rapport à l'échelle du quartier ou de l'unité de voisinage</u>	9
<u>1-3-Par rapport à l'échelle du logement</u>	9

<u>2-La qualité du logement dans la nouvelle stratégie de l'habitat</u>	10
<u>2-1-Organisation spatiale du logement</u>	10
<u>2-2-Organisation fonctionnelle du logement</u>	11
<u>2-3- Organisation et répartition des espaces</u>	11
<u>3-LES TYPE DE PRODUCTION DE L'HABITAT EN ALGERIE</u> :.....	13
<u>3-1-DEFINITION DE L'HABITAT COLLECTIF</u> :	13
<u>3-2-MODE DE PRODUCTION DE L'HABITAT COLLECTIF EN ALGERIE</u> :	13
<u>3-2-1-Le logement social</u>	13
<u>3-2-1-1-Composition du logement social/ locatif</u> :.....	14
<u>3-2-1-3-Répartition des surfaces</u> :	15
<u>3-2-2-Logement aide ou participatif</u> :	16
<u>3-2-2-1-Composition du logement</u> :	16
<u>3-2-2-2-Organisation de l'espace du logement</u> :	17
<u>3-2-2-3-Répartition des surfaces</u> :	18
<u>3-2-3-Logement promotionnel</u> :.....	19
<u>3-2-4-La location-vente</u>	19
<u>3-2-4-1Texte relatifs à la création de ce type de logement</u>	20

CHAPITRE III

Pratiques sociales dans l'habitat collectif

1-PRATIQUES SOCIALES COMME SYSTEME :	21
1-1L'êtr e humain :	21
1-2La matière :	21
1-3Le moyen :	21
1-4Le lieu :	21
1-4-1 La forme :	21
1-4-2 La surface :	21
1-4-3 L'aménagements :.....	21
1-4-4 L'équipements :.....	21
1-4-5 Le temps :	21
1-5 La personne (sexe) et le nombre:	22
2- LE LOGEMENT COLLECTIF ET LES PRATIQUES SOCIALES	22
2-1-RECENSEMENT DES PRATIQUES SOCIALES	23
2-1-1-Moudre les grains :	23

2-1-2-Rouler le couscous :	24
2-1-3-Transformer le lait :	25
2-1-4-Travail de la laine	25
2-1-5-Marroquinerie :	25
2-1-6-Poterie :	26
2-1-7-Vannerie	26
CONCLUSION.....	27

PARTIE II «ANALYTIQUE » :

INTRODUCTION.....	28
-------------------	----

CHAPITRE IV

Présentation de périmètre d'étude

CITE 1^{er} novembre Bir El Ater

<i>1-PRESENTATION DE LA VILLE DE BIR EL ATER :</i>	29
1-1SITUATION:.....	29
.....	29
1-2-HISTOIRE DE LA REGION	30
1-3-Parc logement dans la commune	30
2-Présentation de périmètre d'étude :	32
2-1-Situation.....	32
2-2-La réalisation du quartier 1 ^{er} novembre:	32
2-3-La densité :	33
2-4-L'orientation :	33
.....	33
3-Presentation des différents Interprétation de données de l'enquête :	34
3-1-Données social :	34
3-1-1-Date d'installation :	34
3-1-2-Ou habitaient-vous avant.....	34
3-1-3-Sex d'enfants	35
3-2Transformations effectuées :	35

3-2-1-Est-ce que vous avez procéder a quelque modification au niveau de votre appartement ?	35
3-3-Pratique social et configuration spatial :	35
3-3-1-Espace de jeux.....	35
3-3-2-Les repas :	36
3-3-3-L'organisation des événements :	37
3-3-4-Le mouton et les couvertures :	37
A-L 'espace pour le mouton d'Aïd el Adha	37
B- Le linge :	38
3-3-5-Le rassemblement de la famille :	38

CHAPITRE V

L'analyse de cas d'étude entre pratique social et configuration spatial

1-Les types de transformation dans le cas d'étude :	40
2-Etude des différents types de transformations :	40
2-1Transformation à but décoratif	40
2-2-Des transformations de la configuration spatiale :	41
2-2-1-Transformation de la vocation de l'espace :	41
.....	42
2-2-2-Transformation radicale pour complété un besoin :	42
<i>A-transformation de la configuration spatial à l'intérieur de la cellule :</i>	42
<i>B-l' incorporation des espace dit extérieur a la configuration intérieur de la cellule :</i>	44
<i>C- l'appropriation des espaces extérieur public et commun et l'incorpore a la globalité de la cellule</i>	45
.....	46
1-3- Pratiques sociales et la polyvalence de l'espace dans le logement collectif :	46
INTRODUCTION.....	49
CONCLUSION GENERALE.....	50
BIBLIOGRAPHIE	52
LISTE DES TABLEAUX.....	54
LISTE DES FIGURES.....	54
LISTE DES GRAPHES.....	55
LISTE DES PHOTOGRAPHIES.....	55

GLOSSAIRES	56
ANNEXE	57
RESUME	61
ملخص	61

1-INTRODUCTION GENERALE:

"L' habitat est un sujet très perplexe par sa diversité et sa complexité parce qu'il est l'objet de préoccupation de plusieurs intervenants, commençant par les membres de la famille, l'architecte ou l'ingénieur dans son bureau d'étude, le chercheur dans l'université, et même le maçon dans son chantier, en d'autre thème pour dire c'est l'ensemble de plusieurs intervenants spécialisé ou non" ¹, il comprend d'abord le logement, quelle que soit sa nature; il comprend aussi l'ensemble des équipements socio-économiques et les infrastructures de viabilisation.

En architecture, on distingue deux types de bâtiments destinés au logement d'un ou de plusieurs individus : l'habitat individuel et l'habitat collectif. Si le premier se situe fréquemment en zone de campagne (habitat rural, voire rurbain), le second est plutôt l'apanage des villes où l'espace au sol est plus réduit (habitat urbain). Toutefois, aucun n'est exclusif d'un milieu.

On parle ainsi d'habitat individuel pour désigner une maison, une villa, un pavillon (ou toute autre forme vernaculaire) destiné à être habité par un ménage unique.

À l'opposé, on qualifie d'habitat collectif tout immeuble d'habitation de plusieurs étages servant de logement à plusieurs ménages distincts. L'intérieur du bâti est toujours divisé en une multitude d'unités d'habitation, appelées appartements.

L'Algérie indépendante dès 1962 connaisse une crise de logement et ceci à cause de plusieurs facteurs entre autres :

- L'Exode rural, massif dû au début à la pauvreté, au faible rendement des terres, faute de moyens et de maîtrise et au phénomène du terrorisme par la suite.
- Le taux très élevé de la croissance démographique.
- La faiblesse et l'incompétence du peu d'institutions existantes appelées à gérer les villes et réguler leur croissance. « **De surcroit, à l'instar des**

¹ M ROUIDI Tarek, Les pratiques sociales et leur impact sur l'espace de l'habitat individuel en Algérie, thèse de magistère en architecture, université Mentouri Constantine, 2011.

INTRODUCTION GENERALE

autres pays du Tiers-Monde l'Algérie s'inscrit dans un contexte de croissance démographique et urbaine particulièrement dynamique et d'une crise du logement qui rend apparemment difficile, et même pour certains utopique le rejet des formes standardisées d'habitat importées des pays industriels.» En plus du déficit quantitatif, la crise apparaît aussi à travers la baisse de la qualité du logement l'habitat collectif en particulier ne répond aux aspirations et pratique de ses occupants et le cadre bâti produit tend vers l'uniformisation.

2-Problématique :

« La somme des pratiques, des usages individuels et familiaux doivent être exprimés par l'habitant et pris en considération par tous les acteurs intervenants dans le secteur en les interprétant dans la conception. »

L'habitat a toujours été pensé en relation avec les modes de vie correspondant à une époque et à un groupe social donnés.

Daniel pinson souligne : *" La recherche sur l'espace habite est la Plupart du temps produite par des spécialistes des sciences sociales, elle est par là-même souvent plus prolixes sur les structures sociales et familiales, les relations sociales, les interactions individuelles, les représentations, que démonstrative des rapports que l'architecture entretient avec les corps, les hommes, les groupes et les générations. "* ²

Il existe une interaction entre le social et le spatial, et on ne peut jamais parler de l'espace sans les habitants.

A ce niveau nous intéressons à la manière de vivre cet habitat collectif, c'est-à-dire **comment chaque membre de la famille vit dans son espace ?**

En Algérie et depuis l'indépendance et jusqu'à nos jours, le souci principal de l'état algérien est de résoudre le problème de la crise de logements. En effet, la demande a toujours dépassé l'offre. Après la bataille quantitative qui semble être gagnée " avec le lancement d'un programme de 2 millions de logements durant les deux derniers plans quinquennaux"³, reste à décerner la part accordée à la qualité du logement dans ce vaste programme pour être en peut adéquate au pratique social, on a parlé sur les pratique social parce que les logements collectif dans tout l'Algérie sont modifier ; cette phénomène qui est bien clair même au niveau de façades (la fermeture des séchoirs et des balcon ,la création d'autre espace des cours et des garage et parfois des chambre) , nous

² PINSON Daniel. Logiques sociales et architecture. Actes du séminaire, Ecole d'architecture de paris la défense 19 mai 1995. Édition de la villette, Paris, 1996, p.19.

³ PINSON Daniel. Logiques sociales et architecture. Actes du séminaire, Ecole d'architecture de paris la défense 19 mai 1995. Édition de la villette, Paris, 1996, p.19.

INTRODUCTION GENERALE

orienté vers les pratiques sociales et leur impact sur la configuration spatiale dans le logement collectif parce que " *La conception du logement ne peut être réduite à un simple besoin standard tels que : manger, dormir, se reposer qui sont nécessaires, mais elle doit se baser sur des spécificités culturelles propres au citoyen concerné* " ⁴ , et le rôle principal de l'habitat permet de satisfaire les besoins physiologiques, spirituels et affectifs de l'homme, et pour bien comprendre l'importance des pratiques sociales on a choisi notre cas d'étude qui est la cité 1^{er} novembre à Bir El Ater qui représente un quartier d'habitat collectif avec différentes catégories d'habitants pour voir est-ce que cette nouvelle politique **volontariste va-t-elle satisfaire ces besoins ? et comment profiter la pratique sociale pour améliorer la configuration de l'espace intérieur dans l'habitat collectif ?**

Ce sont des questions de nos jours, en d'autres termes, c'est un conflit entre le mode de vie et la distribution spatiale de l'habitat.

2-1-Les hypothèses :

En vue de répondre à la problématique posée nous avons construit trois hypothèses :

- l'existence d'une faiblesse au niveau de qualité spatiale dans l'habitat collectif.
- La qualité de production de l'habitat collectif au niveau spatial ne peut pas satisfaire les besoins de la société algérienne.
- Une méconnaissance des biens fait de la prendre en considération de la pratique sociale et le mode de vie des habitants dans la création d'un habitat adéquate aux pratiques sociales.

2-2-Méthodologie et enchaînement des chapitres :

L'approche socio spatiale :

> Elle réhabilite l'homme dans sa dimension sociale. Elle se traduit donc par la mise en relation de deux espaces de référence : l'espace de référence architectural et l'espace de référence sociologique.

Pour notre sujet de recherche nous étudierons les différentes formes d'occupation de l'espace habité réalisé en comparaison avec l'espace conçu préalablement.

Cette recherche porte l'objet sur les pratiques sociales au sein de l'habitat collectif.

A cet effet notre recherche est basée sur :

⁴ (Architecture d'Aujourd'hui, 1983).

1. Recherche documentaire

S'inscrivant dans la thématique « Habitat et environnement urbain » nous conduit à comprendre l'importance de ne pas dissocier l'homme de son milieu physique

Une recherche bibliographique pour définir les mots clefs tels que: espace, société, habitat, les pratiques sociales, le besoin, etc.

Travaux de recherches concernant l'habitat individuel en vue d'avoir les mêmes pratiques des usagers de l'habitat collectif.

Travaux de recherches menés sur la population algérienne et leur rapport sur l'espace.

2 L'enquête du terrain

-Recueil des documents officiels: relatifs au terrain d'investigation tels que le plan de situation, permis de constructions, données statistiques, actes judiciaires ... Etc.

-Analyse perceptuelle : sur les pratiques sociales des habitants et leur relation avec l'espace vécu.

-L'utilisation de technique de questionnaire et d'observation.

PARTIE THEORIQUE INTRODUCTION

INTRODUCTION :

Au lendemain de l'indépendance, le logement était un droit social pour tous les algériens, auquel l'état assurait le financement vu la disponibilité des ressources financières.

Aujourd'hui, face à l'économie de marché appliquée à tous les secteurs « le logement en particulier », ainsi que la pression de la demande ; les pouvoirs publics sont destinés à dynamiser ce secteur par la création des différents mécanismes de la production du logement.

Cette nouvelle politique de la production du logement collectif désengage l'état totalement de la réalisation. Son rôle se limite désormais au financement seulement de l'habitat social, l'habitat social en accession aidée à la propriété.

Dans cette partie nous allons comprendre quelles sont les type de la production du logement, quelles sont les pratiques sociales et quelle est l'espace pour exerce ces pratique.

1-L'habitat

*"L'objet de l'architecture est de concevoir le cadre de la vie quotidienne, c'est à dire l'habitat. D'un point de vue **fonctionnel**, l'habitat est l'ensemble formé par le logement, ses prolongements extérieurs, les équipements et leurs prolongements extérieurs, les lieux de travail secondaire ou tertiaires. D'un point de vue **morphologique**, l'habitat est l'ensemble des systèmes en évolution qui créent le lieu de ses différentes activités "*¹

*"L'habitation ne peut pas être séparé du cadre matériel de vie d'une société dans l'espace, c'est-à-dire de l'habitat"*²

L'habitat est le milieu de vie dans lequel évolue un individu ou un groupe d'individus.

Il ne comprend pas seulement l'aspect physique de l'espace, (habitation, bâtiment, construction.) mais il reflète la vie psychosociale et culturelle des habitants.

L'habitat est un élément intrinsèque chez l'homme, c'est le reflet identitaire, et du mode de vie. En effet vivre l'habitat c'est révéler sa manière d'être au monde.

*"Habiter un lieu est différent de parcourir un espace, d'y transiter. Habiter présuppose un certain rapport à la fois au temps et à l'espace. Habiter intègre le temps long, celui des saisons, des années, des générations successives."*³

A vrai dire habiter prend sa source dans le latin Habere qui signifie, entre autres, se tenir, posséder, occuper et tout simplement avoir.

Mais parallèlement, Habere a donné habitus, ce qui s'inscrit cette fois du côté de l'être, puisque ce mot veut dire manière d'être.

¹ DUPLAY Claire et Michel. Méthode illustrée de création architecturale. Édition le moniteur, Paris, 1982, p205.

² CHOMBART DE LAUWE Paul-Henry. Famille et habitation, Sciences humaines et conceptions de l'habitation. Édition du centre national de la recherche scientifique, Paris, 1975, p. 11.

³ GRAVARI-BARBAS Maria. Habiter le patrimoine, enjeux-approches-vécu. Edition presses universitaires de Rennes, 2005.p.13.

Aussi, l'habitude est une seconde nature qui révèle et dévoile la personnalité. Il est ce qui l'exprime, l'extériorise, la manifeste aux yeux de tous.

Alors peut être qu'habiter c'est bien avoir un lieu, mais aussi se faire avoir par lui, une interaction entre habiter et être habiter, en d'autres termes, habiter un lieu est aussi être habiter par un lieu.

2-L'habitat collectif

Il est défini comme « l'habitat le plus dense et se trouve en zone urbaine, se développe en hauteur. Les espaces collectifs sont partagés par tous les habitants, l'individualisation des espaces commence à partir de l'unité d'habitation » Il présente certaines spécificités tels que :

- son caractère urbain
- ces différentes typologies
- les espaces communs
- sa densité
- le logement

3-Le besoin:

Un besoin est un sentiment de privation, de manque, parallèle à la notion de désir, que l'individu cherche à faire disparaître par la consommation d'un bien. C'est une demande exprimée ou latente, d'ordre individuel ou collectif.

Un besoin est pour les êtres vivants, une sensation de manque, de privation, d'insatisfaction qui les pousse à accomplir des actes perçus comme nécessaire pour but de faire disparaître cette sensation de manque.

La notion de besoin est relative en fonction du lieu et de l'époque. Ce qui apparaît comme un besoin de nos jours ne l'était pas nécessairement autrefois ou dans une autre société.

Les besoins peuvent être classés en deux grandes catégories: les besoins élémentaires ou physiologiques (besoins primaires) indispensables à la survie : se loger, respirer, manger, se protéger du froid et de la chaleur, se défendre contre les agressions, etc. Quelques besoins primaires sont satisfaits par la nature, notamment celui de respirer, mais la majorité d'entre eux ne le sont pas et nécessitent la production de biens par l'homme.

- les besoins **matériels** (besoins secondaires) destinés à satisfaire un bien être supplémentaire, des nécessités non vitales : équipement, culture, vêtements à la mode, téléphone portable...

On peut aussi les classer en:

- besoins **individuels**, que l'individu consommateur peut satisfaire lui-même, en fonction de ses ressources, en achetant les biens et services associés.
- besoins **collectifs**, exprimés par un ensemble d'individus, pour la satisfaction desquels la collectivité (l'État, les organismes sociaux) met gratuitement à disposition des services collectifs (éducation, police).
- Les besoins sont illimités car on constate que si au fur et à mesure qu'un besoin est satisfait, son intensité diminue, un autre apparaît et la chaîne continue. Seules les sociétés primitives se contentaient de satisfaire leurs besoins primaires, nos sociétés ont créé d'autres besoins, d'autres envies qui augmentent perpétuellement sans connaître de limite. L'espace doit être conçu et aménagé en fonction des besoins.
- De tout temps l'homme a eu besoin de se protéger contre les intempéries, les animaux, et plus tard contre les agressions et les voleurs. La protection des biens et des personnes est la fonction d'usage principale de l'habitat.
- Toutefois ces besoins ont évolué tout comme les styles, les solutions techniques et les styles architecturaux.

4-L'espace :

*"L'espace est l'une des catégories primaires de la culture humaine à la base de toute discussion architecturale, que ce soit dans le domaine du design architectural pratique ou dans la recherche architecturale."*⁴

*"Il y a certes une infinité de lectures possibles de l'espace, chaque individu, en fonction de sa culture de son expérience, de sa psychologie, des associations qu'il peut faire avec d'autres objets, etc...Peut accorder un sens particulier à chaque objet dans l'espace"*⁵

Une interrogation nous suscite en premier lieu sur le sens que prend l'espace en général et pour comprendre sa signification et sa représentation architecturale liée à

⁴ BOLLNOW Otto Friedrich. L'homme et l'espace, Fondements révolutionnaire pour une anthropologie de l'espace et du bâti. 5^{ème} congrès international de l'association internationale de sémiotique de l'espace à l'école des arts, Berlin, Juin 29-31, 1992

⁵ DEVILLERS Christian. Typologie de l'habitat et morphologie urbaine. Revue Architecture d'aujourd'hui, juillet-Août 1974, N°174, p.76

l'être humain, en particulier. Pour cela nous nous limitons à trois(03) notions, celui de l'espace physique et l'autre de l'espace mental afin de terminer avec l'espace architecturale.

4-1.L'espace physique:

- Etymologie: "*Le mot vient du latin "spatium", qui a la même signification que le terme en français, l'espace signifie plutôt un laps de temps, une durée : le soleil occupe tout l'espace du jour.*"⁶

L'espace est une notion de géométrie et de physique qui désigne une étendue abstraite ou non, ou encore la perception de cette étendue. Conceptuellement, il est synonyme de contenant aux bords indéterminés.

Mais l'espace prend de nombreux sens précis et propres à de multiples disciplines scientifiques dérivées de la géométrie.

4-2.L'espace mental

L'espace est la forme de notre expérience sensible. C'est un milieu idéal, c'est-à-dire une structure de l'esprit, qui contient nos perceptions et où nous localisons le mouvement et les corps. Dans l'expérience quotidienne, l'espace est homogène, isotrope, continu et illimité.

Pour *Abraham Moles*, docteur en physique et chercheur en science de l'information et de la communication, ses matières de prédilection sont la sociologie, la psychologie, la communication et le design, explique que l'homme est donc la mesure de toutes choses excepté de lui-même.

L'espace n'est pas neutre mais plutôt chargé de valeurs : l'être humain appréhende le territoire comme un espace partiellement imaginaire et partiellement réel.

4-3.L'espace architectural

L'architecture existe dans un espace tridimensionnel qui inclut l'homme; La peinture existe sur deux dimensions, même si elle en suggère trois ou quatre; La sculpture vit selon trois dimensions, mais l'homme reste à l'extérieur. L'architecture, au contraire, est comme une grande sculpture évidée, à l'intérieur de laquelle l'homme pénètre, marche et vit.

Pour construire une maison, l'architecte présente un croquis, puis des plans, des façades, des coupes, c'est-à-dire il représente un volume architectural à partir d'une composition et d'une décomposition en plans.

⁶ En ligne. <[http://fr.wikipedia.org/wiki/Espace_\(notion\)](http://fr.wikipedia.org/wiki/Espace_(notion))>. Consulté le 24/09/2010

Selon Philippe Boudon: " *l'espace architectural est l'espace construit que nous percevons, que nous habitons, bref qui nous entoure* " ⁷

C'est un espace construit qui ne se limite pas seulement au bâti: l'espace architectural peut déborder la réalité des édifices architecturaux. Mais si l'espace architectural est un espace construit, tout espace construit n'est pas l'espace architectural.

Ce dernier, conçu par les concepteurs, a une particularité : La pensée suivie des idées accompagne l'espace architectural qui n'est pas uniquement défini par des formes construites ou des objets.

Selon Claude Marois, professeur à l'université de Québec à Montréal, Département de géographie; ses intérêts de recherche portent sur des problèmes reliés à la géographie sociale, urbaine, rural et méthodologique.

Déclare qu'il y a plusieurs manières de vivre l'espace:

- ✓ L'espace domestique, l'espace au travail, l'espace de loisir, l'espace de vacance.
- ✓ L'espace de l'individu : identité aux lieux, espace de valeurs.
- ✓ L'espace collectif: identité aux lieux, des valeurs partagées par plusieurs personnes.

5-Les pratiques :

- "Le logement n'est que le support à la pratique elle-même : il n'est pas la pratique elle-même" ⁸.

Une pratique est une façon de procéder dans la réalisation d'une action ou qualifie une action particulière. On oppose traditionnellement la pratique à la théorie. Mais la pratique recèle un savoir spécifique, savoir d'action ou savoir en action qui se distingue de la théorie censée la fonder ou en rendre compte et qui tient plus du savoir sur l'action. Elle peut se pratiquer seul ou en groupe. Elle peut être innée, issue de tradition, d'une religion, d'un métier. Une pratique religieuse est dénommée rite ou rituel.

⁷ BOUDON Philippe. Enseigner la conception architecturale, cours d'architecturologie. Edition de la villette, Paris, 1994.

⁸ ELEB-VIDAL Monique, CHATELET Anne-Marie, MANDOUILL Thierry. Penser l'habiter "Le logement en question". Edition Pierre Mardaga. Belgique, 1988, p.48.

6-Les pratiques sociales

Le terme des « pratiques sociales » au pluriel désigne à la fois une « réalité » humaine et un découpage disciplinaire.

Les pratiques sociales sont l'une des catégories des affaires humaines, les *pragmata*. Les loisirs, le travail, l'activité domestique, l'acquisition des savoirs, le développement personnel et l'engagement sont parmi les espaces principaux des pratiques sociales. Une pratique sociale désigne en sociologie une façon de faire, une action individuelle ou collective socialement transmise ou envisagée dans un contexte social. Le terme fait l'objet de conceptualisations différentes, en fonction des diverses approches théoriques qui analysent ce phénomène

Les pratiques sociales *"recouvrent des objets que le sens commun attribue à la sociologie, L'engagement politique qui peut faire changer un groupe important, et à la psychologie des relations interpersonnelles, dans l'activité domestique ou le développement personnel par exemple"*⁹

Science des pratiques sociales, est une discipline multi référentielle. Le concept de pratiques sociales de référence consiste à mettre en relation les activités didactiques, avec les situations, les tâches et les qualifications d'une pratique donnée. Ces activités concernent l'ensemble d'un secteur social, et non des rôles individuels et la relation avec les activités didactiques n'est pas d'identité, il y a seulement terme de comparaison.

⁹ En ligne. «http://fr.wikipedia.org/wiki/Pratique_sociale» consulté le 08/ 02/ 2007

1-Définitions de la qualité architecturale

L'habitat qui est le lieu de vie et d'épanouissement de l'être humain, de sa famille et des différents groupes sociaux doit par ses qualités offrir les conditions nécessaires pour assurer le sentiment de bien-être, l'identification, l'orientation, créer des lieux appropriables, des lieux de voisinage et de sociabilité ... « *La première qualité d'une architecture est de faire naître un sentiment de bien-être dans l'espace*¹ ».

Le sentiment de bien-être est certes lié à plusieurs conditions de santé physique et morale, aux conditions sociales et psychosociales ... mais aussi aux conditions spatiales dans lesquelles l'individu se trouve. « Notre bien être dans l'espace est lié directement à notre capacité de ressentir et d'équilibrer les éléments de l'espace par cette seconde peau qu'est l'architecture » [in-<http://www.architecture>]112.

On se sent bien dans un espace quand notre bulle englobe ce qui l'entoure, s'étend vers lui et sent que le monde qui l'entoure fait partie de son monde.

Ceci est procuré dans les conditions d'un espace qui est identifiable , appropriable , bien perçu , ou on ne se sent pas perdu , ou on est orienté , c'est le lieu ; mais aussi dans les conditions de température ambiante , de lumière , d'humidité , de bruit , d'odeurs , de surface , de volume et de densité.

En résumé la qualité d'un espace dépend en grande partie des caractéristiques de lieu et des conditions de confort mais cela reste insuffisant pour établir un diagnostic juste et appréciable.

Les constituantes physiques de l'habitat ne permettent pas à elles seules d'apprécier la qualité du logement, il faudra alors pour avoir des jugements exhaustifs à interroger le premier concerné qu'est l'utilisateur par le biais de questionnaire préalablement étudié.

En conclusion, la lecture de la qualité architecturale se fera par :

¹ [in-<http://www.architecture-organique.com>]112.

Lecture de l'espace et du lieu (forme, fonction, symbole, rapport typo morphologique, effet sensoriel et perceptif.

Composante spatiale (site, implantation, seuils, parcours, cheminements, rupture et continuités)

Ainsi l'appréciation de la qualité se fera suivant trois échelles :

1-1-Par rapport à l'environnement

- 1- situation
- 2- transport
- 3- équipements
- 4- repères
- 5- espaces verts – jardin
- 6- place – placette
- 7- chemin
- 8- parcours particulier
- 9- obstacles

1-2-Par rapport à l'échelle du quartier ou de l'unité de voisinage

- 1-repère
- 2- aspect
- 3- traitement de façade
- 4- qualité de l'état physique du cadre bâti et non bâti
- 5- qualité du traitement du sol
- 6- ambiance (bruit – odeurs – vues –paysage)
- 7- commerce et service

1-3-Par rapport à l'échelle du logement

- 1- seuil
- 2- intimité
- 3- sécurité
- 4- stabilité
- 5- agencement

- 6- superficie
- 7- système constructif
- 8- isolation
- 9- ventilation
- 10- humidité
- 11- ensoleillement
- 12 – confort acoustique – visuel – olfactif
- 13- alimentation en énergie (gaz –électricité - téléphone- parabole)
- 14- alimentation en eau

2-La qualité du logement dans la nouvelle stratégie de l'habitat

*"En Algérie l'armature urbaine a connu, au cours des dix dernières années, une expansion sans précédent à la faveur de l'importance des programmes de logements et d'équipements publics qui ont été réalisés. Après le défi de la quantité, une nouvelle étape est aujourd'hui amorcée, celle de la qualité. L'enjeu est évident ; il s'agit de garantir aux citoyens une meilleure vie dans une meilleure ville."*²

2-1-Organisation spatiale du logement

La taille moyenne d'un logement de type F3, correspond à une surface habitable de l'ordre de 67m² pour le logement social et de 70 m² pour le L.S.P et le L.P.A avec une tolérance de (+) ou (-) 3%.

Conception

Chaque logement se composera de :

1. Un séjour ;
2. Deux chambres ;
3. Une cuisine ;
4. Une salle de bain ;
5. Un WC ;
6. Un espace de dégagement ;
7. Des volumes de rangement ;

Les dimensions internes nettes de ces éléments (1à7) constituent la surface habitable du logement.

Un séchoir

² La Revue de l'Habitat -N° 05 -Mai 2010

2-2-Organisation fonctionnelle du logement

Les espaces fonctionnels du logement doivent être totalement indépendants et avoir une communication directe avec le hall de distribution.

La conception doit optimiser l'utilisation des espaces par un agencement judicieux en rentabilisant les espaces communs, en limitant les aires de circulations et en évitant les espaces résiduels.

Il est nécessaire de pouvoir isoler, dans la conception, la partie susceptible de recevoir des visites de celle réservée à la vie intime du ménage.

Certains espaces doivent être réfléchis et conçus en fonction des utilisations et des usages locaux tout en répondant à la logique de l'organisation des espaces et de leurs articulations.

Prévoir à chaque fois que possible, en vertu des spécifications locales et des possibilités offertes par la conception elle-même, mais toujours dans le respect des règles d'aménagement prévues par la réglementation, l'utilisation la plus rationnelle des espaces.

Selon l'implantation du projet, tenir compte des dispositions réglementaires applicables notamment celles contenues dans « le cahier des conditions techniques et fonctionnelles applicables aux régions du Sud »

2-3- Organisation et répartition des espaces.

✓ Séjour

Il doit être disposé à l'entrée, de façon qu'un visiteur éventuel puisse y accéder directement, sans passer par des espaces réservés à la vie intime du ménage.

Sa surface moyenne varie de 19m² à 21m² selon la taille du logement.

✓ Chambre

Sa surface doit être comprise entre 11 à 13 m². Le rapport de ces dimensions et la disposition des ouvertures doivent permettre un taux d'occupation maximum.

✓ Cuisine

En plus de ses fonctions habituelles, elle doit permettre la prise des repas ; sa surface est de l'ordre de 10m².

✓ Salle de bain

Sa surface moyenne est de 3.5m². Elle est équipée obligatoirement d'une baignoire de dimension standard.

Un emplacement doit être réservé pour une machine à laver le linge dont les dimensions seraient entre 60x70 et 70x70. Cet emplacement peut être prévu en cas de besoin dans le séchoir.

✓ Toilettes

Sa surface minimale est de 1 m², conçue de manière à ne constituer aucune gêne quant à son fonctionnement, notamment à l'ouverture de la porte et à l'accès.

Les salles d'eau doivent être conçues de manière à recevoir un éclairage et une ventilation naturelle.

✓ Dégagement

La surface des dégagements (circulations intérieures, hall et couloirs) ne doit pas excéder 12% de la surface habitable du logement.

Ils doivent en plus assurer le rôle de distribution et participer au maximum à l'animation intérieure de logement par sa disposition et sa forme.

Les formes en couloirs doivent être évitées au maximum.

✓ Rangements

Les surfaces en plan des rangements à prévoir (non compris les rangements de la cuisine) varient de 1 à 2m².

✓ Séchoir

Il prolonge la cuisine ; sa largeur doit être de 1.40m au minimum.

Tout en permettant un ensoleillement suffisant ; le linge étendu doit être le moins visible possible de l'extérieur.

Cet espace peut être éventuellement exploité en tant qu'espace fonctionnel annexe de la cuisine.

3-LES TYPE DE PRODUCTION DE L'HABITAT EN ALGERIE :

3-1-DEFINITION DE L'HABITAT COLLECTIF :

Forme d'habitat comportant plusieurs logements (appartements) locatifs ou en propriété dans un même immeuble, par opposition à l'habitat Individuel qui n'en comporte qu'un (pavillon).

La taille des immeubles d'habitat collectif est très variable : il peut s'agir de tours, de barres, mais aussi le plus souvent d'immeubles de petite taille.

Quantitativement, l'habitat collectif se rencontre presque uniquement en milieu urbain. C'est un mode d'habitat qui consomme moins d'espace et permet une meilleure desserte (infrastructures, équipements.....) à un coût peu élevé.

Il présente certaines spécificités tels que :

- son caractère urbain
- ces différentes typologies
- les espaces communs
- sa densité
- le logement

3-2-MODE DE PRODUCTION DE L'HABITAT COLLECTIF EN ALGERIE :

3-2-1-Le logement social

Le logement social est considéré comme tout logement financé totalement par fonds du trésor public ou sur le budget de l'état. Le logement social est destiné aux couches de population vivante dans des conditions très précaires et dont les ressources ne permettent pas de payer un loyer élevée encore moins de postuler à l'acquisition d'un logement. Il répond à une typologie particulière en matière de surface habitable (60 m² pour F3). Les loyers pratiqués sur ce type de logement sont caractérisés par des prix administrés depuis 1993.

Textes :

Décret exécutif n° 98-42 du 1er Février 1998 relatif aux conditions et modalités d'attribution de logements publics locatifs à caractère social.

Décret exécutif n° 76-2000 du 16 Avril 2000 complètent le décret exécutif n° 99-42 du 11 Février 1998.

Arrêté n° 07/SPM du 21/02/98 fixant le critère et le barème de cotation pour l'accès au logement public à caractère social

3-2-1-1-Composition du logement social/ locatif:

Chaque logement se compose obligatoirement de :

1. un séjour.
2. deux chambres.
3. Une cuisine.
4. Une salle de bain.
5. Un W.C.
6. Un espace de dégagement.
7. Des volumes de rangement.

Ces éléments (1 à 7) constituent la surface habitable d'un logement.

8/- une loggia.

9/- Un séchoir.

Les éléments de (1 à 7) + (8 à 9) constituent la surface utile d'un logement.

3-2-1-2-Organisation de l'espace du logement:

➤ **Séjour:**

- Il doit être disposé à l'entrée, de façon qu'un visiteur éventuel puisse y accéder directement, sans passer par des espaces réservés à la vie intime du ménage.

- Il est prolongé d'une loggia.

- Sa surface moyenne sera de 20.00 m².

➤ **Chambre:**

- Sa surface est de l'ordre de 12 m².

- Le rapport de ses dimensions et la disposition des ouvertures doivent permettre un taux d'occupation maximum.

➤ **Cuisine:**

- Sa surface sera comprise entre 9.00 et 10.00 m².

- En plus de ses fonctions habituelles, elle doit permettre la prise des repas.

- Les réservations pour la cuisinière et le Frigidaire sont compris entre (60x50) et (80x50).

➤ **Salle d'eau:**

- Sa surface variera entre 2.00 et 2.05 m².

- La baignoire est exigée.

- Un emplacement doit être réservé pour une machine à laver le linge dont les dimensions seraient entre (60x70) et (70x70). Cet emplacement peut être prévu en cas de besoin dans le séchoir.

➤ **W.C:**

- Sa surface minimale est de 1.00 m², conçu de manière à ne constituer aucune gêne quant à son fonctionnement à l'ouverture de la porte et à l'accès.

Dégagement:

- La surface des dégagements (circulaires intérieures) ne doit pas excéder 12 % de la surface habitable du logement.

- La largeur des couloirs ne doit pas être inférieure à 1.00 m².

➤ **Rangements:**

- Les surfaces en plan des rangements à prévoir (non compris les rangements de la cuisine) sont de l'ordre 1.00 m².

➤ **Loggia:**

- Elle prolonge le séjour.
- Sa largeur doit être de 1.40 m au minimum.

➤ **Séchoir:**

- Il prolonge la cuisine.
- Sa largeur doit être de 1.40 m au minimum.
- Tout en permettant un ensoleillement suffisant, le linge étendu doit être le moins visible possible de l'extérieur.
- Un espace doit y être aménagé dans la mesure du possible pour pouvoir être éventuellement exploité en tant qu'espace fonctionnel annexe de la cuisine

3-2-1-3-Répartition des surfaces:

Tableau 1 détaillés des surfaces habitable

DESIGNATION	LOGEMENT F2 SURFACE (M2)	LOGEMENT F3 SURFACE (M2)
SEJOUR	20	20
CHAMBRE 1	12	12
CHAMBRE 2		12
CUISINE	9	10
SALLE D'EAU	2	02.50
WC	1	1
COULOIR	5	06.50
RANGEMENTS	1	1
S/TOTAL SURF/HAB	50	65
SECHOIR	3.5*	04*
LOGGIA	4.5*	05*
TOTAL SURF/UTILE	58	74

Source OPGI traitement auteur

3-2-2-Logement aide ou participatif :

Le logement participatif est réalisé ou acquis grâce à une aide de l'État dite aide à l'accession à la propriété en application du décret exécutif 94-308 de l'Octobre 1994 définissant les règles d'intervention de la «C'NL» (la caisse nationale du logement) en matière de soutien financier des ménages.

L'offre de logement aidé vise à prendre en charge essentiellement la demande de logement émanant des catégories à revenus intermédiaires qui sans cette aide de l'État, ne pourraient accéder à la propriété du logement.

Les logements aidés ou participatifs doivent avoir une consistance physique moyenne de 40 m² (entre 50-70 m² habitable).

Il peut être réalisé en acquis dans le cadre d'un programme de logement collectifs, semi collectifs ou en individuels sachant que le coût du logement ne doit pas excéder 1.600.000 DA. En outre, l'aide de l'État avec participations des particuliers.

Texte :

- Décret n° du 1er Mars 1993 relatifs à l'activité immobilière.
- Décret exécutif n° 04-308 du 04 octobre 1994 définissant les règles d'intervention de la caisse nationale du logement en matière de soutien financier des ménages.

3-2-2-1-Composition du logement:

Chaque logement se compose obligatoirement de :

1. un séjour.
2. deux chambres.
3. Une cuisine.
4. Une salle de bain.
5. Un W.C.
6. Un espace de dégagement.
7. Des volumes de rangement.

Ces éléments (1 à 7) constituent la surface habitable d'un logement.

8. une loggia
9. Un séchoir.

Les éléments de (1 à 7) + (8 à 9) constituent la surface utile d'un logement.

3-2-2-2-Organisation de l'espace du logement:

Séjour:

- Il doit être disposé à l'entrée, de façon qu'un visiteur éventuel puisse y accéder directement, sans passer par des espaces réservés à la vie intime du ménage.
- Il est prolongé d'une loggia.
- Sa surface moyenne sera de 20.00 m².

Chambre:

- Sa surface est de l'ordre de 12 m².
- Le rapport de ses dimensions et la disposition des ouvertures doivent permettre un taux d'occupation maximum.

Cuisine:

- Sa surface sera comprise entre 9.00 et 10.00 m².
- En plus de ses fonctions habituelles, elle doit permettre la prise des repas.
- Les réservations pour la cuisinière et le Frigidaire sont compris entre (60x50) et (80x50).

Salle d'eau:

- Sa surface variera entre 2.00 et 2.05 m².
- La baignoire est exigée.
- Un emplacement doit être réservé pour une machine à laver le linge dont les dimensions seraient entre (60x70) et (70x70). Cet emplacement peut être prévu en cas de besoin dans le séchoir.

W.C:

- Sa surface minimale est de 1.00 m², conçu de manière à ne constituer aucune gêne quant à son fonctionnement à l'ouverture de la porte et à l'accès.

Dégagement:

- La surface des dégagements (circulaires intérieures) ne doit pas excéder 12 % de la surface habitable du logement.
- La largeur des couloirs ne doit pas être inférieure à 1.00 m².

Rangements:

- Les surfaces en plan des rangements à prévoir (non compris les rangements de la cuisine) sont de l'ordre 1.00 m².

Loggia:

- Elle prolonge le séjour.
- Sa largeur doit être de 1.40 m au minimum.

Séchoir:

- Il prolonge la cuisine.
- Sa largeur doit être de 1.40 m au minimum.

- Tout en permettant un ensoleillement suffisant, le linge étendu doit être le moins visible possible de l'extérieur.

- Un espace doit y être aménagé dans la mesure du possible pour pouvoir être éventuellement exploité en tant qu'espace fonctionnel annexe de la cuisine.

3-2-2-3-Répartition des surfaces:

Tableau 2 détaillés des surfaces habitable

DESIGNATION	F3	F4
SEJOUR	19.7	19.7
CHAMBRE 1	10.50	10.40
CHAMBRE 2	10.70	10.70
CHAMBRE 3	-	10.40
CUISINE	10.10	10.10
SALLE D'EAU	4.33	4.33
WC		1
COULOIR		10
RANGEMENTS	--	--
S/TOTAL SURF/HAB		65
SECHOIR	--	--
LOGGIA		5
TOTAL SURF/UTILE	70	82

Source OPGI traitement auteur

3-2-3-Logement promotionnel :

A partir de 1986 et pour permettre aux classes aisées de se procurer des logements de haut standing, l'Etat a permis la production du logement promotionnel par

La loi N°86/07 du 04 mars 1986 complétée par le décret législatif

N°93/03 du 01 mars 1993.

Un grand nombre de logements a vu le jour dans le cadre de cette formule permettant de loger un nombre important de citoyens.

La promotion immobilière a pour objet le développement du patrimoine immobilier national.

Elle consiste en la construction d'immeubles à usage principal d'habitation. Les immeubles ou ensemble d'immeubles construits dans ce cadre peuvent être destinés soit à la satisfaction des besoins familiaux propres, soit à la vente ou à la location.

Les opérations de promotion immobilière doivent favoriser l'habitat de type collectif et semi- collectif particulièrement en milieu urbain. Les opérations de promotion immobilière sont des opérations commerciales.

Textes :

- Loi n° 86-07 du 04 Mars 1986 relative à la promotion immobilière.
- Décret législatif n° 94-03 du 1^{er} Mars 1993 relatif à l'activité immobilière.
- Décret exécutif n°94-308 du 04 Octobre 1994 définissant les règles d'intervention de la caisse nationale du logement, en matière de soutien financier des ménages.
- Arrêté interministériel n° 94-308 du 04 Octobre 1994 définissant les règles d'intervention de la caisse nationale du logement, en matière de soutien financier des ménages.

3-2-4-La location-vente

Ce type de logement constitue un nouveau segment d'offre de logement, institué à la faveur du décret exécutif n° 01-105 du 23 Avril 2001. Fixant les conditions et modalités d'acquisition dans le cadre de la location-vente de logements réalisés sur fonds publics.

La location-vente est un mode d'accès au logement avec option préalable pour son acquisition en toute propriété, à la tenue d'une période antérieure de location fixée dans le cadre d'un contrat écrit.

Ce type de logement est destiné aux couches moyennes de la population dont le niveau des revenus ne dépasse pas cinq (5) fois le SNMG (salaire national minimum garanti). Il s'agit donc de citoyens (cadre moyen notamment) qui ne peuvent postuler ni au logement social réservé aux diminués ni au logement promotionnel trop cher par rapport à leur revenus.

Chaque programme de location-vente se compose de 50% F3 et 50% F4. La surface des logements est fixée à 70 m² pour F3 et à 85 m² pour F4. À la fin de 1998. Des mesures initiées et des actions réalisées.

Reference :

Pour permettre à une large catégorie exclue du système d'attribution de l'habitat social, d'accéder au logement, l'état a introduit d'autres modes de

Logement, ainsi que d'autres moyens qui ont permis :

. La solvabilité des ménages qui ne disposent pas de ressources financières immédiates suffisantes.

. L'incitation du système bancaire (qui était loin du financement du logement) à intervenir d'une manière efficace dans la production du logement.

La mise en application de cette réforme s'est accompagnée de la restructuration de certaines institutions et la création d'autres à savoir :

- b. LA C.N.L. (caisse nationale du logement)-décret exécutif n° 91/146 du 19/05/1991.
- c. L'ordonnance n°95/07 du 25/01/1995 relative aux assurances.
- d. Le décret exécutif n°97/406 de la 03/11/1997 portant création Du fond de Garantie et de caution mutuelle.

3-2-4-1 Texte relatifs à la création de ce type de logement

- Décret exécutif n° 01/105 du 23/04/2001 fixant les conditions Et les modalités d'acquisition dans le cadre de la Location – vente de logements réalisés sur fonds publics.
- Décret exécutif n° 91/145 du 12/05/1991 portant statut de La caisse nationale du logement, modifié et complété par Le décret exécutif N°94/111 du 18/05/1994.
- Décret exécutif n° 91/148 du 12/05/1991 portant statut de l'agence de L'amélioration et de développement du logement.
 - a. Arrête ministériel n° 10 de la 23/07/2001 portant modalité d'application des articles 04,15 et 16 du décret exécutif n°01/105 du 23/04/2001.
 - b. Arrête ministériel du 17/07/2001 portant approbation du cahier des charges fixant les normes de surfaces et de confort applicables aux logements destinés à la location – vente.
 - c. Décision ministérielle n°115/SPM de la 29/01/2002 portant répartition du programme de logements réalisés dans le cadre de la location – vente pour l'année 2002.

1-PRATIQUES SOCIALES COMME SYSTEME :

Pour qu'une pratique s'exerce, la présence et la conjugaison d'un certain nombre d'éléments sont nécessaires voir indispensables. L'absence d'un de ces éléments peut causer un dysfonctionnement et un déséquilibre au niveau de ces pratiques, parmi ces éléments on peut citer :

1-1L'être humain :

Homme qu'il est ou femme, individu ou groupe, il est le pivot de toute activité et sans sa présence, la pratique ne peut avoir lieu, car c'est lui qui rassemble tous les autres éléments, détermine le besoin et les priorités et fixe les objectifs.

1-2La matière :

C'est ce que l'homme transforme en produit prêt à l'exploitation ou la consommation, sans cette matière l'homme ne peut avoir ce dont il a besoin.

1-3Le moyen :

C'est l'élément qui permet à l'homme de procéder aux transformations nécessaires de la matière. Cet élément doit comporter un certain nombre de critères et conditions pour que la pratique s'exerce comme il se doit.

1-4Le lieu :

C'est l'espace adéquat où la pratique doit s'exercer et sans lui cette dernière ne peut se produire même si l'homme a toutes les compétences et les facultés nécessaires. Et pour que ce lieu puisse jouer son rôle, il doit posséder un certain nombre de caractéristiques à savoir :

1-4-1 La forme : Car chaque activité nécessite une forme adéquate pour qu'elle nous permette d'obtenir un résultat satisfaisant.

1-4-2 La surface : Chaque activité demande un minimum de surface pour qu'elle s'exerce ; sans cela elle ne peut avoir lieu.

1-4-3 L'aménagements : le même espace ne peut contenir plus d'une activité si on ne l'aménage pas en conséquence.

1-4-4 L'équipements : La majorité des activités nécessitent des équipements spécifiques même s'ils sont modestes.

1-4-5 Le temps : D'une manière générale les activités se divisent en deux catégories :

*Activités qui peuvent s'exercer à n'importe quel moment et période.

*Activités qui ne peuvent s'exercer que pendant des périodes bien déterminées.

1-5 La personne (sexe) et le nombre:

L'activité féminine ne peut être exercée par l'homme et le travail du groupe ne peut se faire par un individu et vice versa.

2- LE LOGEMENT COLLECTIF ET LES PRATIQUES SOCIALES

Depuis toujours l'activité essaye de répondre à des besoins matériels ou moraux. En se concentrant sur ce qui se passe au niveau du logement collectif on constate d'une manière claire que la majorité des activités productives sont en voie de disparition telles que: la préparation d'ingrédients alimentaires, tissage, poterie.....etc. En dépit de cette relation sentimentale et de cette satisfaction morale qui apparaissent chez l'homme, en exerçant ces pratiques commencent à se renoncer à ces activités cédant devant diverses contraintes.

Bien que beaucoup d'observateurs croient que cet abandon est dû à l'occupation par l'homme d'un logement qui n'a pas la même conception, qualité et spécificités du logement d'antan. Une lecture attentive du phénomène peut aussi nous faire comprendre que d'autres causes peuvent être derrière cette renonciation comme :

- L'amélioration du pouvoir d'achat et la disponibilité de tous les produits, permettent aujourd'hui à la majorité des familles de se procurer ce dont elles ont besoin au moindre coût et sans efforts.

- L'introduction de la femme dans le monde du travail au même titre que l'homme et dans beaucoup de domaines autrefois exclusifs à l'homme ont pris beaucoup de son temps. Cette nouvelle tâche a limité ses activités domestiques au strict nécessaire tels que : préparation rapide de repas, lessive, ménage....etc.

- Ces pratiques citées plus haut, d'origine rurale ne sont plus compatibles avec le milieu urbain actuel.

Bien que logement collectif ne porte aucune caractéristique du traditionnel, de ce qui précède on peut conclure que cela n'est pas l'unique handicap devant l'exercice de ces pratiques et la seule cause de leur disparition, car si l'Algérien a cédé sur de nombreux plans ; alimentaires, vestimentaires....etc., sur le plan rituel et cultuel il s'adapte d'une manière ou d'une autre aux contraintes du milieu urbain .

2-1-RECENSEMENT DES PRATIQUES SOCIALES

Au début de notre travail, on s'est fixé le recensement de toutes les pratiques sociales au niveau de l'habitat traditionnel comme un de nos objectifs. Après avoir effectué notre recherche, on s'est rendu compte qu'il est presque impossible de les comptabiliser, elles sont très nombreuses et touchent pratiquement tous les domaines de la vie. Elles sont d'ordre moral et matériel, quotidiennes et saisonnières, diurnes et nocturnes ; les unes féminines, les autres masculines et elles se divisent aussi en individuelles et collectives. Dans l'ensemble, elles peuvent être réparties selon leurs fins sur quatre groupes à savoir :

- Consommation : telles que ; mouture, séchage, transformation, conservation...etc.
- Moyens : comme ; l'habillement, les outils, les couvertures.....etc.
- Culte : comme les fêtes religieuses.....etc.
- Culture : les mariages, rites dans les circoncisions, les célébrations de journées diverses.

Donc à cause de cette difficulté de procéder à une statistique, nous avons essayé d'énumérer les plus importantes dont aucun foyer ne pouvait se passer et qui sont aujourd'hui pour une raison ou une autre abandonnées. Parmi elles on cite :

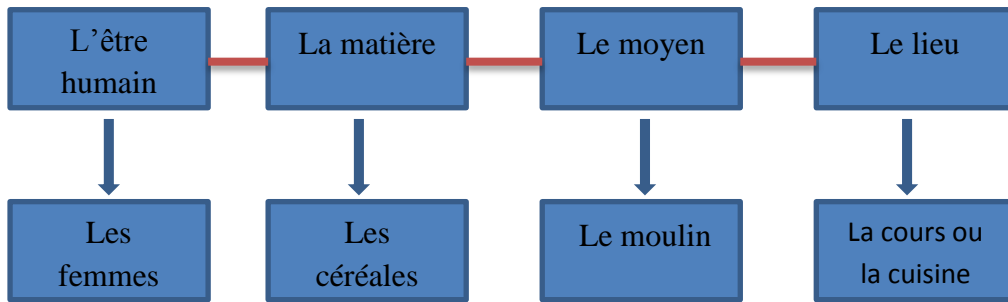
2-1-1-Moudre les grains : transformer les céréales en semoule en les broyant à l'aide d'une meule (figure1) qui les réduit en poudre «ce moulin se compose de deux meules circulaires en pierre : la meule inférieure est fixe et offre un réservoir pour recueillir la farine, la meule supérieure comporte une ou deux manivelles en bois qui permettent de la tourner et ainsi de broyer le grain ; la farine se prépare par petites quantités, au jour le jour » ¹



Figure 1 Une meule traditionnel source Thérèse Rivière (1935/1936)

Donc la femme qui est l'être humain prend la matière qui est les céréales pour le transformer en semoule par une meule qui est le moyen et ça déroule généralement dans un cours ou cuisine qui sont le lieu.

¹ (Fanny Colonna, 1935/1936).



2-1-2-Rouler le couscous : dès que le stock se rapproche de l'épuisement, un bon nombre de femmes se réunissent chez la famille concernée pour entamer une opération de roulement de couscous dit Aoula (réserve)

Donc la femme qui est l'être humain prend la matière qui est la semoule pour le transformer en couscous par plusieurs moyens qui sont el Kasaa les tamis etc. et ça déroule généralement dans un cours ou cuisine qui sont le lieu.

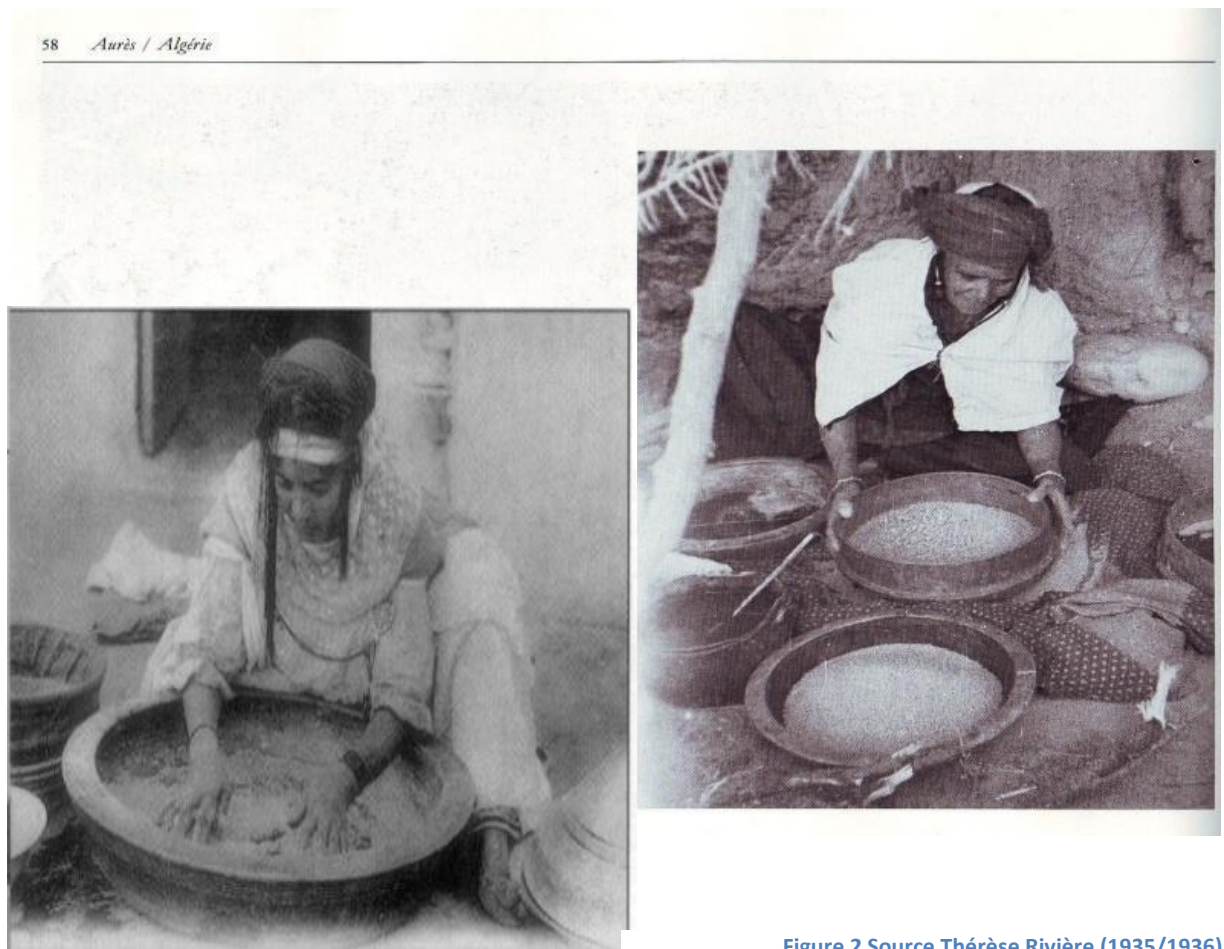
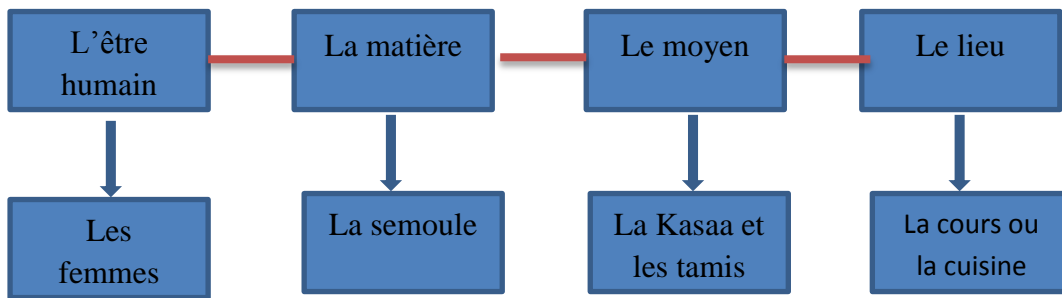


Figure 2 Source Thérèse Rivière (1935/1936)



2-1-3-Transformer le lait : une opération presque quotidienne, elle donne les dérivés du lait. Ces produits sont utilisés en majorité comme des ingrédients.

Donc la femme qui est l'être humain prend la matière qui est les céréales pour le transformer en semoule par une meule qui est le moyen et ça déroule généralement dans un cours ou cuisine qui sont le lieu.

2-1-4-Travail de la laine : cette activité complexe que toutes les femmes exercent au quotidien notamment pour produire les couvertures appelées Hambels connues également sous le nom de tapis à poils ras. Le métier exige de la tisseuse énormément de temps et de patience.



Figure 3 Source Thérèse Rivière (1935/1936)

2-1-5-Maroquinerie : elle sert à transformer les peaux des animaux domestiques en moyens de :

- stockage des céréales, de semoule, de graisse, de viande sèche ...etc.
- -transformation du lait au petit lait à l'aide d'outres tannées.
- -transport et stockage d'eau (outre goudronnée).
- -matelas et instruments musicaux (bendirs).

2-1-6-Poterie : fabrication d'objets à usage ménager à partir de la terre cuite.

2-1-7-Vannerie : confection d'objets à partir de brin d'osiers, rotin de palmes...etc.

En fin on peut dire qu'en plus du contournement des pratiques pendant la conception de l'habitat collectif, beaucoup de facteurs exogènes ont contribué aux conflits couramment constatés entre ce type d'habitat et ses occupants et leurs spécificités culturelles et culturelles.



Figure 4La poterie source Thérèse Rivière (1935/1936)

PARTIE THEORIQUE CONCLUSION

CONCLUSION :

La relation entre la conception de l'habitat et la connaissance des différentes pratiques de la société algérienne est très importante dans la création d'un type d'habitat adéquate à la pratique sociale, et malgré l'existence de plusieurs types de production de l'habitat, l'Etat ne prend pas en considération les caractéristiques social des algériens dans ses programmes, donc les besoins spatial de l'habitant c'est le dernier pensé des responsable pare ce que le souci principal c'est la quantité, pas la qualité.

INTRODUCTION

Le logement social locatif, social participatif et logement promotionnel sont des types d'habitat qui, dans leur concrétisation obéissent à un processus particulier. De ce fait, dans cette partie nous voulons examiner, à travers des cas d'étude réalisés, les différents types de logement « LSL, LSP, promotionnel ».

D'abord, on a choisis pour notre cas d'étude la cite du « 1^{er} Novembre », situé dans la ville de Bir El Ater, Ce quartier se caractérise par :

- La présence des tous les types de logement tell que F2, F3, F4, et F5.
- Diffèrent catégorie de société, l'âge, niveau d'éducation etc.

Ensuite, nous avons faire une présentation de ce périmètre pour avoir une idee global sur ces caractéristiques.

Dans cette partie, nous nous sommes basés sur un travail d'enquête sur terrain, dans le but de recenser le maximum d'informations ; pour pouvoir connaître les différentes pratiques et les espace crée par les habitants pour exercer ces pratiques.

1-PRESENTATION DE LA VILLE DE BIR EL ATER :

1-1SITUATION:

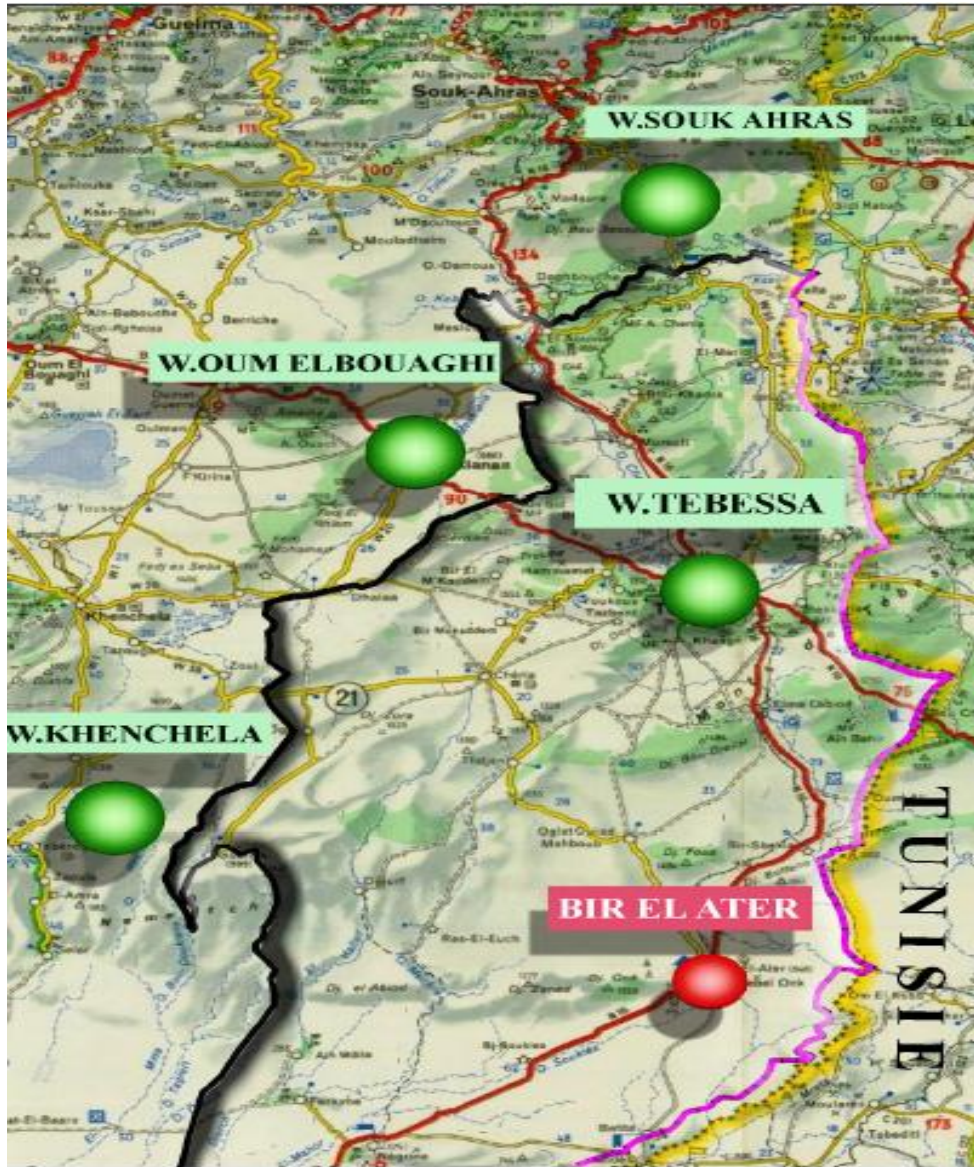


Figure 5 situation de la ville de Bir El Ater

La commune de BIR EL ATER est située au Sud- Est de la Wilaya de TEBESSA, à une distance de 90 Km sur une superficie de 1546,81Km².

Elle est limitée :

Au Nord par la commune d'OGLA EL MALHA

Au Sud par la commune de NEGRINE et la TUNISIE

A l'Est par la commune de SAFSAF EL OUESRA et la TUNISIE

A L'Ouest par la commune de TLIDJENE.

1-2-HISTOIRE DE LA REGION

*« La région de BIR EL ATER, riche de son histoire et de sa culture, était autrefois le siège de la Kahina ou chaque soir elle s'y embaumait de parfum (d'où le nom de BIR EL ATER) avant de se consacrer à sa prière habituelle ».*¹

«La civilisation Atérienne»² «a dominé pendant des milliers d'années dans la région de Bir El Ater. Plusieurs vestiges attestent de cette présence, notamment ceux retrouvés sur le site éponyme de Bir El Ater»³.

Cette région a connu également le passage de plusieurs civilisations : romaine, vandale, byzantine, Ottomane et Musulmane.

L'arrivée de l'islam en 647, marqua la genèse d'une nouvelle société, et de nouveaux rapports entre les tribus, les conversions à la religion se succèdent et s'étalent d'une manière prodigieuse. A l'époque ottomane Bir El Ater comme toute la région, devint une entité sous l'égide du beylik de Constantine.

*«Occupée par la colonisation française en 1846, Bir El Ater fût proclamée Administration militaire, statut qui lui était attribué en 1893 et ce jusqu'à 1925, à la suite de quoi une Administration civile a substitué l'ancienne provoquant ainsi quelques concentrations humaines ce qui a permis la création d'une organisation spatiale de la ville type coloniale».*⁴

Avant 1956 Bir El Ater et Djebel Onk (ancienne Behiret el Arneb et Ouled Sidi Abid) étaient rattachés à la commune mixte de Tébessa.

En 1956 Bir El Ater s'est vue élevée au rang de commune de plein exercice, faisant partie de Daïra de Tébessa (Wilaya de ANNABA).

En 1974 Tébessa fût élevée au rang de Wilaya et Bir El Ater au rang de chef-lieu de Daïra composant 03 communes.

En 1987 la commune de Bir El Ater comporte les deux localités de Bir El Ater et Djebel Onk.

1-3-Parc logement dans la commune

Durant la dernière décennie, le parc logement dans la commune a largement évolué. En effet, il était de 9295 logements, en 1998 il atteint 13445 logements en 2008.

¹ Source PDAU de Bir El Ater.

² Atérien : se dit d'un faciès culturel supérieur au Maghreb.

³ Monographie touristique de la Wilaya de Tébessa.

⁴ Source PDAU de Bir El Ater.

2-Présentation de périmètre d'étude :

2-1-Situation :

La cite 1^{er} novembre est située à 1.5 km au centre-ville faisant partie du plan d'occupation de sols D1 du PDAU de la ville de Bir El Ater. Il est limitée du côté ouest par les cite 38 Logs, et par habitat individuel et terrain vide du côté sud et par le Stade, du côté nord est et du côté Est par une route principale .D'une surface de 5 Hectare

PHOTO N1



Source enquête personnelle 2015

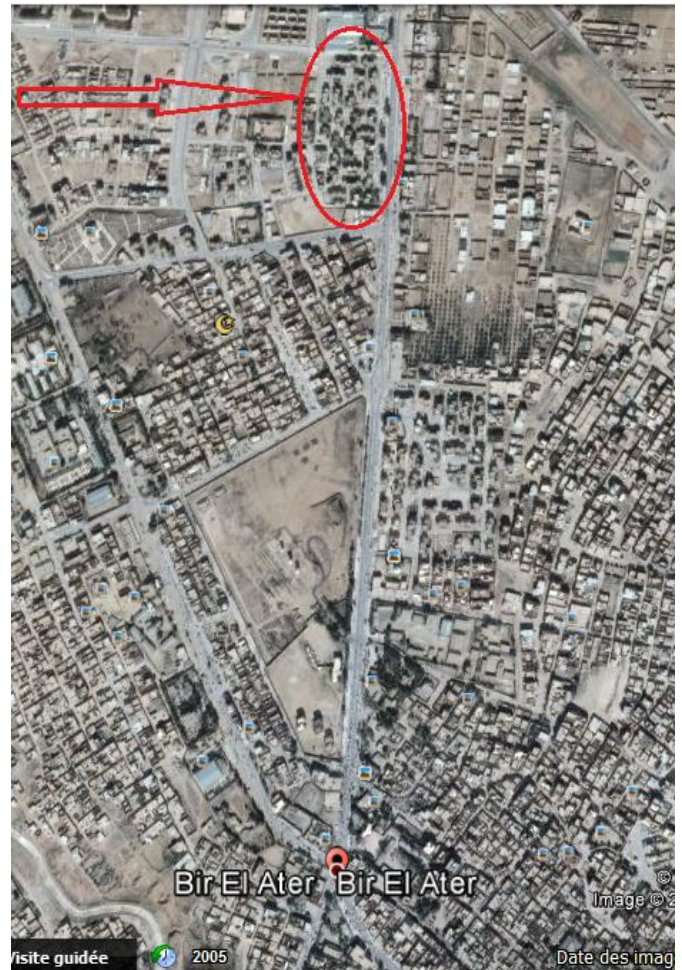


Figure 7 source Google Earth traite par auteur 2015

2-2-La réalisation du quartier 1^{er} novembre:

Le quartier est réalisé par la société ferfosse en 1982 pour leur travailleur.

Il continent 242 logs distribue entre F2 ; F3 ; F4 ; F5. D'une population de 1120 habitant



Figure 8 plan restitué sur fond plan Google Earth

2-3-La densité :

La densité est définie par le coefficient d'occupation de sol COS et le coefficient d'emprise de sol CES

$CES\ moyen = \text{surface plancher} / \text{surface totale} =$

$Cos\ moyen = \text{surface plancher} / \text{surface totale} = 0.64$

2-4-L'orientation :

La trame en damier adoptée au niveau du plan de masse est derrière l'orientation de plusieurs blocs et par conséquent beaucoup de pièces vers l'Est.



Figure 9 Source Google Earth

PHOTO N2



Source enquête personnelle 2015

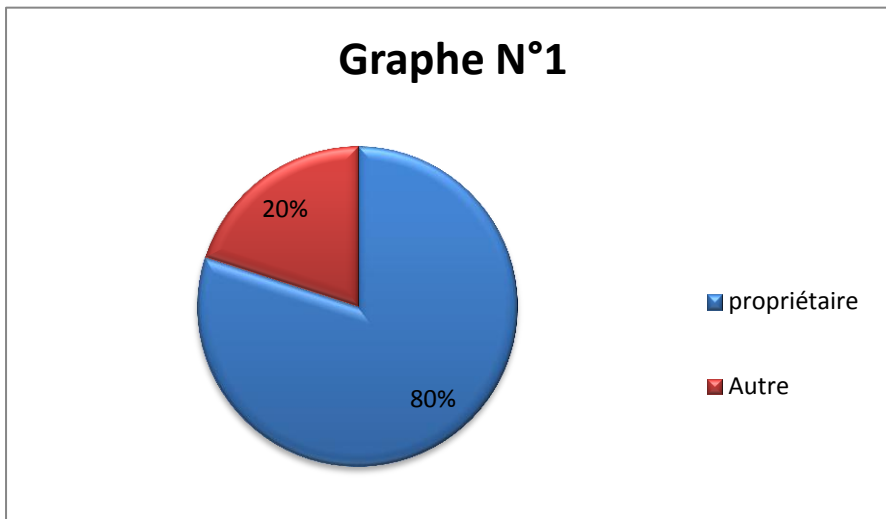
3-Présentation des différents Interprétation de données de l'enquête :

Le principe de cette analyse est de synthétiser et décrire les résultats de l'enquête sur trois niveaux :

- ✓ Données social et transformations effectuées.
- ✓ Transformations effectuée.
- ✓ Pratique social et configuration spatial.

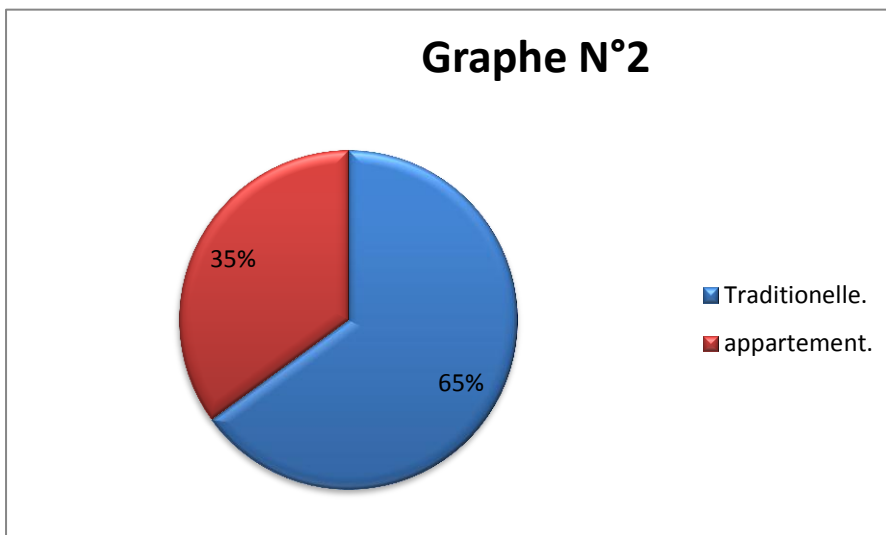
3-1-Données social :

3-1-1-Date d'installation :



80 % des habitants ont plus de 15 ans dans leur appartement ; ils sont propriétaires.

3-1-2-Ou habitaient-vous avant ?



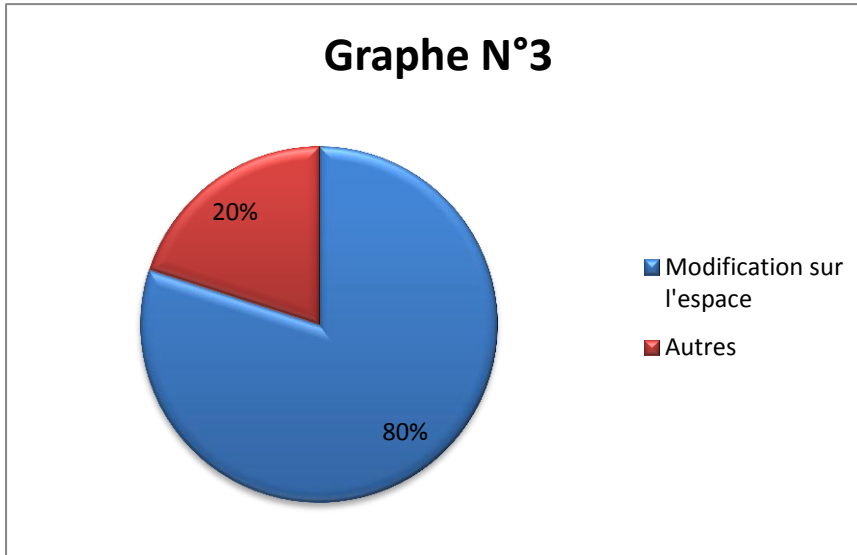
On remarque que 65% de la population habitait déjà de l'habitation traditionnelle avec leur parent ce qui engendre des pratiques sociales bien déterminées et qui résulte des transformations perpétuelles au niveau de ce nouvel habitat collectif.

3-1-3-Sex d'enfants

On remarque que 90% des habitants ont des filles et des garçons donc les deux sexes

3-2 Transformations effectuées :

3-2-1- Est-ce que vous avez procédé à quelque modification au niveau de votre appartement ?

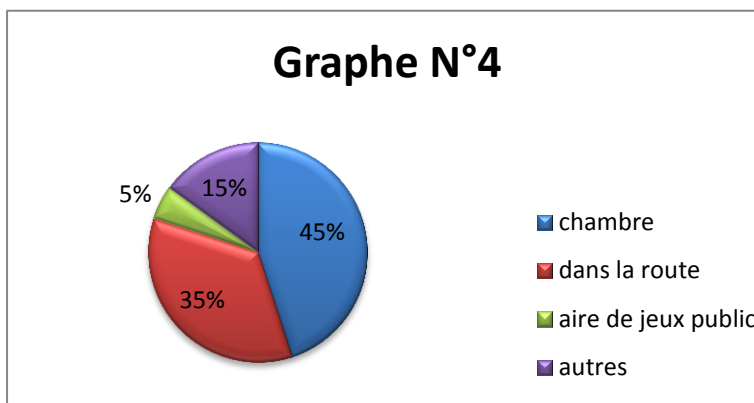


80% des habitants font des modifications au niveau de l'espace de leur appartement soit par l'augmentation du nombre de placards ou des chambres soit par l'élargissement du salon ou de la cuisine. Ça nous dit qu'ils cherchent plus de surface dans ces espaces.

Et pour les autres modifications 80% à but décoratif.

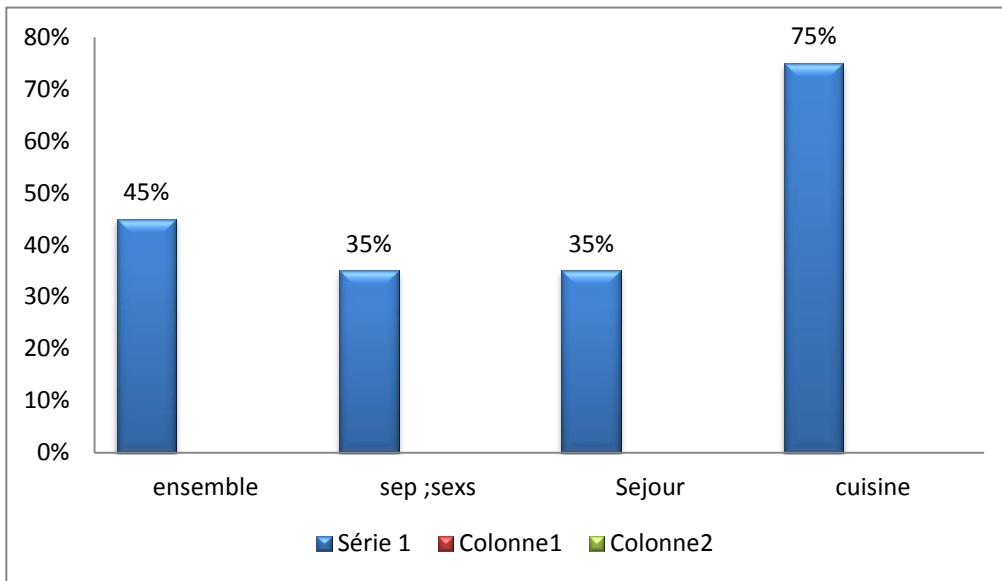
3-3-Pratique sociale et configuration spatiale :

3-3-1-Espace de jeux :



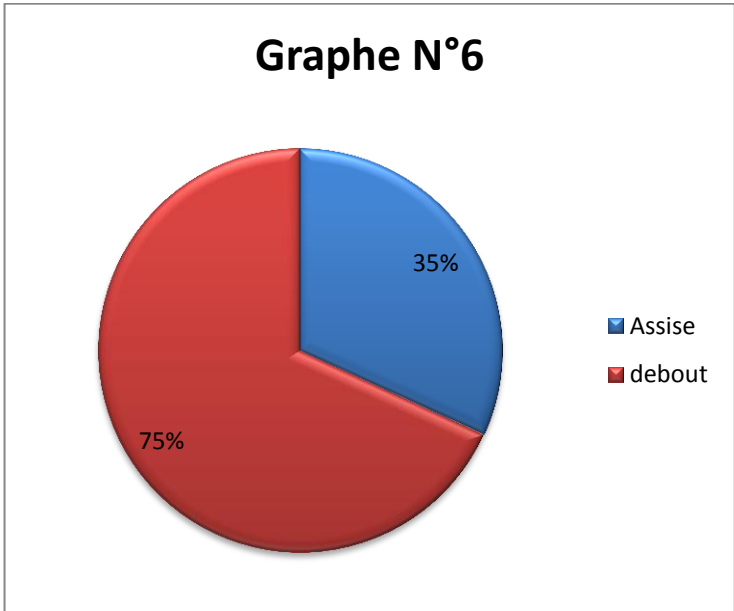
On remarque qu'il n'y a pas un espace réservé pour les jeux d'enfant et les parents créent des espaces de jeux au niveau des chambres donc il y a une polyvalence d'espace.

3-3-2-Les repas :



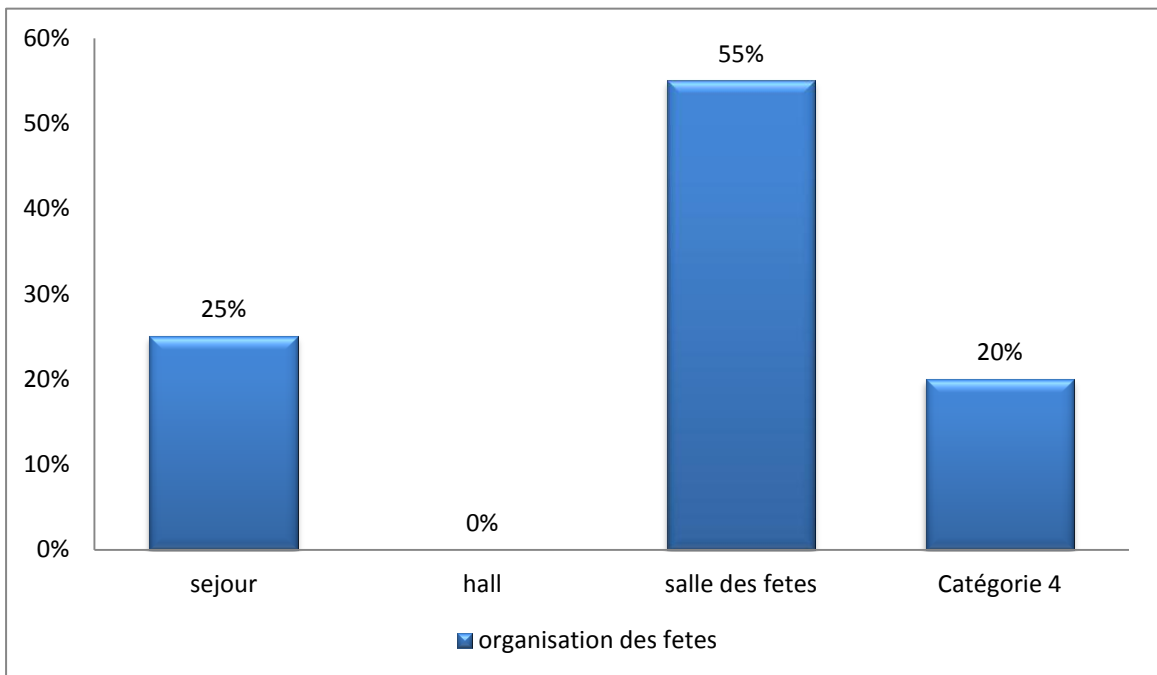
45% des habitant prend leur repas ensemble ceci au niveau de la cuisine 75%.

En outre, 75% des femmes préfèrent la préparation debout des repas dont 70% qui représente la préparation assise en ce qui concerne les plats traditionnelle tels que: les galettes, le couscous, et les autres plats algériens purement traditionnels.



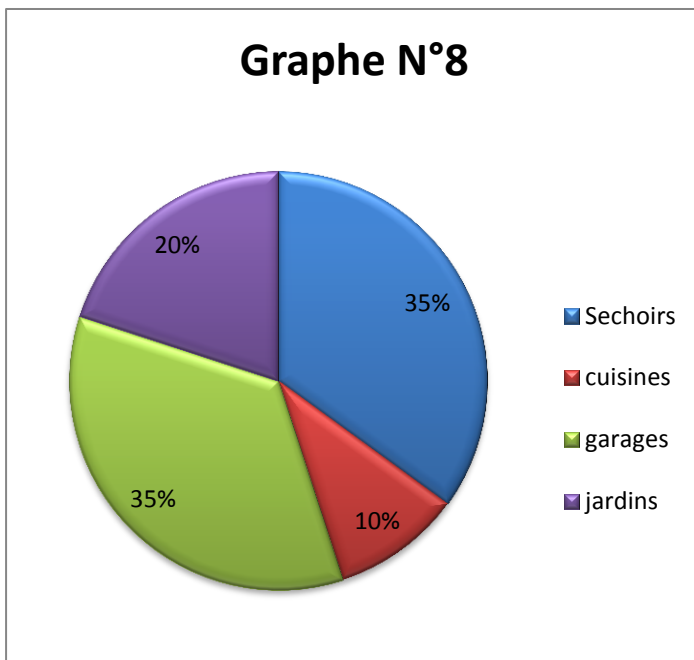
On remarque que 95% de la population utilise toujours la cuisson traditionnelle "Tabouna" généralement dans la cuisine .Le problème ici est qu'il n'y a pas un espace bien déterminé pour cette pratique traditionnelle. C'est pour cela que les habitants cherchent des solutions secondaires pour ce genre de situation.

3-3-3-L'organisation des événements :



3-3-4-Le mouton et les couvertures :

A-L 'espace pour le mouton d'Aïd el Adha



Pour plus de détails, on a préféré de poser cette question sur le mouton de l'aïd, et la réponse était que 35% des questionnées trouve le garage ou le séchoir comme espace pour cette pratique puisque il n'y a pas vraiment un espace déterminé pour cela, et les autres entre jardin, cuisines.

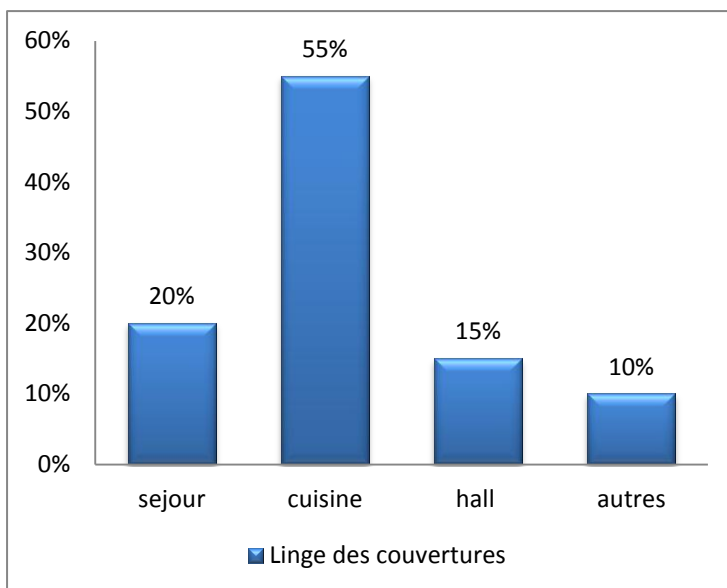
B- Le linge :

B-1-L'utilisation de la machine à laver

Pour cette génération on remarque que l'utilisation de la machine à laver est essentielle et devenue très nécessaire aujourd'hui, ceci est bien élatant dans notre statistique avec 95% qui ont répondu oui pour l'utilisation de cette machine. Dont 65% préfèrent la mettre dans la SDB, et le reste entre: cuisine et hall.

En revanche, le séchage du linge se fait en plus de 50% dans les fenêtres et les balcons.

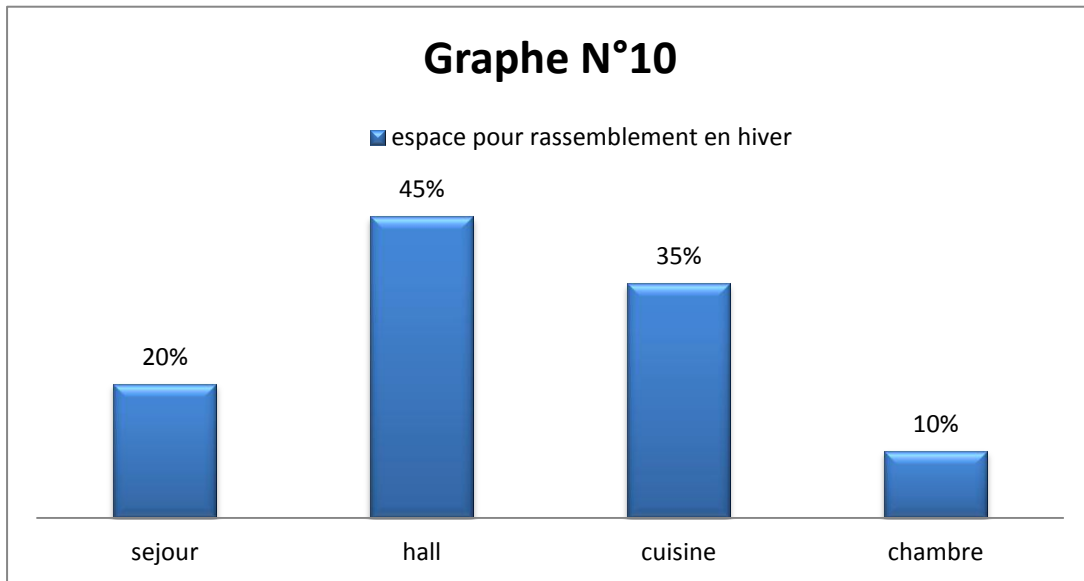
B-2-Les couvertures :



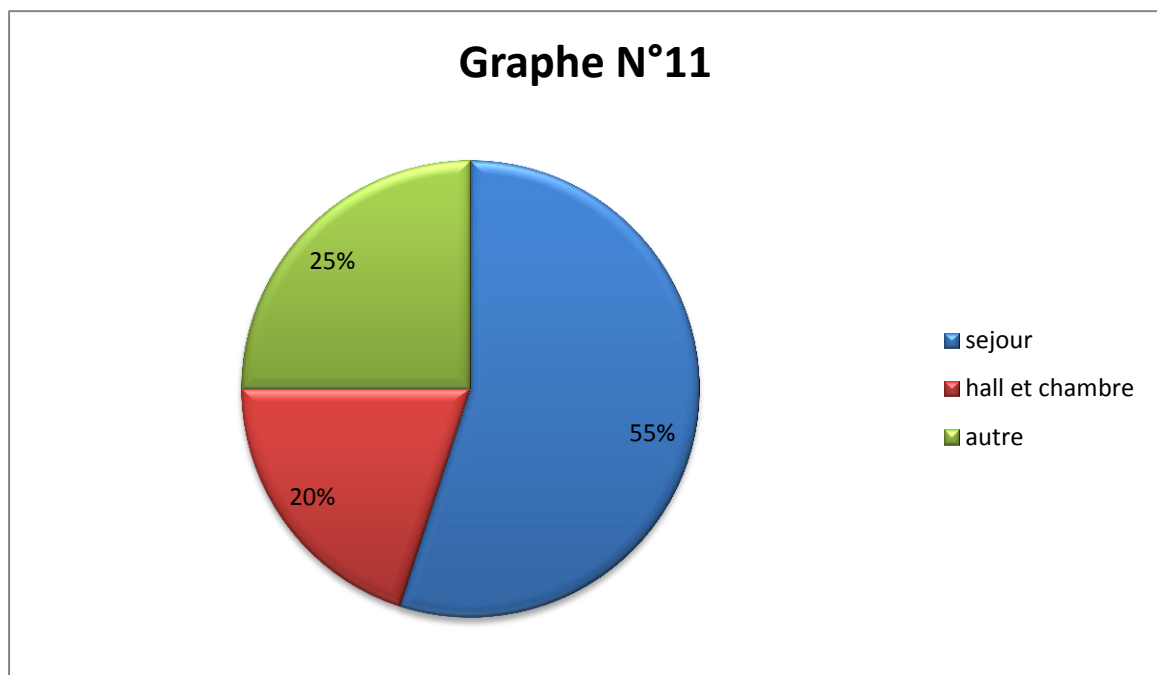
Pour les couvertures, 55% de la population les lavent dans la cuisine. C'est pour ça qu'on dit que l'appartement doivent contient des espaces pour ce pratique.

3-3-5-Le rassemblement de la famille :

En hiver, 45% de la population préfère se rassembler dans le hall et 35% dans la cuisine autour du chauffage en cherchant le confort thermique dans ces espaces. Et on remarque que seulement 10% qui favorisent les chambre pour le rassemblement de la famille.

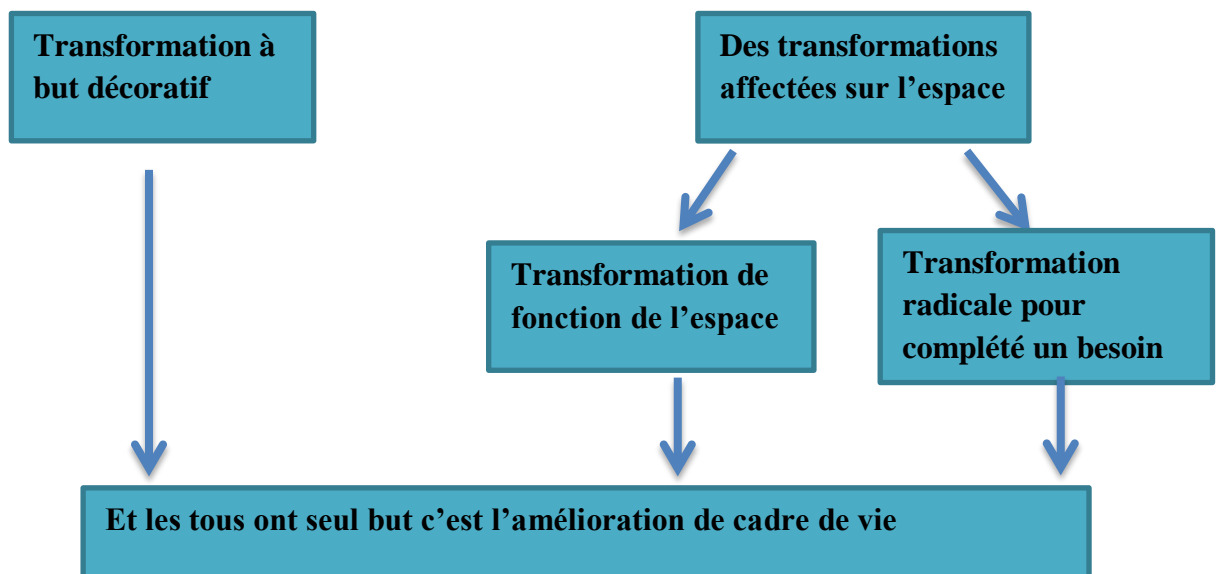


En été, 55% de la population préfère se rassembler dans le séjour et 20% entre hall et chambre. et les autres dans d'autre espace Ceci est expliqué par la recherche des espaces aérés et extérieur plus frais.



1-Les types de transformation dans le cas d'étude :

Pour faciliter l'analyse des différents cas dans notre cas d'étude on a divisé les transformations effectuées sur l'espace en deux types superficielle et profonde, pour les transformations superficielles ont but décoratif les habitants le font juste pour l'esthétique par l'utilisation des matériaux comme la vaillance, le marbre, le plâtre, les différents types de peinture et ces transformations sont faites par les petites familles ou dans les premières années d'installation d'autre part les transformations profondes qui sont affectées sur l'espace lui-même soit par le changement de fonction de l'espace (Chambre sera comme salon pour recevoir les invités) soit une transformation radicale pour compléter un besoin de surface ou des nouveaux espaces comme les placards:



2-Etude des différents types de transformations :

2-1 Transformation à but décoratif

Et ces différents cas sont faits dans les premières années d'installation de la famille ou cette dernière a un petit nombre de membres donc ils n'ont pas besoin d'autre espace ou de plus de surface ils sont cherchés de l'esthétique seulement.

CHAPITRE 5 L'analyse de cas d'étude entre pratique social et configuration spatiale

Photo N° 3 l'utilisation de vaillance pour décoré le hall et le couloir SDB et WC la cuisine



Source enquête personnelle 2015

2-2-Des transformations de la configuration spatiale :

2-2-1-Transformation de la vocation de l'espace :

C'est la polyvalence d'utilisation de l'espace selon le besoin

- Jour / nuit : la fonction de l'espace change quotidiennement (chambre pour recevoir les invite dans le jour et pour dormir dans le nuit et on trouve ça même dans la cuisine.)
- Occasionnelle : le SDB le hall et même le séjour comme buanderie dans le cas de linge des couvertures.

-Les habitants aménagent une chambre pour recevoir les invités (salon pour homme et la chambre pour les femmes). Ce phénomène apparaitre dans les familles de grands nombre.

Photo N° 4 ,5 ,6 chambre aménagé en salon marocain



Source enquête personnelle 2015

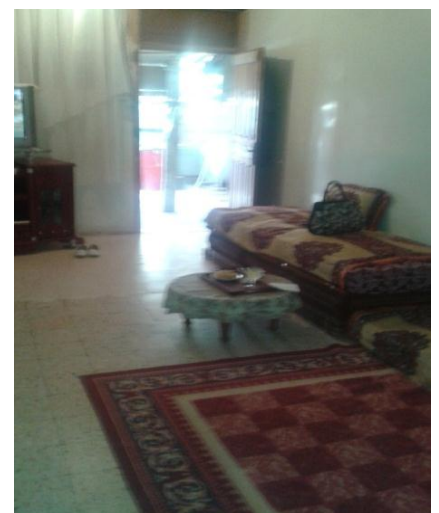


Photo N° 7 Chambre de rangement



Photo N° 8 stockage de l'eau dans le SDB



Source enquête personnelle 2015

SDB pour stockage de l'eau et chambre réserver pour le rangement

2-2-2-Transformation radicale pour compléter un besoin :

C'est des transformation radical qui touche les cloisonnement et les séparation intérieur et même l'introduction d'espace dit extérieur comme les terrasse la loggia et les balcons a la configuration intérieur de la cellule

comme on a remarqué durant l'enquête sur terrain des cas, ou les famille qui sont loger généralement a Le RDC s'approprient illicitement des espaces extérieur public et commun et le joint à l'espace globale de la cellule et l'utilise comme jardin et cours extérieur ,dans quelque cas on a constaté que la famille implantent totalement des construction dans ces espace chaparder.

A-transformation de la configuration spatial à l'intérieur de la cellule :

Pour des raisons de rétrécissement de nombre de personne constituant la famille des changements était effectué sur le nombre des pièces on combinant la chambre avec le séjour plus rétrécir la surface de cheminer pour gagner plus d'espace au niveau du hall et pour des raisons de regroupement familiale occasionnelles.

CHAPITRE 5 L'analyse de cas d'étude entre pratique social et configuration spatiale

Photo N° 9 Salon après l'élargissement

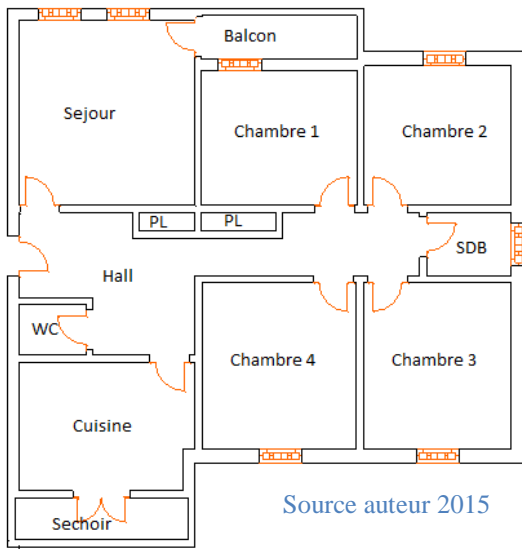


Photo N° 10 diminuer la surface de cheminier



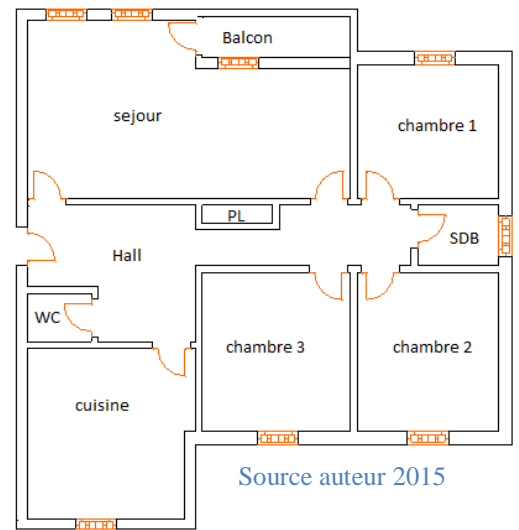
Source enquête personnelle 2015

Figure 10Avans modification



Source auteur 2015

Figure 11 Apres modification



Source auteur 2015

L'augmentation de nombre de la famille provoque plus quantité de vêtements ; couvertures, alimentations et même des différente moyen donc ils sont besoin de plus des espaces de rangement c'est pour ça ils sont créé des espace réserver pour ça au niveau des chambre et cuisine.

Photo N° 11,12 la création des placards



Source enquête personnelle 2015

B-1' incorporation des espace dit extérieur a la configuration intérieur de la cellule :

Quand on passant par un quartier de logement collectif on constate que la majorité des habitants annexé les séchoirs aux cuisines, ce phénomène peuvent être explique par l'existence des pratique qui dérouler dans la cuisine elle-même sont des pratique qui nécessite une grand surface comme le rouler de couscous par exemple aussi les moyen utilise par la femme algérienne en générale comme les tamis El Kasaa etc.

Photo N° 13, 14,15 la suppression des séchoirs



Source enquête personnelle 2015



Source enquête personnelle 2015

C- l'appropriation des espaces extérieur public et commun et l'incorpore a la globalité de la cellule

D'autres activités qui s'étendent au-delà du seuil de logement comme la création d'un cours dans un espace public.

Photo N° 16,17 la création d'une cour



Source enquête personnelle 2015

L'utilisation de palier de repos pour le stockage de l'eau et le séchage des couvertures.

Photo N° 18, 19,20 la création d'une cour



Source enquête personnelle 2015



Source enquête personnelle 2015

- Séchage de linge et des couvertures à l'extérieur de maison ou au niveau de palier de repos nous dire que les pièces réserver pour cette pratique soit n'existe carrément ou occupé par autres pratiques.

1-3- Pratiques sociales et la polyvalence de l'espace dans le logement collectif :

Photo N° 21 le linge au niveau de cuisine



Photo N° 22 chambre comme salon d'invite en jour



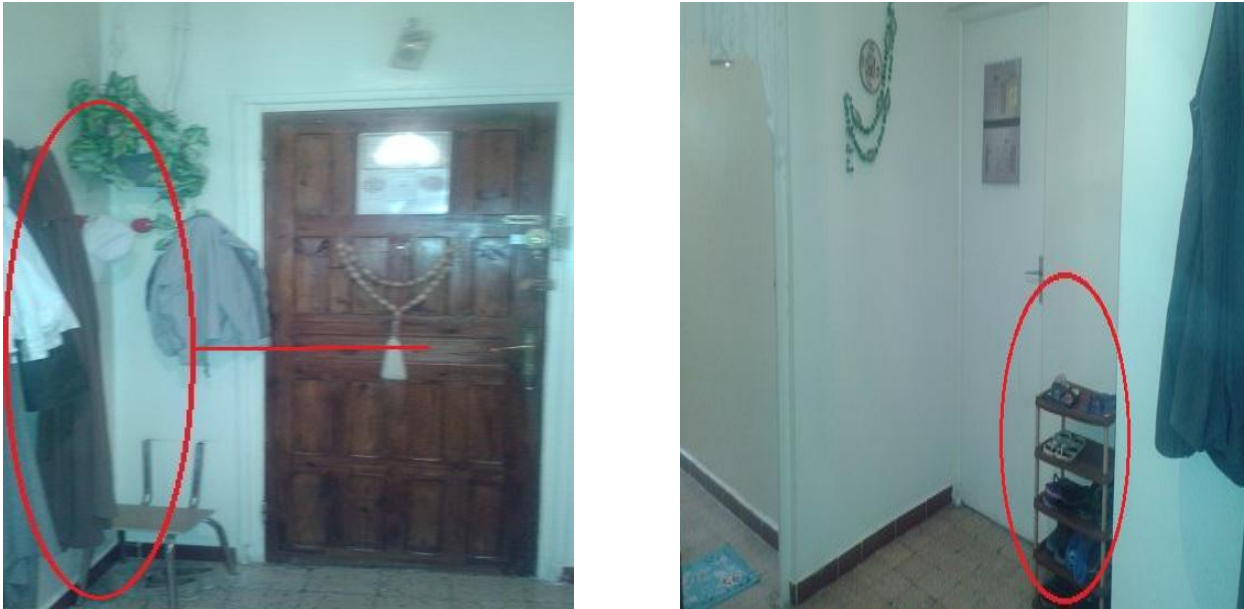
Source enquête personnelle 2015

- Plusieurs composant de la cellule jouent le rôle d'espace polyvalent, cela veut dire qu'il y a un problème de configuration spatial et fonctionnelle des cellules programme dans l'habitat collectif.

CHAPITRE 5 L'analyse de cas d'étude entre pratique social et configuration spatial

- L'incompatibilité entre l'espace et l'usage qui a causé un dysfonctionnement et des réactions agressives des usagers existent toujours.
- Le problème des rangements et de stockage des différentes ressources de la famille est toujours posé dans l'habitat collectif en général

Photo N° 23,24 chaussure et vêtement au niveau de hall



Source enquête personnelle 2015

- L'utilisation de la cuisson et des outils traditionnels (Tabouna, Kasaa, etc. ...) c'est l'une des pratiques qui existent dans toutes les familles algériennes malgré le fait que l'on trouve qu'il n'y a pas d'espace réservé pour cette pratique et les habitants essaient de trouver une place pour ces outils (à côté du plan de travail derrière la cuisinière ou la réfrigérateur).

Photo N° 25, 26,27 les outils traditionnels

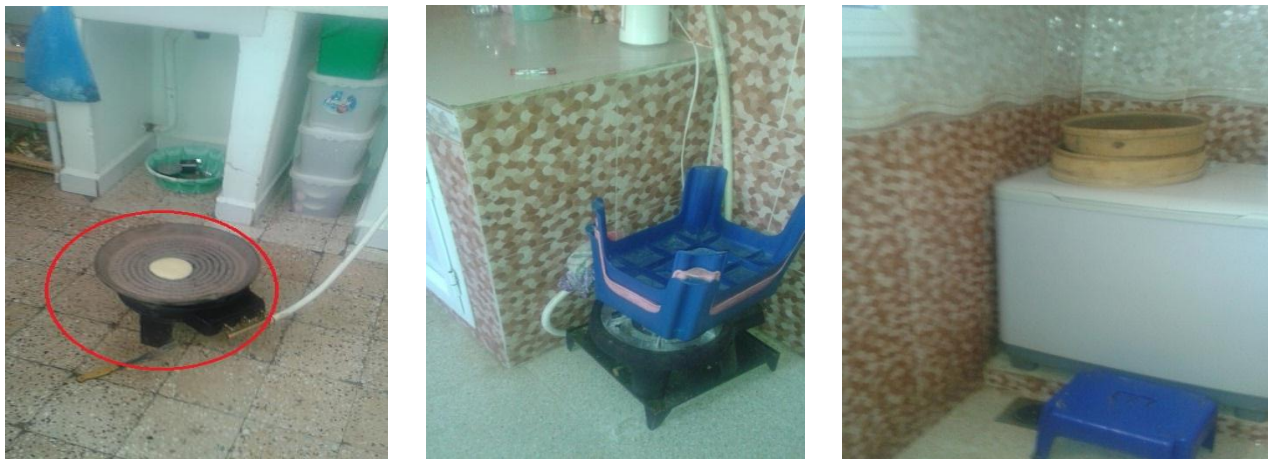


Photo N° 28 ,29 l'espace de travaille



Source enquête personnelle 2015

Espace de travail aménagé par un micro-ordinateur au niveau de chambre et de séjour

Le micro-ordinateur au niveau de la chambre (la chambre comme espace pour l'éducation et le travail dans le jour et un espace pour dormir dans la nuit).

CONCLUSION :

Actuellement, les pouvoirs publics oriente vers la qualité de logement et l'adéquation au mode de vie et pratique social des algériens L'analyse de ces derniers à travers les cas d'études présentés dans cette partie, nous permet de constater que :

Dans les différents types soit F2, F3, F4, F5, le logement est modifié pour avoir des nouveaux espaces ou pour changer la fonction d'un espace etc.

D'après ce travail d'analyse sur terrain, on remarque que quartier 1^{er} Novembre se présente plusieurs transformations ont plusieurs facteurs. Ce qui nous mènent à dire que ce phénomène ne touche pas une type d'habitat ou une catégorie des habitant que les autre elle touche le tous par ce que ces pratiques présente notre identité et spécificité autant que société Algérienne.

1-SYNTHESE DU TRAVAIL PAR RAPPORT AUX HYPOTHESES

La présente recherche ayant pour objet l'étude des relations entre les pratiques sociales et le logement collectif a permis d'aboutir aux résultats suivants:

*Par rapport à la 1ere hypothèse: confirmation du fait qu'il y a une faiblesse au niveau de qualité spatial dans l'habitat collectif.

*Par rapport à la 2eme hypothèse : que la qualité de production de l'habitat collectif au niveau spatial ne peut pas satisfaire les besoin de la société algérienne.

-La rigidité des conceptions.

-L'absence de quelques espaces fondamentaux.

*Par rapport à la 3eme hypothèse : confirmer qu'une méconnaissance des biens fait de la prendre en considération de la pratique social et le mode de vie des habitants dans la création d'un habitat adéquate au pratique social l'une des causes des plans typique dans les différent type de production de l'habitat en Algérie.

2-RECOMMANDATIONS :

Pour permettre aux habitants de ce type de logement d'exercer ces activités, les recommandations suivantes sont proposées.

- Sensibiliser les pouvoirs publics, les promoteurs, les architectes pour menés une réflexion sur un type *d'habitat intermédiaire* en tant que modèle viables et aussi souhaitable en raison de nombreux avantages sociaux, économiques, écologiques et durables qu'il offre, aussi il répond mieux au style de vie et aux intérêts d'aujourd'hui.
- Programmer un F4 et plus, ce type offre la possibilité de séparation entre les filles et les garçons.
- Vu l'importance des cours et dans l'impossibilité de les réaliser, prévoir des terrasses de surfaces suffisantes.

3-PERSPECTIVES

-Le présent travail nous donne la possibilité d'analyser la relation entre les pratiques sociales et le logement à partir d'un espace bien définis. A titre d'exemple:

-la cours.

Et pour conclure on dit que l'être humain doit occuper un espace qui lui permet de se mouvoir en toute liberté et dans une intimité. Cet espace doit être fonctionnel et répondre à ses besoin.

CONCLUSION GENERALE ET RECOMMANDATIONS

BIBLIOGRAPHIE

BIBLIOGRAPHIE

LES OUVRAGES :

- PINSON Daniel. Logiques sociales et architecture. Actes du séminaire, Ecole d'architecture de Paris la Défense 19 mai 1995. Édition de la Villette, Paris, 1996, p.19.
- DUPLAY Claire et Michel. Méthode illustrée de création architecturale. Édition le Moniteur, Paris, 1982, p.205.
- CHOMBART DE LAUWE Paul-Henry. Famille et habitation, Sciences humaines et conceptions de l'habitation. Édition du centre national de la recherche scientifique, Paris, 1975, p. 11.
- GRAVARI-BARBAS Maria. Habiter le patrimoine, enjeux-approches-vécu. Edition presses universitaires de Rennes, 2005.p.13.
- BOUDON Philippe. Enseigner la conception architecturale, cours d'architecturologie. Edition de la Villette, Paris, 1994.
- **LES THESES :**
- M ROUIDI Tarek, Les pratiques sociales et leur impact sur l'espace de l'habitat individuel en Algérie, thèse de magistère en architecture, université Mentouri Constantine, 2011.
- BOLLNOW Otto Friedrich. L'homme et l'espace, Fondements révolutionnaire pour une anthropologie de l'espace et du bâti.5^{ème} congrès international de l'association internationale de sémiotique de l'espace à l'école des arts, Berlin, Juin 29-31,1992
- DEVILLERS Christian. Typologie de l'habitat et morphologie urbaine. Revue Architecture d'aujourd'hui, juillet-Août 1974, N°174, p.76
- En ligne. «[http://fr.wikipedia.org/wiki/Espace_\(notion\)](http://fr.wikipedia.org/wiki/Espace_(notion))». Consulté le 24/09/2010
- ELEB-VIDAL Monique, CHATELET Anne-Marie, MANDOUL Thierry. Penser l'habiter "Le logement en question". Edition Pierre Mardaga. Belgique, 1988, p.48.¹
- **LES SITES INTERNET :**
- En ligne. «http://fr.wikipedia.org/wiki/Pratique_sociale» consulté le 08/ 02/ 2007
- [in-<http://www.architecture-organique.com>]112.

BIBLIOGRAPHIE

- **DOCUMENT OFFICIEL :**
- La Revue de l'Habitat -N° 05 -Mai 2010
- (Fanny Colonna, 1935/1936).
- PDAU de Bir El Ater.
- Monographie touristique de la Wilaya de Tébessa.
- PDAU de Bir El Ater.

Liste des figures :

Figure 1 Une meule traditionnel source Thérèse Rivière (1935/1936)	24
Figure 2 Image d'une femme qui roule le couscous Source Thérèse Rivière (1935/1936)	25
Figure 3 Source Thérèse Rivière (1935/1936)	26
Figure 4La poterie source Thérèse Rivière (1935/1936)	27
Figure 5situation de la ville de Bir El Ater	30
Figure6 typologies de l'habitat.....	32
Figure 7source Google Earth traite par auteur 2015	33
Figure 8 plan restitué sur fond plan Google Earth	34
Figure9 Source Google Earth.....	34
Figure 10Avant modification source auteur 2015	Erreur ! Signet non défini. 43
Figure 11Après modification source auteur 2015	Erreur ! Signet non défini. 43

Liste des tableaux :

Tableau 1 détaillés des surfaces habitable.....	15
Tableau 2détaillés des surfaces habitable	18

Liste des graphes :

Graphe N°1 : est-ce que vous êtes propriétaire ?.....	35
Graphe N°2 : Ou habitiez-vous avant ?.....	35
Graphe N°3 : -Est-ce que vous avez procédé à quelque modification au niveau de votre appartement ?.....	36
Graphe N°4 : Espace de jeux	36
Graphe N°5 : Les repas	37
Graphe N°6 : préparation de repas.....	37
Graphe N°7 : L'organisation des événements	38
Graphe N°8 : L'espace pour le mouton d'Aïd el Adha.....	38

Graphe N°9 : Le linge des couvertures.....	39
Graphe N°10 : Le rassemblement de la famille en hiver	40
Graphe N°11 : Le rassemblement de la famille en été	40

Liste des photographies :

Photo N° 1 vue sur l'environnement de quartier	32
Photo N° 2 vue sur une route dans le quartier.....	33
Photo N° 3 l'utilisation de vaillance pour décoré le hall et le couloir SDB et WC la cuisine	41
Photo N° 4 ,5 ,6 chambre aménagé en salon marocain.....	41
Photo N° 7 Chambre de rangement.....	42
Photo N° 8 stockage de l'eau dans le SDB	42
Photo N° 9 Salon après l'élargissement.....	43
Photo N° 10 diminuer la surface de cheminer	43
Photo N° 11,12 la création des placards	44
Photo N° 13, 14,15 la suppression des séchoirs	44
Photo N° 16,17 la création d'une cour	45
Photo N° 21 le linge au niveau de cuisine	45
Photo N° 22 chambre comme salon d'invite en jour	46
Photo N° 23 ,24 chaussure et vêtement au niveau de hall.....	47
Photo N° 25, 26,27 les outils traditionnelle	47
Photo N° 28 ,29 l'espace de travail.....	48

GLOSSAIRE

C.N.L : Caisse nationale du logement.

O.P.G.I : office de la promotion et de la gestion immobilière.

SNMG : salaire national minimum garanti.

RDC : rez de chausse.

ANNEXES

1-QUESTIONNAIRES :

I Partie :

- Nombre de membre :
- Père : vivant décédé - Mère : vivante décédée
- Nombre d'enfants -Garçon : -fille
- Age du chef de famille :..... -Fonction du chef de famille :.....
- Fonction du conjoint :..... - Niveau d'instruction du père :.....
- Niveau d'instruction du conjoint :.....
- Nombre d'enfants scolarisés :
- Primaire : - moyen : - secondaire : -universitaire :
- Formation professionnelle :
- Autres personnes habitant le logement à part les parents et leurs enfants :
- oui : - non :
- Si oui les quelles ?.....
- Date d'installation :.....
- Êtes-vous : -propriétaire : -locataire :
- Ou habitaient vous avant ?.....
- Quel était le type de logement ?
- Individuel : -semi collectif : -collectif :
- Motif de changement d'appartement :.....

II PARTIE

- Type de logement : -F5 -F4 -F3
- Etage: -R.D.C. -1er -2eme -3eme
- Quelles sont les surfaces des pièces ?
- séjour : -chambre1 : -chambre2 : - chambre3 :
- chambre4 : -cuisine : -salle de bain : - w-c. : -séchoir :
- loggia : -couloir :
- Est-ce que votre appartement contient des placards ? -Oui : - non :
- Si oui combien ?
- Est-ce que vous avez procéder à quelques modifications au niveau de votre appartement ?
- Oui : -non :
- Si oui lesquelles?.....

ANNEXES

.....
.....
.....
Pourquoi ?.....

-Est-ce que la nouvelle organisation (conception) vous a réglé le problème ?

-Oui : -non :

-Comment ?.....

III PARTIE

-Dans quelle pièce vous passez la plus part de votre temps ?

- Le père :.....

-La mère :.....

- Les garçons :.....

-Les filles :.....

-Vous préférez être seul ou avec quel membre de la famille ?.....

-Est-ce que vous prenez vos repas ensemble ou individuellement ?

-Ensemble : -individuellement :

-Où ?.....

-Quelles sont les activités qui se passent au niveau de chaque pièce :

-Séjour :- (jour).....

- (nuit).....

-chambre1 – (jour).....

-(nuit).....

-chambre2 : -(jour).....

-(nuit).....

-chambre3 : -(jour).....

-(nuit).....

-chambre4 – (jour).....

-(nuit).....

-Cuisine – (jour).....

-(nuit).....

-Hall ou Couloir – (jour).....

-(nuit).....

ANNEXES

-Est-ce que les aménagements changent avec les activités ? -oui : - non :

-Si oui comment ?

.....

Quel est l'espace privilégié pour le rassemblement de la famille?

a- En hiver:

b- En été:

Lors des événements, où organisez-vous la fête?

Séjour

Terrasse

Hall

Salle des fêtes Autre

Utilisez-vous la cuisson traditionnelle "Tabouna": OUI NON

Si oui, quelle est son emplacement ?

Est-ce qu'il y a des espaces de jeux pour les enfants?

OUI NON

Si Oui, lesquels?

Est-ce que vous avez un espace spécial pour la poubelle?

OUI NON

Si oui, quelle est son emplacement ?

Est-ce que les espaces de rangement sont suffisants? OUI NON

Si Non comment vous faites?

9- La préparation du repas se fait en position :

Debout Assise

a- Si debout, Quel type de repas?

b- Si Assise, Quel type de repas?

Est-ce que vous êtes d'accord avec remplacement des toilettes ?

OUI NON

a- Si non pourquoi ?

b- Quelle est son emplacement idéal selon vous?

Est-ce que vous trouvez l'espace pour le mouton de "l'aïd el adha"?

OUI NON

a- Quel est son espace ?

12-Est-ce que vous trouvez l'espace pour laver les couvertures de l'hiver?

-Utilisez-vous la machine à laver?.....

ANNEXES

OUI NON - Si oui dans quelle espace?

Salle de bain Cuisine Buanderie Autres

Le séchage du linge se fait au niveau :

Balcon Autres

Quel style choisissez-vous pour l'ameublement de votre maison?

Traditionnel Moderne Mélange de l'ancien avec le nouveau

-Y'a-t-il d'autres que vous voulez pratiquer et que l'organisation spatiale vous empêche ?

-Oui : - non :

-Si oui : citez les :

.....

-Quelles sont les contraintes qui empêchent ces activités d'être pratiquées ?

.....

.....

-Lesquelles de ces pratique vous qualifiez de traditionnelles ?

.....

.....

-Est-ce que vos activités s'étendent au-delà du seuil de votre appartement ?

-Oui : - non :

-Si oui : quels sont les espaces extérieurs que vous exploitez ?

.....

.....

-Est-ce que les femmes se rencontrent :- oui : -non :

-Si oui –quand ?.....-et où ?.....

-Est-ce que les habitants de la cite s'entraident : -oui : -non :

-Si oui : quand ?.....et comment ?.....

Est-ce que vous vous sentez bien dans votre appartement ? Oui : non :

-Dans votre cite ? –Oui : -non :

-Si non est ce que vous souhaitez déménager ? -Oui : -non :

-Si oui quel type de cité et logement que vous souhaitez habiter ?

-Cite :

-Logement : -individuel : -semi collectif : -collectif :

-Quel type d'espace que vous souhaitez y trouver ?.....

... Pourquoi ?.....

MERCI

RESUME

A l'instar de toutes les villes du monde, la ville Algérienne a subit dès l'indépendance une pression terrible due à deux facteurs essentiels à savoir :

La croissance démographique et l'exode rural.

Dès l'apparition de ce phénomène, les pouvoirs publics se sont mobilisés pour faire face au problème.

L'habitat collectif était le choix préféré pour abriter ces citoyens néanmoins une inadéquation de ce type de logement aux **pratiques sociales** est apparue d'une manière nette et ceci dès le début de son occupation.

Partant de trois hypothèses dont au moins une peut être la cause de cette incompatibilité qui sont soit ; le mode de vie de l'algérien et ses pratique, et la nouvelle politique de production, ou la nouvelle conception ignorant ses spécificités culturelles, un travail de recherche a été entamé sur différents plans. Après études de cas d'un quartier d'habitat collectif, en utilisant différents moyens et techniques, il s'est avéré qu'en plus des hypothèses précédentes, l'évolution de la société sur tous les plans fait partie des causes de cette inadéquation et par conséquent de l'abandon de plusieurs pratiques sociales.

ملخص

مثل كل مدن العالم، عانت المدينة الجزائرية الكثير من الضغوط بسبب عاملين رئيسيين هما النمو السكاني والهجرة من الريف، وعند حدوث هذه الظاهرة حشدت السلطات العمومية لمعالجة المشكلة.

كان السكن الجماعي الحل الأفضل لاستضافة هؤلاء المواطنين. إلا ان عدم تطابق هذا النوع من السكن مع الممارسات الاجتماعية بدا ظاهرا من بداية استغلالها.

على أساس ثلاث فرضيات قد تكون واحدة منها السبب الرئيسي في عدم التطابق اما ان تكون نمط حياة الجزائريين و ممارساتهم، أو سياسة الإنتاج الجديدة ذات التصميم الذي يتجاهل خصوصيات المجتمع الجزائري و قد بدأ البحث العلمي على أصعدة مختلفة. بعد دراسات حالة من منطقة السكن الجماعي. وذلك باستخدام وسائل و تقنيات مختلفة اتضح انه بالإضافة الى الفرضيات السابقة، تطور المجتمع على كافة الأصعدة أيضا سبب في هذا التفاوت و بالتالي التخلي عن الكثير من الممارسات الاجتماعية.