

وزارة التعليم العالي والبحث العلمي



جامعة العربي التبسي - تبسة



UNIVERSITE LARBI TEBESSI - TEBESSA-

جامعة العربي التبسي - تبسة

LARBI TEBESSI - TEBESSA UNIVERSITY

كلية العلوم والإنسانية الاجتماعية

قسم: العلوم الإنسانية

الميدان: علوم إنسانية واجتماعية

الشعبة: إعلام واتصال

التخصص: اتصال تنظيمي

دور برامج إذاعة تبسه في التوعية

بالقضايا الصحية

مذكرة مقدمة لنيل شهادة الماستر "ل م د"

دفعة 2019

إشراف الأستاذ:

إعداد الطالبتين:

- د. بن مهدي مرزوق

1- حبيبة قواسمية

2- ميرة سعيدان

جامعة العربي التبسي - تبسة

لجنة المناقشة

الصفة	الجامعة الأصلية	الرتبة	الأستاذ
رئيسا	جامعة تبسة	أستاذ محاضر - أ	رضوان بلخيري
مشرفا ومقررا	جامعة تبسة	أستاذ محاضر - أ	بن مهدي مرزوق
عضوا مناقشا	جامعة تبسة	أستاذ مساعد - أ	بدرالدين مسعودي

السنة الجامعية: 2019/2018

بِسْمِ اللَّهِ الرَّحْمَنِ الرَّحِيمِ

﴿ وَقُلْ اَعْمَلُوا فَسَيَرَى اللَّهُ عَمَلَكُمْ وَرَسُولُهُ وَالْمُؤْمِنُونَ وَسَتُرَدُّونَ
إِلَىٰ عَالَمِ الْغَيْبِ وَالشَّهَادَةِ فَيُنبِّئُكُمْ بِمَا كُنتُمْ تَعْمَلُونَ ﴾ .

سورة التوبة الآية: 104

شكر و عرفان

ربنا لك الشكر ولك الحمد ولك الثناء الحسن كما يليق بجلال وجهك وعظيم سلطانتك

لتوفيقك لنا في إتمام هذا العمل

إن الحروف لتتهادى بكلماتها لتجد لكم أجمل عبارات الشكر والثناء.

إن الكلمات لتقف عاجزة، والعبارات تائهة، بل والأفكار قاصرة حينما نريد أن نشكركم

يخط الحروف لينظمها في سطور تمر في أن هذه اللحظات يتوقف القلم ليفكر قبل في مثل

من الذكريات وصور تجمعنا برفاق أناروا لنا الخيال ولا يبقى لنا في نهاية المطاف إلا قليلاً

دربنا.

فواجب علينا شكرهم ووداعهم ونحن نخطو الخطوات الأخيرة لإتمام هذه الرسالة

جزيل الشكر والعرفان إلى:

المشرف الدكتور: "بن مهدي مرزوق" الذي تفضل بالإشراف على هذا العمل وكان لنا السند

والعون الموجه في كل خطوات إعداد هذه الرسالة .

كل التقدير والاحترام لأساتذة قسم العلوم الانسانية والاجتماعية

على المتابر وبذلوا مجهودات جبارة لينيروا دربنا الذين وقفوا معنا

إلى الأنامل الذهبية التي أنجزت هذه المذكرة الطاقم الرائع: "طاقم مكتبة النور".



اللهم

بعد بسم الله الرحمن الرحيم والشك لله رب العالمين

الذي انعم علينا بهذه النعم وعلى توفيقه لنا لإجاز هذه المذكرة وما توفيقنا إلا بالله حمده ونشكره أو لا
وأخير

إلى أعلى ما في الوجود إلى من قر لي الأمان والأمن وعلمني أن الحياة جهاد وكد وشقاء إلى من هو
مثلي الأعلى وأفضل به
"أبي الحبيب"

لى القلب الذي برحمته رعاني والوجه الذي تبسم إذا مررتني إلى نفع من الحنان سقاني إلى من كرمها الله
وجعلها بابا للجنة
"أمي الغالية"

إلى إخوتي الأغزاء عبد الوهاب، عبد الحليم، حسين، شكري، فاروق
إلى كل أقاربي أهدي عملي إلى كل الزملاء وصديقاتي الغاليات وزميلاتي في الجامعة "ناهد،
سهام، خديجة سامية، سارة، بسمة، مروي، أميرة".

إلى رفيتي وصديقتي زميلتي التي تقاسمت معها هذا العمل "سعيدان ميرة"
إلى خطيبي وزوجي المستقبلي فيصل حفظه الله وأدامه لي.

أهديكم جميعا عملي هذا

حياتي

حبيبة



الهدايا

بعد بسم الله الرحمن الرحيم والشكر لله رب العالمين

الذي انعم علينا بهذه النعم وعلى توفيقه لنا لإجازة هذه المدكرة وما توفيقنا إلا بالله حمدًا وشكرًا أو لا

وأخير

إلى أعلى ما في الوجود إلى من وفق لي الأمان والأمن وعلمني أن الحياة جهاد وكد وشقاء إلى من هو

مثلي الأعلى وأفضل به

"أبي الحبيب"

إلى القلب الذي برحمته رعاني والوجه الذي تبسم إذا رأيته إلى نفع من الحنان سقاني إلى من كرمها الله

وجعلها بابا للجنة

"أمي الغالية"

إلى إخوتي الأعزاء عامر، نصر الدين.

إلى كل أقاربي أهدي عملي إلى كل الزملاء وصديقاتي الغاليات وزميلاتي في الجامعة "ناهد،

سهام، خديجة سامية، سارة، إنسام، نوال، لبنى، لندة".

إلى رفيتي وصديقتي وزميلتي التي تقاسمت معي هذا العمل "حبيبة قواسمية"

أهديكم جميعاً عملي هذا

تحياتي ..

سيرة





فهرس الموضوعات

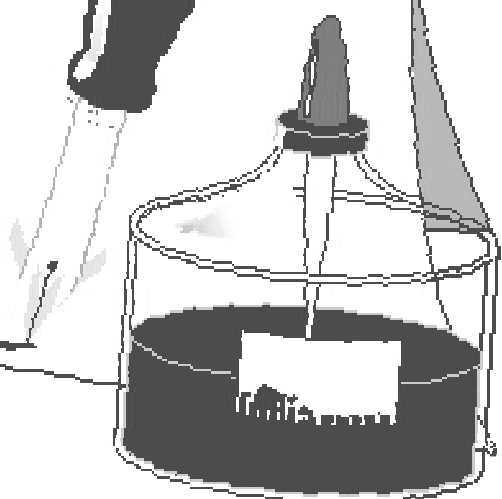
فهرس الموضوعات

الصفحة	البيان
-	شكر و عرفان
I	الفهرس العام
IV	فهرس الجداول
VII	فهرس الأشكال
أ-ب	مقدمة
الفصل الأول: الإطار المنهجي للدراسة	
04	1- الإشكالية
05	2- التساؤلات
05	3- أسباب اختيار الدراسة
05	4- أهمية الدراسة
05	5- أهداف الدراسة
06	6- صعوبات الدراسة
06	7- منهج الدراسة
06	8- عينة الدراسة
7	9- أدوات جمع البيانات
08	10- تحديد المفاهيم
13	11- الدراسات السابقة والمثابه
24	12- مجالات الدراسة
الفصل الثاني: الإطار التطبيقي للدراسة	
28	1- تحليل وتفريغ الجداول
53	2- نتائج الدراسة

فهرس الموضوعات

53	1-2- النتائج الجزئية
54	2-2- النتائج العامة
54	3-2- النتائج في ضوء الدراسات السابقة
56	الخاتمة
59	قائمة المصادر والمراجع
63	الملاحق

سازمان اسناد و کتابخانه ملی
جمهوری اسلامی ایران



فهرس الجداول

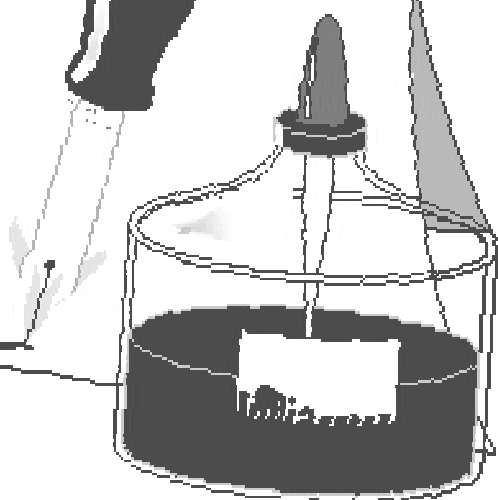
فهرس الجداول

رقم الجدول	العنوان	الصفحة
01	يمثل متغير السن	28
02	يمثل المستوى الدراسي	29
03	يمثل الحالة الاجتماعية	30
04	هل تستمعين لإذاعة تبسه بشكل يومي؟	31
05	كم هي المدة المخصصة لديكي للاستماع للإذاعة المحلية لإذاعة تبسه؟	32
06	ما هو البرنامج المفضل لديكي لإذاعة تبسه	33
07	هل للمضامين الإذاعية المتعلقة بالصحة دور فعال في تنمية القدرات الفكرية للمرأة الماكثة بالبيت؟	34
08	هل تستمعين إلى البرامج الإذاعية ذات المضامين الصحية؟	35
09	هل تقدم بعض البرامج الصحية مجموعة من التوصيات للوقاية من الأمراض فهل تلتزمين بها؟	36
10	هل يؤثر مضمون البرامج الصحية المخصصة للمرأة الماكثة بالبيت في إذاعة تبسه؟	37
11	هل لدينا وجود نقائص في فهم البرامج الصحية؟	38
12	إذا كانت الإجابة بنعم أين تكمن هذه النقائص؟	39
13	هل تستقيدين من هذه المضامين في مجال حياتك اليومية؟	40
14	ذا كانت الإجابة بنعم فيما تتمثل؟	41
15	هل تغير سلوكك جراء استماعك لهذه البرامج الخاصة بالتوعية بالقضايا الصحية؟	42
16	هل تعتقدين أن البرامج الصحية المقدمة حول القضايا في إذاعة تبسه مفيدة؟	43
17	ما هي القضايا الصحية الأكثر تداول في البرامج الصحية؟	44
18	هل تقوم هذه البرامج بالتعريف بالمخاطر الصحية وسبل الوقاية منها؟	45
19	هل تقومين بالمشاركة عن طريق الهاتف في هذه البرامج وتستفسرين عن بعض الحاجات؟	46
20	ذا كانت الإجابة بلا لماذا؟	47
21	هل تلبي هذه البرامج المتعلقة بالقضايا الصحية احتياجات المرأة الماكثة بالبيت؟	48
22	هل تتميز البرامج الإذاعية لإذاعة تبسه للمرأة الماكثة بالبيت بالطابع المحلي؟	49
23	ما هي البرامج الإذاعية المفضلة لدى المرأة الماكثة بالبيت المتوفرة ضمن	50

فهرس الجداول

	الشبكة البرامجية لإذاعة الجزائر من تبسة؟	
51	ما أسباب الاستماع للبرامج الإذاعية للمرأة الماكثة بالبيت في إذاعة تبسة؟	24
52	ما هو البرنامج المفضل لديكي لإذاعة تبسه	25

فكرة القصة



فهرس الأشكال

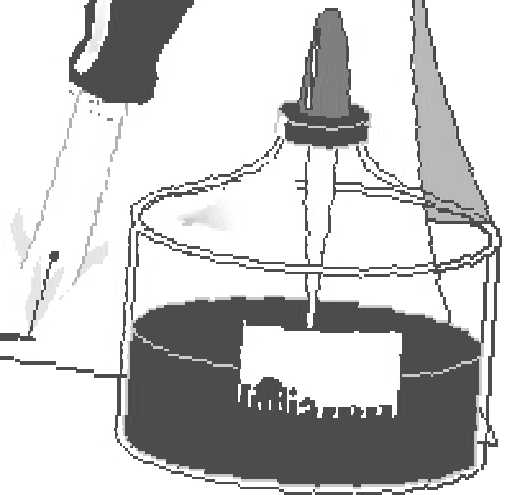
فهرس الأشكال

رقم الأشكال	العنوان	الصفحة
01	يمثل متغير السن	28
02	يمثل المستوى الدراسي	29
03	يمثل الحالة الاجتماعية	30
04	هل تستمعين لإذاعة تبسه بشكل يومي؟	31
05	كم هي المدة المخصصة لديكي للاستماع للإذاعة المحلية لإذاعة تبسه؟	32
06	ما هو البرنامج المفضل لديكي لإذاعة تبسه؟	33
07	هل للمضامين الإذاعية المتعلقة بالصحة دور فعال في تنمية القدرات الفكرية للمرأة الماكثة بالبيت؟	34
08	هل تستمعين إلى البرامج الإذاعية ذات المضامين الصحية؟	35
09	هل تقدم بعض البرامج الصحية مجموعة من التوصيات للوقاية من الأمراض فهل تلتزمين بها؟	36
10	هل يؤثر مضمون البرامج الصحية المخصصة للمرأة الماكثة بالبيت في إذاعة تبسه؟	37
11	هل لدينا وجود نقائص في فهم البرامج الصحية؟	38
12	إذا كانت الإجابة بنعم أين تكمن هذه النقائص؟	39
13	هل تستفيدين من هذه المضامين في مجال حياتك اليومية؟	40
14	ذا كانت الإجابة بنعم فيما تتمثل؟	41
15	هل تغير سلوكك جراء استماعك لهذه البرامج الخاصة بالتوعية بالقضايا الصحية؟	42
16	هل تعتقدين أن البرامج الصحية المقدمة حول القضايا في إذاعة تبسه مفيدة؟	43
17	ما هي القضايا الصحية الأكثر تداول في البرامج الصحية؟	44
18	هل تقوم هذه البرامج بالتعريف بالمخاطر الصحية وسبل الوقاية منها؟	45
19	هل تقومين بالمشاركة عن طريق الهاتف في هذه البرامج وتستفسرين عن بعض الحاجات؟	46
20	إذا كانت الإجابة بلا لماذا؟	47
21	هل تلمي هذه البرامج المتعلقة بالقضايا الصحية احتياجات المرأة الماكثة بالبيت؟	48
22	هل تتميز البرامج الإذاعية لإذاعة تبسه للمرأة الماكثة بالبيت بالطابع	49

فهرس الأشكال

	المحلي؟	
50	ما هي البرامج الإذاعية المفضلة لدى المرأة الماكثة بالبيت المتوفرة ضمن الشبكة البرامجية لإذاعة الجزائر من تبسة؟	23
51	ما أسباب الاستماع للبرامج الإذاعية للمرأة الماكثة بالبيت في إذاعة تبسة؟	24
52	ما هو البرنامج المفضل لديكي لإذاعة تبسه؟	25

تعلیم



أصبحت وسائل الإعلام والاتصال في عصرنا من أهم الوسائل المهيمنة والمسيطر على المجتمعات والأفراد كافة، حيث جعلت من العالم قرية كونية صغيرة، وأصبحت هذه الوسائل من أهم المعايير والأدوات التي تساهم في التنمية والتغيير في كل جوانب الحياة من خلال ما تقدمه من رسائل إعلامية للفرد والمجتمع ومالها من تأثير بالغ الأهمية حتى وان تعددت هذه الوسائل من مكتوبة ومسموعة ومرئية.

وتعد الإذاعة من بين هذه الوسائل الإعلامية التي لاقت اهتماما واسعا من طرف الباحثين وهي واحدة من ابرز وسائل الإعلام الجماهيري وأكثرها تأثير رغم المناقشات بينها وبين الوسائل الأخرى والأكثر شعبية وانتشارا ولها جمهور متجانس ومتنوع في الإمكانيات الاجتماعية والاقتصادية والمستوي التعليمي والثقافي، ولها ميزة تخطي حاجز الأمية وأيضا حاجز الزمان والمكان.

كما أتاحت أيضا فرصة المادة الإعلامية الحديثة التي تقدمها إلى الجماهير المستمعين، هذه المادة الإعلامية المقدمة، تحمل العديد من القيم المتنوعة منها قيم دينية، اجتماعية، ثقافية عن طريق برامجها المتنوعة صحية، دينية، سياسية، اجتماعية... بغرض الإرشاد والتوعية والتنقيف.

وتعتبر وظيفة التوعية والتنقيف الصحي من أهم الوظائف التي تؤديها البرامج الإذاعية، حيث تقوم ببيت الأفكار والقيم والمعارف التي تساعد المجتمع على نشر ثقافة صحية لتحقيق التنمية، وعلى اعتبار أن الصحة موضوع الساعة الذي يحظى بالاهتمام البالغ سواء على المستوى المحلي أو على المستوى العالمي، ليست من السهل تحقيق وعي صحي في مجتمع يختلف فيه الأفراد من حيث المستوى الثقافي، والمعيشي بوسيلة إعلام جماهيري كالإذاعة، وإنما لابد من التركيز على الدور التكاملي لوسائل الإعلام وعدم إهمال أي منها.

وتعد القضايا الصحية من أهم المواضيع التي تشكل اهتماما في كل المجالات خلال القرن 21 حيث شهدت الدول العربية ومن بينها الجزائر أمراض حديثة نشأة عن طريق انتشار بعض أنماط الحديثة كالسيدة، السرطان... وأخرى تقليدية كالجدري، الطاعون...

هذه المشكلات والقضايا الصحية جعلت من الإذاعة تسعى إلى تكوين قاعدة معرفية واضحة لدى الأفراد وبخصوص المرأة الماكثة بالبيت باعتبارها جزء لا يتجزأ من فئة المجتمع حول كل ما يخص الوقاية والصحة، من خلال إذاعتها للبرامج المحتواة على المضامين التوعوية فيما يخص القضايا الصحية من اجل تحقيق الاندماج الاجتماعي للمرأة دون أي عراقيل.

مقدمة

حيث وضعت الإذاعة برامج لكسب اهتمامات ومتابعة من طرف النساء الماكثات بالبيت وقد واصلت الإذاعات الجزائرية على هذا النحو ومعالجة مواضيع وحصص موجهة للمرأة وإذاعة تبسه كنموذج.

وفي بحثنا هذا سوف نتطرق إلى البرامج الصحية التي تسعى إلى التوعية بالقضايا الصحية وهذه إسهامات المرأة الماكثة بالبيت نحو هذه المضامين المقدمة، وقد اشتمل البحث على مقدمة وفصلين الفصل الأول: الإطار المنهجي للبحث ويحتوي على إشكالية البحث، التساؤلات، أسباب اختيار الموضوع (ذاتية، موضوعية) أهمية وأهداف الدراسة والمنهج المعتمد بالإضافة إلى أهم الأدوات المستخدمة في جميع البيانات ومجتمع وعينة البحث وتحديد المفاهيم مع ذكر الدراسات السابقة ومجالات الدراسة.

أما الفصل الثاني فهو الشق التحليلي لدراسة تناولنا فيه :

- تحليل وتفريع البيانات.

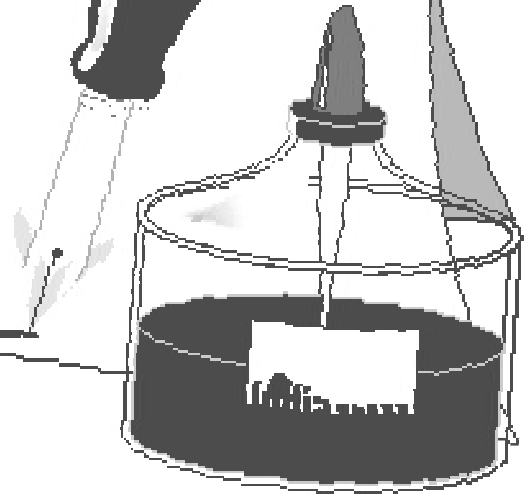
- نتائج الدراسة (نتائج جزئية، نتائج عامة، نتائج في ضوء الدراسات السابقة).

- الخاتمة.

الفصل الأول:

الإطار المنهجي للدراسة

- 1- الإشكالية
- 2- التساؤلات
- 3- أسباب اختيار الدراسة
- 4- أهمية الدراسة
- 5- أهداف الدراسة
- 6- صعوبات الدراسة
- 7- منهج الدراسة
- 8- عينة الدراسة
- 9- أدوات جمع البيانات
- 10- تحديد المفاهيم
- 11- الدراسات السابقة والمشابهة
- 12- مجالات الدراسة



1- الإشكالية:

يلعب الإعلام دور كبيراً في مختلف مجالات حياة الإنسان وعلى كافة المستويات منها التعليمية والثقافية والاقتصادية والاجتماعية من خلال الوظائف التي يؤديها المضمون الإعلامي وعلاقته بقضايا التوعية المعرفية والتنمية الاقتصادية والاجتماعية في مجتمعات وسائل الإعلام الحديثة. وعليه تعد الإذاعة من أهم وابرز وسائل الإعلام الجماهيري حيث لعبت دوراً أساسياً منذ ظهورها عن طريق مختلف المضامين التي تُعنى بحياة الفرد والمجتمع، إذ ساعدها في ذلك تواجدها في مختلف الأقاليم الوطنية والمحلية.

" وقد تربعت الإذاعة على عرش وسائل الإعلام الجماهيري باعتبارها الوسيلة الأكثر تأثيراً والأكثر شعبية وانتشاراً بكونها تعتمد على حاسة السمع فقط دون غيرها حيث يسميها البعض بالوسيلة العمياء مما يجعلها أكثر شيوعاً من جمهور المستقبلين بسهولة ويسر"،¹ لأنها تخاطب كافة شريحة المجتمع سواء منقّف أو أمي وهذه الأخيرة التي كرسّت مبادئ الترفيه والتنقيف والأخبار وكذا مبدأ التوعية القائمة على التوعية الثقافية والاجتماعية والصحية التي عرفت مجالاً واسعاً في الآونة الأخيرة وأصبحت محل اهتمام مختلف الإذاعات.

على رأسها إذاعة تبسه الجهوية وذلك لعدة اعتبارات أهمها أن المنطقة حدودية يمكن أن تتسرب من خلالها مختلف الأمراض والأوبئة: مثلاً الوباء الكبدي ولذا أصبح الجمهور يعتمد عليها بشكل كبير للحصول على أحرّ المستجدات والمعلومات والبيانات الصحية.

ويشهد العالم في عصر العولمة تحول كبير في ما يخص الحياة وهذا يتم من خلال البرامج الصحية التي تأخذ أشكالاً وأساليباً متنوعة، حيث أصبحت هذه البرامج تشكل جزءاً كبيراً لطرح القضايا الصحية، حيث أعطت البرامج الإذاعية مساحةً واسعة للقضايا الصحية من أجل تحقيق مبدأ التوعية القائمة على الوقاية والتوعية بمخاطر وسلوكيات والاعتيادات الخاطئة والضارة بالصحة الموجهة لمختلف شرائح المجتمع وخاصة المرأة التي تعتبر عماد المجتمع بصفة عامة والأسرة بصفة خاصة فهي لا تهتم بصحتها فحسب بل بصحة أفراد أسرتها وبما أن المرأة الماكثة بالبيت من ركائز المجتمع، وتعتبر من بين الفئات التي تستهدفها الإذاعة من خلال برامجها الصحية، لجميع أفراد المجتمع.

¹ - شعباني مالك، دور الإذاعة المحلية في نشر الوعي الصحي لدى الطالب الجامعي، رسالة مقدمة لنيل شهادة دكتوراه علوم في علم اجتماع التنمية، قسم علم الاجتماع والديموغرافيا، كلية العلوم الإنسانية والاجتماعية، جامعة منتوري، قسنطينة، الجزائر 2006/2005، ص 12.

الفصل الأول: الإطار المنهجي للدراسة

وبما أن المرأة الماكثة بالبيت هي العنصر الأساسي فإننا سنحاول في هذه الدراسة الوقوف على دور برامج إذاعة تبسه والتوعية بالقضايا الصحية وتنقيف المرأة من خلال نشر الوعي الصحي. ومن خلال ما سبق نطرح التساؤل التالي: ما هو دور إذاعة الجزائر من تبسه في تحقيق التوعية الصحية لدى جمهور مستمعين مدينة الشريعة؟

2- التساؤلات:

✓ ما هو مستوي الوعي الصحي لدي المرأة الماكثة بالبيت في مدينة الشريعة من خلال المضامين الإذاعية المحلية ؟

✓ ما هي المضامين الأكثر اهتماما في التوعية بالقضايا الصحية بإذاعة تبسه ؟

✓ كيف تساهم المضامين الصحية الإذاعية لبرامج إذاعة تبسه في التوعية بالقضايا الصحية ؟

3- أسباب اختيار الدراسة:

3-1- الأسباب الموضوعية لدراسة:

✓ الاهتمام الواسع الذي أصبحت تخص به التوعية بالقضايا الصحية في المجتمعات المعاصرة خصوصا بعد بروز عدة قضايا قد تؤثر على الفرد والمجتمع.

✓ المكانة التي تلعبها الإذاعة المحلية في تقديم البرامج لمستمعيها.

✓ قابلية هذا الموضوع لدراسة والبحث فيه منهجيا ومعرفيا.

3-2- الأسباب الذاتية لدراسة:

✓ محاولة التوصل إلى إبراز أهمية العلاقة بين الإعلام كوسيلة والمجتمع كجمهور.

✓ حب وفضول التعرف على البرامج الإذاعية التي تقدمها الإذاعة للفرد والمجتمع.

✓ إعطاء الموضوع طابع أكاديمي وإثراء المجتمع لهذه الدراسة.

4- أهمية الدراسة:

تتمثل أهمية الدراسة في كونها تكشف عن الدور الذي يمكن أن تؤديه الإذاعة كوسيلة إعلامية في تشكيل الوعي بالقضايا الصحية لدى المرأة الماكثة بالبيت، باعتبارها من أهم الأفراد المستمعين ومعرفة تأثير المضامين بالقضايا الصحية نحو محاولة الوصول إلى نتائج علمية دقيقة حول الموضوع من أجل تزويد النساء الماكثات بالبيت بالتوعية بالقضايا الصحية، المساعدة في إثراء هذه البحوث وإعطاء لمحة عن ماهية البرامج الصحية للإذاعة.

5- أهداف الدراسة:

✓ أهم القضايا الصحية التي تركز عليها برامج إذاعة تبسه.

✓ نشر المفاهيم والمعارف الصحية في المجتمع.

✓ ترسيخ السلوك الصحي والتعبير الخاطئ إلى سلوك صحي صحيح.

6- صعوبات الدراسة:

من البديهي أن يواجه أي باحث بعض الصعوبات والعراقيل خلال جمع المادة العلمية الخاصة، بموضوع بحثه وأثناء النزول إلى الميدان لتطبيق العملي ومن الصعوبات التي واجهتنا في هذا البحث نذكر ما يلي :

✓ قلة المراجع الخاصة بموضوع بحثنا.

✓ ضيق الوقت بين فترة التربص وانجاز المذكرة.

✓ لقد واجهنا بعض الصعوبات أثناء تواجدها في ارض الميدان، أثناء توزيعنا للاستمارة المتمثلة في 30

مفردة وذلك بعدم تقبلهم وترددهم في الإجابة عن الأسئلة.

✓ عدم التزام أفراد العينة لأسئلة الاستمارة بالجدية اللازمة.

7- منهج الدراسة:

تماشياً مع طبيعة الدراسة ومن أجل الإحاطة بواقع البرامج الإذاعية فقد اخترنا المنهج الوصفي التحليلي " والذي يعمل على دراسة الظاهرة محل الدراسة كما هي في الواقع وذلك بجمع الحقائق والبيانات ومن ثم تصنيفها وتحليلها للوصول إلى نتائج وتعميمات فيما يخص موضوع البحث ".¹ أما بالنسبة للمنهج الوصفي التحليلي الذي " يعتبر نوع من الدراسة الوصفية تركز على الحصول على بيانات ومعلومات وحقائق دقيقة وتفصيلية من فرد معين، أو عن سلوك محدد، وعن موقف مستهدف بدراسة البحثية الوصفية يقصد الباحث ويعتمد محاولة النفاذ بكل ما أوتي من خبرة وطرائق والوسائل التي يدرسها لكشف الصفات والخصائص المميزة والفردية لها ".²

8- عينة الدراسة:

" تعتبر العينة من الركائز الأساسية للبحث العلمي لان الباحث يعتمد في إجراء الدراسة إلى اختيار عينة تمثل مجتمع البحث تمثيلاً صحيحاً على أساس أن من الصعب إن لم يكن من المستحيل في بعض الحالات إجراء الدراسة على المجتمع الأصلي بأكمله فضلاً على اختيار العلمي الدقيق للعينة تؤدي إلى وصول نتائج متماثلة مع نتائج دراسته كل مفردات المجتمع الأصلي عن طريق الحصر الشامل بأخطاء

¹ - محمد محمد قاسم، المدخل إلى مناهج البحث العلمي، دار النهضة العربية، بيروت، لبنان، 1999، ص 60.

² - عمار الطيب كشرود، البحث العلمي، مناهج في العلوم الاجتماعية والسلوكية، عمان، 2007، ص 280-281.

عشوائية محسوبة حسابا دقيقا من ما يؤدي إلى توفير الجهد والاقتصاد في الثقافات والسرعة في التوصل إلى نتائج بحثه المطلوبة¹.

بما أن الجمهور المراد دراسته هو المرأة الماكثة بالبيت بمدينة تبسه ببلدية الشريعة، " فان مجتمع البحث غير متجانس يصعب الوصول إليه "². ولذا قمنا باختيار عينة البحث ممثلة لهذا المجتمع وقد كانت العينة القصدية وهي الأنسب في دراستنا.

" وهي التي تتم عن طريق العمد أو التحكم أي الاختيار المقصود من جانب الباحث بعدد وحدات المعاينة يراعى الباحث إنها تمثل مجتمع البحث تمثيلا صحيحا "³.

ومن هنا قمنا باختيار مجموعة من النساء الماكثات بالبيت التي تربطنا بهم صلة قرابة وجوار وذلك لسهولة إيصال المعلومة وملئ الاستمارة لتقليل الصعوبات البحثية في هكذا بحوث.

وقد اخترنا بعض النساء مختلفي الأعمار والمستوى الاجتماعي والثقافي والاقتصادي واهتمامنا بالجانب الفكري والاجتماعي أكثر، أما بالنسبة إلى حجم العينة فقد قمنا بحصرهن في عدد لا يتجاوز 30 امرأة ماكثة في البيت.

9- أدوات جمع البيانات:

هناك عدة طرق لجمع البيانات يمكن استخدامها في مجال البحث العلمي وهي الاستبيان وقد قمنا باختيار أداة الاستبيان كأداة رئيسية في دراستنا نظرا لما توفره من سهولة جمع المعلومات والبيانات الميدانية.

" فالاستبيان أداة مفيد من أدوات البحث العلمي للحصول على حقائق والتوصل إلى الواقع والتعرف على ظروف وأحوال ودراسة الموقف والاتجاهات والآراء، وتساعد الملاحظة وتكملها، وهو في بعض الأحيان الوسيلة العملية الوحيدة للقيام بالدراسة العلمية "⁴.

وكذلك " هي عبارة عن مجموعة من الأسئلة المصممة المعدة لجمع البيانات اللازمة عن مشكلة تحت دراسة، شريطة أن يكون الباحث على معرفة دقيقة بالبيانات المطلوبة جميعا بكيفية قياس المتغيرات المرغوب دراستها "⁵.

¹- سمير محمد حسن، بحوث الإعلام، ط1، عالم الكتب، القاهرة، 2006 ص 291.

²- محمد علي محمد، علم الاجتماع والمنهج العلمي (دراسة في طرائق البحث وأساليبه)، دار المعرفة، مصر، ص 192.

³ سمير محمد حسن، المرجع السابق ذكره، ص 292.

⁴- فاطمة عوض صابر وآخرون، أسس ومبادئ البحث العلمي، ط1، مكتبة الإشعاع الفنية، إسكندرية، 2002، ص 329.

⁵- محمد عبد الفتاح حافظ الصرفي، البحث العلمي الدليل التطبيقي للباحث، ط1، دار وائل للنشر، عمان، 2002، ص - ص 115-

وتلك الأسئلة المعدة ترسل إلى عدد كبير من أفراد المجتمع الذين يكونون العينة الخاصة بالبحث وهي: " مجموعة من العبارات أو الجمل تمثل قيما أو سلوك أو مفاهيم، عناصر أو مجالات حياتية معينة تعني الأفراد البحث لاستقراء ميولهم أو أفكارهم أو آراءهم أو مشاعرهم حولهم".¹

" وكما عرفت الاستمارة تلك القائمة من الأسئلة التي يحضرها الباحث بعناية في إطار خطة موضوعية تقدم للمبحث من أجل الحصول على إجابيات تتضمن المعلومات والبيانات المطلوبة لتوضيح الظاهرة المدروسة وتعريفها من جوانبها".²

10- تحديد المفاهيم:

10-1- الدور:

أ- لغة: " من دار يدور، اي تحرك باتجاهات متعددة في مكانه وكلمة الدور المستعارة من المسرح وأول من استعملها بهذا المعنى هو نتشه حيث إن الفرد يمثل مجموعة من السلوك على خشبة المسرح وكان التنظيم الاجتماعي حياة الجماعة وأفرادها يملكون تلك الأدوار المختلفة والمتعددة حسب اختلاف مراكزهم".³

ب- اصطلاحا: " هو مجموعة من المعايير والسلوك والقوى التي تحكم وصف معين في البناء الاجتماعي".⁴

ويعرفه " احمد زكي بدوي: " إن السلوك المتوقع من الفرد في الجماع، وهو الجانب الديناميكي لمركز الفرد، فحيث يشير المركز إلى مكانة الفرد في الجماعة، فان الدور يشير إلى نموذج السلوك الذي يتطلبه المحرك".⁵

وقد تم تعريف الدور اصطلاحا أيضا بأنه: "يمثل الدور الديناميكي المركزي"، في تعريف آخر: "هو الحركة أي الفعل والعمل".⁶

كما عرف الدور بأنه: " دعوت الشيء إلى ما كان عليه، ودور المثل هو احد المواقف التي يظهر فيها والتي تكون منها المسرحية".⁷

¹- محمد زياد حمدان، البحث العلمي كنظام، دار التربية الحديثة، عمان، 1989، ص 94.

²- احمد بن مرسل، مناهج البحث في علوم الإعلام والاتصال، ط2، ديوان المطبوعات الجامعية، الجزائر، 2005، ص 220.

³- عبد الحميد الهاشمي، المرشد في علم النفس الاجتماعي، ديوان المطبوعات الجامعية، الجزائر، ص 147.

⁴- محمد الجوهر، علم الاجتماع النظرية، الموضوع والمنهج، ط1، دار المعارف الجامعية، القاهرة، 1992.

⁵- موقع معجم الوسيط:

يوم 2019/03/12 الساعة 15:20. <http://www.almaany.com/appendix;php!lague=aradicscategqr>;

⁶- فؤاد البستاني، منجد أطالب، ط3، دار النشر المشرق، بيروت، 1983، ص 211.

⁷- علي بن هادية وآخرون، القاموس الجديد لطالب، المؤسسة الوطنية للكتاب، الجزائر، 1991، ص 349.

ج- تعريف الإجرائي: مجموعة المهام والمسؤوليات التي تقوم بها الإذاعة والتلفزيون اتجاه الموقف أو الحدث أو ظاهرة بقصد تحقيق أهداف معينة داخل المجتمع.

10-2- البرامج:

أ- لغة: " جمع برامج وتفي جملة اللقطات سمعية كانت أو بصرية، أو سمعية بصرية تبث عنوان أو ركن معين خلال فترة زمنية معينة ".¹

ب- اصطلاحاً: " هو بث مواد، ومضامين متنوعة إلى مختلف فئات جماهير المستمعين، والمشاهدين كما تعي بث برامج محددة إلى جمهور محدد من قبل إذاعة محددة ".²

ج- تعريف الإجرائي: هي تمثل تلك المواد وال فقرات الإذاعية التي تبثها الإذاعة المحلية، والتي تشغل حيز زمنيا من الإرسال الإذاعي يراد من ورائه تحقيق أغراض رسالة إعلامية ما.

10-3- البرامج الصحية:

أ- تعريف البرامج الصحية اصطلاحاً: تعرفه "اليونيسيف": " على أنه سلسلة من مجموعة البرامج الأسبوعية من الاختيارات الصحية الذاتية إذ يقوم البرنامج بتغطية الصحة، وتقديم حلقات خاصة بالتغذية والتمرينات الرياضية، والقلب وغيرها ".³

ب- تعريف البرامج الصحية إجرائياً: أصبحت البرامج الصحية تمثل مكان مهم في الإذاعة وغيرها من الوسائل الإعلامية، ونعني بالبرنامج الصحي تلك الرسالة الصحية التثقيفية التي تمكن من توصيل أهم القضايا والأخبار من خلال شرحها وتفسيرها حتى يستطيع الجمهور المتلقي أن يستوعبها، وينتفع منها وتهدف البرامج الصحية إلى جذب اهتمام الجمهور.

¹- فاروق حاجي محمود، البرامج التلفزيونية كتاباته ومقومات نجاحه، دار النفائس لنشر والتوزيع، عمان، 2007، ص 20.

²- حسين دبي الزويني، القنوات الفضائية والإعلام الاقتصادي، ط 1، دار أسامة لنشر والتوزيع، الأردن، 2012، ص 64.

³- فاروق حاجي محمود، المرجع السابق، 26.

10-4- الإذاعة:

أ- لغة: " ذاع الخبر أي انتشر، وأذاع الرجل الخبر أي والرجل الذي يذيع السر يقال له مذياع ".
ب- اصطلاحاً: "الإرسال اللاسلكي بواسطة جهاز كهربائي يحول الأصوات إلى موجات هوائية في سرعة الضوء يرسلها في الفضاء وسميا هذا الجهاز بجهاز الإرسال ويستقبل هذه الموجات جهاز الاستقبال أو المذياع "¹.

وتعرف الإذاعة اصطلاحاً أيضاً بأنها: " الإذاعة كجهاز هي وسيلة اتصال جماهيرية، شعبية لا تعرف الحواجز القائمة بين الحدود، وهي وسيلة تتحقق فيه فورية التدفق الإعلامي على درجة عالية من الكفاءة وجمهور الإذاعة هو جمهور عام بجميع المستويات فتستطيع الوصول إليه مخترقة حواجز الأمية والعقبات الجغرافية والقيود السياسية التي تمنع بعض الوسائل الأخر للوصول إلى مجتمعاتها "².

ج- التعريف الإجرائي: يمكن تعريف الإذاعة بأنها وسيلة اتصالية جماهيرية حكومية تعمل على تقديم برامج متنوعة بلغة محلية، اخترقت الحواجز والعقبات الجغرافية لوصول المجتمع بالتعبير عن قضاياها.

10-5- الإذاعة المحلية:

أ- اصطلاحاً: "هي جهاز إعلامي يخدم مجتمعا محلياً، معنى ذلك كانت الإذاعة المحلية تثبت برامجها لمخاطبة مجتمعا خاص محدود العيش فوق ارض محدود العدد يعيش فوق أرض محدودة المساحة."³

ويري محمد السيد محمد: " أنها تلك الإذاعة التي تخدم مجتمعا محدودا ومتناسقا من الناحية الجغرافية والاجتماعية، مجتمعا له خصائصه الاجتماعية والاقتصادية والبيئية والثقافية المتميزة على أن تحدد حدود جغرافية تشملها رقعة الإرسال المحلي "⁴.

ب- التعريف الإجرائي: الإذاعة المحلية جهاز حكومي من أقوى وسائل الإعلام في الإقليم المحلي لما لها من دور وظيفي يتعلق بالبيئة المحلية تقوم على خدمة المجتمع المحلي وتلبي احتياجاته الخاصة، وبذلك تحقق التكامل بين أنشطة المجتمع المحلي والإعلام الإذاعي.

¹- د. محمد فريد محمود عزت، قاموس المصطلحات الإعلامية، دار مكتبة الهلال - دار الشروق، المكتبة الجامعية، بيروت جدة، ص 58.

²- سيد أحمد، الإعلام المحلي وقضايا المجتمع، دار المعرفة الجامعية، الإسكندرية، 2004، ص 77.

³- عبد المجيد شكري، الإذاعات المحلية لغة العصر، المركز الجامعي للإدارة الالكترونية، دار الفكر العربي، القاهرة 1987، ص-ص 13-14.

⁴- نوال محمد عمر، الإذاعات الإقليمية، دراسة نظرية وتطبيقية، دار الفكر العربي، القاهرة، 1993، ص 92.

10-6- التوعية:

أ- الوعي والحديث لغة: " حفظ الوعي الشيء، ووعي الشيء أو الحديث يعني وعيا وأوعاه حفظه وفهمه وقبله فهو واع وفلان واعى من فلان حفظ وافهم... فالووعي يعني لغة الحفظ والتعليم، فوعي الحديث بعينه وعيا أي حفظه وإذن واعية أي مدركة صياغة ".¹

ب- اصطلاحا: قد عرف القاموس الفلسفي السوفيتي: " الوعي باعتباره المجموع الكلي للعمليات العقلية المشاركة بصورة مخالفة في تفهم الإنسان للعالم الموضوعي ولوجوده الشخصي ".²

ج- التوعية: " هي عبارة عن اتجاه عقلي انعكاسي يمكن للفرد من إدراك ذاته وإدراك البيئة المحيطة بيه والجماعة التي تنتمي إليها كعضو ويذهب جورج ميديا إلى إنا عمليات الاتصال تساعد الفرد على النظر إلى نفسه والقيام بدور الآخرين وتعتبر عملية الاندماج الآخرين أو تمثيل لظروف المحيطة شرطا أساسيا لظهور الوعي ".³

وهي كذلك "عملية محاولة الإقناع والتأثير في سلوك الأفراد حول موضوع أو فكرة القضية وتتضمن آليات الإقناع اللساني والتوضيح والتفهم والتعزيز كل ذلك بالأدلة والبراهين المقنعة ويشترط الأفكار المراد إيصالها البساطة والموضوعية وعدم التناقض ووضوح الهدف ".³

د- تعريف الإجرائي: هي مجموعة الأنشطة والإجراءات التي تهدف إلى الإقناع والتأثير على مجموعة من الناس حول قضية أو مسألة ما، وذلك باستخدام مختلف أساليب الإقناع.

10-7- القضايا

أ- لغة: " جمع القضية مصدر اسم من قضى، عند المنطقيين: قول يصح أن يقال لقائله انه صادق فيه أو كاذب، المسلمة: هي ما يقبل بت عادة أهل العلم من القضايا أو المقدمات التي لتتطلب برهانا خاصا ".⁴

ب- اصطلاحا: " هي الأمر الذي اتضحت معالمه وبرزت متغيراته فهو يحتاج إلى الفصل فيه والحكم عليه ".⁵

¹ عبد الرحمان عيساوي، تطور التعليم الجامعي العربي، دار المعارف، القاهرة، ص 132.

² مؤيد هلال، الوعي الإنساني من التأمل المحرد إلى الممارسة الثورية، دراسة عربية محلية فكرية اقتصادية إجتماعية، دار الطبعة، بيروت، تصدر شهريا، العدد 5، آذار- مارس، 1975.

³ محمد الجوهري وآخرون، علم الاجتماع ودراسة الإعلام والاتصال، دار المعرفة الجامعية، الإسكندرية، 1992، ص 290.

⁴ لويس معلوف، المنجد في اللغة والأعلم، دار المشرق، بيروت - لبنان، ص 636.

⁵ - www.kau.sa.diakses، visité le: 23 January 2019 à 20:03

ج- تعريف الإجرائي: وهي تلك الحوادث المستجدة التي برزت في حياة الناس ومتغيراته، تحتاج إلى الفصل والحكم عليها.

10-8- الصحة:

أ- تعريف الصحة اصطلاحاً: عرفها نيوتن: " بأنها حالة توازن النسبي لوظائف الجسم تنتج عن تكيف الجسم مع العوامل الضارة التي يتعرض لها ".¹

وكما عرفها "بركنز": بأنها حالة التوازن النسبي لوظائف الجسم، وإنا حالة التوازن هذه تنتج من تكيف الجسم مع العوامل الضارة التي يتعرض لها، وإنا تكيف الجسم عملية ايجابية تقوم بها قوى الجسم للمحافظة عن توازنه ".²

وكما عرفت "منظمة الصحة العالمية": بأنها حالة السلامة والكفاية البدنية والنفسية والاجتماعية وليست الخلو من الأمراض أو العجز".¹

وكما عرفت الصحة اصطلاحاً حسب تعريف "مجدي عزيزي إبراهيم": على أنها مصطلح يدل على العافية السلامة فعندما يكون الإنسان في صحة جيدة، نضمن أنه لا يعاني من علل، وذلك تكون الآراء بالنسبة له على المستوى المطلوب ".²

ب- تعريف الإجرائي: وهي حالة السلامة التي يتمتع بها الجسم للحفاظ على توازنه النسبي.

10-9- تعريف القضايا الصحية

- إجرائياً: تسعى من أجل نشر المعلومات الصحية، والتأثير ما يحقق للإنسان الصحة والعافية بمفهومها الواسع.

وأيضاً تسعى من أجل نشر معلومات طبية علمية متخصصة قصد بها إمداد الأفراد بالمعلومات والتجارب، والخبرات للمساهمة بحل مشكلاتهم الصحية.

10-10- المرأة الماكثة بالبيت:

أ- المرأة لغة: " المرأة من مرا، اسم من امرئ الطعام وجمع نساء ونسوة من غير لفظها وهي مؤنث الرجل ".³

¹- بسام عبد الرحمان المشاقبة، الإعلام الصحي، ط1، دار أسامة لنشر والتوزيع، الأردن- عمان، 2012، ص 37.

²- مجدي عزيز إبراهيم، موسوعة المعارف التربوية، الحروف من س إلى ل، عالم الكتاب، عمان- الأردن، 2001 ص 36.

³- لويس معلوف اليسوعي، المنجد في اللغة والأدب والعلوم، ط 18، المطبعة الكاثوليكية، بيروت، 1956، ص 754.

ب- اصطلاحاً: " هي ذلك الكائن اللطيف الذي يتحد مع الرجل في أصل الخلق وتختلف معه في البنية الفسيولوجية قال تعالى " ليس الذكر كالأنثى " (سورة إلي عمران: 36) أي في البناء الفسيولوجي وبالتالي في المهام تسند للكل ¹.

ج- تعريف الإجرائي: وهي تلك الجنس اللطيف الفعالة تؤثر وتتأثر وتختلف في البنية الفسيولوجية مع الرجل.

د- المرأة الماكثة بالبيت:

- يعرف "Andrée Michel": " الماكثة بالبيت ربة بيت وهي: " الامراة التي تختص بأعمال معينة داخل المنزل بدءا بالترتيب والتنظيف والطبخ وصولا إلى تربية الأولاد وخدمة أفراد العائلة وهي المرأة الغير العاملة، تهتم فقط بالعناية ببيتها وشؤون أسرتها وإدارة أمور حياتهم وفق لما تراه مناسبا ².
ه- تعريف الإجرائي: وهي تلك المرأة الغير عاملة سواء كانت أمية أو مثقفة، متزوجة أو عازية التي تهتم بشؤون البيت وتربية أولادها.

هي كل امرأة لا تقوم بأي عمل خارج المنزل غير عاملة في قطاعات أخرى، تدير الأعمال المنزلية وما يتعلق بالتربية الأطفال، وهي ركيزة أساسية في كل بيت سواء زوجة أو أخت.

11- الدراسات السابقة والمشابهة:

من المهم جدا لأي باحث أن يطلع على البحوث التي سبقت بحثه، لان اطلاعه على ما سبق يجنبه التكرار، ويمكنه من تفادي أخطاء الآخرين، وقد يسمح له ذلك بفهم موضوع بحثه أكثر واختيار الطرق والإجراءات المنهجية الملائمة لدراسته، إن هذه الدراسات تتضمن قوائم بالمراجع الهامة التي اعتمدت عليها حيث تفيد الباحث في التعرف على الكثير من مراجعه ومصادره كذلك حاولنا قدر الإمكان الحصول على دراسات سابقة ومشابهة لهذه الدراسة.

11-1- الدراسة الأولى:

- دراسة شعباني مالك: "دور الإذاعة المحلية في نشر الوعي الصحي لدى الطالب الجامعي، دراسة ميدانية أجريت بكل من جامعة قسنطينة وبسكرة"، قسم علم الاجتماع والفيديو جرافيا كلية العلوم الإنسانية، جامعة منتوري، السنة الجامعية 2006/2005.³

¹- طاهري مهدي الببل، دور المرأة في الدعوة وإصلاح المجتمع، أكاديمية العلوم الإسلامية، بروكسل، ص 2.

²- Andrée Michel, femme. Sexième net société. Ed. pour France, 1977. p 172.

³- انظر شعباني مالك، دور الإذاعة المحلية في نشر الوعي الصحي لدى الطالب الجامعي، رسالة مقدمة ليل شهادة دكتوراه علوم في علم اجتماع التنمية، قسم علم الاجتماع والديموغرافيا، كلية العلوم الإنسانية والاجتماعية، جامعة منتوري، قسنطينة، الجزائر، 2006/2005.

الفصل الأول: الإطار المنهجي للدراسة

تطرق الباحث في هذه الدراسة إلى الدور العام الذي تلعبه كل من الإذاعتين المحليتين "سيرتا والزيبان" في التوعية الصحية وتنقيف الطلبة الجامعيين، استخدم في ذلك المنهج المسحي للإجابة على التساؤل التالي:

- ما دور إذاعتنا سيرتا والزيبان المحليتين في نشر الوعي الصحي لدى الطلبة الجامعيين؟
وأى منهما له الدور الأكبر في ذلك؟

وتمثلت أداة جمع البيانات المستخدمة في الاستبيان والاستقصاء، من خلال تطبيقها على عينة قصديه متكونة من 100 طالب، وكانت من أهم نتائج هذا البحث أن الباحث توصل إلى مجموعة من الاستنتاجات مبينة فيما يلي:

- ✓ نسبة الاستماع إلى الإذاعة المحلية الزيبان، تفوق نظرتها لسيرتا.
- ✓ نسبة رضا المبحوثين على البرامج المقدمة في إذاعة سيرتا.
- ✓ نسبة الاستماع للبرامج الصحية بإذاعة الزيبان أكبر منها إذاعة سيرتا.
- ✓ أفضل الحصص الصحية، المقدمة بإذاعة سيرتا المرشد النفسي، بينما في الزيبان هي قضايا الأسرة.
- ✓ أفضل البرامج التي نالت إعجاب المبحوثين في إذاعة سيرتا في الإرشادات الطبية والصحية بينما أفضل المواضيع الصحية التي نالت إعجاب المبحوثين في إذاعة الزيبان هي الأمراض الباطنية والنفسية، وحول الأمراض المزمنة والمعدية ولينيل الوقاية والعلاج منها.
- ✓ أكبر نسبة المبحوثين بإذاعتين بروز أهمية الاهتمام الصحة الغذائية، وشبه الاستجابة والاستفادة من النصائح الطبية التي تقدمها البرامج الصحية بإذاعة الزيبان أكبر منها إذاعة سيرتا.
- ✓ إن أكبر نسبة من المبحوثين بالإذاعتين سيرتا والزيبان يرون انه يجب تخصيص برامج خاصة بالصحة الغذائية مع التركيز على صحة المرأة على وجه الخصوص.

- علاقة الدراسة بموضوع البحث:

تعد الدراسة السابقة من الدراسات المشابهة لموضوع البحث وذات علاقة مباشرة حيث تشترك مع البحث في الوعي الصحي لمجتمع البحث، وكذلك في اهتمامهما بموضوع الصحة بصفة عامة، وضرورة الحفاظ عليها والتواصل إلى حلول ناجمة لمكافحة الأوبئة الصحية انطلاق من التوعية الصحية.
أوجه التشابه:

توافقت دراستنا مع هذه الدراسة في النقاط التالية :

- ✓ في أداة جمع البيانات الاستبيان.
- ✓ التشابه في نوع العينة، عينة قصديه.

الفصل الأول: الإطار المنهجي للدراسة

✓ وتتفق الدراسات في تركيزهما على الإعلام باختلاف وسائله وإقرارهما بدوره البالغ في بلورة ونشر الوعي الصحي.

أوجه الاختلاف:

تختلف دراستنا مع هذه الدراسة في النقاط التالية :

✓ الاختلاف في عدد الدراسات.

✓ الاختلاف في المنهج، حيث قمنا باستخدام المنهج الوصفي في دراستنا، أما في هذه الدراسة تم استخدام عدة مناهج منها: المقارنة، الإحصاء، المسح الاجتماعي.

مدى الاستفادة من الدراسة:

✓ معرفة أهم الإجراءات المنهجية التي تلائم دراستنا.

✓ الحصول على معلومات تخدمنا في الإطار المفاهيمي لدراسة.

✓ معرفة أن وسائل الإعلام تحقق إشباع مختلف الاحتياجات في المجتمع من خلال المعلومات المقدمة ومن بينها التوعية الصحية.

11-2- الدراسة الثانية:

- دراسة أحمد ريان: حول "دور وسائل الإعلام في التنقيف الصحي للمرأة السعودية بمدينة الرياض (دراسة ميدانية)"، قسم الإعلام رسالة ماجستير جامعة السعودية (25-1-1424هـ) حسب التقييم السعودي في البحوث الجامعية.¹

تطرق الباحث في هذه الدراسة إلى دور وسائل الإعلام في التنقيف الصحي للمرأة السعودية بمدينة الرياض، وهي محاولة الإسهام بهذا التوجه الحضاري وتقديم الإجابة على مجموعة من التساؤلات المتصلة بهذا المجال المرتبط بصحة النساء.

من المفروض أن الإعلام السعودي يضمن القيام بتزويد أفراد المجتمع بالمعلومات الصحية والسليمة أولاً، ثم توظيف الأساليب الإقناعية من أجل أن يقوم الأفراد بتغيير اتجاهات وسلوكياتهم لتبني أنماط سلوكية جديدة تتفق مع المعلومات الصحية السليمة المقدمة لهم.

وقد اتبع الباحث في هذه الدراسة المنهج المسحي لمجتمع البحث للإجابة على التساؤل التالي:

- ما هو دور وسائل الإعلام في التنقيف الصحي للمرأة السعودية بمدينة الرياض ؟

¹- انظر أحمد ريان، حول دور وسائل الإعلام في التنقيف الصحي للمرأة السعودية بمدينة الرياض (دراسة ميدانية)، رسالة ماجستير، قسم الإعلام، جامعة السعودية 25-1-1424هـ حسب التقييم السعودي في البحوث الجامعية.

الفصل الأول: الإطار المنهجي للدراسة

وقد تعمد الباحث إلى استخدام مجموعة من أدوات المنهج المسحي قصد جمع البيانات واستبانتها من خلال اختيار عينة العشوائية متكونة من 450 امرأة سعودية، وهذا لما يتناسب مع الخصائص الاجتماعية لعينة الدراسة وفق المحددات التي يضعها لاختيار العينة وكانت نتائج هذه الدراسة على النحو التالي:

فيما يتعلق برأي واتجاهات المرأة السعودية نحو دور وسائل الإعلام في التنقيف الصحي فإن التلفزيون السعودي والمجلات الطبية قد جاءت في المرتبة الأولى والثانية على التوالي كمساهم قوي في طرح مواد التنقيف الصحي بدرجة عالية جدا باعتبار أن أربعة أخماس من العينة يرون ذلك ثم جاءت الصحافة السعودية في المرتبتين الأولى والثانية والثالثة كمساهم في طرد المواد التنقيف الصحي بدرجة متوسطة وقل من نصف العينة لا يرون ذلك، ثم جاء الفيديو والانترنت في المركز الأخير كمساهم محدودة بإعتبار أن 70% من العينة.

✓ مراعاة أوقات عرض مواد ورسائل التنقيف الصحي لنتناسب مع الظروف المرأة السعودية.
✓ مراعاة الدقة في طرح مواد التنقيف الصحي لارتباطها بالحياة الخاصة للمرأة وحياة أطفالها وأسرتها حتى تحقق الفائدة ولا يكون هناك انعكاس سلبي عن الاعتماد على الوسيلة الإعلامية.
✓ أن تكون رسالة التنقيف الصحي الموجهة تتناسب مع نوع الوسيلة الإعلامية المستخدمة والفئة المقصودة بالرسالة لمعالجة احتمالية عدم استخدامها وعدم تناسبها سواء لأسباب فنية واقتصادية أو التعليمية.

✓ وجود علاقة بين استخدام مصادر التنقيف الصحي والوعي الصحي للمرأة السعودية حيث كلما زادت متابعة مصادر التنقيف زاد الوعي الصحي لدي المرأة السعودية.

✓ كما توصلت الدراسات إلى إن هناك علاقة بين التغيرات الديمغرافية واستخدام وسائل الإعلام لتنقيف الصحي، ففي متغير العمر كانت العلاقة ارتباطيه سلبية أي أن كلما قل العمر قل استخدام الوسيلة الإعلامية، أما متغير المهنة فكانت العلاقة سلبية حيث أن اللواتي لا يعملنا أكثر استخداما للوسيلة الإعلامية في مجال التنقيف الصحي.

- علاقة الدراسة بموضوع البحث:

تعد هذه الدراسة من الدراسات المشابهة لموضوع البحث وذات علاقة مباشرة في التوعية الصحية، عن طريق المضامين التي تبث عبر مختلف الوسائل الإعلامية.

_ أوجه التشابه:

توافقت دراستنا مع هذه الدراسة في النقاط التالية:

الفصل الأول: الإطار المنهجي للدراسة

✓ التشابه في نوع الأداة المستخدمة، استمارة الاستبيان.

-أوجه الاختلاف:

اختلفت دراستنا مع هذه الدراسة في النقاط التالية :

✓ تطرقت دراسة الباحث احمد ريان عمر ريان المعنونة بدور وسائل الإعلام في التنقيف الصحي للمرأة السعودية بمدينة الرياض، إلى دور كل وسائل الإعلام بما فيها، المجلة، الإذاعة التلفزيون، والانترنت في عملية التنقيف للمرأة السعودية.

أما دراستنا المعنونة بدور برامج إذاعة تبسه في توعية بالقضايا الصحية فاهتمت فقط بوسيلة واحدة وهي الإذاعة المحلية ودور برامجها في توعية بالقضايا الصحية.

✓ الاختلاف في المنهج : المسح الشامل والعينة، عينة عشوائية.

مدى الاستفادة من هذه الدراسة : فكانت على النحو التالي:

✓ الحصول على معلومات تخدمنا في الإطار المنهجي والإطار المفاهيمي لدراسة.

✓ معرفة أن وسائل الإعلام (الإذاعة) تحقق إشباع مختلف الاحتياجات في المجتمع من خلال المعلومات المقدمة.

11-3- الدراسة الثالثة:

- دراسة حاتم حسين عبد الرحيم محسن: "دور وسائل الإعلام في تنمية الوعي بمفاهيم السلامة الوقائية والصحة المهنية لدى العمال في الأردن"، مذكرة لينيل شهادة الدكتوراه في علم الاجتماع تخصص علم الاجتماع والعلاقات العامة، جامعة الأردن، 2008 حسب التقويم الجامعي الأردني.¹

تناول الباحث في هذه الدراسة إلى دور وسائل الإعلام في تنمية الوعي بمفاهيم السلامة الوقائية والصحة المهنية لدى العمال في الأردن، وتتجلى لنا أهمية هذه الدراسة في إبراز الباحث مستوى مساهمة الوسائل الإعلامية التي تهدف لرفع مستوى وعي العمال بمفاهيم ووسائل ومعايير السلامة والصحة المهنية التي من شأنها أن تؤدي إلى تقليل احتمالات تصورهم عن مخالفات العمل.

وقد طرح الباحث اشكاليته في تساؤل رئيسي بينه على النحو التالي:

ما هو دور وسائل الإعلام في تنمية الوعي بمفاهيم السلامة الوقائية والصحة المهنية لدى العمال

في الأردن؟

¹- انظر دراسة حاتم حسين عبد الرحيم محسن، دور وسائل الإعلام في تنمية الوعي بمفاهيم السلامة الوقائية والصحة المهنية لدى العمال في الأردن، مذكرة لينيل شهادة الدكتوراه في علم الاجتماع تخصص علم الاجتماع والعلاقة العامة، جامعة الأردن 2008 حسب التقويم الجامعي الأردني.

الفصل الأول: الإطار المنهجي للدراسة

ومن خلال هذا التساؤل قام الباحث بطرح عدة تساؤلات فرعية نذكر منها:

✓ ما عادات وأنماط التعرض الاتصالية للعمال لوسائل الإعلام؟

✓ ما هو حجم تعرض العمال لكل وسيلة من وسائل الإعلام؟

✓ إلى أي مدى يشارك العمال في النشاطات المهنية المتخصصة في مجال زيادة الوعي بمواضيع السلامة الصحية المهنية وما نوع هذه النشاطات؟

✓ ما دوافع العمال لتعرض للوسائل؟

✓ ما هي ابرز الوسائل الإعلامية ذات الأثر في زيادة معدل الوعي بمواضيع السلامة والصحة المهنية وما هو ترتيبها حسب نسبة تأثيرها؟

وفي دراسته قام بإتباع المنهج الوصفي كون أن الباحث يرى انه الأسلوب الأكثر استخداما في مثل هكذا دراسات مع إتباع مدخل نظري تمثل في توظيف نظرية الاستخدامات والاشباع.

أما بنسبة إلى عينة الدراسة المتكونة من 500 مفردة قد تم اختيارها بطريقة انتقاء التعيين بالطبقية العشوائية للاستطلاع رأي العمال في مختلف القطاعات الإنتاجية وبمختلف أنواع عملهم ومستوياتهم الأكاديمية والثقافية.

أما بنسبة الأداة التي تم استخدامها في دراسته هي أداة الاستبيان وهذا لجمع المعلومات والبيانات حول اتجاهات العمال نحو وسائل الإعلام العمالي وعاداتهم الاتصالية.

- نتائج دراسته:

✓ الوعي بمفاهيم السلامة والصحة المهنية لدى العمال حيث تباين هذا الأمر من وسيلة إعلامية إلى أخرى.

✓ تعتبر المطبوعات المتخصصة من وسائل الإعلام التعرضي التي يتعرض لها العامل بشكل قهري، بحكم تواجدها في أماكن العمل بالمرات، وعلى لوحة الإعلانات، وفي كثير من الأحيان فوق الآلات ومعدات العمل مباشرة، الأمر الذي يجعل دورها فاعل في مجال التنمية بمفاهيم السلامة والصحة المهنية لدى العمال.

✓ يتعرض العمال للوسائل المطبوعة كالمصقات والمطويات في أماكن عرضها وتواجدها لذا فأننا نجد أن أنماط تعرض العمال لمثل هذه الوسائل في مكان العمل بنسبة 8,88%.

✓ يستمع العمال لإذاعة في أماكن مختلفة تبعا لتقنياتها التي تسهل إمكانية حملها والاستماع في أي مكان.

- علاقة الدراسة بموضوع البحث:

تناولت دراستنا دور برامج إذاعة تبسه في توعية بالقضايا الصحية، أما دراسة حاتم حسين المعنية بدور وسائل الإعلام في تنمية الوعي بمفاهيم السلامة الوقائية والصحة المهنية لدى العمال في الأردن. حيث تكمن العلاقة في استخدام وسائل الاتصال في مجال الصحة، للمحافظة على السلامة والصحة.

أوجه التشابه :

توافقت دراستنا مع هذه الدراسة في النقاط التالية:

✓ تشابه الدراسات في القضايا الصحية، غير أنها اتفقت بان هناك دور كبير لوسائل الإعلام بصفة عامة.

✓ التشابه من حيث المنهج، المنهج الوصفي.

✓ التشابه في أداة جمع البيانات، الاستمارة.

أوجه الاختلاف :

تختلف دراستنا مع هذه الدراسة في النقاط التالية:

✓ الاختلاف في عينة الدراسة حيث تم استخدام العينة الطبقية العشوائية في هذه الدراسة، أما في دراستنا اتبعنا العينة القصدية.

✓ اعتمدت دراستنا على النساء الماكثات بالبيت على وسيلة واحدة (الإذاعة)، أما دراسة حاتم حسن عبد الرحيم، ستبحث عن كافة النتائج التي سيتم التوصل إليها من مسح آراء العمال في الأردن للوقوف على درجة اعتمادهم عن وسائل الإعلام وعادات الاستماع والمشاهدة والقراءة لديهم لتحقيق السلامة والصحة المهنية .

مدى الاستفادة من الدراسة:

✓ بينت لنا اهتمام كل وسيلة إعلامية بالشؤون العمالية عامة وبتقديم رسائل ومعلومات متخصصة بشؤون السلامة والصحة المهنية.

✓ بينت لنا أن هناك اختلاف في التعرض لوسائل الإعلام من استماع ومشاهدة وقراءة لكل عامل من العمال.

✓ الاعتماد عليها في الجانب المفاهيمي لدراسة من خلال التعرف على العديد من المفاهيم والمصطلحات التي لم يتسنى لنا الحصول عليها من المراجع.

11-4- الدراسة الرابعة:

- دراسة الباحث طاهري لخضر بعنوان: "الإذاعة المحلية ومعالجتها للمشكلات الاجتماعية"، مذكرة لنيل شهادة الماجستير في علم الاجتماع والعلاقات العامة، جامعة بسكرة 2011-2012.

تطرق الباحث في هذه الدراسة إلى كيفية مساهمة إذاعة الجلفة المحلية في معالجة مشكلات اجتماعية مختلفة (الطلاق- البطالة - الأمية)¹.

وتكمن أهمية الدراسة هنا من خلال الوسائل الاتصالية التي تقدم للمستمعين حاجاتهم المختلفة وكان لازما على الإذاعة المحلية أن تهتم بالمجتمع المحلي وما يواجهه من تحديات ومشكلات اجتماعية، وان تكون المؤسسة الأولى للتصدي لعوامل التفكك الاجتماعي لما يعانيه و من أهمها مشكلة الطلاق والبطالة والأمية.

وطرح الباحث التساؤل التالي:

✓ كيف تهتم إذاعة الجلفة المحلية بمعالجة مشكلات، الطلاق والبطالة والأمية؟ وكيف تلبي حاجات المستمعين في ذلك؟

ومنه استطاع الباحث أن يطرح جملة من التساؤلات الفرعية التي جاءت كالتالي:

✓ كيف تلبي إذاعة الجلفة احتياجات المستمعين من البرامج ودوريتها وزمنها وفترات بثها؟

✓ ما مدى اهتمام فئات المستمعين بالبرامج التي تبثها إذاعة الجلفة المختلفة ؟

✓ كيف كان اهتمام إذاعة الجلفة بمشكلات الطلاق والأمية والبطالة في برامج الاجتماعية ؟

وقد استخدم في هذه الدراسة المنهج الوصفي ليصف مختلف المشاكل الاجتماعية، أما عينة الدراسة فقد اعتمد على عينتين في دراسته.

أولاً: تم اختيار عينة من سكان الجلفة بطريقة عشوائية تكونت هذه العينة من 150 مفردة وينتمي أفراد عينته إلى مجموع المتواجدين في بلدية الجلفة.

ثانياً: دراسة البرامج الإذاعية عن طريق التعيين بالأسبوع الصناعي التي تبثها إذاعة الجلفة على امتداد خمسة أشهر لدراسة من جانفي إلى مايو 2011، وخصصت الدراسة أسبوع من كل شهر لدراسة تفضل بين أسابيع فترات متساوية قدرها ثلاثة أسابيع.

واستخدمت في هذه الدراسة أداة جمع البيانات في الاستمارة الاستبيان وهذا لجمع المعلومات من المبحوثين، استمارة تحليل المضمون لتفريع المعطيات الكمية الخاصة بالبرامج.

¹- انظر دراسة الباحث طاهري لخضر، الإذاعة المحلية ومعالجتها للمشكلات الاجتماعية، مذكرة لنيل شهادة الماجستير في علم الاجتماع، والعلاقات العامة وجامعة بسكرة 2011-2012.

- نتائج الدراسة:

كانت النتائج على النحو التالي:

✓ البرامج الإذاعية في الإذاعة الجلفة متنوعة بين برامج إخبارية وثقافية ودينية واقتصادية ورياضية وتعليمية

✓ اهتمامات الإذاعة الجهوية بالبرامج الإخبارية بما فيها من أخبار الوطنية والجهوية المقدمة بالإذاعة الوطنية التي تذاع عبر الإذاعة الجهوية أخذت نسبة 77,24% من الحجم الزمني للبث الأسبوعي، أما البرامج الاجتماعية فقد احتلت المراكز الخامسة ونسبة 02,8% بعد البرامج الترفيهية والدينية.

✓ وعن مدى استماع للبرامج الإذاعية فإغلبه أفراد العينة يستمعون للبرامج الإذاعية وذلك بنسبة 80% منهم من يستمع لها أحيانا بنسبة 46,7% من هؤلاء المستمعين ذكور 3,33% وإناث 3,57% لا تتجاوز أعمارهم بين 50 و 60 سنة وعن أوضاعهم العائلية بنسبة 3,51% من المستمعين متزوجين و 24% عزاب 02% مابين ثانوي وجامعي.

✓ البرامج الاجتماعية التي وجدت نسبتها فقط 02,8% من البرامج الإذاعية خلال أسبوع هي مقسمة على 08 برامج كلها أسبوعية، مدة كل برنامج 55 دقيقة إلا برنامج واحد فمدته 60 دقيقة موزعة على أيام الأسبوع ماعدا يوم الجمعة تتوزع بالتساوي بين الفترة الصباحية والمسائية خلال أسبوع ماعدا الجمعة بالتساوي.

✓ وعن مدى تناسب أوقات بث البرامج مع أوقات استماع المستمعين للبرامج فنجد أوقات البث عند نسبة 2,7% وعند اغلب الفئات العمرية هي مناسبة وتتقارب حسب حالات العائلة وعند المستويات التعليمية المختلفة وتلبية رغبات كل المستمعين في ذلك أمر مستحيل، وقد لاحظنا أن الإذاعة الجلفة عملت على توزيع البرامج على الأيام والفترات لتلبية الرغبات المختلفة.

✓ وحسب البرامج الاجتماعية فان المشكلات الاجتماعية وخاصة الطلاق تصطب أثناء معالجتها بإرشادات ونصائح للحفاظ على الأسرة ولكن أغلبها كان بإيجاز وفي عبارات محدودة ومكررة دائما حيث وجدنا أن هذا الشكل قد بلغ نسبة 5,52% يعتبر 66% من أفراد العينة.

- علاقة الدراسة بدراستنا :

وتكمن العلاقة بين دراستنا بهذه الدراسة من خلال الدور الذي تلعبه الإذاعة المحلية في معالجة القضايا سواء كانت صحية أو مشكلات اجتماعية.

أوجه التشابه:

توافقت دراستنا مع هذه الدراسة في النقاط التالية:

الفصل الأول: الإطار المنهجي للدراسة

✓ بالنسبة إلى هذه الدراسات تشابها في الوسيلة وهي الإذاعة المحلية.
✓ الاعتماد في كلتا الدراستين عن المنهج الوصفي واستخدام استمارة الاستبيان في جمع المعلومات والبيانات.

أوجه الاختلاف :

تختلف دراستنا مع هذه الدراسة في النقاط التالية:

✓ الاختلاف في نوع العينة: عينة عشوائية.

مدى الاستفادة من الدراسة :

ولقد اعتمدنا على هذه الدراسة في الجانب لمفاهيمي لدراسة من خلال التعرف على العديد من المفاهيم والمصطلحات التي لم يتسنى لنا الحصول عليها من المراجع والحصول على معلومات تخدمنا في صياغة استمارة الاستبان وكيفية استخدام المنهج الوصفي.

11-5- الدراسة الخامسة:

- إيمان عبد الرحمان محمود: "دور الإذاعة في نشر التوعية الأمنية"، رسالة ماجستير، كلية الإعلام الرياض 2010.¹

تهدف الدراسة إلى أهمية الإعلام والحاجة إليه حتى يخلق الإعلام الأمني ليلعب دورا مهما وفعالاً في مجال الأمن خاصة في تزويد المتلقي بالمعارف الأمنية ويقوم بالدور التوعوي ويقدم النصح والإرشاد وخاذ الاحتياطات اللازمة والتدبير العقلانية لحماية الأرواح والممتلكات وكل ما يجيب المواطن الواقع في الجريمة والتهريب من ارتكابها.

ولقد اتبعت الباحثة منهج الدراسات المسحية لأنها تتعلق بالوضع الراهن لمعرفة جوانب القوة والضعف لأحداث تغيرات جزئية أو أساسية في الدراسة المعنية ويعد المنهج المسحي جهداً علمياً منظماً للحصول على معلومات أو بيانات عن الظاهرة موضوع البحث، فالتساؤل الرئيسي الذي طرحته هو دور الإذاعة المحلية في نشر التوعية الأمنية؟ ويندرج ضمن هذا التساؤل الرئيسي تساؤلات فرعية وهي كالتالي:

1- إلى أي مدى يمكن أن تساهم وسائل الإعلام في نشر التوعية الأمنية ؟

2- ما هي مجالات الإعلام الأمني ؟

3- هل الإذاعة وسيلة ناجحة في نشر التوعية الأمنية ؟

¹ انظر إيمان عبد الرحيم محمود، دور الإذاعة في نشر التوعية الأمنية، رسالة ماجستير، كلية الإعلام، الرياض 2010.

الفصل الأول: الإطار المنهجي للدراسة

وكان هنا مجتمع البحث سكان ولاية الخرطوم وقد تم اختيار هذا النوع من العينة كونها عاصمة السودان بها اكبر نسبة قد تم اختيار عينة الدراسة من أسواق المدينة، أما فيما يخص النتائج خلال هذه المتحصل عليها من الدراسة وهي كالتالي:

1- أن الإعلام الأمني هو عبارة عن رسائل وأنشطة صادرة عن الأجهزة الأمنية عبر وسائل الإعلام المختلفة لنشر الوعي في كل المجالات الأمنية أن الوعي الأمني هو إدراك الحقيقة لكيفية التعامل مع القضايا والأحداث التي تحقق الأمن والسلامة.

2- الوسائل المستخدمة في نشر التوعية الأمنية وهي وسائل الإعلام المعروفة صحافة والإذاعة والتلفاز وهي لا تخرج عن الإطار العام بل تركز عن الموضوع الأمني.

3- إن الإذاعة شكلت اغلب نسبة كناجح وسيلة لنشر التوعية الأمنية وهذا يؤكد أهمية دار الإذاعة كوسيلة اتصال جماهيرية فعالة.

- علاقة الدراسة بدراستنا:

تكمن علاقة دراستنا مع دراسة إيمان عبد الرحمان محمود، في المتغير المستقل وهو دور الإذاعة في نشر التوعية.

أوجه التشابه:

توافقت دراستنا مع هذه الدراسة في النقاط التالية:

✓ اختيار نفس الوسيلة الإعلامية وهي الإذاعة.

✓ تقارب في الأسئلة الفرعية والنتائج المتحصل عليها.

أوجه الاختلاف:

تختلف دراستنا مع هذه الدراسة في النقاط التالية:

✓ الاختلاف في المنهج، حيث استخدموا في هذه الدراسة المنهج المسحي.

مدى الاستفادة من الدراسة:

✓ الاعتماد عليها في تحديد المفاهيم.

✓ كيفية صياغة وتحليل استمارة الاستبيان.

✓ أهمية الإعلام والحاجة إليه حتى يخلق الإعلام دورا هاما وفعال في تزويد المتلقي بالمعارف في مختلف المجالات.

✓ ولقد أفادت هذه الدراسة بدراساتي في تحديد المفاهيم ودرجته في أهمية الإذاعة في نشر وتنمية الوعي الأمني ولقد أصبحت الإذاعة إعلام أمني ناجح في توصيل الرسالة وإقناع الجماهير برسائلها الإعلامية والتأثير.

12- مجالات الدراسة:

يعد تحديد مجالات الدراسة المختلفة من الخطوات المنهجية الهامة، ولقد اتفق الكثير من مشغليين في مناهج البحث، على أن لكل دراسة ثلاثة مجالات رئيسية وهي المجال الجغرافي "المكاني" والمجال البشري، المجال الزمني

12-1- المجال الجغرافي:

" ويقصد به النطاق المكاني لإجراء الدراسة، وتعني تحديد المنطقة أو البيئة التي تجرى فيها الدراسة " ¹

ولقد اخترنا في دراستنا ولاية تبسة لعدة أسباب:

أ- ربح الوقت.

ب- قرب المسافة.

ج- معرفة المكان.

د- التكاليف.

- موقع إذاعة تبسة المحلية:

تقع مقر الإذاعة بالجهة الشمالية لمدينة تبسة طريق عنابه داخل حديقة التسلية، حيث تقدر المساحة الإجمالية للمقر بـ: 4 متر آلاف و836 متر مربعا والمساحة المبنية تقدر بـ: 785,32 ألف متر مربع وتهتم الإذاعة بالعمل الجوي وتغطي إخباره وأنشطته كل الولاية بصفة خاصة وعامة، وتبث برامجها على الموجة، FM بتردد 87,9mhz بالنسبة للولاية وما جاورها و106.0mhz، بالنسبة للمدينة فقط، يضاف إليهما تردد محليا ثالثا يخص دائرة بئر العائر وما جاورها وهو 92,3mhz بجهاز إرسال قوته 2,5 KLW وتبث المحطة على القمر الصناعي ab3 على باقة مؤسسة البث الإذاعي التلفزيون الجزائري خاصة بالإذاعة الجزائرية.

¹ - محمد شفيق، مناهج البحث، د. ط، مركز تطوير الأداء والتنمية، مصر، 2010، ص 217.

12-2- المجال البشري: (المجتمع الأصلي لدراسة)

مجتمع البحث الذي يعرفه "موريس أنجرس": " على انه مجموعة منتهية وغير منتهية من العناصر المحددة مسبقا والتي تركز عليها الملاحظات، وفي هذه الحالة أو تلك نستطيع تحديد مقياس بجمع بين الأفراد والأشياء ويميزهم عن غيرهم من الأشياء " ¹.
وفي دراستنا اعتمدنا على العينة العمدية من جمهور المستمعين لبرامج إذاعة تبسه المحلية حسب ما يتفق مع متطلبات إجراء البحث ويسهل الوصول إلى نتائج موضوعية، واقتصرت دراستنا على المرأة الماكثة بالبيت فقط إضافة إلى الرغبة في تفضيل المرأة الماكثة.

12-3- المجال الزمني:

انطلاق المجال الزمني لهذه الدراسة في أواخر جانفي 2019 وتوقف البحث نظرا لظروف دامت مدتها شهر تما استئناف البحث في أوائل شهر فيفري 2019 ليكتمل البحث في صورته النهائية في أواخر شهر ابريل وقد مر البحث بعدة مراحل وهي:
أ- **مرحلة اختيار الموضوع:** تم اقتراح موضوعنا على الأستاذ المشرف وتم تعديله من طرف اللجنة العلمية.

ب- **مرحلة جمع المعلومات:** وفي هذه المرحلة قمنا بداية بجمع دراسات سابقة ومشابهة لإثراء موضوع و الاطلاع على أساسيات موضوعنا.

ج- **مرحلة ضبط الإطار المنهجي:** قمنا بصياغة إشكالية بحثنا وتتبع خطوات المنهج العلمي وذلك من خلال توجيهنا من قبل الأستاذ المشرف، تليه مرحلة ضبط الجانب التطبيقي والتخلي عن الجانب النظري لأننا اتبعنا طريقة أمراد IMRD وذلك من خلال عرض الأستاذ المشرف لنا لهذه الطريقة ثم الشروع في الجانب الميداني.

د- **مرحلة ضبط الإطار النظري:** الجانب الميداني وهي المرحلة الأخيرة.

وهي مرحلة تنفيذ الاستمارة وتعتبر مرحلة الأخيرة من الدراسة وقد دامت ثلاثة أيام على التوالي وهي من 22 إلى 25 أبريل 2019، حيث قمنا بصياغة استمارة مبدئية واقتراحها على الأستاذ المشرف فقام بتقديم بعض النصائح وتعديل بعض الأسئلة، ومن ثم إعادة صياغتها في شكلها النهائي ثم عرضنا للاستمارة على مجموعة من الأساتذة من مختلف التخصصات لتحكيمها والاستناد لآرائهم وملاحظاتهم.

✓ الدكتور بن عطا الله عبد الرحمان.

✓ الأستاذ منصر عز الدين .

¹- موريس أنجرس، منهجية البحث في العلوم الإنسانية، ط1، دار النهضة، الجزائر، 2006، ص 298.

الفصل الأول: الإطار المنهجي للدراسة

حيث تم قبولها وإعطاء ملاحظات عليها وكانت قابلة للاختبار بعد نظر مبدئي عليها، قمنا بإجراء تعديلات طفيفة وإخراج الاستمارة في شكلها النهائي. توزيعها على عينة الدراسة وتم استرجاع جميع الاستثمارات والقيام بعملية التفريغ والتبويب وأخيرا عرض وتحليل بيانات الدراسة ومناقشة نتائجها.

الفصل الثاني:

الخطار التطبيقي

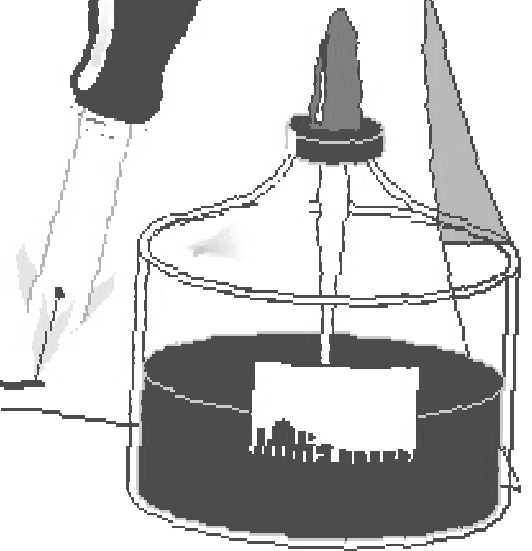
1. تحليل وتوزيع البيانات

2. نتائج الدراسة

2-1- النتائج الجزئية

2-2- النتائج العامة

2-3- النتائج في ضوء الدراسات السابقة



الفصل الثاني: الإطار التطبيقي

1- تحليل وتفرغ

البيانات الشخصية:

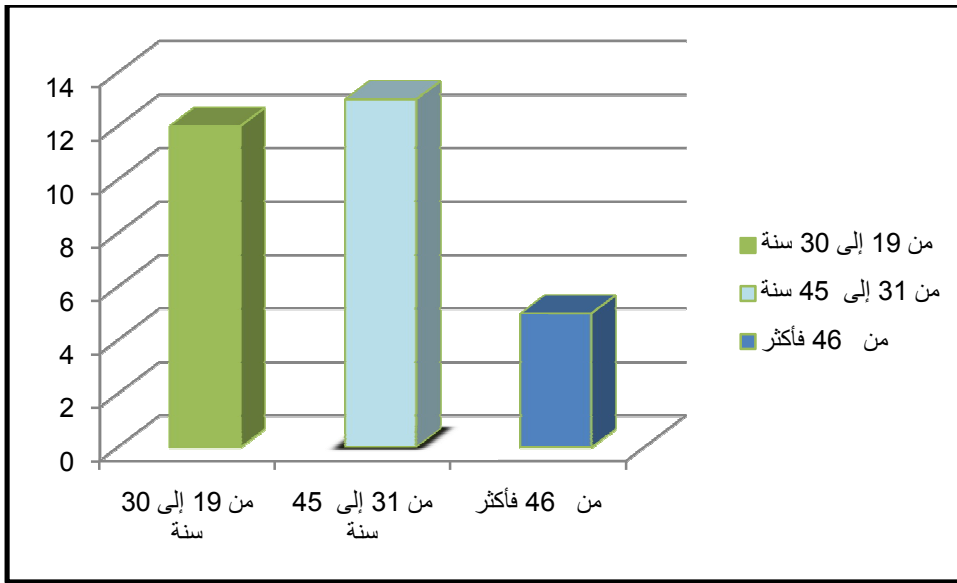
1- السن:

الجدول رقم (01): يمثل متغير السن

النسبة %	التكرار	السن
40.0	12	من 19 إلى 30 سنة
43.3	13	من 31 إلى 45 سنة
16.5	05	من 46 فأكثر
100.0	30	المجموع

المصدر: من إعداد الطالبتين اعتمادا على برنامج spss

الشكل رقم (01): يمثل متغير السن



المصدر: من إعداد الطالبتين اعتمادا على برنامج excel

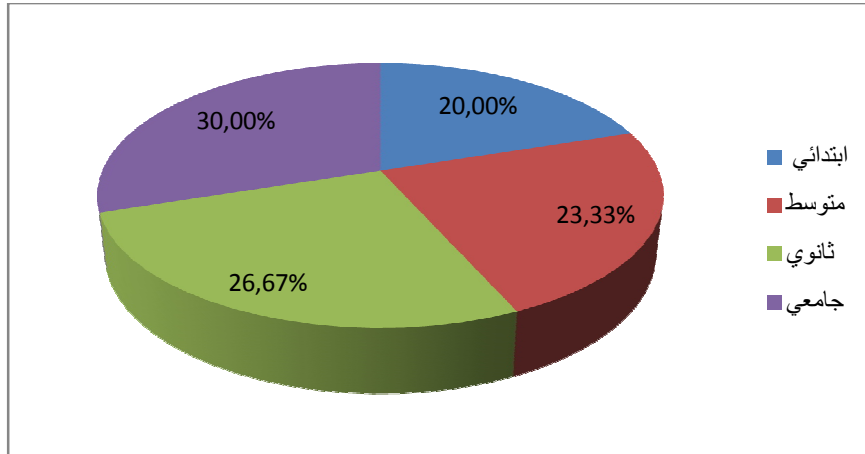
يبين الجدول والشكل رقم (1): الخاص بمتغير السن يتبين لنا أن 43.3% بتكرار 13 مفردة من النساء المبحوثات سنهن ما بين (31-45) سنة، تليها نسبة 40.0% بتكرار 12 مفردة خاصة بالنساء اللواتي سنهن من (19-30) سنة وفي الأخير نسبة 16.7% بتكرار 05 مفردات كانت النساء (ما بين 46 فأكثر)، وعليه نستنتج أن أكثر النساء المبحوثات هن من يتراوح سنهن من (31-45) سنة.

الجدول رقم (02): يمثل المستوى الدراسي

النسبة %	التكرار	المستوي الدراسي
20.00	6	ابتدائي
23.33	7	متوسط
26.67	8	ثانوي
30.00	9	جامعي
100.0	30	المجموع

المصدر: من إعداد الطالبتين اعتمادا على برنامج spss

الشكل رقم (02): يمثل المستوى الدراسي



المصدر: من إعداد الطالبتين اعتمادا على برنامج excel

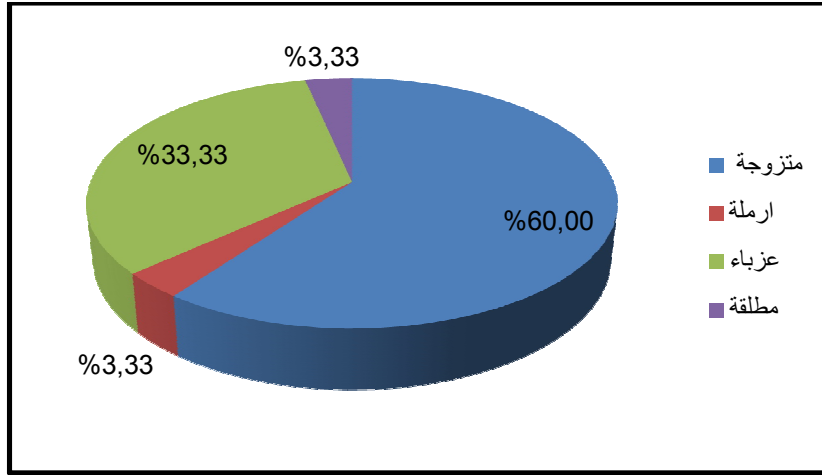
من خلال المعطيات الموضحة في الجدول والشكل رقم (2): يتبين أن أغلبية العينة المدروسة هم خريجي الجامعة بنسبة 30.0% بتكرار 09 مفردة وهي الفئة الغالبة في الدراسة ثم يليها المستوى الثانوي ويمثل بنسبة 26.67% بتكرار 08 مفردات بينما فئة المستوى المتوسط بنسبة 23.33% بتكرار 07 مفردة ثم يليها المستوى الابتدائي وهو يمثل أقل نسبة تقدر بـ 20.0% بتكرار 06 مفردة وهذا ما يدل على معظم أفراد العينة لديهم مستوي تعليمي كبير، نستنتج من هذه النسب أن المستوى التعليمي لعينة البحث تمثل نسب اكبر للمستوى الجامعي والثانوي وتعبر هذه النتائج على أن البرامج الإذاعية مسموعة من فئة اغلبها متعلمة وذات مستوي علمي وذلك مكننا من الحصول على إجابات دقيقة عن معلومات الاستمارة.

الجدول رقم (03): يمثل الحالة الاجتماعية

النسبة %	التكرار	الحالة الاجتماعية
60.0	18	متزوجة
3.33	1	أرملة
33.33	10	عزباء
3.33	1	مطلقة
100.0	30	المجموع

المصدر: من إعداد الطالبتين اعتمادا على برنامج spss

الشكل رقم (03): يمثل الحالة الاجتماعية



المصدر: من إعداد الطالبتين اعتمادا على برنامج excel

من خلال الجدول والشكل رقم (3): الخاص بمتغير الحالة الاجتماعية نلاحظ أن 60.0% بتكرار 18 مفردة من المبحوثات هن متزوجات ونسبة 33.33% بتكرار 10 مفردات هن المبحوثات العازبات في حيث تعادل نسبة المبحوثات المطلقة والأرملة بنسبة تقدر بـ 3.33% بتكرار مفردة واحدة، وعليه يتبين لنا ان المتزوجات يمثلنا اكبر فئة في العينة البحث استماع لإذاعة تبسه ثم العازبات وفي الأخير المطلقات والأرامل .

الفصل الثاني: الإطار التطبيقي

المحور الأول: مستوى الوعي الصحي لدى المرأة الماكثة بالبيت في مدينة الشريعة من خلال المضامين الإذاعية المحلية.

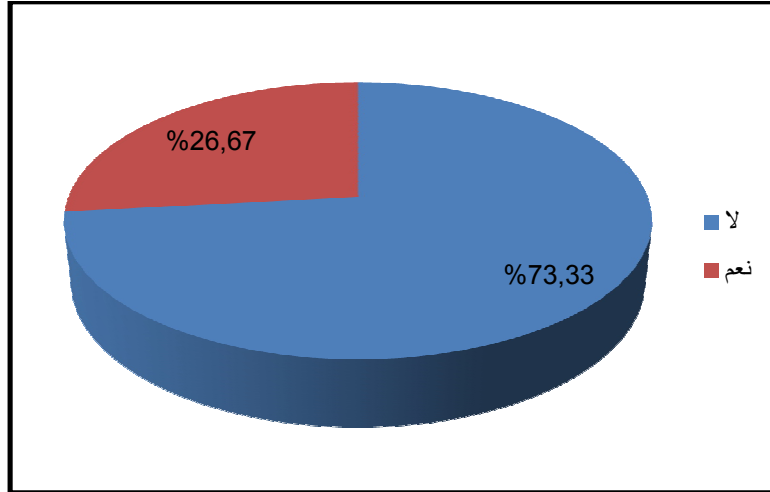
1- هل تستمعين لإذاعة تبسه بشكل يومي؟

الجدول رقم (04): هل تستمعين لإذاعة تبسه بشكل يومي؟

النسبة%	التكرار	
73.33	22	لا
26.67	8	نعم
100.0	30	المجموع

المصدر: من إعداد الطالبتين اعتمادا على برنامج spss

الشكل رقم (04): هل تستمعين لإذاعة تبسه بشكل يومي؟



المصدر: من إعداد الطالبتين اعتمادا على برنامج excel

من خلال الجدول والشكل رقم (04): يتضح لنا أن لاستماع لإذاعة تبسه بشكل يومي بنسبة 73.33% بتكرار 22 مفردة كانت لنساء اللواتي لا يستمعان للإذاعة تبسه بشكل يومي، أما نسبة 26.67% بتكرار 08 مفردات كانت لنساء اللواتي يستمعان للإذاعة بشكل يومي تعبر هذه النتائج على أن أغلب المستمعات لإذاعة تبسه لا يكون استماعهن بشكل يومي ويعودوا سبب ذلك لضيق الوقت وانشغالهن بأعمال أخرى أو بوسائل الإعلام الأخرى.

الفصل الثاني: الإطار التطبيقي

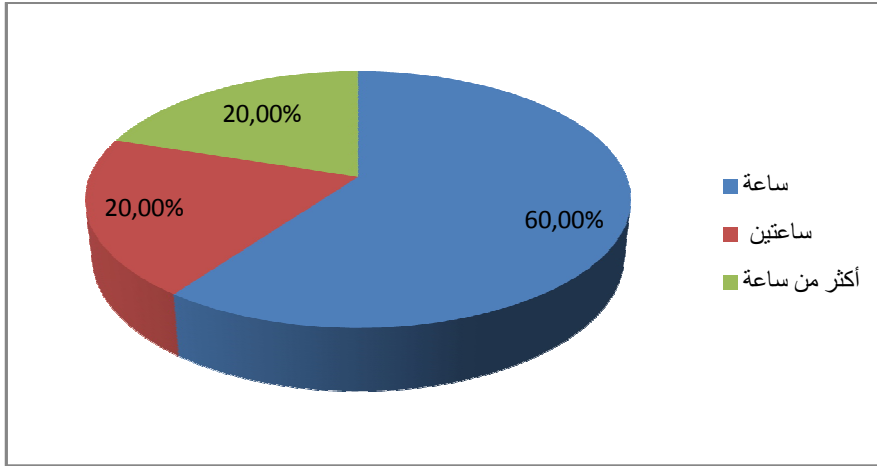
2- كم هي المدة المخصصة لديكي للاستماع للإذاعة المحلية لإذاعة تبسه؟

الجدول رقم (05): كم هي المدة المخصصة لديكي للاستماع للإذاعة المحلية لإذاعة تبسه؟

النسبة %	التكرار	
60.0	18	ساعة
20.0	6	ساعتين
20.0	6	أكثر من ساعة
100.0	30	المجموع

المصدر: من إعداد الطالبتين اعتمادا على برنامج spss

الشكل رقم (05): كم هي المدة المخصصة لديكي للاستماع للإذاعة المحلية لإذاعة تبسه؟



المصدر: من إعداد الطالبتين اعتمادا على برنامج excel

نلاحظ من خلال الجدول والشكل رقم (5): الخاص بمدة الاستماع لإذاعة تبسه المحلية، إن المبحوثات يستمعن للإذاعة لمدة ساعة 60.0% بتكرار 18 مفردة، في حين تعادل نسبة ساعتين نسبة أكثر من ساعتين بنسبة تقدر بـ 20.0% بتكرار 06 مفردات، نستنتج أن أغلب المبحوثات يستمعن لمدة ساعة وهذا نظرا لضيق الوقت وانشغالهن بأمرور وواجبات أخرى.

الفصل الثاني: الإطار التطبيقي

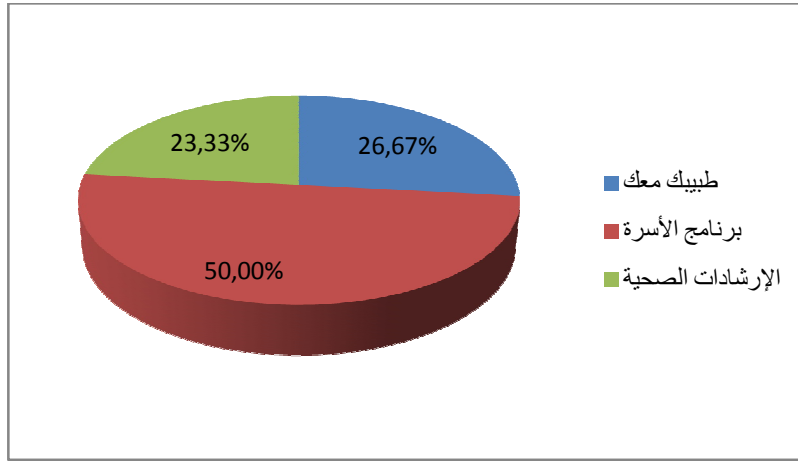
3- ما هو البرنامج المفضل لديكي لإذاعة تبسه؟

الجدول رقم (06): ما هو البرنامج المفضل لديكي لإذاعة تبسه

النسبة %	التكرار	
26.67	8	طبيبك معك
23.33	7	الإرشادات الصحية
50.0	15	برنامج الأسرة
100.0	30	المجموع

المصدر: من إعداد الطالبتين اعتمادا على برنامج spss

الشكل رقم (06): ما هو البرنامج المفضل لديكي لإذاعة تبسه؟



المصدر: من إعداد الطالبتين اعتمادا على برنامج excel

يوضح الجدول والشكل رقم (6): أن برنامج الأسرة كانت بنسبة 50.0% بتكرار 15 مفردة ويليه برنامج الإرشادات الصحية بنسبة 26.67% بتكرار 08 مفردات، حيث أن أدنى نسبة مشاهدة كانت لبرنامج طبيبك معك بنسبة 23.33% بتكرار 07 مفردات، ونستخلص أن برنامج الأسرة كان في المرتبة الأولى لدى النساء الماكثات بالبيت نظرا لرغبتهن في معرفة عالم الأسرة وكيفية المحافظة عليها، ويتفاوت قليلا نجد برنامج الإرشادات الصحية الذي حظي باهتمام النساء لأنه يقدم إرشادات صحية تلبي رغبتهن، وفي الأخير برنامج طبيبك معك.

الفصل الثاني: الإطار التطبيقي

4- هل للمضامين الإذاعية المتعلقة بالصحة دور فعال في تنمية القدرات الفكرية للمرأة الماكثة بالبيت؟
الجدول رقم (7): هل للمضامين الإذاعية المتعلقة بالصحة دور فعال في تنمية القدرات الفكرية
للمرأة الماكثة بالبيت؟

النسبة %	التكرار	
10	3	لا
90	27	نعم
100	30	المجموع

المصدر: من إعداد الطالبتين اعتمادا على برنامج spss

الشكل رقم (07): هل للمضامين الإذاعية المتعلقة بالصحة دور فعال في تنمية القدرات الفكرية
للمرأة الماكثة بالبيت؟



المصدر: من إعداد الطالبتين اعتمادا على برنامج excel

نلاحظ في الجدول والشكل رقم (7): الدور الفعال في تنمية القدرات الفكرية لدى المرأة الماكثة بالبيت من خلال المضامين الإذاعية المتعلقة بالصحة حيث نسبة 90.0% بتكرار 27 مفردة من مجموعة أفراد العينة، الذين صرحوا بان الرسالة التي تنمي قدرات المرأة الماكثة بالبيت لها تأثير كبير في توعيتها، في حين نسبة 10.0% بتكرار 03 مفردات لأنها لا تستفيد منها المرأة الماكثة بالبيت، هذه المضامين المتعلقة بالرسالة الإذاعية الصحية المرتبطة بتوعية المرأة من خلال المضامين الإعلامية.

الفصل الثاني: الإطار التطبيقي

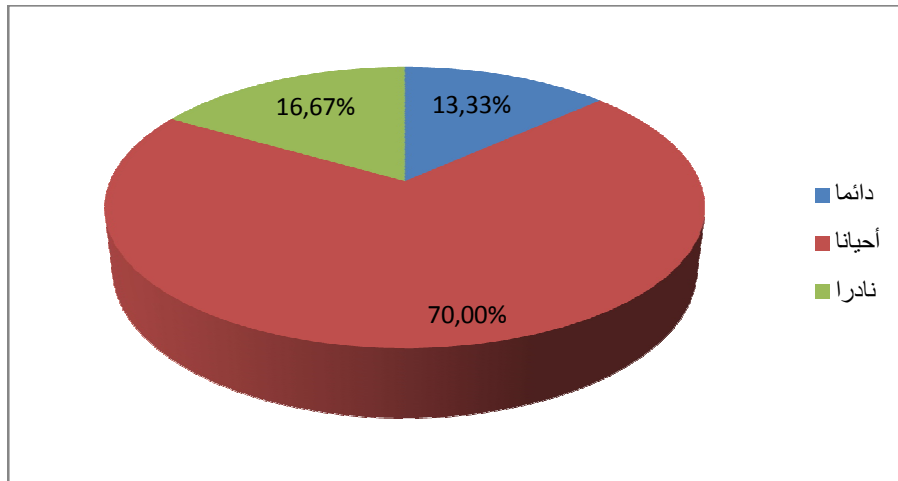
5- هل تستمعين إلى البرامج الإذاعية ذات المضامين الصحية؟

الجدول رقم (08): هل تستمعين إلى البرامج الإذاعية ذات المضامين الصحية؟

النسبة %	التكرار	
13.33	4	دائما
70.0	21	أحيانا
16.67	5	نادرا
100.0	30	المجموع

المصدر: من إعداد الطالبتين اعتمادا على برنامج spss

الشكل رقم (08): هل تستمعين إلى البرامج الإذاعية ذات المضامين الصحية؟



المصدر: من إعداد الطالبتين اعتمادا على برنامج excel

يوضح لنا الجدول والشكل رقم (8): الاستماع إلى البرامج الإذاعية في إذاعة تبسه حيث كانت نسبة 70.0% بتكرار 21 مفردة يستمع أحيانا، وبنسبة 16.67% بتكرار 05 مفردات يستمع نادرا لهذه البرامج، أما أدنى نسبة فكانت للنساء اللواتي لا يستمع دائما للبرامج المتعلقة بالمضامين الصحية في إذاعة تبسه بنسبة 13.33% وبتكرار 05 مفردات ويتضح لنا أن أغلب النساء يستمع أحيانا للبرامج المتعلقة بالمضامين الصحية في إذاعة تبسه وهذا بارتباطهم بالأشغال والاستماع نادرا راجع إلى طبيعة المضامين المقدمة في البرامج والاستماع الدائم بنسبة ضعيفة ولأسباب تخص المبحوثات.

الفصل الثاني: الإطار التطبيقي

الجدول رقم (09): هل تقدم بعض البرامج الصحية مجموعة من التوصيات للوقاية من الأمراض

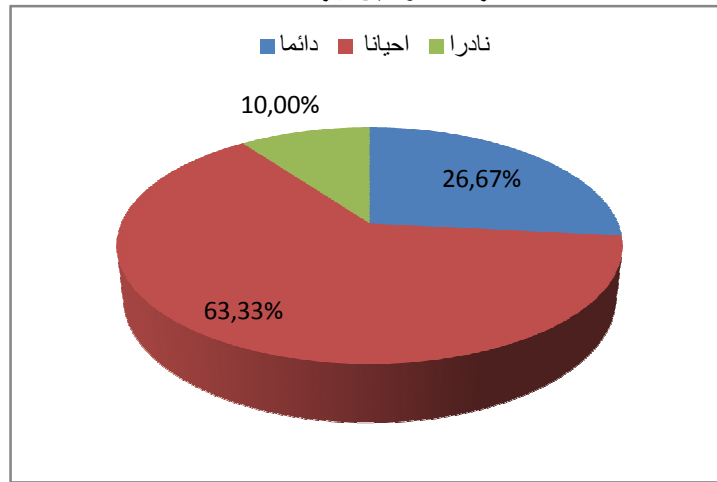
فهل تلتزمين بها؟

النسبة %	التكرار	
26.67	8	دائما
63.33	19	احيانا
10.0	3	نادرا
100.0	30	المجموع

المصدر: من إعداد الطالبتين اعتمادا على برنامج spss

الشكل رقم (09): هل تقدم بعض البرامج الصحية مجموعة من التوصيات للوقاية من الأمراض

فهل تلتزمين بها؟



المصدر: من إعداد الطالبتين اعتمادا على برنامج excel

نلاحظ من خلال الجدول والشكل رقم (9): الذي يوضح توزيع أفراد العينة حسب تقديم بعض البرامج الصحية لمجموعة من التوصيات للوقاية من الأمراض، حيث أن عدد اللواتي يلتزم من أحيانا بالتوصيات التي تقدمها البرامج الصحية هي اكبر نسبة وتقدر بـ 63.33% بتكرار 19 مفردة، حيث كانت النساء اللواتي يلتزم دائما بالتوصيات للوقاية من الأمراض تقدر بنسبة 26.67% بتكرار 08 مفردات، إما ادني نسبة كانت لنساء نادرات الاستماع إلى التوصيات المقدمة بنسبة 10.0% بتكرار 03 مفردات، وخلاصة القول أن هذا راجع إلى ثقافة النساء الماكثات بالبيت ومستوى تقديم البرامج الصحية والمواضيع المطروحة.

الفصل الثاني: الإطار التطبيقي

المحور الثاني: المضامين الأكثر اهتماما بالتوعية بالقضايا الصحية بإذاعة تبسه.

1- هل يؤثر مضمون البرامج الصحية المخصصة للمرأة الماكثة بالبيت في إذاعة تبسه؟

الجدول رقم (10): هل يؤثر مضمون البرامج الصحية المخصصة للمرأة الماكثة بالبيت في إذاعة

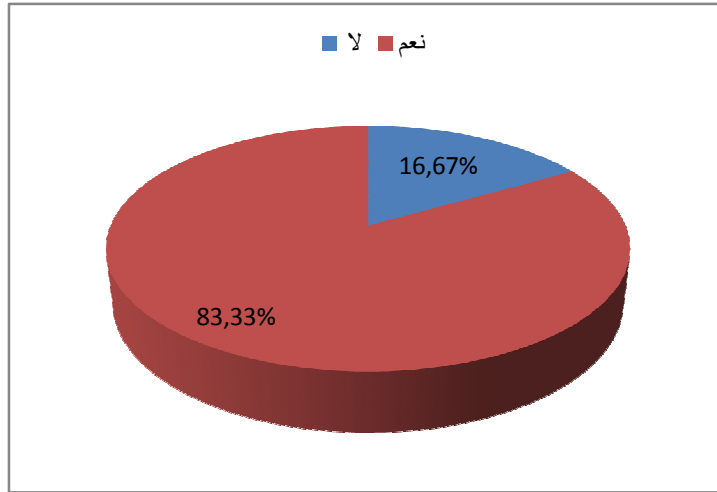
تبسه؟

النسبة %	التكرار	
16.67	5	لا
83.33	25	نعم
100.0	30	المجموع

المصدر: من إعداد الطالبتين اعتمادا على برنامج spss

الشكل رقم (10): هل يؤثر مضمون البرامج الصحية المخصصة للمرأة الماكثة بالبيت في إذاعة

تبسه؟



المصدر: من إعداد الطالبتين اعتمادا على برنامج excel

يبين لنا الجدول والشكل رقم (10): أعلاه أن نسبة 83.33% بتكرار 25 مفردة غالبية المبحوثات

من تبدو إجاباتهم بـ نعم بمدى تأثيرهم بمضمون البرامج الصحية المخصصة لهم، في إذاعة تبسه من خلال المعلومات التي تذييعها بصفة دامية، وهذا بين لنا مدى قدرات البرامج الصحية في الإذاعة على التأثير في عقلية الجماهير وعواطفهم، فيما يتعلق نسبة 16.7% بتكرار 05 مفردة اجبن بـ لا ومنه، نستنتج أن النساء الماكثات بالبيت يفضلن تحسين نوعية البرامج الصحية وهذا راجع لدورهن في البيت والمحافظة على صحتهن وصحة العائلة.

الفصل الثاني: الإطار التطبيقي

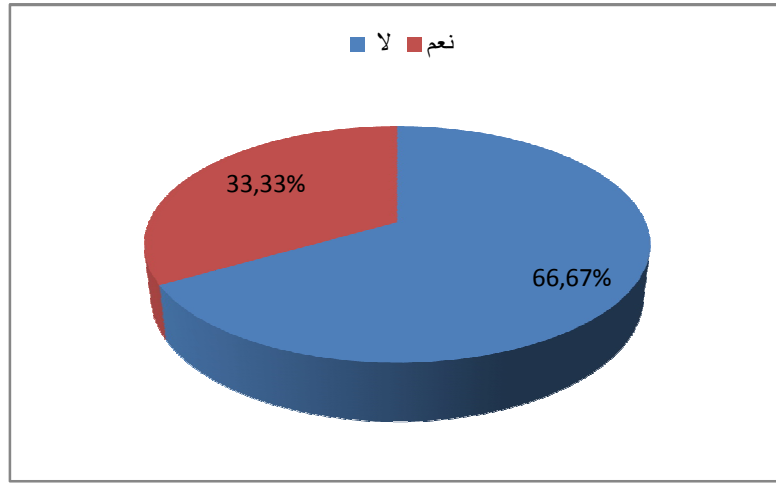
2- هل ترينا وجود نقائص في فهم البرامج الصحية؟

الجدول رقم (11): هل ترينا وجود نقائص في فهم البرامج الصحية؟

النسبة %	التكرار	
66.67	20	لا
33.33	10	نعم
100.0	30	المجموع

المصدر: من إعداد الطالبتين اعتمادا على برنامج spss

الشكل رقم (11): هل ترينا وجود نقائص في فهم البرامج الصحية؟



المصدر: من إعداد الطالبتين اعتمادا على برنامج excel

يبين الجدول والشكل رقم (11): أعلاه أن نسبة 66.67% بتكرار 20 مفردة من المستمعات الماكثات اجبن بـ لا وهذا يدل على توفيق الإذاعة في جلب اهتمام جمهور الماكثات من خلال جودة برامجها الصحية قد يرجع إلى حسن عرضها للمضامين أو جودة الخطاب وتأثيره في حين أن البقية اجبن بـ نعم بنسبة 33.33% بتكرار 10 مفردات، وهنا يبرز لدينا التقصير في البرامج الصحية لعدم اكتفائها أو اقتصرها على المعلومات وتكرارها بصفة دائمة دون تجديد أو تنوع أو لتجاهلها للمعلومات التي تلمي رغبات المبحوثات.

الفصل الثاني: الإطار التطبيقي

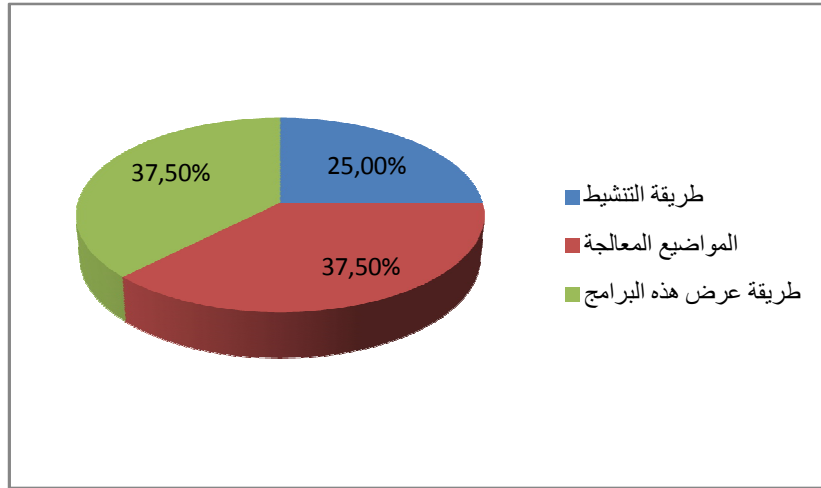
- إذا كانت الإجابة بنعم أين تكمن هذه النقائص؟

الجدول رقم (12): إذا كانت الإجابة بنعم أين تكمن هذه النقائص؟

النسبة %	التكرار	
25.00	8	طريقة التنشيط
37.5	12	المواضيع المعالجة
37.5	12	طريقة عرض هذه البرامج
100.0	30	المجموع

المصدر: من إعداد الطالبتين اعتمادا على برنامج spss

الشكل رقم (12): إذا كانت الإجابة بنعم أين تكمن هذه النقائص؟



المصدر: من إعداد الطالبتين اعتمادا على برنامج excel

يبين الجدول والشكل رقم (12): أن نسبة 37.5% بتكرار 12 من غالبية الباحثات الماكثات بالبيت أوضحنا أن النقائص تكمن في طريقة عرض البرامج ومعالجة المواضيع وهنا يبرز الخلل الذي أدى إلى وجود نقائص في البرامج الصحية وهذا راجعا لإهمالها للجانب الموضوعي للبرامج في حين نجد 25% بتكرار 08 مفردة، هنا ترجع هذه النقائص إلى طريقة التنشيط وهذا يدل على عدم تميز مذييعي البرامج الصحية بالقدرة على الإقناع والتأثير ونقص الجرأة لديهم.

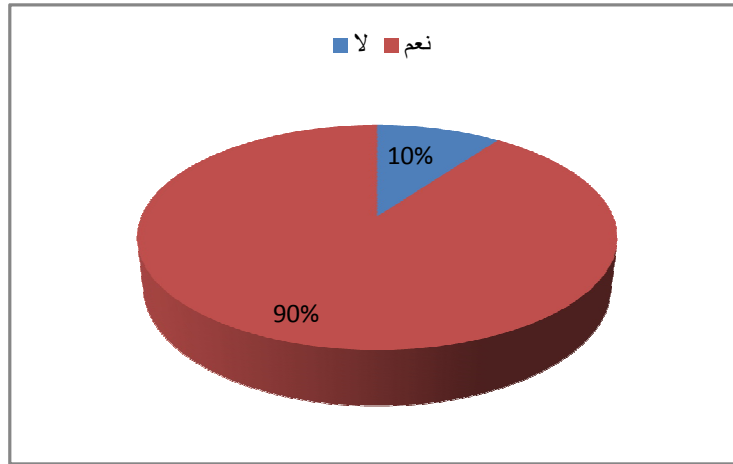
الفصل الثاني: الإطار التطبيقي

الجدول رقم (13): هل تستفيدون من هذه المضامين في مجال حياتك اليومية؟

النسبة %	التكرار	
10.0	3	لا
90.0	27	نعم
100.0	30	المجموع

المصدر: من إعداد الطالبتين اعتمادا على برنامج spss

الشكل رقم (13): هل تستفيدون من هذه المضامين في مجال حياتك اليومية؟



المصدر: من إعداد الطالبتين اعتمادا على برنامج excel

يوضح لنا الجدول والشكل رقم (13): أعلاه بان نسبة 90.0% بتكرار 27 مفردة تعبر عن استفادتهم لمضامين البرامج الصحية في إذاعة تبسه في مجال حياتها اليومية ونسبة 10.0% بتكرار 03 مفردات الذين يقولون لا وهذا يؤكد أن هناك ارتباط موجب بين الاستماع والتعرض للبرامج الصحية وزيادة الوعي الصحي، وهو ما يبرز مدى اهتمام المستمعات الماكثات بما تبثه الإذاعة من توجيهات من قبل برامجها وهذا دليل على درجة الوعي المتكونة والرغبة في اكتساب المعلومات والإفادة.

الفصل الثاني: الإطار التطبيقي

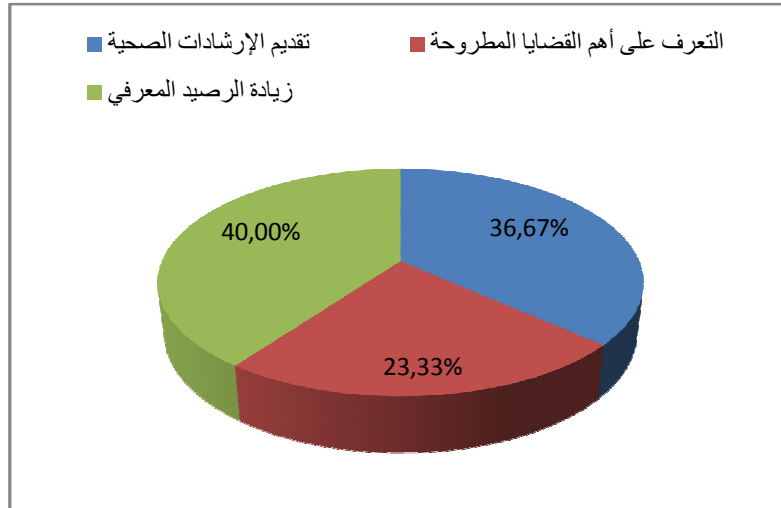
- إذا كانت الإجابة بنعم فيما تتمثل؟

الجدول رقم (14): إذا كانت الإجابة بنعم فيما تتمثل؟

النسبة %	التكرار	
36.67	11	تقديم الإرشادات الصحية
23.33	7	التعرف على أهم القضايا المطروحة
40.0	12	زيادة الرصيد المعرفي
100.0	30	المجموع

المصدر: من إعداد الطالبتين اعتمادا على برنامج spss

الشكل رقم (14): إذا كانت الإجابة بنعم فيما تتمثل؟



المصدر: من إعداد الطالبتين اعتمادا على برنامج excel

يوضح الجدول والشكل رقم (14): أن نسبة حجم الاستفادة عند الكثيرات بلغت 40.0% بتكرار 12 مفردة وتمثلت في زيادة الرصيد المعرفي عند الاستماع للإذاعة ونسبة 36.67% بتكرار 11 مفردة تقديم إرشادات الصحية بغرض التوعية، ونسبة 23.33% بتكرار 07 مفردات لتعرف على أهم القضايا المطروحة، وهو ما يدل على درجة الوعي المتكون لدى الباحثات وإقبالهن للإذاعة بغرض التحصيل الصحي بالدرجة الأولى.

الفصل الثاني: الإطار التطبيقي

4- هل تغير سلوكك جراء استماعك لهذه البرامج الخاصة بالتوعية بالقضايا الصحية؟

الجدول رقم (15): هل تغير سلوكك جراء استماعك لهذه البرامج الخاصة بالتوعية بالقضايا

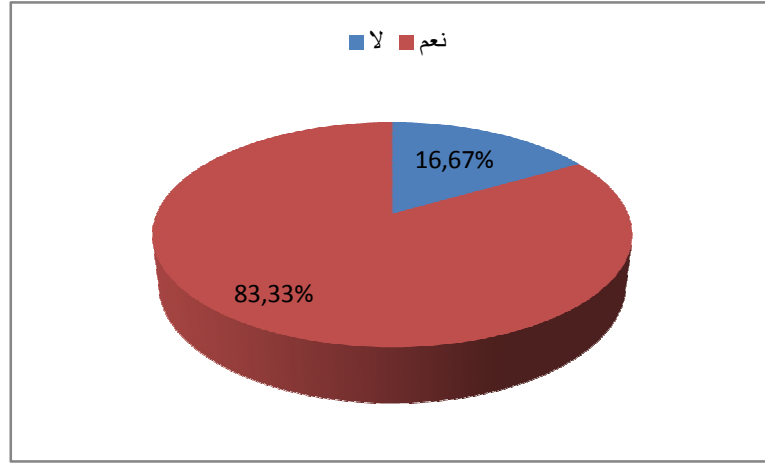
الصحية؟

النسبة %	التكرار	
16.67	5	لا
83.33	25	نعم
100	30	المجموع

المصدر: من إعداد الطالبتين اعتمادا على برنامج spss

الشكل رقم (15): هل تغير سلوكك جراء استماعك لهذه البرامج الخاصة بالتوعية بالقضايا

الصحية؟



المصدر: من إعداد الطالبتين اعتمادا على برنامج excel

نلاحظ الجدول والشكل رقم (15): تغير سلوكك جراء استماعك لهذه البرامج الخاصة بالتوعية بالقضايا الصحية وكانت الإجابة بـ نعم بنسبة 83.33% تكرار 25 مفردة وذلك بإعطاء انطباع ايجابي لديهن وفيما يليها نسبة 16.67% بتكرار 05 مفردات كانت إجابتهم بـ لا وعدم تغير سلوكهن، وهذا راجع إلى ثقافة كل مبحوثة وعدم قدرتها على فهمها لهذه المضامين من خلال جودة المضامين التوعوية المقدمة.

الفصل الثاني: الإطار التطبيقي

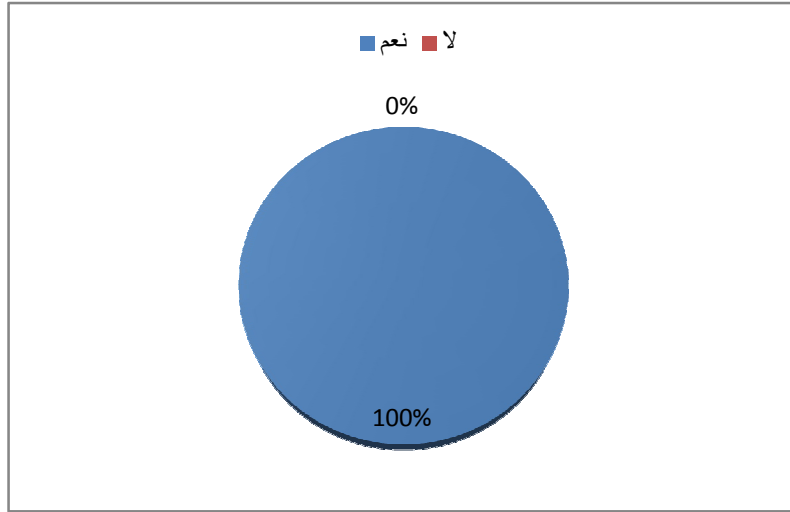
5- هل تعتقد أن البرامج الصحية المقدمة حول القضايا في إذاعة تبسه مفيدة؟

الجدول رقم (16): هل تعتقد أن البرامج الصحية المقدمة حول القضايا في إذاعة تبسه مفيدة؟

النسبة %	التكرار	
100	30	نعم
00	00	لا
100	30	المجموع

المصدر: من إعداد الطالبتين اعتمادا على برنامج spss

الشكل رقم (16): هل تعتقد أن البرامج الصحية المقدمة حول القضايا في إذاعة تبسه مفيدة؟



المصدر: من إعداد الطالبتين اعتمادا على برنامج excel

يكشف الجدول والشكل رقم (16): أعلاه أن غالبية الباحثات الماكثات بالبيت أبدين بان البرامج الصحية العلمية التي تذيها إذاعة تبسه حول القضايا مفيدة وكافية لتنمية الوعي الصحي لديهن بنسبة 100% لأنها تلبى اهتماماتهن المختلفة ورغباتهن عن طريق برامجها الصحية، ومدى حرص جمهور النساء الماكثات على الاستماع والإقبال عليها.

الفصل الثاني: الإطار التطبيقي

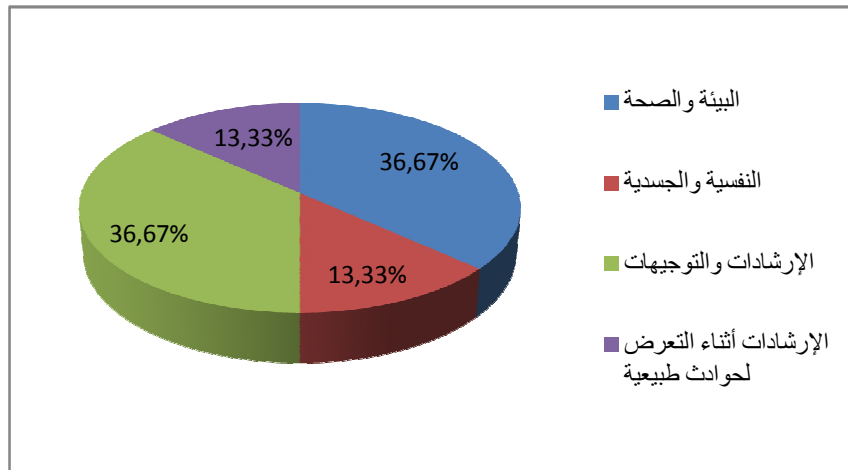
6- ما هي القضايا الصحية الأكثر تداول في البرامج الصحية؟

الجدول رقم (17): ما هي القضايا الصحية الأكثر تداول في البرامج الصحية؟

النسبة %	التكرار	
36.67	11	البيئة والصحة
13.33	4	النفسية والجسدية
36.67	11	الإرشادات والتوجيهات
13.33	4	الإرشادات أثناء التعرض لحوادث طبيعية
100	30	المجموع

المصدر: من إعداد الطالبتين اعتمادا على برنامج spss

الشكل رقم (17): ما هي القضايا الصحية الأكثر تداول في البرامج الصحية؟



المصدر: من إعداد الطالبتين اعتمادا على برنامج excel

يوضح الجدول والشكل رقم (17): أعلاه أن القضايا الصحية الأكثر تداول في البرامج الصحية كانت القضايا الصحية والبيئة والإرشادات والتوجيهات تحتل المرتبة الأولى عن بقية القضايا الأخرى بنسبة 36.67% بتكرار 11 مفردة، فيما ترجع القضايا النفسية والجسدية والإرشادات أثناء تعرض لحوادث طبيعية إلى المرتبة الثانية والأخيرة بنسبة 13.33% بتكرار 04 مفردات.

الفصل الثاني: الإطار التطبيقي

المحور الثالث: المساهمة التي تقوم بها البرامج الإذاعية في التوعية بالقضايا الصحية.

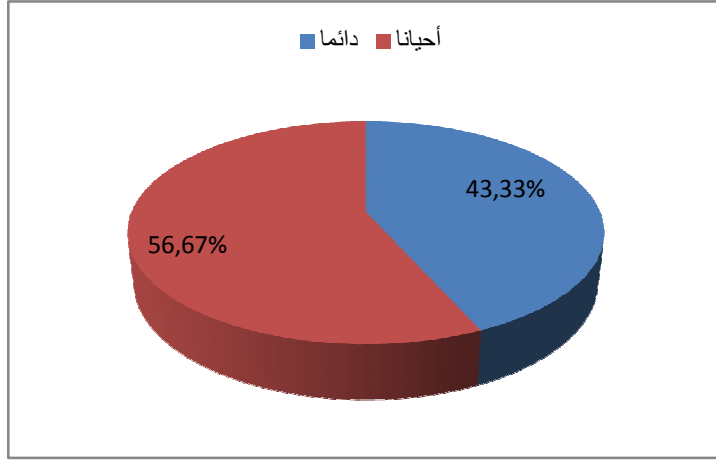
1- هل تقوم هذه البرامج بالتعريف بالمخاطر الصحية وسبل الوقاية منها؟

الجدول رقم (18): هل تقوم هذه البرامج بالتعريف بالمخاطر الصحية وسبل الوقاية منها؟

النسبة %	التكرار	
43.33	13	دائما
56.67	17	أحيانا
100	30	المجموع

المصدر: من إعداد الطالبتين اعتمادا على برنامج spss

الشكل رقم (18): هل تقوم هذه البرامج بالتعريف بالمخاطر الصحية وسبل الوقاية منها؟



المصدر: من إعداد الطالبتين اعتمادا على برنامج excel

يبين الجدول والشكل رقم (18): أن نسبة 56.67% بتكرار 17 مفردة اجبنا بأحيانا ما تقوم هذه البرامج الصحية بتعريف بالمخاطر الصحية وسبل الوقاية منها، وهنا يبرز لنا التقصير النوعي والجزئي للإذاعة ودورها في مجال التوعية الصحية واكتساب جمهورها خبرات جديدة، فعلى الإذاعة أن تساهم في هذا المجال بكل فعلية وموضوعية وتكثيف البرامج التوعية الصحية وسبل الوقاية منها، وبنسبة 43.33% بتكرار 13 مفردة، أجابوا دائما أن هذه البرامج تعرف بالمخاطر وسبل الوقاية منها، باعتبارها جزء في تنمية الأفراد والمجتمع وضبطه على أسس ومبادئ صحية لما تتميز به من خاصية التأثير القوي.

الفصل الثاني: الإطار التطبيقي

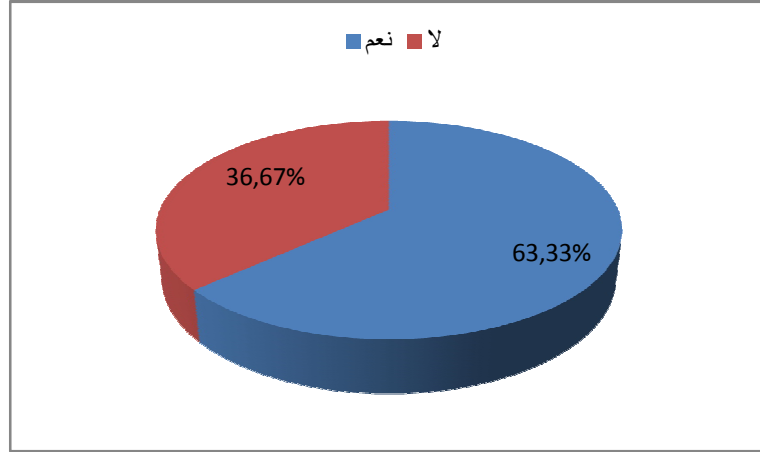
2- هل تقومين بالمشاركة عن طريق الهاتف في هذه البرامج وتستفسرين عن بعض الحاجات؟

الجدول رقم (19): هل تقومين بالمشاركة عن طريق الهاتف في هذه البرامج وتستفسرين عن بعض الحاجات؟

النسبة %	التكرار	
63.33	19	نعم
36.67	11	لا
100	30	المجموع

المصدر: من إعداد الطالبتين اعتمادا على برنامج spss

الشكل رقم (19): هل تقومين بالمشاركة عن طريق الهاتف في هذه البرامج وتستفسرين عن بعض الحاجات؟



المصدر: من إعداد الطالبتين اعتمادا على برنامج excel

يبين الجدول والشكل رقم (19): أن نسبة 63.3% بتكرار 19 مفردة من غالبية الباحثات الماكثات بالبيت غير متصلات عن طريق الهاتف في هذه البرامج، قد ترجع للأسباب شخصية أو عرفية بنسبة تقدر بـ 36.7% بتكرار 11 مفردة من المتصلات بهذه البرامج عند فئة قليل بالإذاعة، ويبرز عدم قدرة النساء الماكثات بالاتصال بالإذاعة ربما يعود للعرف السائد وما يحويه من تحفظ أو عدم اهتمامها بالإذاعة وانشغالها بوسائل إعلامية اتصالية أخرى كالانترنت التي تتيح لها فرض الاتصال واطلاعها للموضوعات و المعلومات الصحية والمحلية.

الفصل الثاني: الإطار التطبيقي

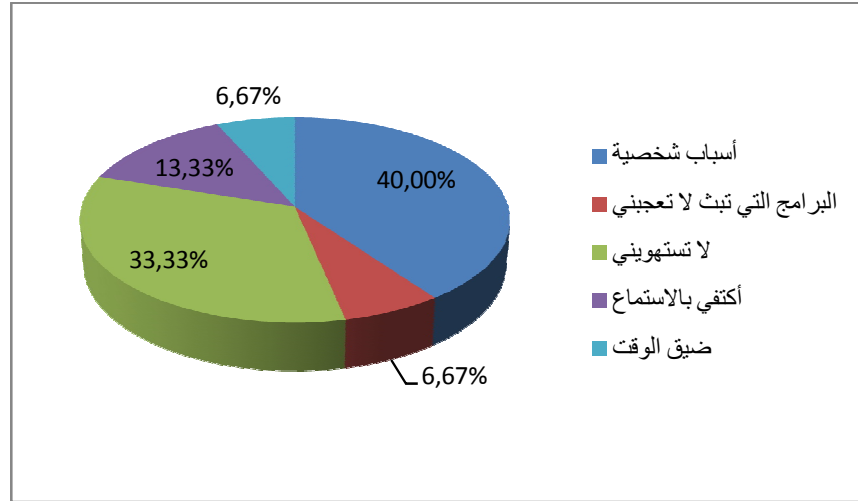
ذا كانت الإجابة بلا لماذا؟

الجدول رقم (20): ذا كانت الإجابة بلا لماذا؟

النسبة %	التكرار	
40	12	أسباب شخصية
6.67	2	البرامج التي تبث لا تعجبني
33.33	10	لا تستهويني
13.33	4	أكتفي بالاستماع
6.67	2	ضيق الوقت
100	30	المجموع

المصدر: من إعداد الطالبتين اعتمادا على برنامج spss

الشكل رقم (20): اذا كانت الإجابة بلا لماذا؟



المصدر: من إعداد الطالبتين اعتمادا على برنامج excel

يبين الجدول والشكل رقم (20): أن نسبة 40.0% بتكرار 12 مفرداه أبدينا عدم اتصالهن الهاتفي بالبرامج الصحية إلى أسباب شخصية، وتليها بنسبة 33.33% بتكرار 10 مفردات صرحن عدم مشاركتهن البرامج عبر الهاتف وهذا راجع لعدم استهوائهن، حيث بنسبة 13.33% بتكرار 04 مفردات اجابو بـ الاكتفاء بالاستماع فقط، حيث تعادل نسبة 6.67% بتكرار 02 مفردة كانت بسبب ضيق الوقت وعم الإعجاب بهذه المضامين للاستفسار عنها.

الفصل الثاني: الإطار التطبيقي

1- هل تلبى هذه البرامج المتعلقة بالقضايا الصحية احتياجات المرأة الماكثة بالبيت؟

الجدول رقم (21): هل تلبى هذه البرامج المتعلقة بالقضايا الصحية احتياجات المرأة الماكثة

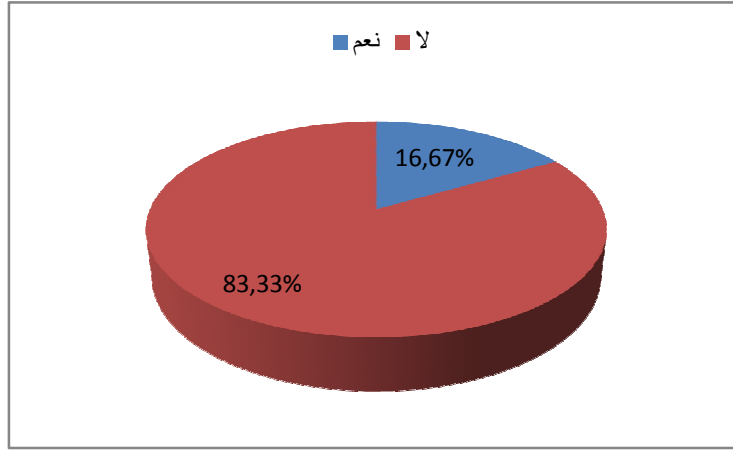
بالبيت؟

النسبة %	التكرار	
16.67	5	نعم
83.33	25	لا
100	30	المجموع

المصدر: من إعداد الطالبتين اعتمادا على برنامج spss

الشكل رقم (21): هل تلبى هذه البرامج المتعلقة بالقضايا الصحية احتياجات المرأة الماكثة

بالبيت؟



المصدر: من إعداد الطالبتين اعتمادا على برنامج excel

يبين الجدول والشكل رقم (21): أن نسبة 83.33% بتكرار 25 مفردة من المستمعات الماكثات

اجبن بـ لا بانا البرامج المتعلقة بالقضايا الصحية لا تلبى احتياجاتهم، وهنا يبرز ضرورة تطوير الإذاعة

لبرامجها الصحية وتوفيقها في اختيار المادة الإذاعية التي تناسب حاجات الجمهور النساء الماكثات

وميولهن والعمل على تقديم معلومات كافية تلبى حاجاتهن الصحية، فيما يرجع بنسبة 16.67

%بتكرار 05 مفردات اجابو بـ نعم، وهنا يمكن القول أن الإذاعة المحلية لتبسه لها دور توجيهي وتنقيفي

وتوعوي لا ياستهان به في تكوين ثقافة ووعي صحي لدى المرأة الماكثة بالبيت فهي بحاجة دائمة

للإرشادات والتوجيهات.

الفصل الثاني: الإطار التطبيقي

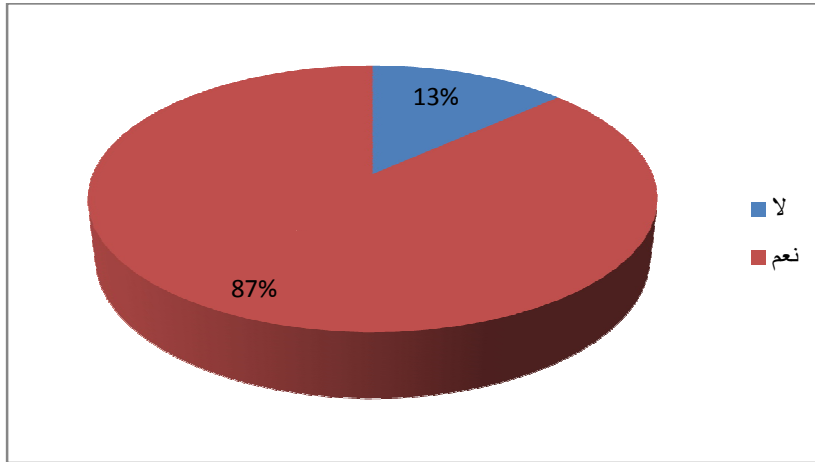
4- هل تتميز البرامج الإذاعية لإذاعة تبسه للمرأة الماكثة بالبيت بالطابع المحلي؟

الجدول رقم (22): هل تتميز البرامج الإذاعية لإذاعة تبسه للمرأة الماكثة بالبيت بالطابع المحلي؟

النسبة %	التكرار	
13.33	4	لا
86.67	26	نعم
100	30	المجموع

المصدر: من إعداد الطالبتين اعتمادا على برنامج spss

الشكل رقم (22): هل تتميز البرامج الإذاعية لإذاعة تبسه للمرأة الماكثة بالبيت بالطابع المحلي؟



المصدر: من إعداد الطالبتين اعتمادا على برنامج excel

نلاحظ الجدول والشكل رقم (22): تميز البرامج الإذاعية لإذاعة تبسه بطابع المحلي، حيث كانت إجابتهن بـ نعم بنسبة 86.67% بتكرار 26 مفردة باننا البرامج الإذاعية التي تتلقاها المرأة تميزها بطابع المحلي وهذا راجع إلى تفاعل الإذاعة مع المجتمع الذي تغطيه، فهي تبث برامج تقصد بها خلق تأثير في مجالات عدة من خلال برامجها ذات الطابع الإرشادي التوعوي، ويليهما إجابتهن بـ لا بنسبة 13.3% بتكرار 04 مفردات من خلال عدم تناسب المضمون الذي تقدمه الإذاعة المحلية مع احتياجات المجتمع وتناقضها مع ثقافتهن المحلية والقيم المحلية، ويمكن التعبير عن ذلك أن إذاعة تبسه تناقش فقط المواضيع المحلية المتعلقة بانشغالات وتطلعات مكان الولاية.

الفصل الثاني: الإطار التطبيقي

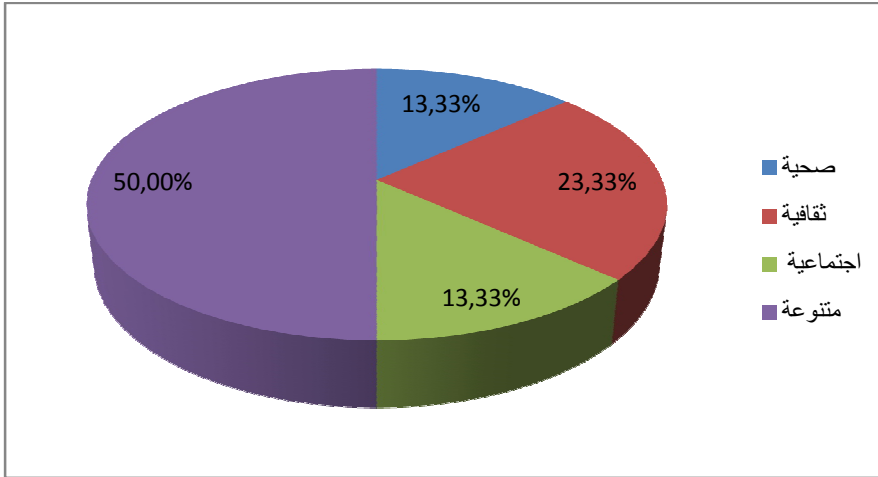
5- ما هي البرامج الإذاعية المفضلة لدى المرأة الماكثة بالبيت المتوفرة ضمن الشبكة البرمجية لإذاعة الجزائر من تبسة؟

الجدول رقم (23): ما هي البرامج الإذاعية المفضلة لدى المرأة الماكثة بالبيت المتوفرة ضمن الشبكة البرمجية لإذاعة الجزائر من تبسة؟

النسبة %	التكرار	
13.33	4	صحية
23.33	7	ثقافية
13.33	4	اجتماعية
50	15	متنوعة
100	30	المجموع

المصدر: من إعداد الطالبتين اعتمادا على برنامج spss

الشكل رقم (23): ما هي البرامج الإذاعية المفضلة لدى المرأة الماكثة بالبيت المتوفرة ضمن الشبكة البرمجية لإذاعة الجزائر من تبسة؟



المصدر: من إعداد الطالبتين اعتمادا على برنامج excel

يوضح الجدول والشكل رقم (23): أن البرامج المتنوعة تحتل المرتبة الأولى عن بقية البرامج الأخرى وأكثرها اهتماما من غيرها من البرامج فأتضح أن غالبية الباحثات ميولهن للبرامج المتنوعة بنسبة بلغت 50.0% بتكرار 15 مفردة فيما ترجع البرامج الثقافية في المرتبة الثانية تلقي كذلك اهتماما من جمهور الماكثات بلغت نسبتها 23.33% بتكرار 07 مفردات والبرامج الصحية والاجتماعية احتلت المرتبة الثالثة بنسبة 13.3% بتكرار 4 مفردات.

الفصل الثاني: الإطار التطبيقي

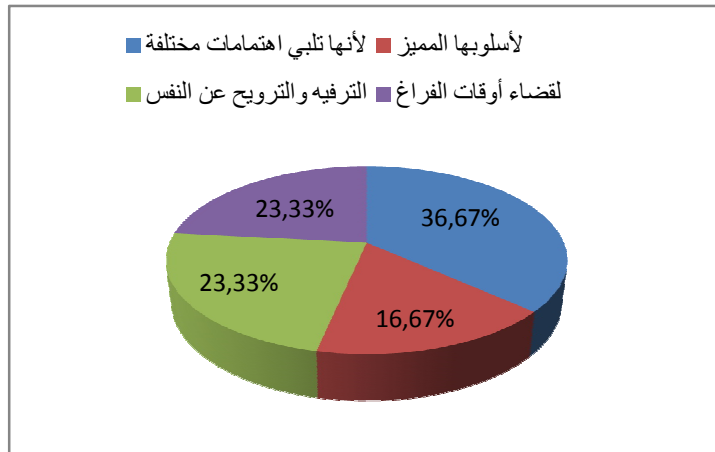
6- ما أسباب الاستماع للبرامج الإذاعية للمرأة الماكثة بالبيت في إذاعة تبسة؟

الجدول رقم (24): ما أسباب الاستماع للبرامج الإذاعية للمرأة الماكثة بالبيت في إذاعة تبسة؟

النسبة %	التكرار	
36.67	11	لأنها تلبي اهتمامات مختلفة
16.67	5	لأسلوبها المميز
23.33	7	الترفيه والترويح عن النفس
23.33	7	لقضاء أوقات الفراغ
100	30	المجموع

المصدر: من إعداد الطالبتين اعتمادا على برنامج spss

الشكل رقم (24): ما أسباب الاستماع للبرامج الإذاعية للمرأة الماكثة بالبيت في إذاعة تبسة؟



المصدر: من إعداد الطالبتين اعتمادا على برنامج excel

يبرز الجدول والشكل رقم (24): أن نسبة 36.67% بتكرار 11 مفردة من غالبية المستمعات الماكثات بالوقت كان سبب استماعهم للبرامج الإذاعية لأنها تلبي اهتماماتها المختلفة وفي ما يليه ما يعادل نسبة 23.33% بتكرار 07 مفردة، لأسباب الترفيه والترويح عن النفس وذلك لقضاء أوقات الفراغ وبنسبة 16.67% بتكرار 05 مفردة لأسلوبها المميز، فتبين مدى درجة الوعي الذي تكون عن مجتمع الدراسة من خلال متابعين للبرامج الصحية بغرض التوعية وكانت هذه البرامج تلبي رغبات المرأة ولقضاء أوقات الفراغ والبرامج عن النفس لخروجهن من روتين العمل والأعمال المنزلية.

الفصل الثاني: الإطار التطبيقي

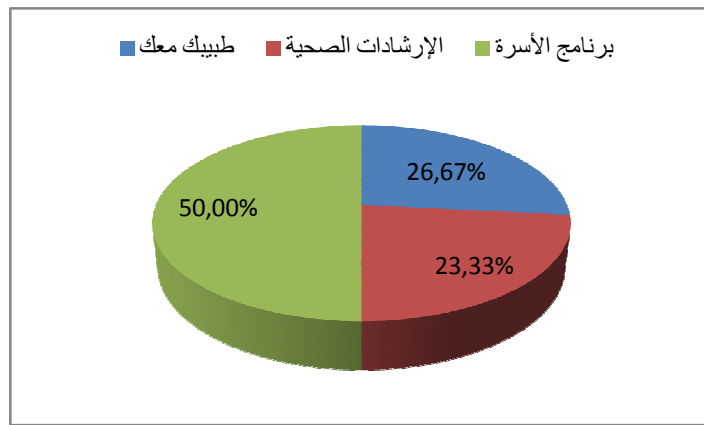
6- ما هو البرنامج المفضل لديكي لإذاعة تبسه؟

الجدول رقم (25): ما هو البرنامج المفضل لديكي لإذاعة تبسه

النسبة %	التكرار	
26.67	8	طبيبك معك
23.33	7	الإرشادات الصحية
50.0	15	برنامج الأسرة
100.0	30	المجموع

المصدر: من إعداد الطالبتين اعتمادا على برنامج spss

الشكل رقم (25): ما هو البرنامج المفضل لديكي لإذاعة تبسه؟



المصدر: من إعداد الطالبتين اعتمادا على برنامج excel

يوضح الجدول والشكل رقم (25): أن برنامج الأسرة كانت بنسبة 50.0% بتكرار 15 مفردة ويليه برنامج الإرشادات الصحية بنسبة 26.67% بتكرار 08 مفردات، حيث أن أدنى نسبة مشاهدة كانت لبرنامج طبيبك معك بنسبة 23.33% بتكرار 07 مفردات، ونستخلص أن برنامج الأسرة كان في المرتبة الأولى لدى النساء الماكثات بالبيت نظرا لرغبتهم في معرفة عالم الأسرة وكيفية المحافظة عليها ويتفاوت بقليل نجد برنامج الإرشادات الصحية الذي حظى باهتمام النساء لأنه يقدم إرشادات صحية تلي رغبتهم، وفي الأخير برنامج طبيبك معك.

2- نتائج الدراسة

تهدف هذه الدراسة إلى إثراء البحوث العلمية في ميدان الإعلام والاتصال، وكذلك فهي تحاول الوصول إلى نتائج تكون مبنية على حقائق علمية، وتكون مشتقات من المعطيات الواقع الميداني، وقد فرضنا هذه النتائج بناء على تساؤلات الدراسة وأهدافها، ومن خلال الدراسات السابقة.

2-1- نتائج الجزئية

- 1- أغلبية النساء بمدينة الشريعة لا يستمعن لإذاعة تبسه بنسبة 73.33%.
- 2- بينت الدراسة أن أغلبية المبحوثات يستمعن لإذاعة تبسه لمدة ساعة وهذا بنسبة تقدر ب 60.0%.
- 3- أظهرت الدراسة أن أفضل برنامج إذاعي في نظر المبحوثات كان برنامج الأسرة بنسبة 50.0%.
- 4- قد بينت الدراسة أن المضامين الإذاعية المتعلقة بالصحة لها دور فعال في تنمية قدرات الفكرية للمرأة الماكثة بالبيت بنسبة 90.0%.
- 5- لقد أظهرت الدراسة أن أحيانا ما يكون الاستماع إلى البرامج الإذاعية ذات المضامين الصحية بنسبة 70.0%.
- 6- أحيانا يكون الالتزام ببعض التوصيات للوقاية من الأمراض من خلال البرامج الصحية وتقدر بنسبة 63.33%.
- 7- نستنتج من خلال النسبة المقدرة ب 83.33% كأعلى نسبة أي أن هناك تأثير قوي لمضامين البرامج الصحية المخصصة للمرأة الماكثة بالبيت في إذاعة تبسه.
- 8- أعلى نسبة من أفراد العينة اجبن أنها لا توجد نقائص في فهم البرامج الصحية بنسبة 66.67%.
- 9- لقد أظهرت الدراسة أن أعلى نسبة من النساء الماكثات بالبيت يستفدن من المضامين في حياتهم اليومية وتقدر ب 90.0% ويتمثل ذلك بزيادة الرصيد المعرفي لهن بنسبة 40.0%.
- 10- نلاحظ أن هناك تغير في انطباع وسلوكيات جراء الاستماع لهذه البرامج الخاصة بتوعية بالقضايا الصحية وهي أعلى نسبة تقدر ب 83.33%.
- 11- أغلبية المبحوثات أبدينا بان البرامج الصحية العلمية التي تديعها إذاعة تبسه حول القضايا الصحية مفيدة وذلك لتنمية الوعي الصحي لديهن بنسبة 100%.
- 12- أثبتت لنا الدراسة أن القضايا الصحية الأكثر تداول في البرامج الصحية حيث كانت القضايا الصحية والبيئة والإرشادات والتوجيهات أعلى نسبة تقدر ب 36.67%.
- 13- نستنتج من خلال الإجابات أن أعلى نسبة تقدر ب 56.67% إجابات أحيانا ما تقوم هذه البرامج بالتعريف بالمخاطر الصحية وسبل الوقاية منها

الفصل الثاني: الإطار التطبيقي

14- بينت الدراسة أن أغلبية الأفراد لا يشاركون في البرامج الإذاعية في إذاعة تبسه عن طريق الهاتف بنسبة 63.33% أما نسبة 36.67% كانت تمثل النساء اللواتي يشاركن في هذه البرامج للاستفسار وكانت عدم مشاركتهم للأسباب شخصية بنسبة 20.0%.

15- أظهرت لنا الدراسة أن هذه البرامج المتعلقة بالقضايا الصحية تلبي رغبات واحتياجات المرأة الماكثة بالبيت بنسبة 83.33%.

16 - نستخلص أن البرامج المتنوعة هي المتوفرة ضمن شبكة البرمجية الإذاعة الجزائر من تبسه 50.0%.

17- تتميز البرامج الإذاعية للإذاعة تبسه للمرأة الماكثة بالبيت بالطابع المحلي بنسبة 86.67%.

18- بينت الدراسة أن أسباب استماع مدينة الشريعة الإذاعية في إذاعة تبسه بنسبة 36.67% لأنها تلبي اهتمامات مختلفة.

2-2- النتائج العامة

بناء على المعطيات توصلت الدراسة إلى أن دور الإذاعة يكمن في التعبير عن اهتمامات وحاجات المرأة الماكثة بالبيت بتعزيز الوعي من خلال برامجها المتنوعة بما فيها الوعي الصحي، وتكوين هذا الوعي بكل أنماطه لما لها من ارتباط ومساس مباشر بجوانب كثيرة من حياتها، ويتبقي قوله في هذه الدراسة هو أن المساهمة الإذاعة المحلية في الوعي الصحي للمرأة الشريعية، هو اهتمامها بالمضامين المفضلة لديها تكون ضمن رغباتها وتلبية حاجاتها وعدم تحيزها وتمسكها بالموضوعية وجعل المرأة جمهور يلقي الاهتمام بعرض المضامين التي تهتمها في أمر صحتها وبذل مزيد من الجهود إضافة إلى تطوير برامجها وتحسينها بما يلاءم رغبات جمهور النساء الماكثات بالبيت.

2-3- مناقشة النتائج الدراسة في ضوء الدراسات السابقة

- الدراسة الأولى: " بعنوان دراسة شعبان مالك دور الإذاعة المحلية في نشر الوعي الصحي لدي الطالب الجامعي "، دراسة ميدانية أجريت بكل من جامعة قسنطينة وبسكرة ومن خلال النتائج التي توصلنا لها على أن نسبة الاستماع للبرامج الصحية بإذاعة الزيبان وسيرتا أكبر من إذاعة تبسه المحلية وكذلك من خلال كثرة البرامج التي يتبعها المبحوثين بالإذاعتين سيرتا والزيبان لها تخصص برامج خاصة بالصحة والتغذية مع التركيز على صحة المرأة الماكثة بالبيت على وجه الخصوص.

_ حيث تشترك مع دراستنا في الوعي الصحي للمرأة الماكثة بالبيت، ومدى اهتمامها بصفة عامة وضرورة الحفاظ عليها والتوصل إلى حلول ناجمة للمكافحة الأوبئة انطلاقا من التوعية الصحية، وهذا ما يتنافى مع دراستنا أيضا حيث أننا توصلنا إلى أهمية دراستنا والكشف عن الدور التي تؤديه الإذاعة

الفصل الثاني: الإطار التطبيقي

كوسيلة إعلامية في تشكيل الوعي الصحي لدى المرأة الماكثة بالبيت باعتبارها من أهم الأفراد المستمعين ومعرفة التأثير للمضامين الصحية.

_ أثبتت دراستنا في الجدول رقم (4) أن المضامين المتعلقة بالصحة لها دور فعال في تنمية القدرات الفكرية للمرأة الماكثة بالبيت بنسبة 86.67% وأيضا في الجدول رقم (18) أن أفضل البرامج في نظر المحنوثين كانت البرامج التي تلبي اهتمامات المرأة بنسبة 51.33%.

- الدراسة الثانية: " دراسة الباحث طاهري لخضر : مذكرة لنيل شهادة الماجستير في علم الاجتماع والعلاقات العامة " ، بعنوان، الإذاعة المحلية ومعالجتها للمشكلات الاجتماعية (طلاق، بطلالة، أمية).

من خلال النتائج التي توصلنا إليها نجد أن الباحث توصل من خلال نتائج دراسته، إلى أن البرامج الاجتماعية التي تقدمها الإذاعة تتم أثناء معالجتها بالإرشادات والنصائح التي تقدمها الإذاعة للحفاظ على الأسرة، وهذا ما يتوافق مع نتائج بحثنا من خلال الجدول رقم (12) بنسبة 22.4% الذي يوضح أن البرامج التي تقدم إرشادات وتوجيهات هي التي تحتوي على أكبر نسبة مشاهدة لأنها تلبي حاجات المستمعات .

كما نجد اختلاف مع دراستنا حيث أن الباحث توصل من خلال دراسته إلى مدى استماع للبرامج الإذاعية فكانت أغلبية أفراد العينة يستمعون للبرامج الإذاعية وفي أوقات تناسبهم بنسبة 80.0% وهذا ما يتنافى مع دراستنا من حيث الجدول رقم (1.2.5)، حيث أثبتت النتائج أن الاستماع إلى الإذاعة تبسه والمضامين المقدمة ومدة الاستماع كانت بأدنى نسب وهذا راجع إلى جودة الأداء والمضامين المقدمة.



حاولنا من خلال هذه الدراسة، الكشف عن دور البرامج الإذاعية في توعية بالقضايا الصحية لدى المرأة الماكثة بالبيت.

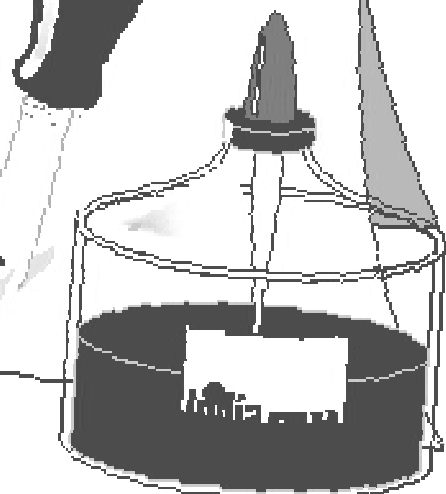
وذلك من خلال البرامج التي تبثها للمستمعين والتأثير فيهم وتحريك عواطفهم واستمالتهم، وتوصلت الدراسة إلى أن الإذاعة لها دور في التوعية الصحية للمرأة الجزائرية بصفة عامة والمرأة النيبسية بصفة خاصة ألا وهو مساهمة الإذاعة المحلية في التوعية بالقضايا الصحية.

المرأة الماكثة بالبيت لها اهتمام بالمواضيع التي تلبى لها رغباتها وتلبية حاجتها والاستفادة من الآراء والمقترحات التي يقدمها جمهور النساء والاهتمام بالبرامج الصحية والتثقيفية تخص المرأة في أمر صحتها والحرص على تلبية رغبات النساء اللواتي في البيت بتقديم توجيهات وإرشادات عبر مختلف الوسائل الإعلامية منها الإذاعة التي تلعب دور التكامل مع الوسائل الأخرى، في النهوض بفئة من المجتمع وهي المرأة فكريا وثقافيا وتوعيا.

فالإذاعة المحلية تستفيد منها المرأة الماكثة بالبيت في حياتها اليومية وخاصة في الجانب التوعوي في المجال الصحي، وبما أن الصحة جزء لا يتجزأ من الحياة البشرية، إذا يسعى القائمون على البرامج الصحية إلى توعية جمهورها والحفاظ وتفاذي الأمراض والأوبئة والوقاية منها لتحسين وتجسيد توعية وثقافة لدى الجمهور ألا وهو المرأة الماكثة بالبيت وإعطائها حلول لعلاج بعض الأمراض والتعريف والوقاية منها ويبقى الاهتمام ضروري في حياة الفرد لذا يجب تكثيف البرامج الصحية والتوعية في أوقات مناسبة لكي تساعد الفرد على تفادي المشاكل والأمراض ومن هذا المنطق بالخصوص كونها نبض بيتها وأفراد أسرته وزوجيها ومحاولة إرشادها ورسم حياة سعيدة في بيتها.

وختاما نأمل أن نكون قد وفقنا ولو بشكل قليل في خدمة هذا الموضوع والإمام بجميع جوانبه ولقول رسول الله صل الله عليه وسلم: ﴿من اجتهد وأصاب فله أجران ومن اجتهد وأخطأ فله أجر﴾ .

فانما العبد لله



قائمة المصادر والمراجع

أولاً: المصادر

1. القرآن الكريم
2. علي بن هادية وآخرون، القاموس الجديد لطالب، المؤسسة الوطنية للكتاب، الجزائر، 1991.
3. مجدي عزيز إبراهيم، موسوعة المعارف التربوية، الحروف من س إلى ل، عالم الكتاب، عمان-الأردن، 2001.
4. محمد فريد محمود عزت، قاموس المصطلحات الإعلامية، دار مكتبة الهلال - دار الشروق، المكتبة الجامعية، بيروت جدة.

ثانياً: المراجع باللغة العربية

1- الكتب

- 1- احمد بن مرسل، مناهج البحث في علوم الإعلام والاتصال، ط2، ديوان المطبوعات الجامعية، الجزائر، 2005.
- 2- بسام عبد الرحمان المشاقبة، الإعلام الصحي، ط1، دار أسامة لنشر والتوزيع، الأردن- عمان، 2012.
- 3- حسين دبي الزويني، القنوات الفضائية والإعلام الاقتصادي، ط 1، دار أسامة لنشر والتوزيع، الأردن، 2012.
- 4- سمير محمد حسن، بحوث الإعلام، ط1، عالم الكتب، القاهرة، 2006.
- 5- سيد أحمد، الإعلام المحلي وقضايا المجتمع، دار المعرفة الجامعية، الإسكندرية، 2004.
- 6- طاهري مهدي البلبل، دور المرأة في الدعوة وإصلاح المجتمع، أكاديمية العلوم الإسلامية، بروكسل.
- 7- عبد الحميد الهاشمي، المرشد في علم النفس الاجتماعي، ديوان المطبوعات الجامعية، الجزائر.
- 8- عبد الرحمان عيساوي، تطور التعليم الجامعي العربي، دار المعارف، القاهرة.
- 9- عبد المجيد شكري، الإذاعات المحلية لغة العصر، المركز الجامعي للإدارة الالكترونية، دار الفكر العربي، القاهرة 1987.
- 10- فؤاد البستاني، منجد أطالب، ط3، دار النشر المشرق، بيروت، 1983.
- 11- فاروق حاجي محمود، البرامج التلفزيونية كتاباته ومقومات نجاحه، دار النفائس لنشر والتوزيع، عمان، 2007.

قائمة المصادر والمراجع

- 12- فاطمة عوض صابر وآخرون، أسس ومبادئ البحث العلمي، ط1، مكتبة الإشعاع الفنية ، إسكندرية ، 2002.
- 13- لويس معلوف اليسوعي، المنجد في اللغة والأدب والعلوم، ط 18، المطبعة الكاثوليكية، بيروت، 1956.
- 14- لويس معلوف، المنجد في اللغة والأعلم، دار المشرق، بيروت - لبنان.
- 15- محمد الجوهر، علم الاجتماع النظرية، الموضوع والمنهج، ط1، دار المعارف الجامعية، القاهرة، 1992.
- 16- محمد الجوهري وآخرون، علم الاجتماع ودراسة الإعلام والاتصال، دار المعرفة الجامعية، الإسكندرية، 1992.
- 17- محمد زياد حمدان، البحث العلمي كنظام، دار التربية الحديثة، عمان، 1989.
- 18- محمد شفيق، مناهج البحث، د. ط، مركز تطوير الأداء والتنمية، مصر، 2010.
- 19- محمد عبد الفتاح حافظ الصرفي، البحث العلمي الدليل التطبيقي للباحث، ط1، دار وائل للنشر، عمان، 2002.
- 20- محمد علي محمد، علم الاجتماع والمنهج العلمي (دراسة في طرائق البحث وأساليبه)، دار المعرفة، مصر.
- 21- محمد محمد قاسم، المدخل إلي مناهج البحث العلمي، دار النهضة العربية، بيروت، لبنان، 1999.
- 22- موريس أنجرس، منهجية البحث في العلوم الإنسانية، ط1، دار النهضة، الجزائر، 2006.
- 23- نوال محمد عمر، الإذاعات الإقليمية، دراسة نظرية وتطبيقية، دار الفكر العربي، القاهرة، 1993.
- 24- عمار الطيب كشرود، البحث العلمي، مناهجه في العلوم الاجتماعية و السلوكية، عمان، 2007.
- 2- المذكرات والرسائل
- 1- أحمد ريان، حول دور وسائل الإعلام في التثقيف الصحي للمرأة السعودية بمدينة الرياض (دراسة ميدانية)، رسالة ماجستير، قسم الإعلام، جامعة السعودية 25-1-1424هـ حسب التقويم السعودي في البحوث الجامعية.
- 2- إيمان عبد الرحيم محمود، دور الإذاعة في نشر التوعية الأمنية، رسالة ماجستير، كلية الإعلام، الرياض 2010.

قائمة المصادر والمراجع

- 3- دراسة الباحث طاهري لخضر، الإذاعة المحلية ومعالجتها للمشكلات الاجتماعية، مذكرة لنيل شهادة الماجستير في علم الاجتماع، والعلاقات العامة وجامعة بسكرة 2011-2012.
- 4- دراسة حاتم حسين عبد الرحيم محسن، دور وسائل الإعلام في تنمية الوعي بمفاهيم السلامة الوقائية والصحة المهنية لدى العمال في الأردن، مذكرة لنيل شهادة الدكتوراة في علم الاجتماع تخصص علم الاجتماع والعلاقة العامة، جامعة الأردن 2008 حسب التقييم الجامعي الأردني.
- 5- شعباني مالك، دور الإذاعة المحلية في نشر الوعي الصحي لدى الطالب الجامعي، رسالة مقدمة لنيل شهادة دكتوراه علوم في علم اجتماع التنمية، قسم علم الاجتماع والديموغرافيا، كلية العلوم الإنسانية والاجتماعية، جامعة منتوري، قسنطينة، الجزائر 2006/2005.
- 6- شعباني مالك، دور الإذاعة المحلية في نشر الوعي الصحي لدى الطالب الجامعي، رسالة مقدمة لنيل شهادة دكتوراه علوم في علم اجتماع التنمية، قسم علم الاجتماع والديموغرافيا، كلية العلوم الإنسانية والاجتماعية، جامعة منتوري، قسنطينة، الجزائر، 2006./2005
- 3- المجالات والملتقيات

- 1- مؤيد هلال، الوعي الإنساني من التأمل المجرد إلى الممارسة الثورية، دراسة عربية محلية فكرية اقتصادية اجتماعية، دار الطبعة، بيروت، تصدر شهريا، العدد 5، آذار- مارس، 1975.

ثالثا: المواقع الإلكترونية

- 1- موقع معجم الوسيط:

<http://www.almaany.com/appendix.php!language=aradicscategqr>.

2- -www.kau.sa.diakses، visité le: 23 January 2019 à 20:03

رابعا: المراجع باللغة الأجنبية

- ¹ -Andrée Michel ، **femme**. Sexième net société. Ed. pour France. 1977.



وزارة التعليم العالي والبحث العلمي



جامعة العربي التبسي - تبسة



كلية العلوم الإنسانية والاجتماعية

قسم الإعلام والاتصال

أود إحاطتكم بأننا بصدد إعداد دراسة علمية كمتطلب لنيل شهادة الماستر بقسم علوم الإعلام والاتصال تخصص اتصال تنظيمي، بعنوان :

دور البرامج إذاعة تبسه والتوعية بالقضايا الصحية

دراسة ميدانية علي:

(عينة من مجموعة من النساء الماكثات بالبيت)

فإنه يشرفني تفضلكم بالإجابة علي هذه الاستمارة حسب ما تحضون به من علم

المطلوب منكم:

_القراءة المتأنية لكل سؤال

_وضع علامة داخل إطار كل إجابة تختارونها

_ الإجابة الخطية باختصار في حالة عدم وجود إطار

تحت إشراف الدكتور:

بن مهدي مرزوق

من إعداد الطالبتان:

قواسمية حبيبة

سعيدان ميرة

السنة الجامعية: 2018_2019

الملاحق

البيانات الشخصية:

- السن: 19 إلى 30 31 إلى 45 من 46 فأكثر
- المستوى الدراسي: ابتدائي متوسط ثانوي جامعي
- الحالة الاجتماعية: متزوجة أرملة مطلقة عزباء

المحور الأول: مستوى الوعي الصحي لدى المرأة الماكثة بالبيت في مدينة الشريعة من خلال المضامين الإذاعية المحلية

- 1_ هل تستمعين لإذاعة تبسه بشكل يومي؟ نعم لا
- 2_ كم هي المدة المخصصة لديكي للاستماع للإذاعة المحلية لإذاعة تبسه؟
ساعة ساعتين أكثر من ساعة
- 3_ ما هو البرنامج المفضل لديكي لإذاعة تبسه؟
طبيبك معك الإرشادات الصحية برنامج الأسرة
- 4_ هل للمضامين الإذاعية المتعلقة بالصحة دور فعال في تنمية القدرات الفكرية للمرأة الماكثة بالبيت؟ نعم لا
- 5_ هل تستمعين إلي البرامج الإذاعية ذات المضامين الصحية؟
دائماً أحياناً نادراً
- 6_ تقدم بعض البرامج الصحية مجموعة من التوصيات للوقاية من الأمراض فهل تلتزمين بها؟
دائماً أحياناً نادراً

المحور الثاني: المضامين الأكثر اهتماما بالتوعية بالقضايا الصحية بإذاعة تبسه

1_ هل يؤثر مضمون البرامج الصحية المخصصة للمرأة الماكثة بالبيت في إذاعة تبسه؟

لا نعم

2_ هل لدينا وجود نقائص في فهم البرامج الصحية؟

نعم لا

إذا كانت الإجابة بنعم أين تكمن هذه النقائص:

طريقة التنشيط المواضيع المعالجة طريقة عرض هذه البرامج

3_ هل تستفيدون من هذه المضامين في مجال حياتيك اليومية؟

نعم لا

إذا كانت الإجابة بـ: نعم فيما تتمثل:

- تقديم الإرشادات الصحية.
- التعرف علي أهم القضايا المطروحة.
- زيادة الرصيد المعرفي.

4_ هل تغير سلوكك جراء استماعك لهذه البرامج الخاصة بالتوعية بالقضايا الصحية؟

لا نعم

5_ هل تعتقدون أن البرامج الصحية العلمية المقدمة حول القضايا في إذاعة تبسه مفيدة؟

لا نعم

6_ ما هي القضايا الصحية الأكثر تداول في البرنامج الصحية ؟

الصحية والبيئة النفسية والجسدية

الإرشادات والتوجيهات الإرشادات أثناء تعرض لحوادث طبيعية

المحور الثالث: المساهمة التي تقوم بها البرامج الإذاعية في التوعية بالقضايا الصحية

1_ هل تقوم هذه البرامج بالتعريف بالمخاطر الصحية وسبل الوقاية منها؟

دائماً أحياناً نادراً

2_ هل تقومين بالمشاركة عن طريق الهاتف في هذه البرامج وتستفسرين عن بعض الحاجات؟

نعم لا

وإذا كانت الإجابة بـ: لا لماذا:.....

3_ هل تلبى هذه البرامج المتعلقة بالقضايا الصحية احتياجات المرأة الماكثة بالبيت؟

نعم لا

إذا كانت الإجابة بـ: نعم كيف ذلك:.....

4_ هل تتميز البرامج الإذاعية لإذاعة تبسه للمرأة الماكثة بالبيت بالطابع المحلي؟

نعم لا

5_ ما هي البرامج الإذاعية المفضلة لدي المرأة الماكثة بالبيت المتوفرة ضمن الشبكة البرمجية لإذاعة الجزائر من تبسه؟

صحية ثقافية اجتماعية متنوعة

6_ ما أسباب استماع للبرامج الإذاعية للمرأة الماكثة بالبيت في إذاعة تبسة؟

لأنها تلبى اهتمامات المختلفة لأسلوبها المميز

لترفيهه والترجيع عن النفس لقضاء أوقات الفراغ

ملخص الدراسة

تهدف هذه الدراسة إلى تسليط الضوء على أهم الأدوار التي يؤديها الإعلام المحلي اتجاه المجتمع المحلي وقد بينا في إشكاليتنا مدى الأهمية التي يوليها الإعلام لتوعية المواطن بالقضايا الصحية. وعليه بات من الضروري على الإعلام المحلي نقل القضايا الصحية من مفهومها التقليدي المنبثق من التطبيب بعد الإصابة إلى المحافظة على صحة المواطن من منطلق التوعية الصحية لشل حركة الأمراض المعدية أو حتى تلك النتيجة عن الأنظمة البيئية أو الغذائية، الغير معتدلة حسب المعايير الصحية. ولقد اعتمدنا في دراستنا على المنهج الوصفي التحليلي وأداة الاستبيان والعينة القصدية حيث توصلنا إلى مجموعة من النتائج أهمها: مساهمة الإذاعة المحلية في الوعي الصحي للمرأة الشريعية، مما جعلها جمهور يلقى الاهتمام بعرض المضامين التي تهمها في أمر صحتها وبذل مزيد من الجهود إضافة إلى تطوير برامجها وتحسينها بما يلاءم رغباتها، وقياسا على ذلك توصلنا إلى بعض نقاط التوافق والاختلاف بين دراستنا والدراسات السابقة من بينها:

- تتوافق دراستنا مع الدراسات السابقة، في الوعي الصحي للمرأة الماكثة بالبيت ومدى اهتمامها بصفة عامة وضرورة الحفاظ عليها والتوصل إلى حلول ناجمة لمكافحة الأوبئة الصحية.
- اختلفت دراستنا مع دراسات السابقة من حيث نسبة الاستماع لإذاعة تبسة كانت اقل نسبة بالنسبة للإذاعات الأخرى وهذا راجع إلى جودة الأداء والمضامين المقدمة.

الكلمات المفتاحية:

التوعية، التوعية بالقضايا الصحية، إذاعة تبسة، برامج إذاعة تبسة.

Résumé de l'étude

Le but de cette étude est de mettre en lumière les principaux rôles joués par les médias locaux dans la communauté locale, en soulignant l'importance des médias pour éduquer les citoyens sur les questions de santé.

Par conséquent, il est nécessaire que les médias locaux transfèrent les problèmes de santé de leur concept traditionnel qui découle des soins médicaux après une blessure à la santé du citoyen de la logique de sensibilisation à la santé visant à empêcher le mouvement des maladies infectieuses ou même le résultat de systèmes environnementaux ou alimentaires non modérés selon les normes de santé.

Dans notre étude, nous nous sommes basés sur l'approche descriptive analytique, l'outil de questionnaire et l'échantillon, pour atteindre un certain nombre de résultats, dont les plus importants sont: la contribution de la radio locale à la sensibilisation des femmes à la santé, les incitant ainsi à présenter les contenus qui les intéressent le plus dans leur santé et à redoubler d'efforts Conformément à leurs souhaits et sur cette base, nous avons atteint des points de consensus et des différences entre notre étude et des études antérieures, notamment:

- Notre étude est conforme aux études précédentes sur la sensibilisation à la santé de la femme qui travaille à la maison, l'ampleur de son intérêt en général et la nécessité de le préserver et de trouver des solutions au contrôle des épidémies de santé.
- Notre étude différait des études précédentes en ce qui concerne le pourcentage d'écoute de la radio de Tebessa, qui était le ratio le plus bas pour les autres stations de radio, en raison de la qualité des performances et du contenu fourni.

les mots clés:

Sensibilisation, questions de santé, radio Tebessa, programmes radio Tebessa.